

CE

Era-Era Zero

الأنواع: EZM ، ELH ، EL ، EMH ، EM ، ES



المحرك الأنبوبي

AR - الإرشادات والتحذيرات للتركيب والاستخدام

Nice

كانت أجهزة التحكم أوتوماتيكية، فقم بفصل مصدر الطاقة.
 • افحص بشكل متكرر التشغيل الآلي، لاكتشاف عدم التوازن، أو أي علامة على البلى أو التلف في الكابلات أو النواياض (إن وجدت). تجنب استخدام التشغيل الآلي إذا كان يلزم إجراء عمليات ضبط أو إصلاحات. في هذه الحالة، اتصل بأحد الفنيين المتخصصين دائمًا لحل المشكلة.

على ضمان الوصول في المستقبل لأغراض الصيانة.
 • في الأماكن المظلمة من الشمس، يجب ترك مسافة أفقية تبلغ ٤٠ سم كحد أدنى بين المظلة المفتوحة تمامًا وأي جزء ثابت مثبت في المقدمة.
 • خلال التركيب، تعامل مع المنتج بعناية، مع تجنب خطر التحطم أو الاصطدام أو السقوط أو التلامس مع أي نوع من السوائل، وتجنب إدخال أية أشياء حادة في المحرك، وتجنب التثقب أو إدخال مسامير لولبية في الجزء الخارجي للمحرك وتجنب وضع المنتج بالقرب من مصادر الحرارة أو أسنة اللهب المكشوفة (الشكل ٢).
 • فقد يضر هذا بالمنتج ويتسبب في حدوث أعطال أو اندلاع حرائق أو وقوع في مواقف خطيرة. في حالة حدوث ذلك، أوقف التركيب على الفور واتصل بالمساعدة الفنية لشركة Nice.

• لا تقم بتفكيك المنتج بشكل زائد عن العمليات الموضحة في هذا الدليل.
 • تجنب إجراء أية تعديلات على أي جزء من المنتج بخلاف تلك التعديلات المحددة في هذا الدليل. قد يتسبب إجراء عمليات أخرى بخلاف المحددة في حدوث أعطال. لا تتحمل الشركة المصنعة أية مسؤولية عن الأضرار الناجمة عن التعديلات البديلة والمؤقتة التي تُجرى على المنتج.
 • كابل الطاقة الخاص بالمنتج مصنوع من مادة كلوريد البولي فينيل، لذا فهذا يجعله مناسبًا للتركيب الداخلي فقط. وإذا تم تركيبه في الخارج، فيجب تغطيته بأنبوب حماية.
 • في حالة تلف كابل الطاقة، لا يمكن استخدام المنتج حيث لا يمكن استبدال الكابل. لذا يتعين الاتصال بالمساعدة الفنية لشركة Nice.
 • تجنب استخدام العديد من أجهزة التحكم لمحرك أنبوبي واحد أو جهاز تحكم واحد للعديد من المحركات الأنبوبية (الشكل ٣). في حالة الضرورة، استخدام الملحق الخاص "TTE" من شركة Nice.

• أثناء إعداد النظام، اجعل جميع الأشخاص بعيدة عن المصراع أثناء الحركة.
 • للتحكم في المنتج، استخدم زر ضغط من نوع الضغط باستمرار للتشغيل فقط، أي التي يجب الاستمرار في الضغط عليها لإجراء المناورة بشكل تام.
 • يجب التخلص من مادة تغليف المنتج وفقًا للتشريعات المحلية السارية التي تحكم طريقة التخلص من النفايات.

٣-١ - تحذيرات التشغيل

• يجب عدم استخدام المنتج بواسطة الأطفال أو الأشخاص الذين يعانون من ضعف في القدرة الجسدية أو الحسية أو العقلية، أو الذين لم يتلقوا التدريب الكافي حول الاستخدام الآمن للمنتج.
 • لا تسمح للأطفال باللعب بأجهزة التحكم الثابتة.
 • توخ الحذر بالقرب من المصراع / المظلة / الحاجز أثناء الحركة، وحافظ على وجود مسافة آمنة حتى انتهاء المناورة.
 • بالنسبة للطراز E / L H / M H - عند إجراء التشغيل اليدوي، توخ بالغ الحذر حين يرتفع المصراع حيث أنه يكون عرضة للسقوط بشكل سريع في حالة حدوث ضعف أو كسر في النواياض.
 • عند تنظيف النوافذ بالقرب من التشغيل الآلي، تجنب تنشيط أي أجهزة تحكم وإذا

تحذيرات الأمان والاحتياطات

١-١ - تحذيرات الأمان

• **تحذير!** - قم بتابع إرشادات السلامة الشخصية هذه بعناية بالغة. قد يتسبب التركيب غير الصحيح في وقوع إصابات جسدية خطيرة. لذلك، قم بقراءة جميع أجزاء الدليل بعناية قبل بدء العمل وفي حالة وجود أي شك، اتصل بمركز خدمة Nice للحصول على التوضيح.
 • **تحذير!** إرشادات السلامة المهمة؛ احفظ هذه الإرشادات للاستخدام في المستقبل. احتفظ بهذا الدليل في مكان آمن لتتمكن من إجراء الصيانة المستقلة للمنتج وإجراء التخلّص منه.

٢-١ - تحذيرات التركيب

• يجب إجراء جميع العمليات المتعلقة بتركيب المنتج وتوصيله وبرمجته وصيانتها من خلال فني مؤهل ومدرب فقط، وبشكل يلتزم بالقوانين والمعايير واللوائح المحلية ووفقًا للإرشادات الواردة في هذا الدليل.
 • قبل التركيب، تأكد من هذا المنتج المحدد مناسب للتشغيل الآلي للمصراع (راجع الفصل ٣).

• يجب إجراء كافة عمليات تركيب المنتج وصيانتها بعد فصل التشغيل الآلي من مصادر التيار الكهربائي. ومن باب الحيلة، قم بلصق إشعار يعرض جملة "تحذير: الصيانة قيد الإجراء" على الجهاز المفصول.
 • قبل بدء إجراءات التركيب، حرك جميع الكابلات الكهربائية غير المستخدمة في العمل وقم بتغطيل جميع الأنابيب غير المطلوبة لتشغيل المصراع بواسطة المحرك.

• إذا تم تركيب المنتج على ارتفاع أقل من ٢,٥ م من الأرضية أو سطح داعم آخر، فيجب حماية الأجزاء المتحركة بغطاء مناسب، لتجنب حدوث الوصول غير المقصود. وللحماية، راجع دليل الإرشادات الخاصة بالمصراع، مع التأكيد

٢ وصف المنتج والاستخدام المقصود

هذا المنتج هو عبارة عن محرك أنبوبي تم تصميمه للتشغيل الآلي لمصراع أو مظلة شمسية أو حاجز شمسي. ويحظر بشدة استخدامه بأي شكل آخر! لا تتحمل الشركة المصنعة أية مسؤولية عن الأضرار الناجمة عن الاستخدام غير الصحيح للمنتج والتي تخالف الاستخدام المحدد في هذا الدليل.

يحتوي المنتج على الميزات التالية:

- يتم تزويده بالطاقة عبر مصدر كهربائي رئيسي قدرته ٢٣٠ فولت؛
 - تم تصميمه لتحريك المصراع صعودًا وهبوطًا بواسطة أزرار ضغط معلقة على الحائط (غير متوفرة في العبوة)؛ كما تم تجهيز الطراز E / L H / M H بألية للمناورات اليدوية الطارئة، للاستخدام في حالة حدوث اخفاق في الطاقة؛
 - مزود بنظام كيروميكانيكي يقوم بفصل إمداد الطاقة عند وصول المصراع إلى مواضع النهاية المحددة (الشكل ٤)؛ الوضع "٠" (المصراع منكمش تمامًا) والوضع "١" (المصراع منبسط تمامًا)؛
 - المحرك الأنبوبي مثبت بالكامل داخل بكرة المصراع ويمكن تثبيت الجانب الخارجي للمنتج مباشرة على طول غلاف الهيكل أو عن طريق حوامل الدعم ذات الصلة به (غير متوفرة في العبوة)؛
 - تم تصميمه للاستخدام الداخلي، أي غير المتواصل. حيث أنه يضمن وقت تشغيل متواصل حتى ٤ دقائق كحد أقصى؛
 - كما أنه مجهز بفاصل حراري الذي يقوم آليًا في حالة حدوث ارتفاع في درجة

استبدال الكابل. وفي هذه الحالات، اتصل بخدمة ما بعد البيع.

وفيما يتعلق بالتوصيلات الكهربائية، يجب إمداد المحرك بالطاقة بشكل دائم، عبر توصيل دائم بمصدر كهربائي رئيسي بقوة ٢٣٠ فولت. لتوصيل المحرك بلوحة تحكم بأزرار ضغط وموصلات كهربائية رئيسية، راجع الشكل ٥. يتم توصيل أسلاك كابلات التوصيلات كما يلي:

- البني = مرحلة صعود أو هبوط كهربائي.
- الأسود = مرحلة صعود أو هبوط كهربائي.
- الأزرق = مشترك (عادة ما يتم توصيله بالمحايد).
- الأصفر-الأخضر = أرضي (ربط كهربائي واقفي).

٤-٤ - ربط الحركات لأعلى ولأسفل مع أزرار الضغط المقابلة

عند اكتمال التوصيلات، شغل المحرك وافحص ما إذا كانت الحركات لأعلى ولأسفل مرتبطة بشكل صحيح مع أزرار ضغط التحكم المقابلة. إذا لم تكن هذه هي الحالة، قم بتغيير التوصيل بين السلكين البني والأسود.

- بالنسبة للطرز E MH / E LH: يجب ألا يزيد ارتفاع مقبض آلية التشغيل اليدوي عن ١,٨ م.

٤ التوصيلات الكهربائية

١-٤ - تركيب أجهزة الأمان في الموصلات الكهربائية الرئيسية

وفقاً لقواعد التركيب الكهربائي، في الشبكة التي تزود المحرك بالطاقة، يجب تصور وجود جهاز حماية من الدائرة القصيرة وجهاز فصل من مصدر الكهرباء الرئيسي.

تنبيه! - يجب أن يسمح جهاز الفصل بالفصل الكامل لمصدر الطاقة، في الظروف المحددة حسب فئة زيادة الجهد الكهربائي من الدرجة الثالثة.

يجب وضع جهاز الفصل أمام جهاز التشغيل الآلي، ويجب، إذا لم يكن مرتباً، تصور وجود نظام يمنع أي إعادة توصيل عرضي أو غير مخولة بمصدر الطاقة، لمنع حدوث أي خطر.

ملاحظة - كلا الجهازين غير موجود في العبوة.

٢-٤ - تركيب أجهزة الأمان في الموصلات الكهربائية الرئيسية

توصيات:

- ضع لوحة التحكم في زر الضغط أمام جهاز التنوير لكن بعيداً عن أجزائه المتحركة.
- ضع لوحة التحكم في زر الضغط على جانب جهاز التنوير، حيث يوجد كابل كهربائي قادم من المحرك الأنوبيي وكابل مصدر الطاقة الكهربائية للموصلات الرئيسية.
- ضع الأزرار على ارتفاع يزيد عن ١,٥ م من الأرض.

٣-٤ - توصيل المحرك بلوحة تحكم بأزرار ضغط والموصلات الكهربائية الرئيسية

تنبيه!

- يمكن أن يتسبب التوصيل غير الصحيح في حدوث أعطال أو مواقف خطيرة، لذا لا بد من مراعاة الإرشادات المحددة في هذه الفقرة بدقة. في حالة الشك، لا تحاول التجربة ولكن راجع المواصفات الفنية ذات الصلة التي تتوفر أيضاً على موقع الويب www.niceforyou.com.
- في حالة تلف كابل مصدر الطاقة، لا يمكن استخدام المنتج حيث لا يمكن

الحرارة نظراً لاستخدام التشغيل الآلي بشكل زائد عن النهايات المعينة، بفضل مصدر الطاقة ويعود فقط إلى التشغيل عند رجوع درجة الحرارة إلى نطاقها الطبيعي.

- خلال عمليات التثبيت والضبط، يمكن التحكم في المحرك بواسطة وحدة "TTU" (الشكل ٦) حتى يتم الانتهاء من التوصيلات الكهربائية النهائية.

٣ تركيب المنتج

١-٣ - الفحوصات الأولية - حدود الاستعمال

تحذير! - قبل متابعة التركيب، تأكد مما يلي.

- تتوفر هناك العديد من إصدارات المنتج، وكل منها مصمم للتحكم في عزم محرك محدد. تم تصميم كل منها لتشغيل المصاريح / المظلات / الحواجب بأبعاد وأوزان محددة. لذلك، يرجى قبل متابعة التركيب مراجعة "دليل الاختيار" في كتالوج منتجات شركة Nice (على الموقع www.niceforyou.com) للتحقق من أن خصائص هذا المحرك (عزم المحرك، سرعة الدوران ووقت التشغيل) تتناسب مع التشغيل الآلي للمصراع / المظلة / الحاجب. **تحذير! - تجنب تركيب أي محرك بعزم محرك أكبر من العزم المطلوب لتحريك المصراع / المظلة / الحاجب.**

- تحقق من البعد الداخلي للمصراع البكري، مع الأخذ في الاعتبار أنه بالنسبة لمحرك E S يجب أن يبلغ قطر المصراع البكري الداخلي ٤٠ مم كحد أدنى، بينما للمحركين E M و E LH و E MH يجب أن يبلغ قطر المصراع البكري الداخلي ٥٢ مم كحد أدنى.

٢-٣ - تركيب المحرك الأنوبيي

تركيب المنتج، اتبع المراحل الموضحة في الشكل ٧ مع ملاحظة التحذيرات التالية:

- يمكن أن يتسبب التركيب غير الصحيح في حدوث إصابات خطيرة.

١-٥ - أوضاع الحد عند الفتح والإغلاق

خلال الحركات الأعلى ولأسفل يوقف المحرك المصراع التليًا عند بلوغه أوضاع مفتاح النهائية (الشكل ٤): الوضع "٠" (المصراع منكمش تمامًا) والوضع "١" (المصراع منبسط تمامًا). إعدادات المصنع لهذه الأوضاع تقريبية للغاية، لذا تتبع الإجراء الموضح أدناه لضبطها إلى الأبعاد المحددة للمصراع البكري المقابل.

٢-٥ - ضبط وضع الحد الأول "٠" ثم وضع الحد "١"

١. حرك المصراع إلى الوضع "١".

قم بمحاذاة المسامير اللولبية للضبط مع أوضاع الحد المقابلة:

٢. قف أمام المصراع ولاحظ ما يلي:

(أ) موقع المسامير اللولبية لضبط وضع الحد على البكرة: يمين أم يسار؟
(ب) إذا كان الجزء المنبسط للمصراع أمام أو خلف البكرة.

٣. راجع الشكل ١ وتحقق من أي الأشكال يتوافق مع المواقف (أ و ب) الملاحظة أثناء التركيب. هام للغاية - يحدد الشكل المحدد وضع حد معين يتم تعيينه على كل مسامير لولبي للضبط.

تعيين وضع الحد "٠":

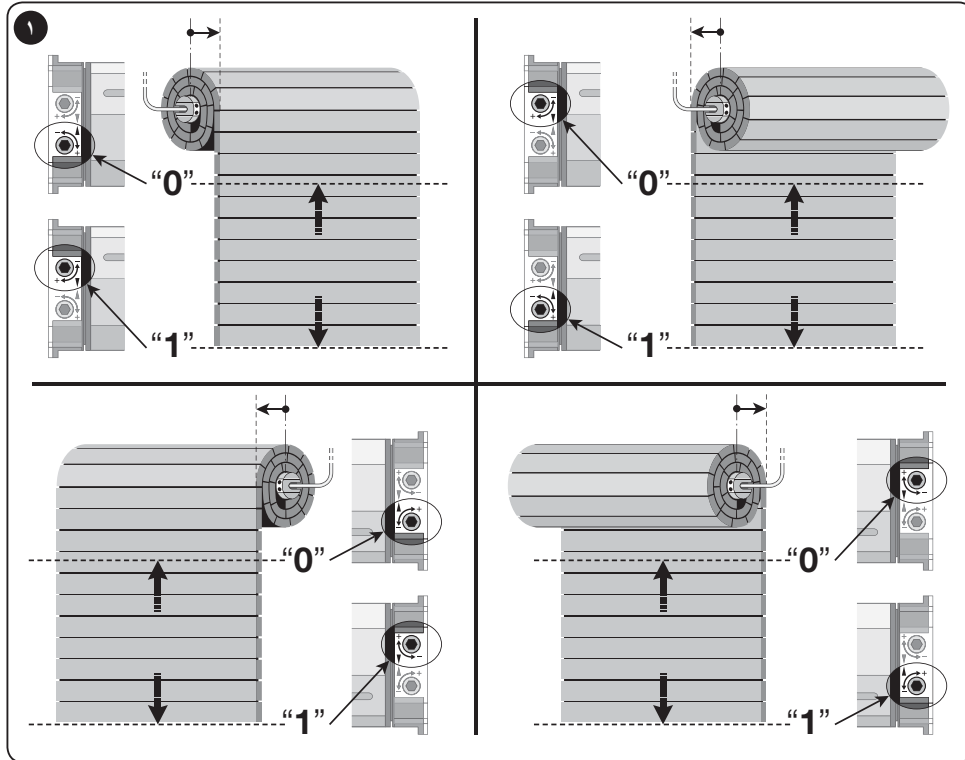
٤. قم بتنشيط المصراع بحيث يتحرك تجاه الوضع "٠" وانتظر حتى يتوقف المحرك عند تنشيط مفتاح النهائية المحدد مسبقًا بإعدادات المصنع.

تحذير! - إذا تحرك المصراع وراء النقطة التي سيتم تثبيت مفتاح النهائية "٠" عندها، فقم بإيقاف الحركة ثم تنشيط المصراع للتحرك للخلف إلى وضع البدء؛ ثم لف المسامير اللولبية للضبط لوضع النهائية "٠" من خلال بضعة لفات في اتجاه العلاقة "-" وكرر هذا الإجراء من النقطة ٤.

٥. تدرجيًا لف المسامير اللولبية للضبط لوضع النهائية "٠" في اتجاه العلامة "+" إلى وضع الإيقاف المطلوب "٠". ملاحظة - عند كل لفة للمسامير اللولبية، يتحرك المحرك ليُقف في الوضع الجديد.

تعيين وضع النهائية "١":

٦. لف المسامير اللولبية للضبط لوضع النهائية "١" بضعة لفات في اتجاه العلامة "-".



٨. لف المسامير اللولبية تدريجيًا للضبط لوضع النهائية "١" في اتجاه العلامة "+" إلى وضع الإيقاف المطلوب "١". ملاحظة - عند كل لفة للمسامير اللولبية، يتحرك المحرك ليُقف في الوضع الجديد.

٧. قم بتنشيط المصراع بحيث يتحرك تجاه الوضع "١" وانتظر حتى يتوقف المحرك عند تنشيط مفتاح النهائية المحدد مسبقًا بإعدادات المصنع.

تحذير! - إذا تحرك المصراع وراء النقطة التي سيتم تثبيت مفتاح النهائية "١" عندها، فقم بإيقاف الحركة ثم تنشيط المصراع للتحرك للخلف إلى وضع البدء؛ ثم لف المسامير اللولبية للضبط لوضع النهائية "١" من خلال بضعة لفات في اتجاه العلاقة "-" وكرر هذا الإجراء من النقطة ٧.

إعلان المفوضية الأوروبية للمطابقة

تقر شركة Nice S.p.A. بموجب هذا المستند بأن المنتجات: **EM ES** و **EMH ELH** و **ELH** و **EZM** تتوافق مع المتطلبات الأساسية والأحكام الأخرى ذات الصلة على النحو الذي حددته التوجيهات CE/2006/95 و CE/2004/108 و EC/1999/5 (الساوية فقط على المنتجات التي تحتوي على جهاز استقبال مثبت على اللوحة). يمكن الرجوع إلى إعلان المفوضية الأوروبية للمطابقة وطباعته من موقع الويب www.nice-service.com أو طلبه من شركة Nice S.p.A.

المهندس **Mauro Sordini**
(المدير العام)



...ماذا أفعل لو (دليل استكشاف الأخطاء وإصلاحها)

- المحرك لا يتحرك حتى عند تزويده بالطاقة في مرحلة الصعود والهبوط:**
- 1) افحص ما إذا تعرض أحد الفواصل الحرارية للتعرش: في هذه الحالة انتظر حتى يبرد المحرك؛
 - 2) تحقق مما إذا كانت موصلات الكهرباء الرئيسية قيد التشغيل وأنها تتوافق مع القيم الموضحة على لوحة بيانات المحرك.
 - 3) تحقق مما إذا تم تشغيل مفتاحي النهاية، نتيجة الإعدادات غير الصحيحة، في نفس الوقت؛ في هذه الحالة قم بلف مسماري الضبط اللولبيين بضعة لفات، في اتجاه العلامة "P".
- بعد إجراء هذه الفحوصات، إذا ظل المحرك لا يتحرك، فاتصل بفي متخصص أو اتصل بخدمة المساعدة لدى شركة Nice.

المواصفات الفنية

- **الجهد الكهربائي لمصدر التيار والتردد؛ والتيار والطاقة؛ والعزم والسرعة:** راجع البيانات الفنية على لوحة بيانات كل طراز. ● **قطر المحرك ٤٥ ملم (E S): ٣٥ ملم).** ● **وقت التشغيل الاسمي:** ٤ دقائق كحد أقصى ● **تصنيف الحمالية:** IP ٤٤ (محرك أنبوبى). ● **درجة حرارة التشغيل:** -٢٠°س (كحد أدنى). ● **طول كابل التوصيل:** ٢,٥ م.

ملاحظات:

- جميع المواصفات الفنية الواردة في هذا القسم تشير إلى درجة حرارة محيطية تبلغ ٢٠°س (± ٥°س).
- تحتفظ شركة Nice بالحق في إجراء تعديلات على المنتج في أي وقت عندما تقتضي الحاجة، مع الحفاظ على نفس الاستخدام المقصود والوظائف.

المنورة اليدوية الطرانة (فقط E MH / E LH للطراز)

الطران **E MH / E LH** مزود بألية ميثية في رأس المحرك (الشكل ٧-٥) تتيج للمستخدم إجراء منورة يدوية طرانة بتدوير الضريب في كلا الاتجاهين. لتجنب البلى قبل الألوان للآلية، يجب استخدامها فقط في حالة الطوارئ، مثل إخفاق الطاقة.

تحذير! - أثناء منورة الطوارئ هذه، يجب ألا يتجاوز المصراع نهايات الحركة "٠" و "١٠" المحددة أثناء تركيب المنتج.

التخلص من المنتج

هذا المنتج هو جزء لا يتجزأ من التشغيل الآلي، وبالتالي لا بد من التخلص منه مع التشغيل الآلي.

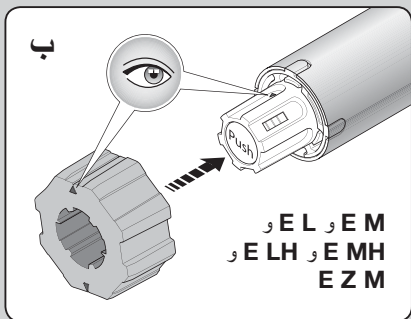
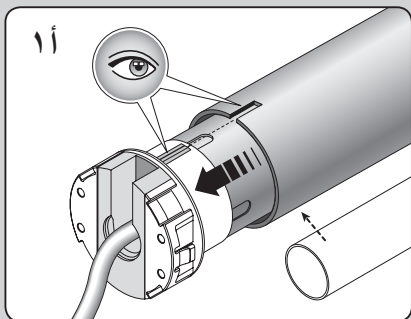
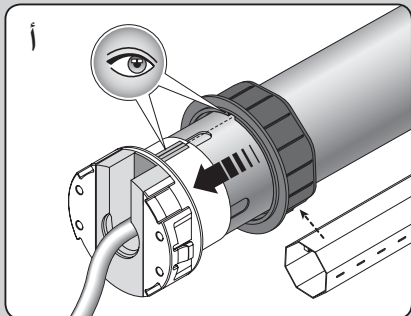
كما هو موضح في التركيب، لا بد من القيام أيضًا في نهاية العمر الافتراضي للمنتج، بعمليات التفكيك والتخلص بواسطة أفراد مؤهلين. يضم هذا المنتج عدة أنواع مختلفة من المواد: يمكن إعادة تدوير بعضها وبعضها يجب التخلص منه. احصل على معلومات حول أنظمة إعادة التدوير والتخلص التي توضحها اللوائح المحلية وفي منطقتك لفئة المنتج هذا.

تحذير! - قد تحتوي بعض أجزاء المنتج على مواد ملوثة أو خطيرة والتي، إذا تم التخلص منها في البيئة، قد تتسبب في أضرار خطيرة على البيئة وعلى الصحة الجسدية.

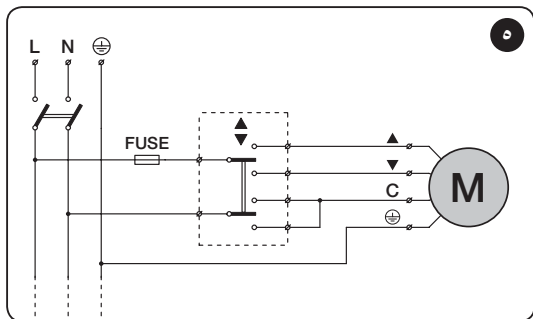
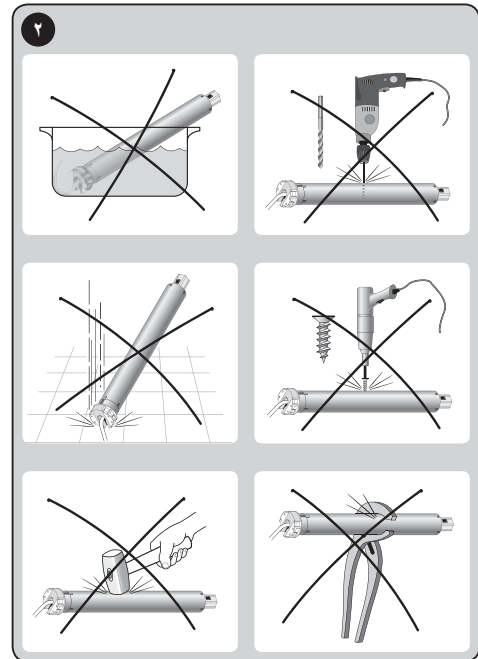
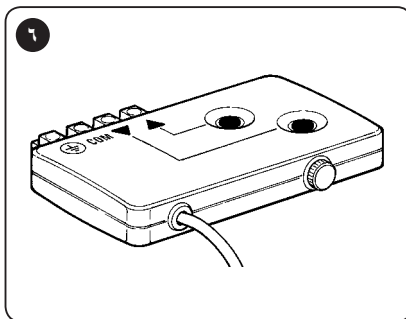
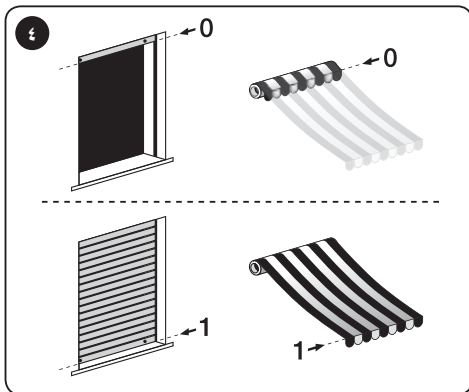
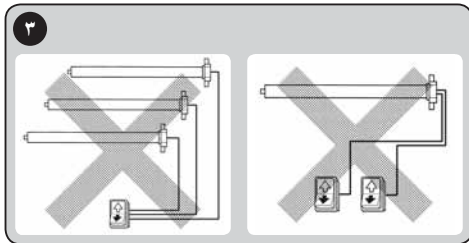
وكما هو موضح على الرمز على الجانب، يحظر بشدة التخلص من هذا المنتج في النفايات المحلية. فصل النفايات إلى فئات للتخلص منها، وفقًا للأساليب التي تفرزها القوانين الحالية في منطقتك، أو أعد المنتج إلى البائع عند شراء إصدار جديد.

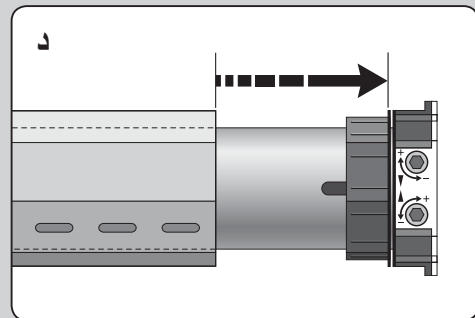
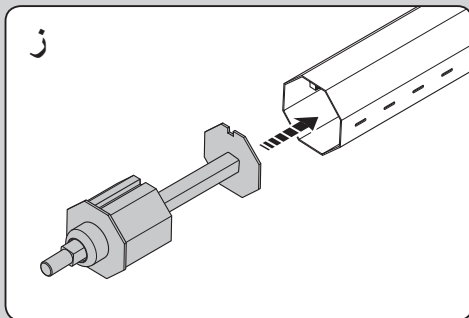
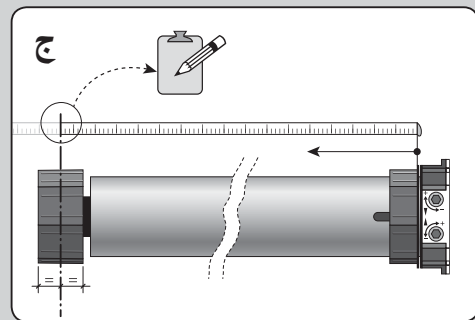
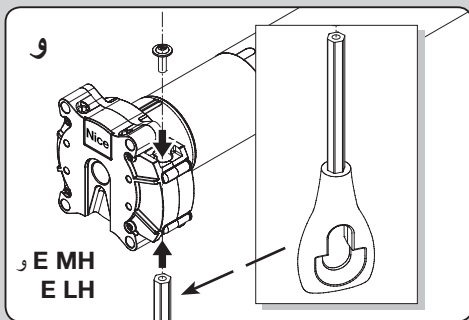
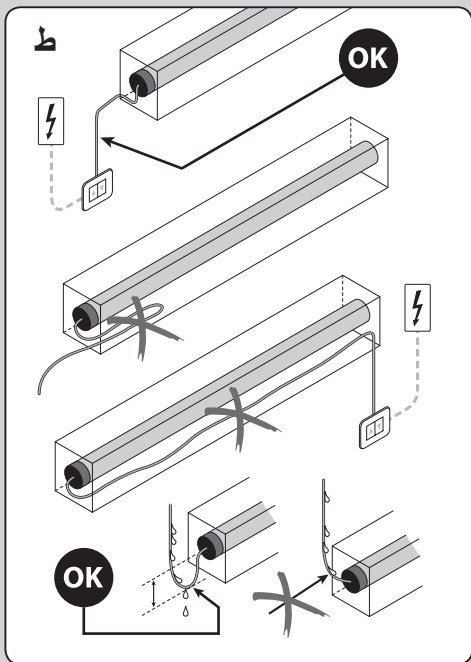
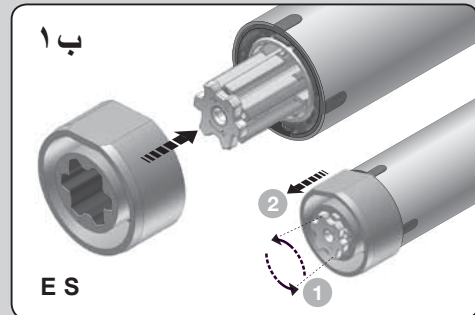
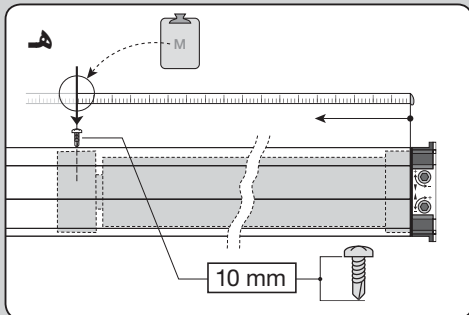
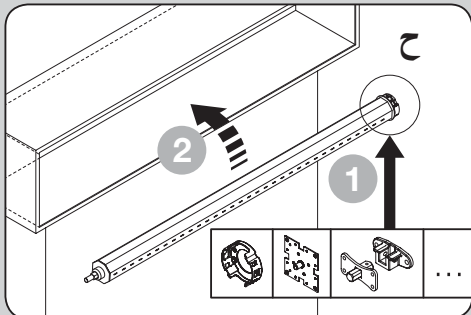


تحذير! - قد تفرز القوانين المحلية غرامات كبيرة في حالة إساءة التصرف عند التخلص من هذا المنتج.



٧





IS0083A01AR-03-07-2014

www.niceforyou.com

Nice SpA
Oderzo TV Italia
info@niceforyou.com



Nice