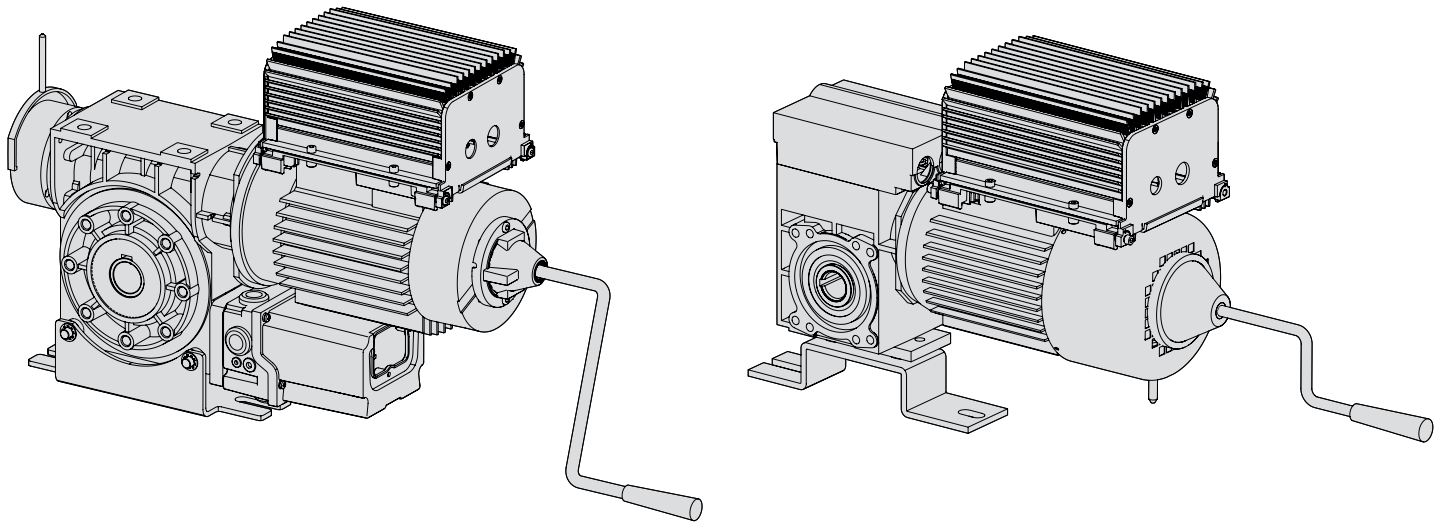


Nice

CE

HDFI



PORTE INDUSTRIALI

IT - Istruzioni ed avvertenze per l'installazione

Nice

AVVERTENZE GENERALI: SICUREZZA - INSTALLAZIONE (istruzioni originali in italiano)

ATTENZIONE Istruzioni importanti per la sicurezza. Seguire tutte le istruzioni poiché l'installazione non corretta può causare gravi danni

ATTENZIONE Istruzioni importanti per la sicurezza. Per la sicurezza delle persone è importante seguire queste istruzioni. Conservare queste istruzioni

- Prima di iniziare l'installazione verificare le "Caratteristiche tecniche del prodotto", in particolare se il presente prodotto è adatto ad automatizzare la vostra parte guidata. Se non è adatto, NON procedere all'installazione
- Il prodotto non può essere utilizzato prima di aver effettuato la messa in servizio come specificato nel capitolo "Collaudo e messa in servizio"

ATTENZIONE Secondo la più recente legislazione europea, la realizzazione di un'automazione deve rispettare le norme armonizzate previste dalla Direttiva Macchine in vigore, che consentono di dichiarare la presunta conformità dell'automazione. In considerazione di ciò, tutte le operazioni di allacciamento alla rete elettrica, di collaudo, di messa in servizio e di manutenzione del prodotto devono essere effettuate esclusivamente da un tecnico qualificato e competente!

- Questo prodotto è destinato ad uso professionale
Prima di procedere con l'installazione del prodotto, verificare che tutto il materiale da utilizzare sia in ottimo stato ed adeguato all'uso
- Il prodotto non è destinato a essere usato da persone (bambini compresi) le cui capacità fisiche, sensoriali o mentali siano ridotte, oppure con mancanza di esperienza o di conoscenza
- I bambini non devono giocare con l'apparecchio
- Non permettere ai bambini di giocare con i dispositivi di comando del prodotto. Tenere i telecomandi lontano dai bambini

ATTENZIONE Al fine di evitare ogni pericolo dovuto al riarmo accidentale del dispositivo termico di interruzione, questo apparecchio non deve essere alimentato con un dispositivo di manovra esterno, quale un temporizzatore, oppure essere connesso a un circuito che viene regolarmente alimentato o disalimentato dal servizio

- Nella rete di alimentazione dell'impianto prevedere un dispositivo di disconnessione (non in dotazione) con una distanza di apertura dei contatti che consenta la disconnessione completa nelle condizioni dettate dalla categoria di sovratensione III
- Durante l'installazione maneggiare con cura il prodotto evitando schiacciamenti, urti, cadute o contatto con liquidi di qualsiasi natura. Non mettere il prodotto vicino a fonti di calore, né esporlo a fiamme libere. Tutte queste azioni possono danneggiarlo ed essere causa di malfunzionamenti o situazioni di pericolo. Se questo accade, sospendere immediatamente l'installazione e rivolgersi al Servizio Assistenza
- Il produttore non si assume alcuna responsabilità per danni patrimoniali, a cose o a persone derivanti dalla non osservanza delle istruzioni di montaggio. In questi casi è esclusa la garanzia per difetti materiali
- Il livello di pressione acustica dell'emissione ponderata A è inferiore a 70 dB(A)
- La pulizia e la manutenzione destinata ad essere effettuata dall'utilizzatore non deve essere effettuata da bambini senza sorveglianza
- Prima degli interventi sull'impianto (manutenzione, pulizia), disconnettere sempre il prodotto dalla rete di alimentazione
- Verificare frequentemente l'impianto, in particolare controllare i cavi, le molle e i supporti per rilevare eventuali sbilanciamenti e segni di usura o danni. Non usare se è necessaria una riparazione o una regolazione, poiché un guasto all'installazione o un bilanciamento dall'automazione non corretto possono provocare lesioni
- Il materiale dell'imballo del prodotto deve essere smaltito nel pieno rispetto della normativa locale
- **Il prodotto non deve essere installato in ambiente esterno**
- Sorvegliare le porte in movimento e tenere lontano le persone finché la porta sia completamente aperta o chiusa
- Far attenzione quando si aziona il dispositivo di rilascio manuale poiché una porta aperta può cadere improvvisamente a causa delle molle indebolite o rotte, oppure se è sbilanciata
- Verificare mensilmente che il motore di movimentazione si inverta quando la porta tocca un oggetto alto 50 mm posto sul suolo. Se necessario, regolare e verificare di nuovo, poiché una regolazione non corretta può costituire un pericolo (per motori di movimentazione che incorporano un sistema di protezione contro l'intrappolamento che dipende dal contatto con il bordo inferiore della porta)
- Se il cavo di alimentazione è danneggiato, esso deve essere sostituito dal costruttore o dal suo servizio di assistenza tecnica o comunque da una persona con qualifica simile, in modo da prevenire ogni rischio
- Il consumo di potenza del prodotto è superiore a 1kW. In ottemperanza alla norma EN61000-3-2 (limitazione delle correnti armoniche secondo EN 61000-3-2, limiti di compatibilità elettromagnetica (EMC) il prodotto può essere utilizzato senza misure aggiuntive. Il produttore del macchinario completo o dell'impianto è responsabile dell'osservanza dei requisiti applicabili al macchinario/impianto.

AVVERTENZE INSTALLAZIONE

- Inserire una protezione esterna per evitare l'urto accidentale con il motore se questo viene installato ad una altezza inferiore a 2.5m
- Prima di installare il motore di movimentazione, togliere tutte le funi o le catene superflue e disattivare qualsiasi apparecchiatura, come i dispositivi di bloccaggio, non necessaria per il funzionamento motorizzato
- Verificare che non vi siano punti d'intrappolamento e di schiacciamento verso parti fisse, quando la vostra parte guidata si trova nella posizione di massima Apertura e Chiusura; eventualmente proteggere tali parti
- Installare l'organo di manovra per il rilascio manuale ad un'altezza inferiore a 1,8 m
NOTA: se removibile, l'organo di manovra dovrebbe essere tenuto nelle immediate vicinanze della porta
- Assicurarsi che gli elementi di comando siano tenuti lontani dagli organi in movimento consentendone comunque una visione diretta. A meno che non si utilizzi un selettore, gli elementi di comando vanno installati ad un'altezza minima di 1,5 m e non devono essere accessibili
- Fissare in modo permanente le etichette di avvertenza contro l'intrappolamento in un punto molto visibile o in prossimità di eventuali dispositivi di comando fissi
- Fissare in modo permanente l'etichetta relativa al rilascio manuale vicino all'organo di manovra
- Dopo l'installazione, assicurarsi che il motore di movimentazione prevenga o blocchi il movimento di apertura quando la porta è caricata con una massa di 20 kg, fissata al centro del bordo inferiore della porta (per i motori di movimentazione che possono essere utilizzati con porte aventi aperture di larghezza superiore a 50 mm di diametro)
- Dopo l'installazione, assicurarsi che il meccanismo sia adeguatamente regolato e che il motore di movimentazione inverta il movimento quando la porta urta un oggetto di 50mm di altezza posto sul suolo (per i motori di movimentazione che incorporano un sistema di protezione contro l'intrappolamento che dipende dal contatto con il bordo inferiore della porta);
Dopo l'installazione, assicurarsi che le parti della porta non ingombrino strade o marciapiedi pubblici.

1 DESCRIZIONE PRODOTTO E DESTINAZIONE D'USO

Il prodotto fa parte della famiglia di motoriduttori HDFI, destinati all'automatizzazione di porte non bilanciate: sezionali, porte veloci e serrande per uso industriale.

Il prodotto è composto da motore con inverter. Il cavo di collegamento è opzionale.

I modelli "HDFI-45-95" - "HDFI-60-130" - "HDFI-80-90" - "HDFI-100-120" - "HDFI 220-60" - "HDFI-280-40" sono dotati di finecorsa elettronico ENAS003-ENAS004 che è un encoder a valore assoluto.

L'impostazione delle posizioni viene effettuata tramite la centrale di controllo.

⚠ ATTENZIONE! – Qualsiasi altro uso diverso da quello descritto e in condizioni ambientali diverse da quelle riportate in questo manuale è da considerarsi improprio e vietato!

2 LIMITI D'IMPIEGO

Prima di procedere con l'installazione è necessario verificare l'idoneità del prodotto: consultare i dati tecnici relativi alle prestazioni del prodotto (capitolo 8 - Caratteristiche tecniche).

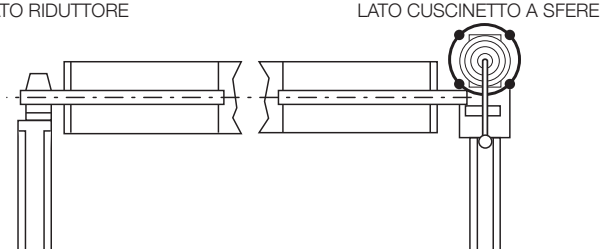
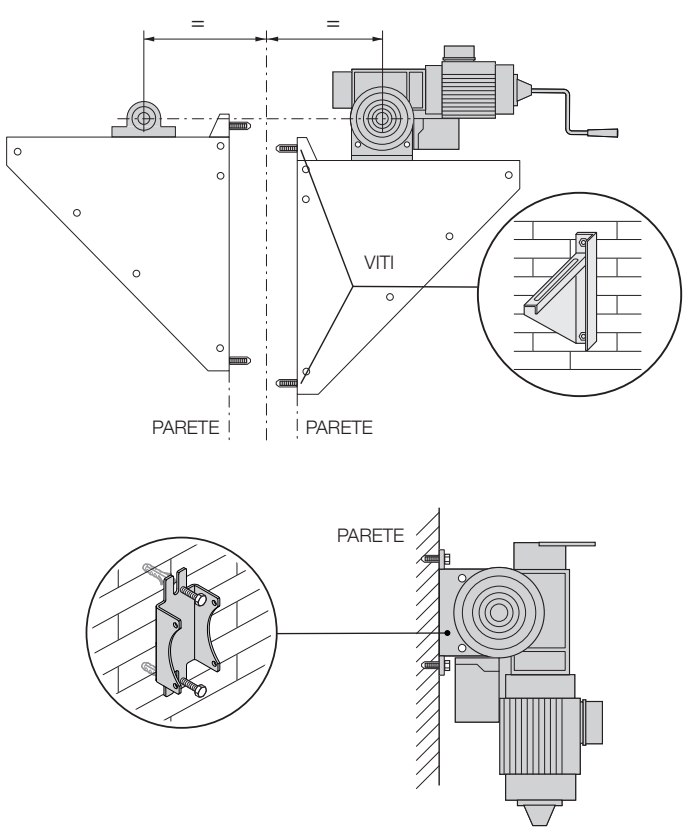
⚠ AVVERTENZA! – La scelta del modello del motoriduttore va effettuata in base al peso complessivo che il motore deve sollevare, al rullo di avvolgimento, allo spessore della parete/telo e agli attriti di questa/o sulla struttura della porta/serranda.

3 INSTALLAZIONE E COLLEGAMENTI ELETTRICI

3.1 - Installazione motoriduttore

⚠ IMPORTANTE! Prima di eseguire l'installazione del motoriduttore verificare capitolo 2, il contenuto dell'imballo per verificare il materiale e l'ingombro del motoriduttore (schede prodotto HDFI-45-95, HDFI-60-130, HDFI-80-90, HDFI-100-120, HDFI-220-60, HDFI-280-40, pagg. 8 - 9).

⚠ IMPORTANTE! - L'albero di avvolgimento deve essere concentrico e allineato all'asse motorizzata: diversamente si creano squilibri che potrebbero causare danni oppure un'usura eccessiva degli elementi di trasmissione.

<p>01. Ingrassare l'estremità dell'albero di avvolgimento dove va innestato il motore.</p>	
<p>02. Inserire il motoriduttore nell'estremità dell'albero di avvolgimento: verificare sull'albero di avvolgimento se la sede della linguetta è passante; in questo caso deve essere bloccata per evitare uno spostamento assiale accidentale.</p>	
<p>03. Fissare le staffe di fissaggio: il motoriduttore può essere posizionato sia in orizzontale sia in verticale: importante è che l'albero di avvolgimento sia orizzontale e in bolla.</p> <p>Nota: se si desidera posizionare il motoriduttore diversamente) consultare Assistenza tecnica Nice.</p>	 <p>Coppia di serraggio = 20 Nm minimo</p>
<p>04. Verificare che l'albero di avvolgimento non abbia la possibilità di uno spostamento assiale: eventualmente usare i sistemi di regolazione per il blocco.</p>	

Nota: se il motoriduttore deve essere verniciato, è necessario proteggere gli anelli di tenuta che non devono venire in contatto con la vernice.

3.2 - Collegamenti elettrici

⚠ ATTENZIONE! - Tutti i collegamenti elettrici devono essere eseguiti in assenza di tensione all'impianto. Collegamenti errati possono causare danni all'apparecchiature o alle persone.

⚠ ATTENZIONE! - Pericolo di scosse elettriche. Quando si disinserisce l'alimentazione, i condensatori rimangono carichi per 150 secondi circa. Attendere questo tempo prima di toccare l'azionamento per permettere di ridurre la tensione residua.

Effettuare solo il collegamento elettrico del cavo di alimentazione alla centrale di comando: con l'utilizzo di centrali Nice D-PRO (Action - Comfort - Automatic) fare riferimento ai manuali istruzioni dei singoli prodotti.

3.3 - Dispositivo manuale di emergenza

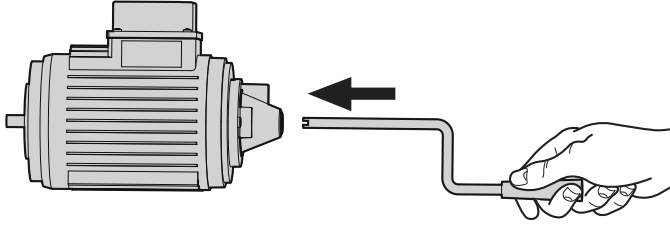
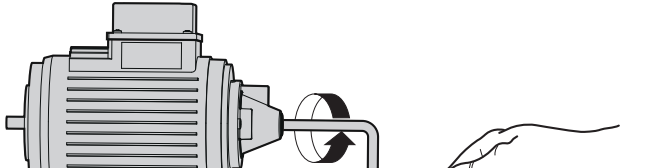
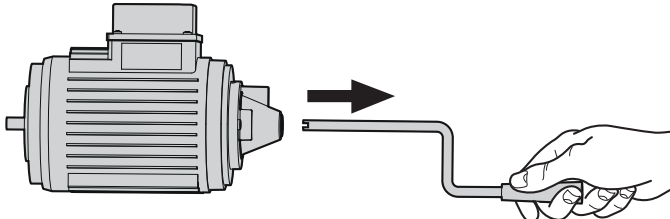
Il dispositivo manuale di emergenza deve essere usato esclusivamente per aprire e chiudere la porta in caso di mancanza di energia elettrica.

⚠ ATTENZIONE!

- **NON usare per situazioni diverse da quella descritta!**
- **L'uso errato del dispositivo, può provocare ferite!**

AVVERTENZE:

- Il dispositivo manuale d'emergenza va usato solo ed esclusivamente a motore fermo.
- La manovra manuale d'emergenza va effettuata da un posto sicuro.
- Con un motoriduttore dotato di freno a molle l'apertura o chiusura del portone deve avvenire con il freno inserito/chiuso.
- Per motivi di sicurezza, sulle porte non bilanciate il freno va rilasciato soltanto a scopo di controllo con la porta nella posizione di chiusura.
- Il dispositivo manuale d'emergenza non deve far superare le posizioni finali all'automazione perchè si azionerebbe l'interuttore di finecorsa di emergenza. Non è possibile attivare un funzionamento dell'automazione in modalità elettrica.

01. Togliere corrente elettrica di rete all'automazione	
02. Inserire la manovella nell'apposito foro esercitando una discreta pressione.	
03. Ruotare la manovella fino allo scatto nella posizione che permette la movimentazione manuale. In questo modo si interrompe la tensione di comando e la porta non può essere più azionata in modalità elettrica.	
04. Aprire e/o chiudere la porta ruotando la manovella.	
05. Estrahendo la manovella viene ripristinata la tensione di comando e la porta può essere azionata in modalità elettrica.	

4 COLLAUDO E MESSA IN SERVIZIO

Queste sono le fasi più importanti nella realizzazione dell'automazione per garantire la massima sicurezza dell'impianto.

Devono essere eseguite da personale qualificato ed esperto che dovrà farsi carico di stabilire le prove necessarie a verificare le soluzioni adottate nei confronti dei rischi presenti e di verificare il rispetto di quanto previsto da leggi, normative e regolamenti: in particolare, tutti i requisiti della norma 12445 che stabilisce i metodi di prova per la verifica degli automatismi per cancelli e porte.

I dispositivi aggiuntivi devono essere sottoposti a un collaudo specifico sia per la funzionalità sia per la corretta interazione con HDFI: fare riferimento ai manuali istruzioni dei singoli dispositivi.

4.1 - Collaudo

Il collaudo può essere usato anche per verificare periodicamente i dispositivi che compongono l'automazione.

Ogni singolo componente dell'automatismo (bordi sensibili, fotocellule, arresto di emergenza, ecc.) richiede una specifica fase di collaudo; per questi dispositivi eseguire le procedure riportate nei rispettivi manuali istruzioni.

Eseguire il collaudo come segue:

01.	Verificare che sia stato rispettato rigorosamente quanto previsto nel capitolo AVVERTENZE.
02.	Chiudere la porta.
03.	Eseguire diverse prove per valutare la scorrevolezza del portone, eventuali difetti di montaggio o regolazione e la presenza di punti d'attrito.
04.	Verificare che la porta durante il moto non abbia punti di attrito.
05.	Verificare il corretto funzionamento di ogni dispositivo di sicurezza presente nell'impianto (fotocellule, bordi sensibili ecc.).
06.	Se le situazioni pericolose provocate dal movimento del portone sono state salvaguardate mediante la limitazione della forza d'impatto, si deve eseguire la misura della forza secondo quanto previsto dalla norma EN 12445.
07.	Terminate le verifiche, alimentare la centrale e dopo aver disinserito il dispositivo manuale di emergenza, avviare il motoriduttore.

4.2 - Messa in servizio

La messa in servizio può avvenire solo dopo aver eseguito con esito positivo tutte le fasi di collaudo (paragrafo 4.1).

Non è consentita la messa in servizio parziale o in situazioni 'provvisorie'.

01.	Realizzare e conservare (minimo 10 anni) il fascicolo tecnico dell'automazione che deve comprendere: disegno complessivo dell'automazione, schema dei collegamenti elettrici, analisi dei rischi e relative soluzioni adottate, dichiarazione di conformità del fabbricante di tutti i dispositivi utilizzati (per HDFI utilizzare la Dichiarazione CE di conformità allegata); copia del manuale di istruzioni per l'uso e del piano di manutenzione dell'automazione.
02.	Fissare in maniera permanente sul portone un'etichetta o targa con indicate le operazioni per lo sblocco e la manovra manuale (utilizzare le figure contenute in 'Istruzioni ed avvertenze destinate all'utilizzatore del motoriduttore HDFI').
03.	Apporre sul portone una targhetta contenente almeno i seguenti dati: tipo di automazione, nome e indirizzo del costruttore (responsabile della messa in servizio), numero di matricola, anno di costruzione e marchio 'CE'.
04.	Compilare e consegnare al proprietario dell'automazione la dichiarazione di conformità dell'automazione.
05.	Consegnare al proprietario dell'automazione il 'manuale per l'uso' (inserto staccabile).
06.	Realizzare e consegnare al proprietario dell'automazione il piano di manutenzione.
07.	Prima di mettere in servizio l'automatismo informare adeguatamente e in forma scritta il proprietario, su pericoli e rischi ancora presenti.

5 APPROFONDIMENTI

5.1 - Sistema anticaduta integrato

I motoriduttori sono dotati di un sistema anticaduta che non dipende dal numero dei giri e dalla posizione. Il sistema anticaduta non comporta né carico né usura e si attiva solo in caso di guasto del meccanismo.

⚠ ATTENZIONE! - Dopo l'intervento del sistema anticaduta, il motoriduttore deve essere sostituito!

Il sistema anticaduta presenta le seguenti caratteristiche:

- Salvaguardia contro la rottura e usura della ruota dentata;
- Non dipende dal numero di giri
- Non dipende dal senso di rotazione
- Non dipende dalla posizione
- Non dipende dalle vibrazioni
- Non richiede manutenzione
- Nel caso di intervento blocca la discesa della porta in accordo ai requisiti della norma EN 12605.

6 SMALTIMENTO DEL PRODOTTO

Questo prodotto è parte integrante dell'automazione e quindi deve essere smaltito insieme con essa.

Come per le operazioni d'installazione anche al termine della vita di questo prodotto, le operazioni di smantellamento devono essere eseguite da personale qualificato.

Questo prodotto è costituito da vari tipi di materiali: alcuni possono essere riciclati, altri devono essere smaltiti. È necessario informarsi sui sistemi di riciclaggio o smaltimento previsti dai regolamenti vigenti sul vostro territorio per questa categoria di prodotto.

⚠ ATTENZIONE! - Alcune parti del prodotto possono contenere sostanze inquinanti o pericolose che se disperse nell'ambiente potrebbero provocare effetti dannosi sull'ambiente stesso e sulla salute umana.



Come indicato dal simbolo a lato è vietato gettare questo prodotto nei rifiuti domestici. Eseguire la 'raccolta differenziata' per lo smaltimento secondo i regolamenti vigenti sul vostro territorio oppure riconsegnare il prodotto al venditore nel momento dell'acquisto di un nuovo prodotto equivalente.

⚠ ATTENZIONE! - I regolamenti vigenti a livello locale possono prevedere pesanti sanzioni in caso di smaltimento abusivo di questo prodotto.

7 COSA FARE SE...

Per verificare e risolvere eventuali problemi non descritti in questo manuale, fare riferimento al manuale della D-Pro-Automatic.

8 CARATTERISTICHE TECNICHE

⚠ Tutte le caratteristiche tecniche riportate, sono riferite ad una temperatura ambientale di 20°C (± 5°C). • Nice S.p.A. si riserva il diritto di apportare modifiche al prodotto in qualsiasi momento lo riterrà necessario, mantenendone comunque la stessa funzionalità e destinazione d'uso.

Centrale	HDFI-45-95	HDFI-60-130	HDFI-80-90	HDFI-100-120	HDFI-220-60	HDFI-280-40
Albero cavo Ø (mm)	25 / 30	25 / 30	25 / 30	40	40	40
Coppia max [Nm]	45	60	80	100	220	280
Coppia Nominale	36	48	64	80	176	224
N giri in uscita [min ⁻¹]	95	130	90	120	60	40
Potenza motore [kW]	0,9	1,1	0,9	2,2	2,2	2,2
Ambito finecorsa	15	15	15	20	20	20
Tensione di esercizio	1x230	1x230	1x230	1x230	1x230	1x230
Frequenza	50Hz	50Hz	50Hz	50Hz	50Hz	50Hz
Assorbimento nominale	7,2	8	7,2	14	14,3	14,3
Cicli ora	100	130	76	85	40	26
Temperatura di esercizio [°C]	-5/+C40	-5/+C40	-5/+C40	-5/+C40	-5/+C40	-5/+C40
Rumorosità (pressione sonora) dB(A)	70	70	70	70	70	70
Grado di protezione	IP54	IP54	IP54	IP54	IP54	IP54
Peso [kg]	16	16	16	37	37	37

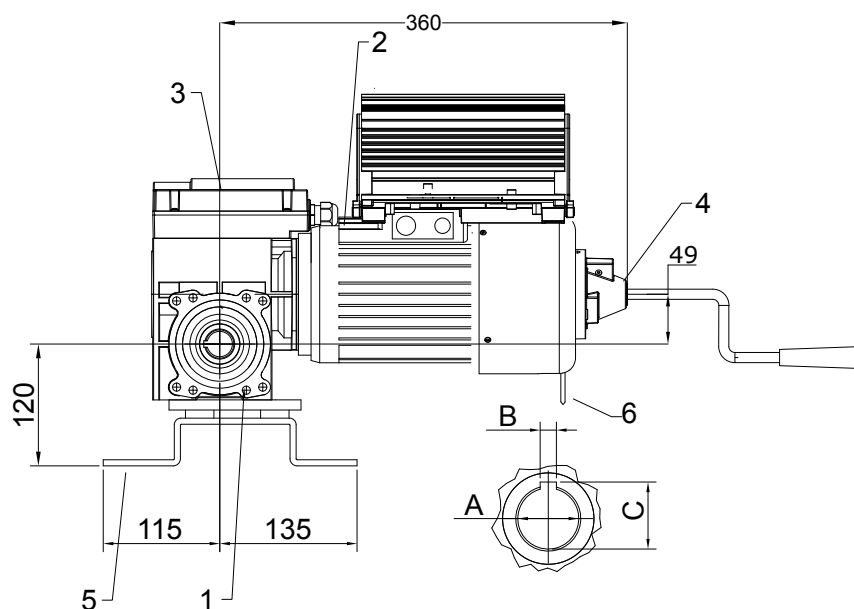
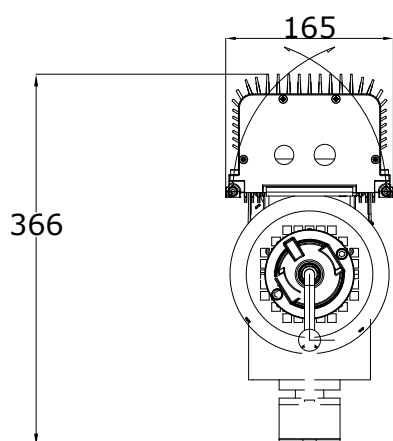
Scheda prodotto HDFI 45-95 / HDFI 60-130 / HDFI 80-90

Tabella 1

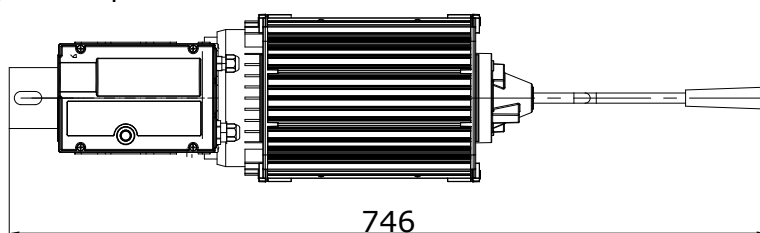
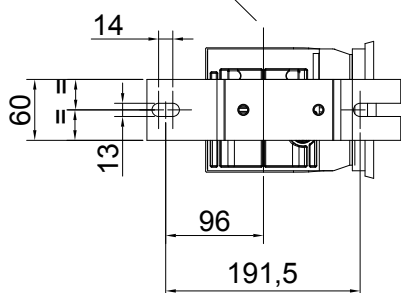
Descrizione	Ø A	B	C
HDFI 45-95	25	8	28,3
HDFI 60-130	25	8	28,3
HDFI 80-90	25	8	28,3
HDFI 45-95	30	8	33,3
HDFI 60-130	30	8	33,3
HDFI 80-90	30	8	33,3

Tabella 2

N.	Descrizione
1	Riduttore
2	Motore elettrico
3	Alloggio finecorsa
4	Dispositivo manuale di emergenza
5	Gruppo fissaggio a muro
6	Freno



Asse albero cavo



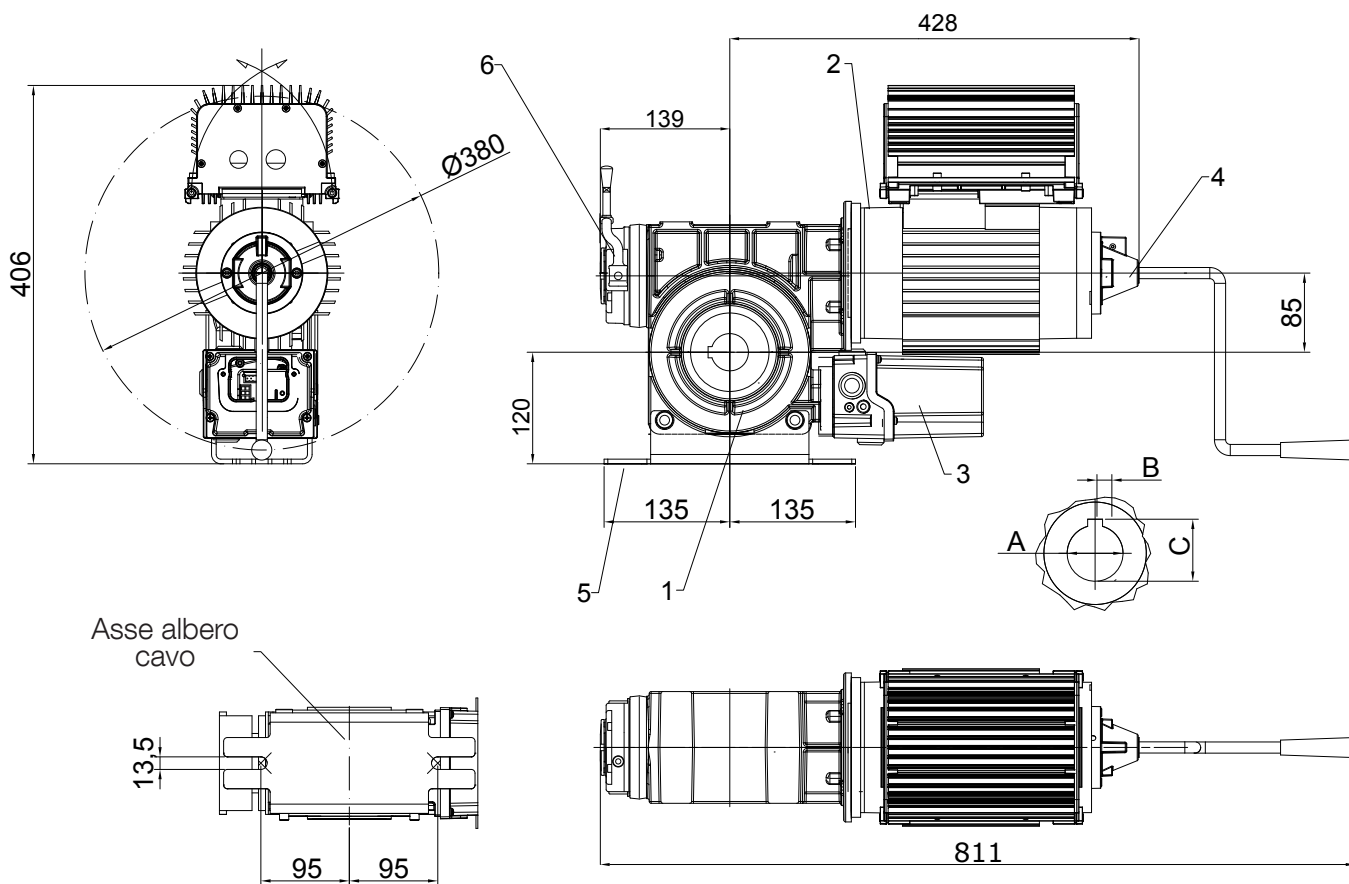
Scheda prodotto HDFI 100-120 / HDFI 220-60 / 280-40

Tabella 1

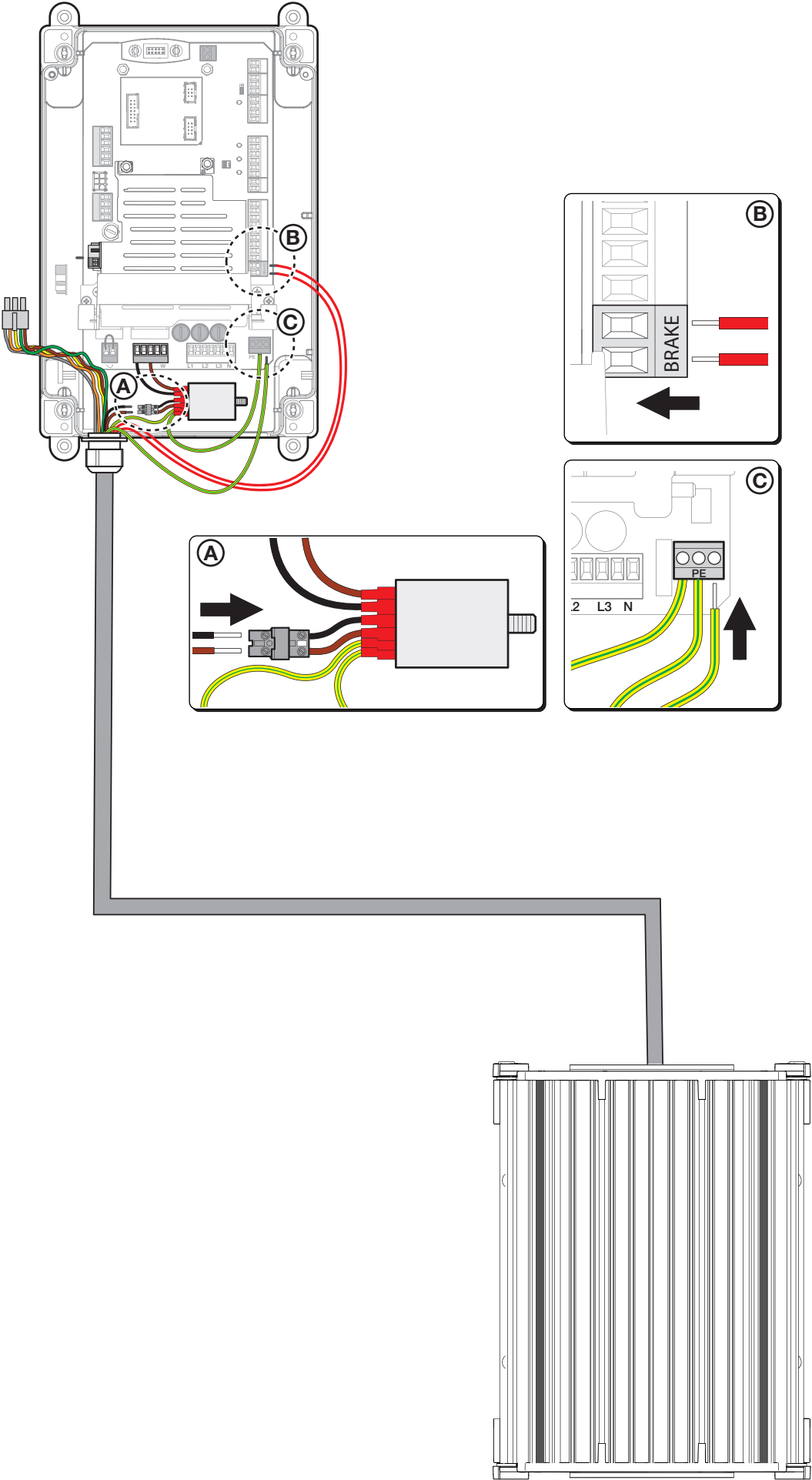
Descrizione	Ø A	B	C
HDFI 100 -120	40	12	43,3
HDFI 220 - 60	40	12	43,3
HDFI 280 - 40	40	12	43,3

Tabella 2

N.	Descrizione
1	Riduttore
2	Motore elettrico
3	Alloggio finecorsa
4	Dispositivo manuale di emergenza
5	Gruppo fissaggio a muro
6	Freno



Collegamento D-Pro Automatic - Inverter nel caso in cui l'Inverter è fissato "a muro".



Procedure per l'utilizzo del prodotto

- Per il primo utilizzo dell'automazione è importante essere informati dall'installatore riguardo l'origine dei rischi residui e dedicare alcuni minuti alla lettura del manuale istruzioni: soprattutto le avvertenze generali (manuale istruzioni prodotto).
- È importante conservare il manuale istruzioni (consegnato dall'installatore) per dubbi futuri e da consegnare ad un eventuale nuovo proprietario dell'automazione.
- La vostra automazione è un macchinario che esegue fedelmente i vostri comandi; un uso improprio può renderlo pericoloso: non comandare il movimento dell'automazione se nel suo raggio di azione si trovano persone, animali o cose.
- **Bambini:** un impianto di automazione garantisce un alto grado di sicurezza, impedendo con i suoi sistemi di rilevazione il movimento in presenza di persone o cose, e garantendo un'attivazione sempre prevedibile e sicura. È comunque prudente vietare ai bambini di giocare in prossimità dell'automazione e non lasciare i trasmettitori alla loro portata: non è un gioco!
- **Controllo dell'impianto:** verificare eventuali sbilanciamenti e segni di usura o danni.
- Verificare mensilmente che il motoriduttore esegua un'inversione di manovra quando il portone tocca un oggetto posto al suolo con altezza di 50 mm.
- Non usare l'automazione, se necessita di una riparazione o regolazione.
- **Anomalie:** se l'automazione mostra comportamenti anomali, togliere alimentazione elettrica all'impianto. Non tentare alcuna riparazione ma richiedere l'intervento del vostro installatore di fiducia.
- Il collaudo, le manutenzioni periodiche e le eventuali riparazioni devono essere documentate da chi le esegue e i documenti conservati dal proprietario dell'impianto.
- Gli unici interventi possibili e che si consiglia di effettuare periodicamente, sono la rimozione di eventuali foglie o sassi che potrebbero ostacolare l'automazione.
- **Smaltimento:** A termine della vita dell'automazione, è necessario che lo smantellamento sia eseguito da personale qualificato e che i materiali vengano riciclati o smaltiti secondo i regolamenti vigenti sul vostro territorio per questa categoria di prodotto.
- **Comando con sicurezze fuori uso:** se i dispositivi di sicurezza presenti non funzionano correttamente, è comunque possibile comandare.
- **Importante:** quando le sicurezze sono fuori uso è necessario far riparare l'automazione quanto prima.
- **Avvertenza:** Il transito è consentito solo se la porta è aperta e ferma.

- **Manutenzione:** Per mantenere costante il livello di sicurezza e per garantire la massima durata dell'intera automazione è necessaria una manutenzione annuale.

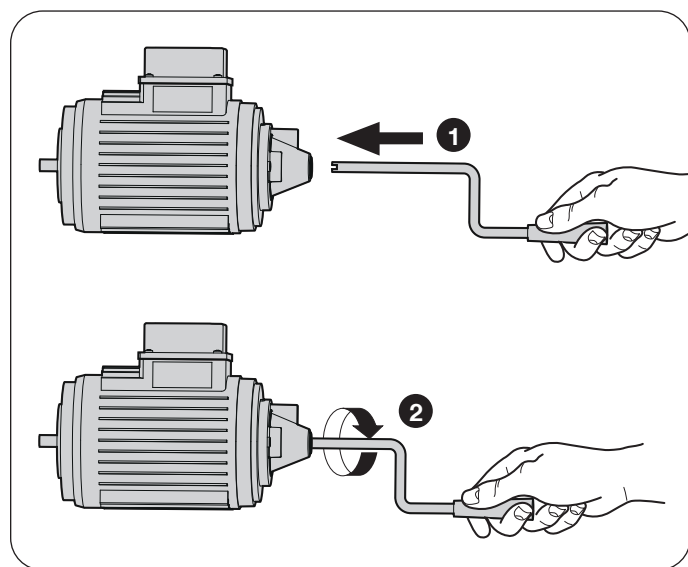
⚠ ATTENZIONE! – La manutenzione deve essere effettuata nel pieno rispetto delle avvertenze sulla sicurezza del presente manuale e secondo quanto previsto dalle leggi e normative vigenti.

- Il meccanismo è esente da manutenzione ed è dotato di lubrificazione permanente.

- **Fissaggi:** Accertare che le viti di fissaggio siano tutte nella corretta posizione e in condizioni ineccepibili. Gli interventi di manutenzione su porte e portali ad azionamento meccanico vanno eseguiti soltanto dal personale qualificato, in possesso dell'esperienza e competenza necessaria.

- **Freno (se presente):** In sede di controllo annuale va accertata l'ineccepibilità di funzionamento del freno. In caso di eccessiva usura del ferodo del freno, è necessario sostituire il freno completo. Prima di procedere alla sostituzione scollegare l'alimentazione dell'impianto.

- **Sbloccare e bloccare manualmente il motoriduttore**



TRASPORTO / MAGAZZINAGGIO / SMALTIMENTO

Il motoriduttore è completamente montato e cablato pronto per il collegamento.

Per evitare eventuali danni va trasportato, e all'occorrenza immagazzinato, all'interno della confezione prevista a questo scopo o un'altra analoga con pari caratteristiche.

Per lo smaltimento occorre separare

- metalli
- elementi in plastica
- componenti elettrici
- lubrificanti.

ASSISTENZA TECNICA / PARTI DI RICAMBIO / ACCESSORI

Puntualizziamo espressamente che non eseguiamo test né siamo disposti ad approvare eventuali parti di ricambio e/o accessori non forniti da parte nostra.

Il montaggio e/o l'utilizzo di prodotti di questo tipo potrebbe pertanto compromettere eventuali caratteristiche predefinite a livello di progettazione costruttiva, ovvero ripercuotersi sulla sicurezza.

La NICE declina ogni responsabilità e nega qualsivoglia garanzia per gli eventuali danni provocati attraverso l'uso di parti di ricambio e/o accessori non originali.

I difetti non ovviabili internamente vanno fatti eliminare esclusivamente dal Produttore della porta o da un'altra Ditta specializzata, presso la quale è possibile richiedere anche eventuali parti di ricambio.

Dichiarazione di Conformità UE

e dichiarazione di incorporazione di "quasi macchina"

La dichiarazione di conformità CE è scaricabile dal sito www.niceforyou.com

Nice

Nice SpA
Oderzo TV Italia
info@niceforyou.com

www.niceforyou.com