

Nice

CO Alarm-Control

CO y sensor de temperatura

ES - Instrucciones y advertencias para la instalación y el uso

Nice

CONTENIDOS

1	ADVERTENCIAS Y PRECAUCIONES GENERALES	3
2	DESCRIPCIÓN DEL PRODUCTO	3
3	ACTIVACIÓN BÁSICA	4
4	AÑADIR EL DISPOSITIVO	4
5	ELIMINAR EL DISPOSITIVO	5
6	INSTALACIÓN FÍSICA	5
7	CONTROLAR EL DISPOSITIVO	6
8	INDICACIONES VISUALES Y SEÑALES ACÚSTICAS	7
9	MANEJO DE LA BATERÍA	7
10	ASOCIACIONES	8
11	PARÁMETROS AVANZADOS	8
12	ESPECIFICACIONES TÉCNICAS	11
13	ELIMINACIÓN DEL PRODUCTO	12
14	DECLARACIÓN DE CONFORMIDAD	12

1 ADVERTENCIAS Y PRECAUCIONES GENERALES

- **¡PRECAUCIÓN!** – Este manual contiene instrucciones y advertencias importantes para la seguridad personal. Lea atentamente todas las partes de este manual. En caso de duda, suspenda inmediatamente la instalación y póngase en contacto con la Asistencia Técnica de Nice.
- **¡PRECAUCIÓN!** – Instrucciones importantes: **guarde este manual en un lugar seguro para permitir futuros procedimientos de eliminación y mantenimiento del producto.**
- **¡PRECAUCIÓN!** – **¡Cualquier uso diferente al especificado aquí o en condiciones ambientales diferentes a las establecidas en este manual se considerará impropio y está estrictamente prohibido!**
- **¡PRECAUCIÓN!** – **Es posible que el aparato no prevenga los efectos crónicos de la exposición al monóxido de carbono. el aparato no protegerá completamente a las personas con un riesgo especial.**
- **¡PRECAUCIÓN!** – **Riesgo de mal funcionamiento como consecuencia de la manipulación del dispositivo.**
- Los materiales de embalaje del producto se deben desechar de conformidad con las normativas locales.
- Nunca aplique modificaciones a ninguna parte del dispositivo. El fabricante declina toda responsabilidad por daños causados por modificaciones improvisadas en el producto.
- No exponga este producto a la humedad, agua u otros líquidos.
- Este producto está diseñado para uso en interiores únicamente. ¡No lo use en el exterior!
- Este producto no es un juguete. ¡Manténgase alejado de los niños y los animales!
- Si la batería tiene fugas y se ingiere el material contenido, enjuáguese la boca y el área circundante con agua limpia. Busque atención médica de inmediato.

⚠ ¡Información general sobre monóxido de carbono!

El monóxido de carbono (CO) es un gas venenoso incoloro, inodoro e insípido que puede ser fatal si se inhala. Se produce cuando se quema combustible líquido, sólido o gaseoso.

Síntomas de intoxicación por monóxido de carbono:

- Los primeros síntomas del envenenamiento por monóxido de carbono pueden confundirse con síntomas similares a los de la gripe: dolor de cabeza, mareos y náuseas. Respirar monóxido de carbono provoca estos síntomas incluso en personas sanas. También puede causar somnolencia, problemas de visión (incluyendo visión borrosa), zumbidos en los oídos, dolor en brazos y piernas, respiración irregular, fatiga y confusión. A niveles muy altos, provoca pérdida de conciencia y muerte.
- Algunos factores externos, ej. la exposición a una alta concentración de gases básicos (no ácidos), vapores de silicona, sulfuro de hidrógeno o gas de ácido sulfúrico, vapores orgánicos, contacto con agua, polvo y neblina de aceite, o condensación de rocío puede afectar la confiabilidad de la operación del dispositivo.
- Es posible que este dispositivo no proteja contra la exposición a largo plazo a niveles bajos de monóxido de carbono que también pueden provocar síntomas neurológicos.
- El dispositivo no es un sustituto de los sistemas de ventilación y escape apropiados.

2 DESCRIPCIÓN DEL PRODUCTO

CO Alarm-Control es un detector de monóxido de carbono ultraligero, compacto, alimentado por batería, diseñado para ser colocado en una pared.

Su alta sensibilidad permite detectar la presencia del gas monóxido de carbono (CO) en una etapa temprana para prevenir el envenenamiento por monóxido de carbono.

La alarma se señala con una sirena incorporada, un indicador LED parpadeante y mediante el envío de comandos a los dispositivos de red Z-Wave™.

Además, el dispositivo está equipado con un sensor de temperatura.

Principales características

- compatible con cualquier controlador Z-Wave™ o Z-Wave Plus™
- admite el modo protegido (modo de seguridad de red Z-Wave) con cifrado AES-128
- montado en la pared
- batería cargada
- completamente inalámbrico
- alarma señalizada con sirena incorporada y diodo LED
- sensor de temperatura integrado

CO Alarm-Control es un dispositivo Z-Wave Plus™ totalmente compatible.

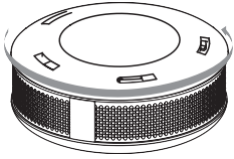
Este dispositivo se puede utilizar con todos los dispositivos certificados con el certificado Z-Wave Plus y debe ser compatible con los dispositivos producidos por otros fabricantes. Todos los dispositivos que no funcionan con baterías dentro de la red actuarán como repetidores para aumentar la confiabilidad de la red. El dispositivo es un producto Z-Wave Plus con seguridad habilitada y se debe usar un controlador Z-Wave con seguridad habilitada para utilizar completamente el producto.



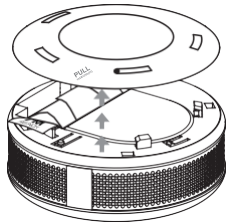
3 ACTIVACIÓN BÁSICA

- La altura de instalación recomendada depende del propósito de la habitación y la altura a la que suele estar la cabeza.
- El control de alarma de CO puede funcionar como un detector de monóxido de carbono independiente o puede usarse en cooperación con el controlador Z-Wave (p. ej., Yubii Home) como parte del sistema de hogar inteligente.

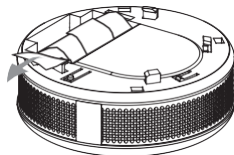
1. Gire la tapa en el sentido contrario a las agujas del reloj.



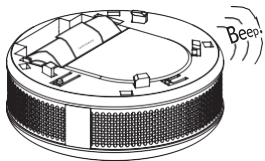
2. Retire la cubierta.



3. Retire la tira de papel que protege la batería.



4. El encendido correcto se confirmará con un pitido corto.



5. Agregue el dispositivo (como se describe en la sección "Agregar el dispositivo") si desea usarlo en la red Z-Wave.

6. Monte la cubierta en una pared

7. Fije el dispositivo a su cubierta.

8. Gire el dispositivo en el sentido de las agujas del reloj para cerrarlo.

4 AÑADIR EL DISPOSITIVO

- La adición en modo de seguridad debe realizarse a una distancia máxima de 2 metros del controlador.
- En caso de problemas con la adición del dispositivo, reinicie el dispositivo y repita el procedimiento de adición.
- Al cambiar la ubicación del sensor, se recomienda activar el dispositivo y reconfigurar la red Z-Wave haciendo clic en el botón.

Adición (Inclusión) - Z-Wave, que permite agregar el dispositivo a la red Z-Wave existente.

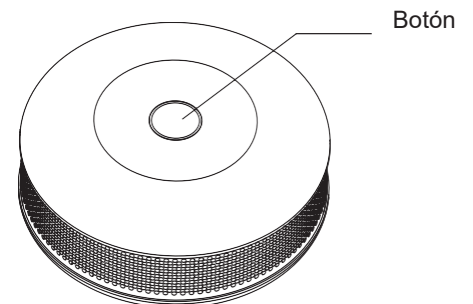
Para agregar el dispositivo a la red Z-Wave **manual**:

1. Coloque el dispositivo dentro del alcance directo del controlador Z-Wave.
2. Configure el controlador Z-Wave principal en modo de adición (seguridad/no seguridad) (consulte el manual del controlador).
3. Rápidamente, haga triple clic en el botón ubicado en la carcasa.
4. Espere a que el dispositivo se agregue al sistema.
5. El mensaje del controlador Z-Wave confirmará la adición exitosa.

Z-Wave estado

Cuando esté encendido, el dispositivo indicará el estado de Z-Wave con el color del LED:

- **Verde** - el dispositivo ya está agregado a la red Z-Wave.
- **Rojo** - el dispositivo no se agrega a ninguna red Z-Wave.



5 ELIMINAR EL DISPOSITIVO

Eliminación (Exclusión) - Modo de aprendizaje del dispositivo Z-Wave, que permite eliminar el dispositivo de la red Z-Wave existente.

Para eliminar el dispositivo de la red Z-Wave:

1. Coloque el dispositivo dentro del alcance directo del controlador Z-Wave.
2. Configure el controlador Z-Wave principal en modo de eliminación (consulte el manual del controlador).
3. Rápidamente, haga triple clic en el botón ubicado en la carcasa.
4. Espere a que finalice el proceso de eliminación.
5. El mensaje del controlador Z-Wave confirmará la eliminación exitosa.

Nota. Al eliminar el dispositivo de la red Z-Wave, se restauran todos los parámetros predeterminados del dispositivo.

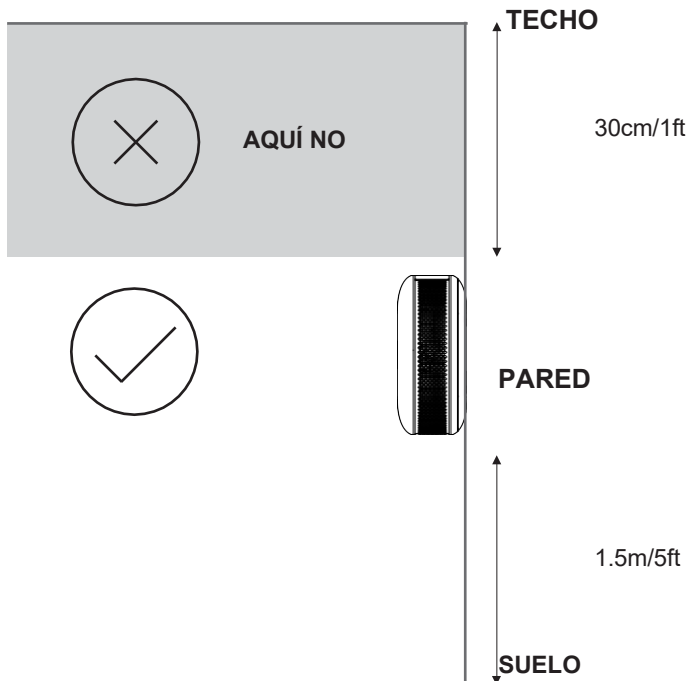
6 INSTALACIÓN FÍSICA

⚠ ¡Lea antes de la instalación y preste atención a todas las advertencias!

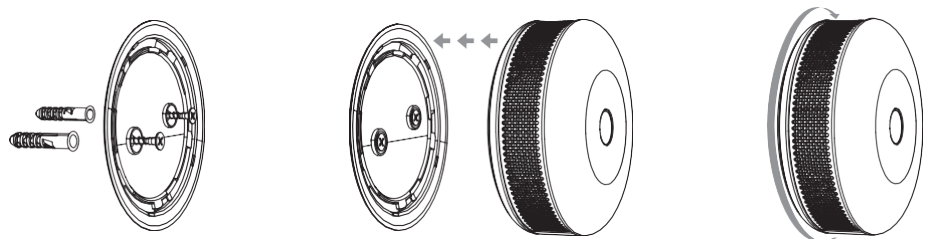
- El dispositivo debe instalarse por debajo del nivel del techo.
- El dispositivo debe instalarse en la pared, a una distancia mínima de 30 cm (1 pie) de las esquinas.
- El dispositivo no debe instalarse: en un baño, junto a fuentes de calor, al alcance de los niños, obstruido por posibles fuentes de monóxido de carbono, expuesto a la luz solar directa.
- El dispositivo debe ser instalado por un instalador calificado.
- No pintar el dispositivo.
- El dispositivo debe limpiarse con un paño ligeramente húmedo o un pañuelo humedecido.
- Recuerde agregar el dispositivo a la red Z-Wave antes de la instalación, ya que el procedimiento de adición debe realizarse dentro del alcance directo del controlador.

6.1 - Lugar de instalación

- La altura de instalación recomendada depende del propósito de la habitación y la altura a la que suele estar la cabeza.



6.2 - Instalación en la pared



1. Monte la cubierta en una pared.
2. Fije el dispositivo a su cubierta.
3. Gire el dispositivo en el sentido de las agujas del reloj para cerrarlo.

7 CONTROLAR EL DISPOSITIVO

7.1 – Menú

El menú permite realizar acciones de red Z-Wave. Para usar el menú:

1. Mantenga presionado el botón durante 3 segundos.
2. Debería escuchar una señal corta mientras el diodo LED parpadea en blanco.
3. Suelte el botón.
4. Espere a que el dispositivo indique la posición de menú deseada con un color:
 - Blanco: confirme el inicio del proceso de actualización del firmware
 - Verde: envía el estado actual de la alarma de CO
 - Magenta: prueba de rango de la red Z-Wave
 - Amarillo: reinicio del dispositivo
5. Presione el botón para confirmar la selección.

Nota. CO Alarm-Control debe estar separado de la pared y el nivel de la batería debe ser superior al 30 % de su capacidad total para realizar el proceso de actualización del firmware.

7.2 – Waking up the device

El control de alarma de CO debe activarse para recibir información sobre la nueva configuración del controlador Z-Wave, como parámetros y asociaciones. Para activar el sensor manualmente, haga clic en el botón ubicado en la carcasa.

7.3 – Autocomprobación

⚠ Si el procedimiento de autocomprobación no da como resultado la emisión de una señal de sonido y luz roja, reemplace el dispositivo.

1. Mantenga presionado el botón.
2. El indicador LED se iluminará en blanco y escuchará un pitido corto.
3. Suelte el botón cuando escuche la primera secuencia de alarma.
4. Aléjese del dispositivo para proteger su audición.

Nota. ¡La alarma es muy fuerte! Solo la primera secuencia de alarma es más silenciosa.

7.4 – Restablecer el dispositivo a los valores predeterminados de fábrica

El procedimiento de reinicio permite restaurar el dispositivo a su configuración de fábrica, lo que significa que se eliminará toda la información sobre el controlador Z-Wave y la configuración del usuario.

1. Mantenga presionado el botón.
2. Suelte el botón cuando el indicador LED se ilumine en blanco y suene un pitido corto.
3. Haga clic en el botón cuando el indicador LED se ilumine en amarillo.
4. Después de unos segundos, el dispositivo se restablecerá (confirmado por el indicador LED rojo y un pitido largo).

Nota. Restablecer el dispositivo no es la forma recomendada de eliminar el dispositivo de la red Z-Wave. Use el procedimiento de reinicio solo si falta el controlador principal o no funciona. Cierta extracción del dispositivo se puede lograr mediante el procedimiento de extracción descrito en la sección "Extracción del dispositivo".

8 INDICACIONES VISUALES Y SEÑALES ACÚSTICAS

CO Alarm-Control está equipado con un diodo LED y un zumbador, que indica la posición del menú y el estado del dispositivo.

Tabla A1 - Indicaciones de estado del dispositivo

4 x pitidos cada 5s	4 x PARPADEO ROJO cada 5s	Presencia detectada de monóxido de carbono que te puede matar!	1 Abre las ventanas 2 ¡Muévete al aire libre! 3 Póngase en contacto con los servicios de emergencia
1 x pitido	1 x parpadeo AMARILLO cada 30s	Nivel de batería bajo	Reemplace la batería
1 x pitido cada 30s	–	Error del sensor (no detecta monóxido)	Restablecer el dispositivo, reemplazar si no hay efecto
2 x pitidos	2 x parpadeo CYAN cada 30s	Fin de la vida útil	Restablecer el dispositivo, reemplazar si no hay efecto
3 x pitidos cada 30s	1 x parpadeo AZUL cada 30s	Alarma de calor	Tenga cuidado con el fuego
1 x pitido	1 x parpadeo BLANCO	Alarma de manipulación	Revisa la carcasa
–	1 x parpadeo VERDE después de presionar el botón	Dispositivo alimentado	–
1 x pitido	1 x parpadeo VERDE después de encender	Añadido a Z-Wave	–
1 x pitido	1 x parpadeo ROJO después de encender	No agregado a Z-Wave	–
1 x pitido	1 x parpadeo MAGENTA cada 10min	Fuera de rango	Consulta la distancia Z-Wave
–	CYAN intermitente	Actualización de firmware	Esperar a que se complete

9 MANEJO DE LA BATERÍA

⚠ El uso de baterías distintas a las especificadas puede provocar una explosión. Eliminar adecuadamente, respetando las normas de protección del medio ambiente. ¡Use solo el tipo de batería especificado en este manual y mantenga la polaridad adecuada!

CO Alarm-Control se puede alimentar con una batería CR123A (incluida). La duración estimada de la batería con el dispositivo en la configuración predeterminada es de 3 años (probado con Panasonic Industrial Lithium).

9.1 Comprobación del nivel de batería

CO Alarm-Control advierte automáticamente sobre la batería baja con un parpadeo amarillo y un pitido corto, cuando el nivel de la batería es bajo.

9.2 - Sustitución de la batería

Para reemplazar la batería:

1. Retire el dispositivo de la cubierta girándolo en sentido contrario a las agujas del reloj.
2. Tire de la tira de papel para sacar la batería.
3. Mantenga presionado el botón durante al menos un segundo.
4. Inserte una batería CR123A nueva observando las polaridades que se muestran en el interior.
5. Fije el dispositivo a su cubierta girándolo en el sentido de las agujas del reloj y realice la prueba de batería descrita anteriormente.

10 ASOCIACIONES

Asociación (dispositivos de enlace) - control directo de otros dispositivos dentro de la red del sistema Z-Wave, por ejemplo, atenuador, interruptor de relé, persiana enrollable o escena (puede controlarse solo a través de un controlador Z-Wave).

La asociación permite la transferencia directa de comandos de control entre dispositivos, se realiza sin la participación del controlador principal y requiere que el dispositivo asociado esté dentro del alcance directo.

El dispositivo prevé la asociación de siete grupos:

1er grupo de asociación: "Lifeline" informa el estado del dispositivo y permite la asignación de un solo dispositivo (controlador principal de forma predeterminada).

2º grupo de asociación: "Alarma de CO" se asigna al estado del dispositivo; los dispositivos de este grupo se encenderán/apagarán cuando cambie el estado de la alarma de CO.

3er grupo de asociación: "Alarma de CO" se asigna al estado del dispositivo; los dispositivos de este grupo recibirán una notificación cuando cambie el estado de la alarma de CO. Útil para dispositivos que pueden disparar alarmas.

4to grupo de asociación: "Nivel de CO" se asigna al nivel de CO medido - los dispositivos en este grupo se encenderán/apagarán después de exceder el nivel de concentración de CO especificado en el parámetro 14.

5to grupo de asociación: "Alarma de sabotaje" se asigna al sabotaje - envía tramas de alarma y cancelación de sabotaje a los dispositivos asociados.

6º grupo de asociación: "CO Alarm BC" se asigna al estado del dispositivo; los dispositivos de este grupo recibirán marcos de alarma del sensor cuando cambie el estado de la alarma de CO. Brinda compatibilidad con versiones anteriores de controladores que no admiten el protocolo Z-Wave Plus.

7º grupo de asociación: se asigna "Alarma de sabotaje BC" al sabotaje: envía marcos de alarma de sabotaje y cancelación de alarma a los dispositivos asociados. Brinda compatibilidad con versiones anteriores de controladores que no admiten el protocolo Z-Wave Plus

Notas:

- Los grupos de asociación 2 y 4 usan BASIC CC, pero el dispositivo no responde a los comandos GET.
- CO Alarm-Control en el grupo 2 al 7 permite el controlar 5 dispositivos regulares o multicanal por grupo de asociación.
- El grupo "Lifeline" está reservado únicamente para el controlador y, por lo tanto, solo se puede asignar 1 nodo.
- No se recomienda asociar más de 10 dispositivos en general, ya que el tiempo de respuesta a los comandos de control depende del número de dispositivos asociados. En casos extremos, la respuesta del sistema puede retrasarse.

Informe de notificación:

El dispositivo utiliza la clase de comando de notificación para informar diferentes eventos al primer grupo de asociación (Lifeline).

Tabla A2 - Notificación de informes

Tipo de notificación	Evento desencadenante
CO Alarm	1. Monóxido de carbono detectado, ubicación desconocida 2. Prueba de monóxido de carbono 3. Reemplazo requerido
Alarma de calor	Sobrecalentamiento detectado, ubicación desconocida
Seguridad de casa	Manipulación, eliminación de la cubierta del producto
Administración de energía	Reemplace la batería pronto
Sistema	Falla del hardware del sistema

11 PARÁMETROS AVANZADOS

El dispositivo permite personalizar su funcionamiento a las necesidades del usuario mediante parámetros configurables.

La configuración se puede ajustar a través del controlador Z-Wave al que se agrega el dispositivo. La forma de ajustarlos puede diferir según el controlador.

Intervalo de despertar

El control de alarma de CO se activará en cada intervalo de tiempo definido y siempre intentará conectarse con el controlador principal. Después de un intento de comunicación exitoso, el dispositivo actualizará los parámetros de configuración, las asociaciones, los ajustes y luego pasará al modo de espera de comunicación Z-Wave.

Después de un intento de comunicación fallido (p. ej., sin rango Z-Wave), el dispositivo entrará en modo de espera de comunicación Z-Wave y volverá a intentar establecer la conexión con el controlador principal después del siguiente intervalo de tiempo.

Establecer el intervalo de activación en 0 deshabilita el envío de notificaciones de activación al controlador automáticamente. La activación todavía se puede realizar manualmente usando el botón

Un intervalo de tiempo más largo significa una comunicación menos frecuente y, por lo tanto, una mayor duración de la batería.

Configuraciones disponibles: 0 or 3600-43200 (en segundos, 1h - 12h)

Configuración predeterminada: 21 600 (cada 6 hours)

Tabla A3 - CO Alarm-Control - Parámetros disponibles

Parámetro:	2. Notificaciones Z-Wave		
Descripción:	Este parámetro permite configurar las acciones que resultan en el envío de notificaciones al controlador de red Z-Wave.		
Configuraciones disponibles:	0 - ambas acciones deshabilitadas 1 - manipulación (carcasa abierta) 2 - superación de la temperatura 3 - ambas acciones habilitadas		
Configuración predeterminada:	0	Tamaño del parámetro:	1 [byte]
Parámetro:	3. Indicaciones de diodo LED		
Descripción:	Este parámetro permite configurar las acciones que resultan en indicaciones de diodos LED. Este parámetro no se aplica a las acciones más importantes, como la alarma de CO, la alarma de mal funcionamiento y la alarma de batería baja. Los valores del parámetro 3 se pueden combinar, por ejemplo, 1+2+4=7 significa que todas las acciones estarán activas.		
Configuraciones disponibles:	0 - todas las acciones deshabilitadas 1 - manipulación (carcasa abierta) 2 - exceso de temperatura 3 - falta de rango Z-Wave		
Configuración predeterminada:	0	Tamaño del parámetro:	1 [byte]
Parámetro:	4. Señales acústicas		
Descripción:	Este parámetro permite configurar las acciones que resultan en señales acústicas. Este parámetro no se aplica a las acciones más importantes, como la alarma de CO, la alarma de mal funcionamiento y la alarma de batería baja.		
Configuraciones disponibles:	0 - todas las acciones deshabilitadas 1 - manipulación (carcasa abierta) 2 - exceso de temperatura 4 - falta de rango Z-Wave		
Configuración predeterminada:	0	Tamaño del parámetro:	1 [byte]
Parámetro:	7. Asociaciones en modo de seguridad de red Z-Wave		
Descripción:	El parámetro define cómo se envían los comandos en grupos de asociación específicos: como seguros o no seguros. El parámetro está activo solo en el modo de seguridad de la red Z-Wave. No aplica para 1er grupo de asociación "Lifeline". Los valores del parámetro 7 se pueden combinar, por ejemplo, 1+2=3 significa que el segundo y el tercer grupo se envían como seguros.		
Configuraciones disponibles:	1 - Segundo grupo enviado como seguro 2 - Tercer grupo enviado como seguro 4 - Cuarto grupo enviado como seguro 8 - Quinto grupo enviado como seguro 16 - Sexto grupo enviado como seguro 32 - Séptimo grupo enviado como seguro		
Configuración predeterminada:	63	Tamaño del parámetro:	1 [byte]
Parámetro:	10. Comandos enviados al segundo grupo de asociación (CO Alarm)		
Descripción:	Este parámetro define los comandos enviados a los dispositivos asociados en el segundo grupo de asociación (Alarma CO). Los valores de los comandos especificados se pueden configurar en los parámetros 11 y 12.		
Configuraciones disponibles:	1 - BASICO ENCENDIDO 2 - BASICO APAGADO 1 - BASICO ENCENDIDO Y BASICO APAGADO		
Configuración predeterminada:	3 (ENCENDIDO Y APAGADO)	Tamaño del parámetro:	1 [byte]
Parámetro:	11. Valor del comando BASICO ENCENDIDO enviado al segundo grupo de asociación		
Descripción:	Este parámetro define el valor del comando BÁSICO ENCENDIDO enviado a los dispositivos en el segundo grupo de asociación después de la activación de la alarma de CO.		
Configuraciones disponibles:	0-99 o 255		
Configuración predeterminada:	255 (encendido)	Tamaño del parámetro:	2 [bytes]
Parámetro:	12. Valor del comando BASICO APAGADO enviado al segundo grupo de asociación		
Descripción:	Este parámetro define el valor del comando BÁSICO APAGADO enviado a los dispositivos en el segundo grupo de asociación después de la cancelación de la alarma de CO.		
Configuraciones disponibles:	0-99 o 255		

Configuración predeterminada:	0 (apagar)	Tamaño del parámetro:	2 [bytes]
Parámetro:	13. Comandos enviados al 4to grupo de asociación (Nivel CO)		
Descripción:	Este parámetro define los comandos enviados a los dispositivos asociados en el 4º grupo de asociación (Nivel CO). Los valores de los comandos especificados se pueden configurar en los parámetros 16 y 19.		
Configuraciones disponibles:	3 - BASICO ENCENDIDO 4 - BASICO APAGADO 5 - BASICO ENCENDIDO Y BASICO APAGADO		
Configuración predeterminada:	3 (ENCENDIDO Y APAGADO)	Tamaño del parámetro:	1 [byte]
Parámetro:	14. Nivel de CO requerido para enviar el comando BÁSICO ENCENDIDO al 4to grupo de asociación		
Descripción:	Este parámetro define el nivel mínimo de concentración de CO cuyo exceso provocará el inicio del temporizador establecido en el parámetro 15.		
Configuraciones disponibles:	25-400 - CO Nivel de concentración de CO en ppm		
Configuración predeterminada:	40 (40 ppm)	Tamaño del parámetro:	2 [bytes]
Parámetro:	15. Tiempo necesario para enviar el comando BASICO ENCENDIDO al 4º grupo de asociación		
Descripción:	Este parámetro define el nivel mínimo de concentración de CO cuyo exceso provocará el inicio del temporizador establecido en el parámetro 15.		
Configuraciones disponibles:	0 - envío inmediato del comando BASIC ENCENDIDO 1-2880 (30s - 24h, en pasos de 30s)		
Configuración predeterminada:	0	Tamaño del parámetro:	2 [bytes]
Parámetro:	16. Valor del comando BÁSICO ENCENDIDO enviado al 4to grupo de asociación		
Descripción:	Este parámetro define el valor del comando BÁSICO ENCENDIDO enviado a los dispositivos en el 4º grupo de asociación después de exceder el nivel de CO establecido en el parámetro 14 durante el tiempo establecido en el parámetro 15.		
Configuraciones disponibles:	0-99 or 255		
Configuración predeterminada:	255 (turn on)	Tamaño del parámetro:	2 [bytes]
Parámetro:	17. Nivel de CO requerido para enviar el comando BÁSICO APAGADO al 4to grupo de asociación		
Descripción:	Este parámetro define el valor de concentración de CO por debajo del cual la caída resultará en el envío del BASIC OFF mando al 4º grupo de asociación.		
Configuraciones disponibles:	10-400 - Nivel de concentración de CO en ppm		
Configuración predeterminada:	25 (25 ppm)	Tamaño del parámetro:	2 [bytes]
Parámetro:	19. Valor del comando BÁSICO APAGADO enviado al 4to grupo de asociación		
Descripción:	Este parámetro define el valor del comando BÁSICO APAGADO enviado a los dispositivos en el cuarto grupo de asociación después de caer por debajo del nivel de CO establecido en el parámetro 17.		
Configuraciones disponibles:	0-99 o 255		
Configuración predeterminada:	0 (apagar)	Tamaño del parámetro:	2 [bytes]
Parámetro:	20. Intervalo de tiempo de informe de temperatura		
Descripción:	Intervalo de tiempo (en segundos) entre informes consecutivos de temperatura (realizado por sensor de temperatura incorporado). Un intervalo de tiempo corto significa una comunicación más frecuente, lo que da como resultado una vida útil más corta de la batería		
Configuraciones disponibles:	0 - sin informes periódicos 10-1440 (5min - 12h, en pasos de 30s)		
Configuración predeterminada:	0	Tamaño del parámetro:	2 [bytes]
Parámetro:	21. Histéresis de informe de temperatura		
Descripción:	Este parámetro define un cambio mínimo en la temperatura que genera un informe que se envía al controlador Z-Wave principal.		
Configuraciones disponibles:	1-20 (0.5°C - 10°C, each 0.5°C)		
Configuración predeterminada:	2 (1°C)	Tamaño del parámetro:	1 [byte]
Parámetro:	22. Umbral de superación de la temperatura		
Descripción:	Este parámetro define el nivel de temperatura, cuyo exceso resultará en el envío de acciones establecidas en los parámetros 2, 3 y 4.		
Configuraciones disponibles:	1-85 (1°C - 85°C, each 1°C)		
Configuración predeterminada:	55 (55°C)	Tamaño del parámetro:	0 [byte]
Parámetro:	23. Activación del medidor de CO		
Descripción:	Este parámetro activa el informe del valor del nivel de concentración de CO al controlador principal Z-Wave.		

Configuraciones disponibles:	0 - deshabilitado 1 - habilitado		
Configuración predeterminada:	1 (habilitado)	Tamaño del parámetro:	1 [byte]
Parámetro:	25. Histéresis de informes de nivel de CO		
Descripción:	Este parámetro define un cambio mínimo en el nivel de concentración de CO que da como resultado el envío de un nuevo valor al controlador Z-Wave principal.		
Configuraciones disponibles:	2-6 (10 ppm - 30 ppm, cada 5 ppm)		
Configuración predeterminada:	2 (10 ppm)	Tamaño del parámetro:	1 [byte]
Parámetro:	26. Umbral de activación del medidor de CO		
Descripción:	Este parámetro define el nivel de concentración de CO, cuyo exceso resultará en el envío de un nuevo valor al controlador principal Z-Wave, de acuerdo con la configuración del parámetro 25. Ajustar el valor permite obtener datos precisos en caso de peligro y ayuda a ahorrar batería en condiciones normales.		
Configuraciones disponibles:	10-255 (ppm)		
Configuración predeterminada:	30 (30 ppm)	Tamaño del parámetro:	2 [bytes]

Notas:

- La configuración de los parámetros 11, 12, 16, 19 al valor apropiado dará como resultado:
 - 0 - apagar los dispositivos asociados,
 - 1-99 - nivel de fuerza de los dispositivos asociados,
 - 255: configurar los dispositivos asociados al último estado recordado o encenderlos.
- El valor del parámetro 14 debe ser al menos 4 ppm superior al valor del parámetro 17.
- El valor del parámetro 17 debe ser al menos 4 ppm inferior al valor del parámetro 14.
- Los valores recibidos por el controlador pueden usarse para gráficos del nivel de concentración de CO.
- El parámetro 25 está estrechamente relacionado con el parámetro 26.

12 ESPECIFICACIONES TÉCNICAS

El producto CO Alarm-Control es fabricado por Nice S.p.A. (TV). Advertencias: - Todas las especificaciones técnicas indicadas en esta sección se refieren a una temperatura ambiente de 20 °C (± 5 °C) - Nice SpA se reserva el derecho de aplicar modificaciones al producto en cualquier momento cuando lo considere necesario, manteniendo las mismas funcionalidades y uso previsto.

CO Alarm-Control	
Tipo de Batería	CR123A 3.0V battery (incluida)
Tipo de aparato	Tipo B
Vida útil de la batería	3 años con la configuración predeterminada (probado con Panasonic Industrial Lithium)
Vida útil en condiciones típicas	8 años
Rango de medición de concentración de CO	0 - 450 ppm
Precisión de medida	±10ppm / ±5%
Tiempos de respuesta de alarma en la configuración predeterminada	50ppm 60-90min; 100ppm 10-40min; 300ppm <1.5min
Nivel de sonido de sirena de alarma	85 dBA a 3 metros (10 pies)
Temperatura de funcionamiento	0 - 50°C
Humedad de funcionamiento	10-95%RH sin condensación
Dimensiones (d x h)	65 x 28 mm

- La frecuencia de radio del dispositivo individual debe ser la misma que la de su controlador Z-Wave. Verifique la información en la caja o consulte a su distribuidor si no está seguro.
- El uso de baterías distintas a las especificadas puede provocar una explosión. Eliminar adecuadamente, respetando las normas de protección del medio ambiente.
- Reemplace el dispositivo antes de la fecha en el frente o si se detecta un error del sensor.

Transceptor radio	
Radio protocol	Z-Wave (500 series chip)
Banda de frecuencia	868.4 or 869.8 MHz (EU) 921.4 or 919.8 MHz (ANZ)
Alcance del transceptor	Hasta 50m en exterior hasta 40m en interior (dependiendo del terreno y la estructura del edificio)
Max. potencia transmitida	hasta -5 dBm

(*) El alcance del transceptor está fuertemente influenciado por otros dispositivos que funcionan en la misma frecuencia con transmisión continua, como alarmas y auriculares de radio que interfieren con el transceptor de la unidad de control.

13 ELIMINACIÓN DEL PRODUCTO

Este producto es parte integrante de la automatización y, por lo tanto, debe eliminarse junto con ésta.

Al igual que en la instalación, también al final de la vida útil del producto, las operaciones de desmontaje y desguace deben ser realizadas por personal cualificado. Este producto está hecho de varios tipos de materiales, algunos de los cuales pueden reciclarse mientras que otros deben desecharse.

Busque información sobre los sistemas de reciclaje y eliminación previstos por la normativa local de su zona para esta categoría de producto.

¡Precaución! – algunas partes del producto pueden contener sustancias contaminantes o peligrosas que, si se desechan en el medio ambiente, pueden causar daños graves al medio ambiente o a la salud física.

Como lo indica el símbolo al lado, está estrictamente prohibido desechar este producto con la basura doméstica. Separe los residuos en categorías para su eliminación, según los métodos previstos por la legislación vigente en su zona, o devuelva el producto al distribuidor al adquirir una nueva versión.

¡Precaución! – la legislación local puede prever multas graves en caso de eliminación abusiva de este producto.



14 DECLARACIÓN DE CONFORMIDAD

Por la presente, Nice SpA declara que el tipo de equipo de radio tipo CO Alarm-Control cumple con la Directiva 2014/53/UE

El texto completo de la declaración UE de conformidad está disponible en la siguiente dirección de Internet:
<http://www.niceforyou.com/en/support>



Nice SpA
Oderzo TV Italia
info@niceforyou.com

www.niceforyou.com