

INFORME ANUAL
2019



MIGA

Multilateral Investment
Guarantee Agency

WORLD BANK GROUP



Acerca de MIGA

Los inversionistas privados brindan no solo financiamiento, sino también soluciones para los proyectos que se llevan adelante en los países en desarrollo. Sin embargo, los riesgos no comerciales pueden volverlos renuentes a invertir en esos países.

El Organismo Multilateral de Garantía de Inversiones (MIGA), institución que integra el Grupo Banco Mundial (GBM), tiene el compromiso de generar un fuerte impacto en el desarrollo y promover proyectos que sean sostenibles desde el punto de vista económico, ambiental y social.

MIGA ayuda a los inversionistas a mitigar los riesgos de posibles restricciones a la conversión y transferencia de monedas, incumplimiento de contratos por parte de los Gobiernos, expropiación, guerra y disturbios civiles. Ofrece además instrumentos de mejoramiento del crédito.

En el transcurso de los últimos seis ejercicios, MIGA ha duplicado su cartera. Como resultado, aproximadamente 50 millones de personas han logrado acceder al servicio eléctrico, y los Gobiernos anfitriones han recaudado USD 3900 millones en aranceles e impuestos a través de proyectos respaldados por MIGA.

Compromisos mundiales del Grupo Banco Mundial

USD 10 700 millones
América Latina
y el Caribe

Durante el último ejercicio, el GBM mantuvo el respaldo que brinda a los países en desarrollo y se abocó a lograr resultados con mayor rapidez, a incrementar su relevancia para los clientes y asociados, y a ofrecer soluciones mundiales a problemas locales.

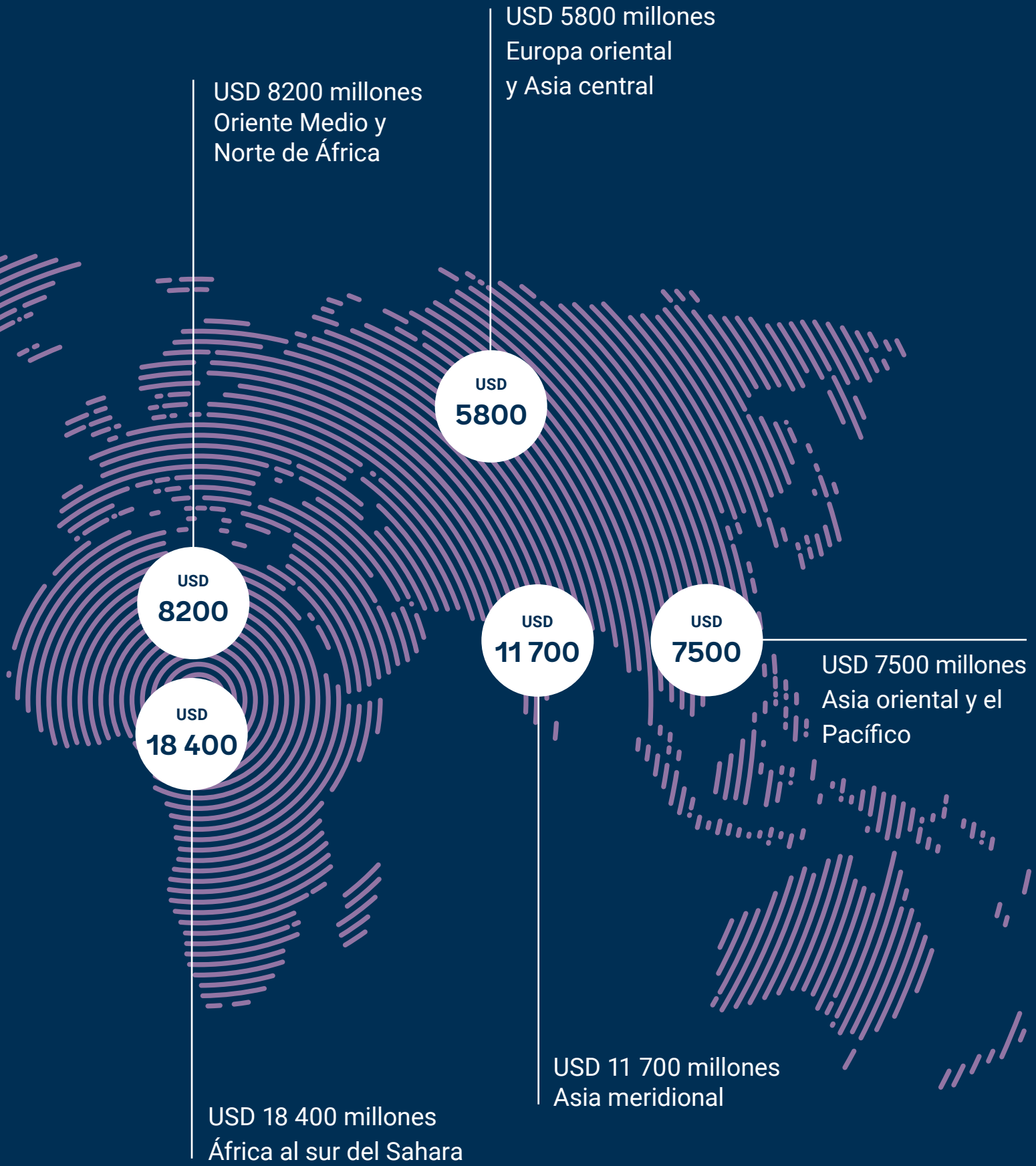
USD 62 300 millones

en préstamos, donaciones, participaciones en capital accionario y garantías para países asociados y empresas privadas*.

*En el total se incluyen los proyectos que abarcan varias regiones y los de alcance mundial.

El desglose por regiones corresponde a la clasificación de países del Banco Mundial.

USD
10 700



Mensaje del presidente



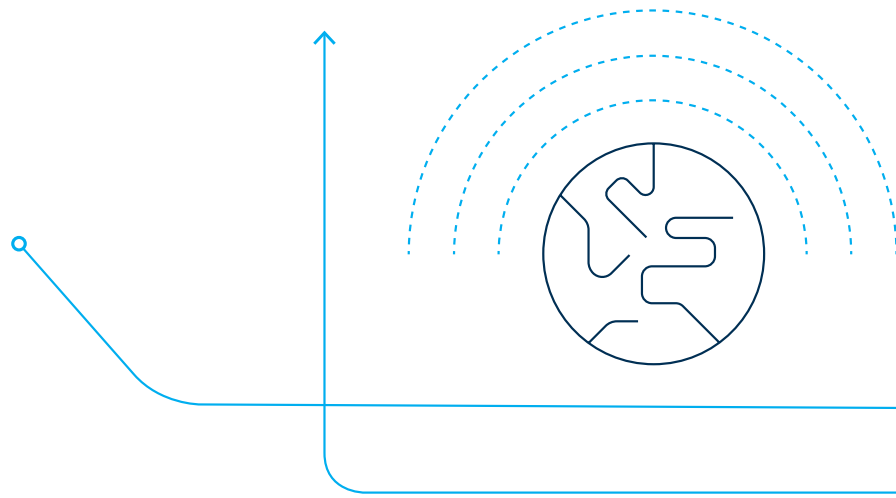
Nuestra misión de desarrollo es clara: promover la prosperidad compartida y poner fin a la pobreza extrema. Los problemas siguen siendo acuciantes. En muchos países, el ritmo de reducción de la pobreza ha disminuido o, incluso, se ha revertido, y las inversiones y el crecimiento no serán suficientes para mejorar el nivel de vida. Los países más pobres enfrentan numerosos desafíos para lograr avances en el desarrollo básico, lo que incluye graves déficits en materia de agua potable, electricidad, salud, educación, empleo y competitividad del sector privado; obstáculos a la plena inclusión de las mujeres en las economías y las sociedades, así como políticas que con mucha frecuencia benefician a minorías selectas en lugar de crear oportunidades laborales y respaldar a los habitantes más necesitados; la urgencia de los desafíos ambientales y climáticos, y el marcado aumento de la deuda que no reditúa beneficios reales.

El crecimiento económico ha sido el principal motor de reducción de la pobreza en todo el mundo. No obstante, en muchos países, especialmente en las economías basadas en los recursos naturales, no se permitió que los beneficios del crecimiento se propagaran: el crecimiento contribuyó al aumento de los ingresos promedio, pero no aumentó la mediana de los ingresos ni sacó de la pobreza al 40 % más pobre de la población. Con la desaceleración del crecimiento mundial, la mediana de los ingresos aumenta con mucha lentitud en gran parte del mundo y está disminuyendo en muchos de los países más pobres. En los países de ingreso mediano, esa desaceleración está erosionando el nivel de vida de la clase media, y muchos de sus miembros pasan a engrosar las filas de los pobres. Esto agrava las dificultades que se enfrentan para alcanzar los Objetivos de Desarrollo Sostenible 2030, y se corre el riesgo de no alcanzar el principal objetivo de reducción de la pobreza.

En el ejercicio fiscal que finalizó el 30 de junio de 2019, los compromisos del Grupo Banco Mundial (GBM) para ayudar a los países a lograr mejores resultados de desarrollo ascendieron a casi USD 60 000 millones. Con escasas perspectivas de inversión en muchos países en desarrollo y el riesgo de recesión en Europa, ha cobrado todavía más urgencia la necesidad de que el GBM —el Banco Internacional de Reconstrucción y Fomento (BIRF), la Asociación Internacional de Fomento (AIF), la Corporación Financiera Internacional (IFC) y el Organismo Multilateral de Garantía de Inversiones (MIGA)— incremente su eficacia y su impacto.

Trabajando en forma conjunta, estas instituciones cuentan con las herramientas para ayudar a abordar los desafíos que surgen en todo el mundo. El paquete de capital del BIRF e IFC, aprobado por la Junta de Gobernadores en octubre de 2018, proporcionará capacidad de financiamiento adicional y permitirá llevar a cabo reformas institucionales y financieras diseñadas para garantizar la sostenibilidad financiera a largo plazo del BIRF. Este ha reforzado aún más su gestión financiera mediante la incorporación de un marco de sostenibilidad financiera, que incluye un límite de financiamiento anual sostenible. El alto nivel de respuesta que tendrá la decimonovena reposición de los recursos de la AIF (AIF-19) en diciembre de 2019 ampliará nuestra capacidad para respaldar buenos resultados en términos de desarrollo y para mejorar las condiciones de vida de los habitantes más pobres del planeta.

Estamos centrando la atención en programas nacionales selectivos y de alto impacto para mejorar los resultados en términos de crecimiento y desarrollo. En este ejercicio, los compromisos del BIRF superaron los USD 23 000 millones. Los compromisos de la AIF, que proporciona donaciones y créditos a baja tasa de interés a los 75 países más pobres del mundo, ascendieron a USD 22 000 millones, de los cuales casi USD 8000 millones



eran donaciones. En conjunto, estos programas del Banco han contribuido a que un mayor número de países estén más cerca de alcanzar sus prioridades en materia de desarrollo.

La demanda de inversiones en capital humano siguió aumentando durante el ejercicio, lo que refleja el papel importante que este financiamiento puede desempeñar a la hora de promover el crecimiento inclusivo a largo plazo y aliviar la pobreza. Más del 60 % de las operaciones del Banco contribuyeron a abordar las brechas de género y propiciaron la plena incorporación de las mujeres en las economías y las sociedades. Varias sociedades, que solían ser cerradas, están dando cabida a mejoras encomiables en la condición legal, económica y social de las niñas y las mujeres. Es absolutamente necesario avanzar mucho más.

La necesidad de garantizar el Estado de derecho y una mayor transparencia es una prioridad de desarrollo que goza de creciente aceptación. En el financiamiento del desarrollo, la transparencia de la deuda soberana y los contratos similares a deuda es fundamental para mejorar la calidad y la asignación rentable del capital y de las nuevas inversiones.

En el ejercicio de 2019, el 31 % de los compromisos del BIRF y de la AIF contenía cobeneficios climáticos, cifra que superó la meta del 28 % que fijó el Banco para 2020. En diciembre de 2018, el Banco anunció la meta de movilizar USD 200 000 millones en cinco años para ayudar a los países a abordar los desafíos climáticos y para equiparar el financiamiento destinado a adaptación con el destinado a mitigación.

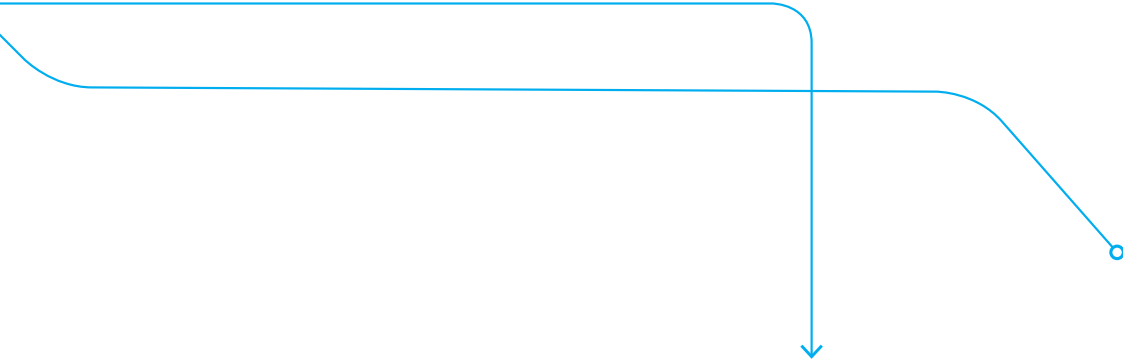
Nuestro objetivo es que los países tengan éxito en materia económica y logren amplias mejoras en las condiciones de vida. A medida que avancen, nuestra relación con ellos deberá evolucionar de manera que una proporción creciente del financiamiento del BIRF

esté disponible para los países que se encuentran en los umbrales de ingresos más bajos. Por ejemplo, China logró grandes aumentos del producto interno bruto (PIB), la mediana de los ingresos y la prosperidad, por lo cual nuestras interacciones se vuelven cada vez más técnicas a medida que disminuye el financiamiento. Sus políticas se están modificando rápidamente para mejorar los bienes públicos mundiales, abordar los problemas relacionados con el medio ambiente y el cambio climático, y reducir los plásticos y los microplásticos en sus ríos. El país ha dejado de ser un prestatario en gran escala y se ha convertido en una voz importante en el diálogo sobre el desarrollo y en un contribuyente clave de la AIF.

Estamos trabajando en zonas frágiles, como el Sahel y el Cuerno de África, para ayudar a los países a establecer bases sólidas de manera que los jóvenes tengan más posibilidades de permanecer en su lugar de origen en vez de migrar. En el ejercicio de 2019, los compromisos de la AIF en países afectados por situaciones de fragilidad, conflicto y violencia ascendieron a USD 8000 millones.

Muchos países necesitarán una agenda más audaz para impulsar el crecimiento del sector privado a fin de generar más y mejores empleos. Con ese fin, deben realizarse grandes cambios en el clima para los negocios de manera que el sector privado pueda competir con el Estado en igualdad de condiciones, dado que ello es fundamental para generar empleos, ganancias e innovaciones.

El GBM está incrementando el financiamiento destinado a reformas económicas e institucionales con el objeto de promover la inversión privada y la creación de empleo en los países en desarrollo. IFC, la principal institución internacional de desarrollo dedicada exclusivamente al sector privado, crea mercados y



oportunidades para inversiones privadas sostenibles en los lugares donde estas son más necesarias. La institución está modificando su enfoque con el objeto de trabajar desde las etapas iniciales para crear una cartera de proyectos financiables que incrementará la inversión privada en los países más pobres del mundo. MIGA, el mayor proveedor de seguros contra riesgos políticos, tiene el mandato de generar impactos en el desarrollo ayudando a atraer inversión extranjera directa a los países en desarrollo. En el ejercicio, casi el 30 % del programa de garantías de MIGA respaldó proyectos en países clientes de la AIF y en contextos frágiles, y casi dos tercios contribuyeron a la adaptación al cambio climático o la mitigación de sus efectos.

En el BIRF, la AIF, IFC y MIGA, estamos trabajando para profundizar nuestros compromisos en los países de ingreso más bajo a medida que mejoran sus perspectivas de desarrollo y para desplazar recursos hacia los países que enfrentan situaciones de fragilidad, conflicto y violencia. Durante el ejercicio, mejoraremos nuestra eficacia y disciplina presupuestaria a fin de disponer de más recursos para atender las necesidades y los desafíos de nuestros clientes.

Soy optimista y estoy profundamente convencido de que el liderazgo inspirado y valiente y las políticas sólidas son eficaces para mejorar las condiciones de vida de las personas más necesitadas. En abril, durante mi visita a África al sur del Sahara, observé de primera mano la magnitud y la urgencia de los desafíos de desarrollo. Luego de ver las ambiciosas reformas que el primer ministro Abiy y su equipo están aplicando en Etiopía, el potencial de la planta de energía solar más grande del mundo en Egipto, la resiliencia de los habitantes de Mozambique después de la devastación causada por los ciclones gemelos, y el estímulo que recibieron los habitantes de Madagascar después de su primera transición de liderazgo pacífica, tengo la esperanza de que existe un camino por delante.

Los habitantes de los países en desarrollo enfrentan desafíos enormes. El GBM, todo el personal y todos los recursos de la institución, hemos asumido el compromiso de trabajar con nuestros asociados en todo el mundo para formular políticas y encontrar soluciones que mejoren su calidad de vida.



David Malpass
Presidente del Grupo Banco Mundial
y de los Directorios Ejecutivos y las Juntas de
Directores de las instituciones que lo integran

Mensaje de la Junta de Directores de MIGA



De pie (de izquierda a derecha):

Erik Bethel, *Estados Unidos (director suplente del Banco y de IFC y director de MIGA)*; Masanori Yoshida, *Japón*; Werner Gruber, *Suiza*; Adrián Fernández, *Uruguay*; Nathalie Francken, *Bélgica (directora suplente del Banco y de IFC y directora de MIGA)*; Kunil Hwang, *Corea*; Jean-Claude Tchatchouang, *Camerún*; Richard Hugh Montgomery, *Reino Unido*; Jorge Alejandro Chávez Presa, *México*; Koen Davidse, *Países Bajos*; Susan Ulbaek, *Dinamarca*; Guenther Schoenleitner, *Austria (director del Banco y de IFC y director suplente de MIGA)*; Yingming Yang, *China*; Roman Marshavin, *Federación de Rusia*; Armando Manuel, *Angola (suplente)*

En el ejercicio de 2019 se produjo un cambio en la conducción del GBM y se obtuvieron también importantes logros. La Junta de Directores eligió por unanimidad a David Malpass por un período de cinco años que se inició el 9 de abril de 2019. Trabajamos activamente con la Administración (y con el presidente, una vez que asumió el cargo) para generar resultados clave en relación con la visión del GBM plasmada en la estrategia De Cara al Futuro.

Analizamos el liderazgo de la institución en cuestiones tales como la sostenibilidad de la deuda, las tecnologías disruptivas y transformadoras, el desarrollo del capital humano, el futuro del trabajo, la integración regional, la promoción del comercio y la igualdad de género. Asimismo, pusimos de relieve la importancia de la colaboración entre las entidades que integran el GBM al movilizar financiamiento en favor del desarrollo. También alentamos la conformación de alianzas con el sector privado, instituciones financieras, Gobiernos y otros actores para lograr reformas que permitan mejorar la productividad e invertir en capital humano y en infraestructura, elementos clave

Sentados (de izquierda a derecha): Juergen Karl Zattler, *Alemania*; Shahid Ashraf Tarar, *Pakistán*; Aparna Subramani, *India*; Hesham Alogeel, *Arabia Saudita*; Anne Kabagambe, *Uganda*; Merza Hussain Hasan, *Kuwait (decano)*; Kulaya Tantitemit, *Tailandia*; Patrizio Pagano, *Italia*; Christine Hogan, *Canadá*; Hervé de Villeroché, *Francia (codecano)*; Fabio Kanczuk, *Brasil*

para hacer realidad nuestros dos objetivos y los Objetivos de Desarrollo Sostenible antes de 2030.

Por otro lado, continuamos trabajando con la Administración en temas tales como los servicios de suscripción y de garantías, la nueva Herramienta de Medición de Impacto y Comparación de Evaluaciones de Proyectos (IMPACT), la implementación de la estrategia y las perspectivas institucionales, los límites a la exposición al riesgo y el enfoque de la cartera.

Tomamos nota de la misión de MIGA de generar impacto en el desarrollo a través del aumento en la inversión extranjera directa (IED) —en particular, en los países prestatarios de la AIF y en los que presentan situaciones frágiles y afectadas por conflictos— y de medidas dirigidas a abordar el cambio climático. En el marco de la estrategia de MIGA para los ejercicios de 2018-20, apoyamos el énfasis en estos entornos complejos y en el fortalecimiento de la colaboración entre las entidades que conforman el GBM y la cooperación con otras instituciones a fin de lograr sólidos resultados en términos de desarrollo.

Financiamiento del Grupo Banco Mundial para los países asociados

Compromisos, desembolsos y monto bruto de seguros del Grupo Banco Mundial

Por ejercicio, en millones de USD	2015	2016	2017	2018	2019
GRUPO BANCO MUNDIAL					
Compromisos ^a	59 776	64 185	61 783	66 868	62 341
Desembolsos ^b	44 582	49 039	43 853	45 724	49 395
BIRF					
Compromisos	23 528	29 729	22 611	23 002	23 191
Desembolsos	19 012	22 532	17 861	17 389	20 182
AIF					
Compromisos	18 966	16 171	19 513 ^c	24 010 ^d	21 932 ^e
Desembolsos	12 905	13 191	12 718 ^c	14 383	17 549
IFC					
Compromisos ^f	10 539	11 117	11 854	11 629	8920
Desembolsos	9264	9953	10 355	11 149	9074
MIGA					
Monto bruto de seguros	2828	4258	4842	5251	5548
Fondos fiduciarios ejecutados por el receptor					
Compromisos	3914	2910	2962	2976	2749
Desembolsos	3401	3363	2919	2803	2590

a. Se incluyen los compromisos del BIRF, la AIF, IFC y los fondos fiduciarios ejecutados por el receptor, y el monto bruto de seguros de MIGA. Los compromisos de los fondos fiduciarios ejecutados por el receptor comprenden todas las donaciones ejecutadas por los beneficiarios y, por lo tanto, el total de compromisos del GBM difiere del monto indicado en su sistema de calificación institucional, en el que se presenta tan solo un subconjunto de las actividades financiadas por fondos fiduciarios.

b. Se incluyen los desembolsos del BIRF, la AIF, IFC y los fondos fiduciarios ejecutados por el receptor.

c. Las cifras incluyen el compromiso y el desembolso de una donación de USD 50 millones para el Mecanismo de Financiamiento de Emergencia para Casos de Pandemia.

d. La cifra no incluye USD 185 millones en instrumentos aprobados del Servicio de Financiamiento para el Sector Privado de IFC y MIGA, establecido como parte de la decimoctava reposición de los recursos de la AIF (AIF-18); de este monto, corresponden a la AIF USD 36 millones en garantías y USD 9 millones en instrumentos derivados.

e. La cifra no incluye USD 393 millones en instrumentos aprobados del Servicio de Financiamiento para el Sector Privado de IFC y MIGA, establecido como parte de la AIF-18; de este monto, corresponden a la AIF USD 106 millones en garantías, USD 25 millones en instrumentos derivados y USD 1 millón en financiamiento de inversiones en capital vinculadas con el mencionado servicio.

f. Compromisos a largo plazo de IFC, por cuenta propia. No se incluyen el financiamiento a corto plazo ni los fondos movilizados entre otros inversionistas.

Las instituciones que integran el Grupo Banco Mundial

El GBM es una de las principales fuentes internacionales de financiamiento y conocimientos para los países de ingreso bajo y mediano. Está integrado por cinco instituciones que comparten el compromiso de reducir la pobreza, incrementar la prosperidad compartida y promover el crecimiento y el desarrollo sostenibles.

BIRF

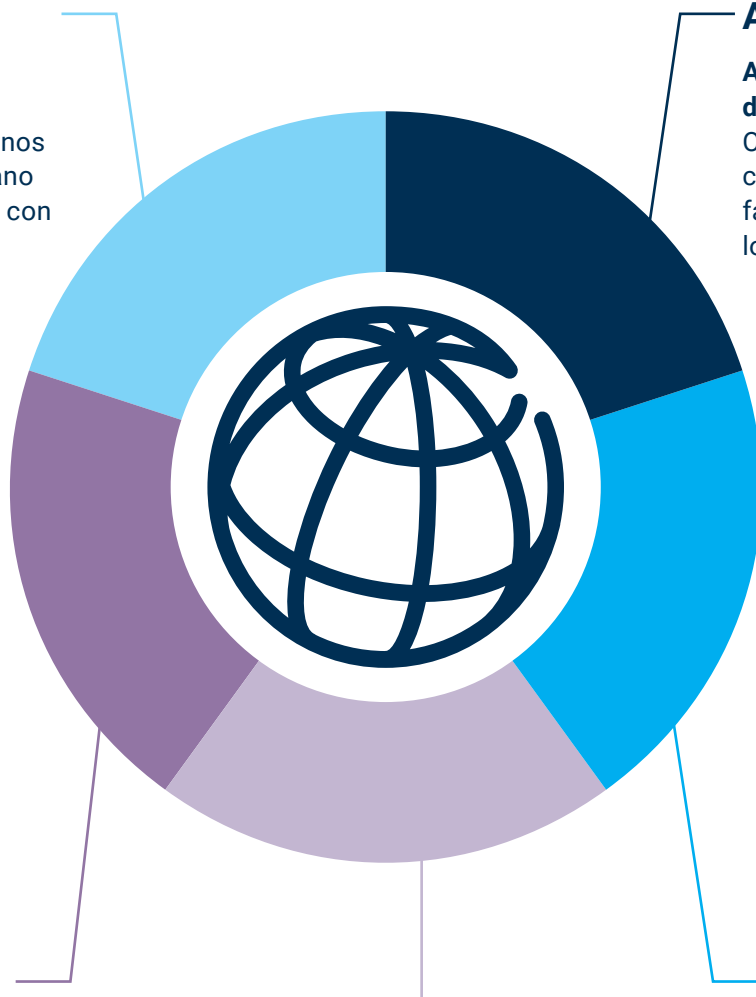
Banco Internacional de Reconstrucción y Fomento

Otorga préstamos a Gobiernos de países de ingreso mediano y de países de ingreso bajo con capacidad crediticia.

AIF

Asociación Internacional de Fomento

Ofrece financiamiento en condiciones sumamente favorables a Gobiernos de los países más pobres.



CIADI

Centro Internacional de Arreglo de Diferencias Relativas a Inversiones

Presta servicios internacionales de conciliación y arbitraje de diferencias sobre inversiones.

IFC

Corporación Financiera Internacional

Proporciona préstamos, capital y servicios de asesoría para promover inversiones del sector privado en países de ingreso bajo y mediano.

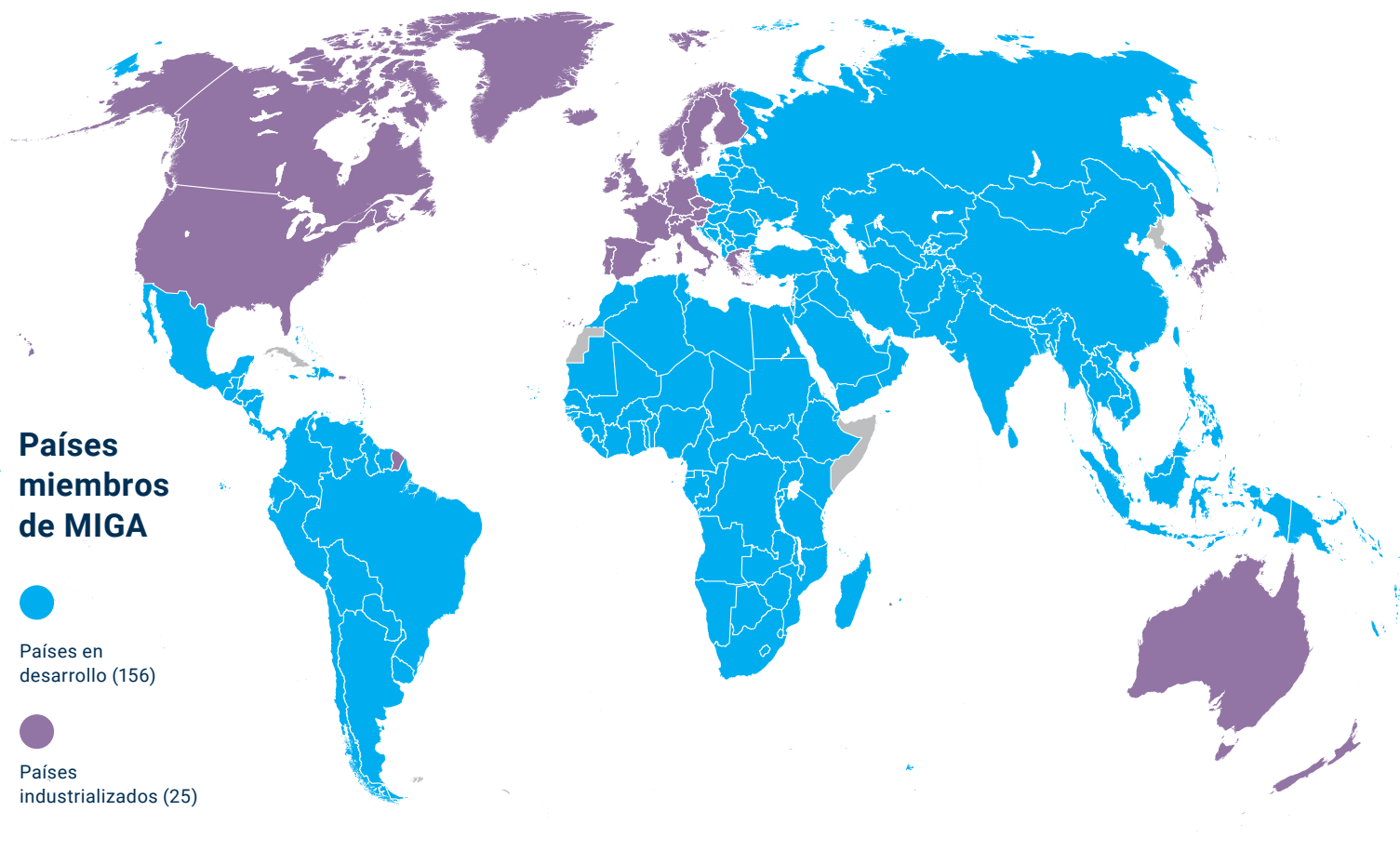
MIGA

Organismo Multilateral de Garantía de Inversiones

Ofrece seguros contra riesgos políticos y mecanismos de mejoramiento del crédito a inversionistas y prestamistas con el fin de propiciar la IED en las economías emergentes.

La presencia de MIGA en el mundo

Los proyectos que MIGA respalda buscan generar resultados de alto impacto en diversos sectores en todo el mundo¹.



Afganistán

3000
agricultores
beneficiados

Armenia

290 000
personas con acceso
a servicios de
electricidad nuevos
o mejorados

Bangladesh

9,7 millones
de personas con
acceso a servicios
de electricidad
nuevos o mejorados

Camerún

1,2 millones
de personas con
acceso a servicios
de electricidad
nuevos o mejorados

Egipto

1 millón
De toneladas de CO₂
equivalente en emi-
siones evitadas
al año²

Jordania

7,4 millones
de usuarios de
aeropuertos al año

Líbano

**USD 24
millones**
anuales en bienes
adquiridos a nivel
local

Namibia

34 000
personas con acceso
a servicios de
electricidad nuevos
o mejorados

Pakistán

**USD 33,6
millones**
en impuestos y
aranceles locales
recaudados por año

Turquía

21,5 millones
de consultas de
pacientes

¹ Ejercicios de 2014-19.

² Las emisiones de gases de efecto invernadero (GEI) evitadas comenzaron a calcularse en el ejercicio de 2017.

Mensaje de Keiko Honda

Vicepresidenta ejecutiva
y directora general



El eje central de la labor de MIGA radica en generar impacto en términos de desarrollo. Guiados por la misión del GBM de poner fin a la pobreza extrema e impulsar la prosperidad compartida, trabajamos para garantizar que los proyectos que respaldamos beneficien a personas en todo el mundo.

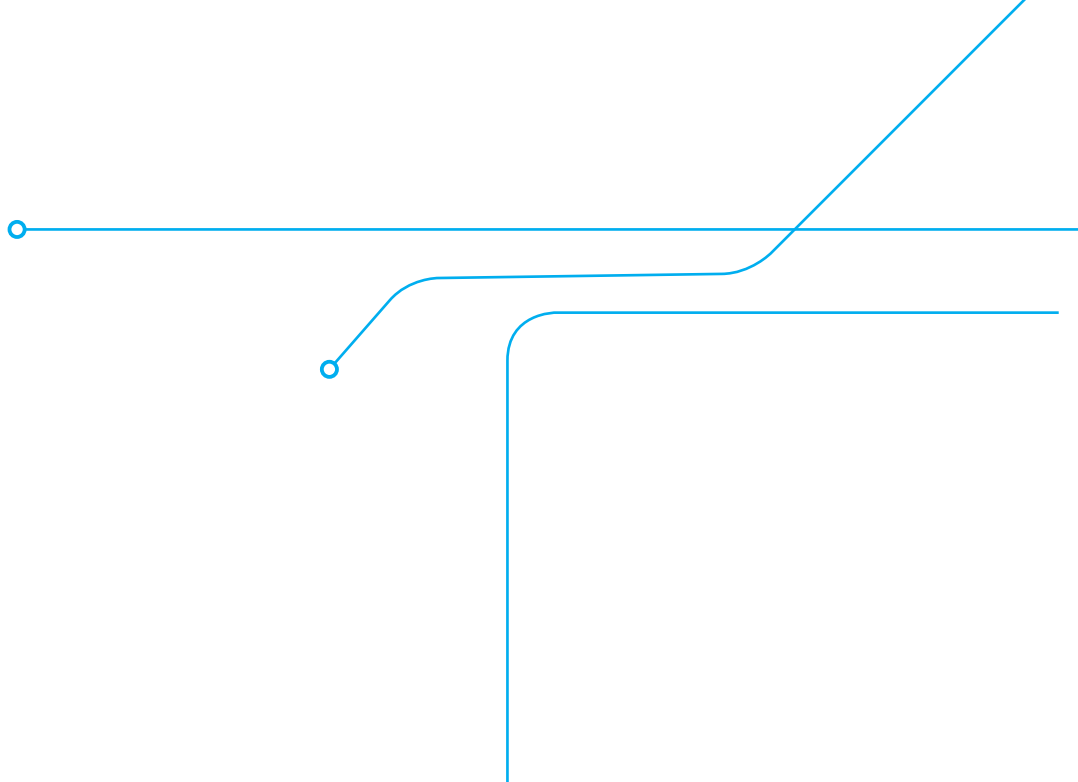
En el ejercicio de 2019, apoyamos operaciones de financiamiento por valor de USD 9300 millones, a la vez que emitimos nuevas garantías por un monto de USD 5500 millones, el doble respecto de hace seis años. Asimismo, nuestra cartera de proyectos en países prestatarios de la AIF (de ingreso bajo) y en entornos frágiles se duplicó en relación con las cifras de hace seis años. La tercera parte de nuestra exposición bruta en seguros contra riesgos políticos correspondió a países prestatarios de la AIF o a entornos frágiles. El monto de nuestras garantías activas, por su parte, ascendió a los USD 23 300 millones, el doble de hace seis años, a pesar de que los proyectos en los que se podía invertir en el ámbito internacional fueron escasos y de que el ingreso de IED a los países de la AIF y los entornos frágiles decreció.

En ese mismo período, nuestra cartera de proyectos climáticos también se duplicó y representó el 62 % de las iniciativas que respaldamos durante este ejercicio. Entre los países a los que brindamos apoyo a través de iniciativas climáticas figuran Afganistán, Camerún, Malawi, Namibia, la República Árabe de Egipto, Sudáfrica y Uganda.

Los proyectos que respaldamos en los últimos seis años ayudarán a brindar acceso al suministro eléctrico a unos 50 millones de personas, generarán USD 3900 millones al año en impuestos y aranceles para los Gobiernos anfitriones, y evitarán la emisión de unos 7,4 millones de toneladas de CO₂ equivalente.

En el ejercicio de 2019, entre los proyectos que respaldamos en entornos frágiles y en países prestatarios de la AIF cabe mencionar una planta de procesamiento de productos agroindustriales de Sierra Leona, que exportará a todo el mundo y generará más de 3000 nuevos puestos de trabajo. Asimismo, un proyecto único en su tipo respaldado por MIGA, con el que se construyó el primer centro de negocios ecológico de Djibouti, recibió durante este ejercicio la certificación del programa EDGE.

Las sólidas alianzas que establecimos en el ejercicio de 2019 nos permitieron cumplir con éxito los compromisos que habíamos asumido. En efecto, colaboramos estrechamente con IFC en un proyecto conjunto para el procesamiento de pasas de uva de Afganistán y con el Banco Mundial e IFC en una iniciativa de generación de electricidad en Camerún y Uganda. También contribuimos en la elaboración de numerosos diagnósticos sistemáticos de países, marcos de alianza con los países e iniciativas de coordinación regional llevados a cabo por el GBM. En el próximo ejercicio trabajaremos aún más en iniciativas estratégicas generales y proyectos específicos.



En respuesta a la recomendación del Grupo de Personas Eminentes sobre Gobernanza Financiera Mundial del Grupo de los 20 (G-20), en la que se instaba a los bancos multilaterales de desarrollo (BMD) a recurrir sistemáticamente a MIGA como mecanismo de seguros contra riesgos en el financiamiento para el desarrollo, en octubre de 2018 estandarizamos los formatos de nuestros contratos de garantía (disponibles en www.miga.org). Asimismo, fortalecimos nuestras alianzas con varios BMD al suscribir memorandos de entendimiento.

De cara al futuro, estamos bien posicionados para incrementar el impacto en el desarrollo manteniendo el foco de nuestra labor tanto en los entornos frágiles y en los países de la AIF como en el financiamiento de proyectos climáticos, a la vez que brindamos servicios a todos nuestros clientes y profundizamos la colaboración con el Banco Mundial e IFC. Tras el éxito logrado durante este ejercicio con la implementación experimental del nuevo sistema de evaluación previa del impacto en el desarrollo (denominado IMPACT), también estamos trabajando para aplicarlo de manera general en el ejercicio de 2020.

Estoy orgullosa de los logros obtenidos por MIGA en el ejercicio de 2019 y anticipo otro año productivo para nuestra institución. Agradezco a los gobernadores, a la Junta de Directores, a los inversionistas privados y a nuestros asociados por continuar colaborando estrechamente con nosotros.



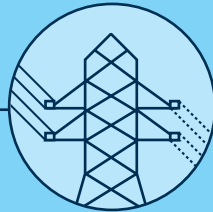
Keiko Honda
Vicepresidenta ejecutiva y directora general
Organismo Multilateral de Garantía de Inversiones

Resultados de desarrollo previstos, ejercicios de 2014-19

Contribución de MIGA al logro de los Objetivos de Desarrollo Sostenible

49,8 millones

de personas
con acceso



SUMINISTRO
ELÉCTRICO: ACCESO



USD 3900 millones

anuales en impuestos y
aranceles locales



INGRESOS
TRIBUTARIOS



7,4 millones

de toneladas evitadas¹ por año



REDUCCIÓN DE EMISIONES DE
GASES DE EFECTO INVERNADERO



21,5 millones

de consultas de pacientes



ACCESO A LA ATENCIÓN
DE LA SALUD



USD 2100 millones

anuales en bienes adquiridos
a nivel local



CRECIMIENTO DE
LAS ECONOMÍAS



USD 17 300 millones

en financiamiento facilitado
para pymes

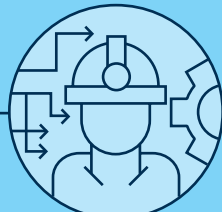


ACCESO DE LAS PYMES
AL FINANCIAMIENTO



116 600 empleos

directos creados²



EMPLEOS



Nota: Resultados esperados en el momento de emitir los contratos.

¹ Las emisiones de GEI evitadas se contabilizan desde el ejercicio de 2017 en adelante.

² Empleos permanentes y temporarios.



Proyectos destacados: Análisis más detallado de los resultados de desarrollo de MIGA en el ejercicio de 2019

MIGA ha asumido el compromiso de generar un fuerte impacto en el desarrollo respaldando proyectos que resulten sostenibles desde el punto de vista económico, ambiental y social. Desde su creación en 1988, la institución ha emitido garantías por un valor superior a los USD 55 000 millones en 114 países en desarrollo.

Además, ha respaldado numerosos programas de alcance regional y mundial en sus países miembros.



Sierra Leona

Producción de frutas tropicales

MIGA emitió garantías por USD 36 millones para el diseño, la construcción y la puesta en marcha de una planta de procesamiento de frutas en la Provincia del Sur de Sierra Leona, en la que se cultivarán, cosecharán y procesarán piñas y otras frutas tropicales para su posterior exportación a todo el mundo. El organismo ofrece protección contra el riesgo de expropiación e incumplimiento de contrato por un plazo de hasta 10 años a la empresa Dole Asia Holdings (subsidiaria de ITOCHU Corporation) para sus inversiones en Sierra Tropical Limited. Se espera que este proyecto, que abarca la totalidad de la cadena, desde el campo hasta el consumidor, permita crear aproximadamente 13 000 empleos directos e indirectos, con lo que consolidará la economía local y contribuirá a su diversificación. Asimismo, mediante esta iniciativa se brindará capacitación técnica y profesional al personal de la planta y se construirán nuevas obras de infraestructura comunitaria, como una escuela y una clínica de salud. Este proyecto es un ejemplo del apoyo que MIGA brinda a iniciativas transformadoras en los países de la AIF. Además de utilizar sus recursos propios, MIGA recurrió al Servicio de Financiamiento para el Sector Privado a fin de proporcionar un seguro a primera pérdida en apoyo del proyecto.

Según se prevé, Sierra Tropical Ltd. ayudará a crear unos **13 000 empleos**, con lo que consolidará la economía local y contribuirá a su diversificación.

Malawi

Generación de energía solar

En el ejercicio de 2019, MIGA llevó adelante su primera operación en Malawi, donde respaldó el desarrollo, la construcción y la puesta en marcha de una nueva planta de energía solar fotovoltaica de 60 megavatios en la provincia de Salima, en la región central del país. Para esto, se firmaron contratos de participación en capital accionario por valor de USD 58,6 millones con JCM Power International e InfraCo Africa Ltd. La planta se convertirá en uno de los primeros productores de energía independientes de Malawi. Al mismo tiempo, sumará una nueva fuente de suministro energético en un país cuyas tasas de electrificación figuran entre las más bajas del mundo y donde el 98 % del total de la capacidad de generación instalada depende de la energía hidroeléctrica, cada vez más vulnerable a los impactos del cambio climático. Este proyecto es un ejemplo del modo innovador en que MIGA utiliza el Servicio de Financiamiento para el Sector Privado como seguro a primera pérdida para atraer inversionistas privados hacia nuevos mercados.

Salima Solar sumará 140 gigavatios-hora de electricidad al año en Malawi, cuyas tasas de electrificación se encuentran entre las más bajas del mundo.



Camerún

Generación de electricidad no contaminante

La capacidad de generación instalada con la que cuenta Camerún en la actualidad (1200 megavatios) es insuficiente: la demanda crece a un ritmo de 7 % al año, y se espera que la demanda máxima se cuadruplique para 2035. Con el objetivo de ayudar al Gobierno a prepararse para esta situación, MIGA emitió una garantía de EUR 164,5 millones en respaldo de la planta hidroeléctrica de Nachtigal. Con una capacidad de 420 megavatios, esta planta aportará casi un 30 % adicional de capacidad instalada de generación de electricidad en Camerún y producirá también importantes cobeneficios climáticos y de desarrollo. Esta central suministrará electricidad a más de 450 000 clientes y contribuirá a crear unos 27 000 empleos directos e indirectos. Nachtigal ayudará también a evitar la emisión de 41 millones de toneladas de CO₂ equivalente durante los próximos 40 años. La planta de energía hidroeléctrica de Nachtigal es un ejemplo del modo en que las entidades del GBM trabajan concertadamente para ayudar a Camerún a alcanzar sus objetivos de energía no contaminante. Las garantías del Banco Mundial, las garantías de MIGA y el financiamiento otorgado por IFC en la forma de deuda y de participación en el capital accionario fueron fundamentales para que la planta de Nachtigal pudiera concretarse.

La planta de energía hidroeléctrica de Nachtigal brindará suministro eléctrico a más de **450 000 clientes** y respaldará unos **27 000 empleos**.



Egipto

Parque eólico emblemático

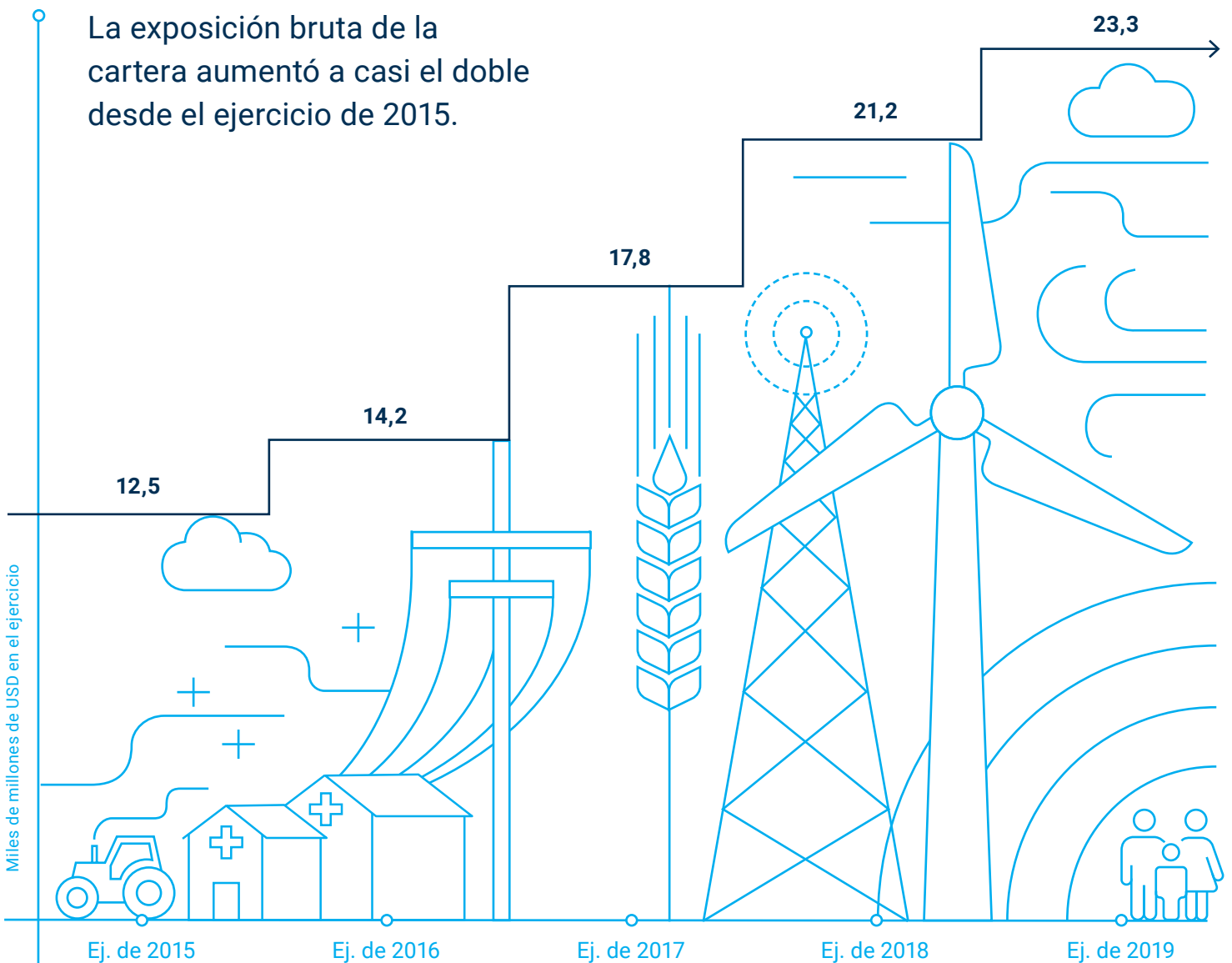
MIGA firmó un acuerdo para suministrar garantías financieras por valor de USD 122 millones a la empresa Lekela para el desarrollo del parque eólico West Bakr, de 252 megavatios, en la Gobernación del Mar Rojo, en Egipto. El proyecto tiene la finalidad de impulsar la producción de energía limpia, bajar los costos de generación de electricidad y diversificar la matriz energética del país. Se espera que este parque produzca más de 1000 gigavatios-hora por año, con una tarifa muy inferior al costo promedio de generación en Egipto. Brindará suministro eléctrico a más de 350 000 hogares y evitará la emisión de 550 000 toneladas de CO₂ equivalente al año. Este parque eólico forma parte del esquema de “construcción, propiedad y operación” del Gobierno y será un elemento clave para que el país alcance para 2022 la meta de obtener el 20 % de su electricidad a partir de fuentes renovables.

Mediante el proyecto de West Bakr se brindará suministro eléctrico a más de **350 000 hogares** y se evitará la emisión de **550 000 toneladas** de CO₂ equivalente al año.

Panorama de las actividades y operaciones

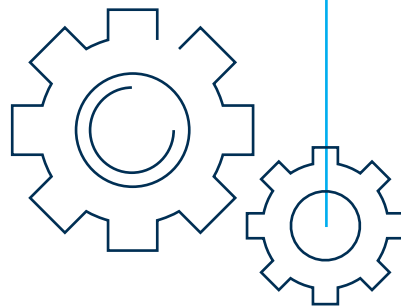
MIGA procura atraer inversión extranjera hacia las economías en desarrollo para respaldar la misión del GBM de poner fin a la pobreza extrema e impulsar la prosperidad compartida. En el ejercicio de 2019, MIGA continuó facilitando la llegada de IED a las economías en desarrollo ofreciendo sus productos de garantía para satisfacer las necesidades específicas de cada proyecto y patrocinador.

Durante dicho ejercicio, emitió nuevas garantías por un monto récord de USD 5500 millones en respaldo de 37 proyectos, lo que representa un aumento del 6 % respecto de los USD 5300 millones emitidos en el ejercicio precedente y casi el doble de las garantías emitidas en el de 2015, que alcanzaron los USD 2800 millones. De los proyectos respaldados en el ejercicio de 2019, el 81 % abordaba al menos una de las áreas estratégicas prioritarias de la institución: países que pueden recibir financiamiento de la AIF, zonas afectadas por situaciones de fragilidad y conflicto (SFC), y cambio climático.





Áreas de prioridad estratégica de MIGA



La AIF y situaciones de fragilidad y conflicto

En el ejercicio de 2019, MIGA emitió un total de USD 1100 millones en garantías destinadas a países que pueden recibir financiamiento de la AIF y zonas afectadas por SFC. Al atraer inversiones privadas a estos entornos más complejos, MIGA pudo generar un impacto adicional en el desarrollo y ayudar a los países a acercarse a sus objetivos en esta área. Según las previsiones, en conjunto estos proyectos permitirán crear 8000 empleos directos y brindar servicios de electricidad nuevos o mejorados a más de 2 millones de personas, y ayudarán a evitar la emisión de 1 millón de toneladas de CO₂ equivalente al año.

Como ejemplo cabe citar la emisión de garantías por valor de USD 36 millones para respaldar el funcionamiento de una nueva planta de procesamiento de alimentos en Sierra Leona, lo que contribuyó a diversificar la economía y crear empleos en el país. MIGA también proporcionó garantías por USD 35,5 millones a Butec Utility Services para mejorar y extender la distribución de electricidad, y beneficiar así a 2 millones de personas en el Líbano. Además, en el ejercicio de 2019 el Organismo continuó utilizando el Servicio Financiero para Economías Frágiles y Afectadas por Conflictos con el objetivo de respaldar un proyecto de red de cables de fibra óptica en Myanmar. Asimismo, recurrió al Servicio de Financiamiento para el Sector Privado creado en el marco de la AIF-18 para cubrir su exposición en entornos frágiles y afectados por conflictos, como en Afganistán, Malawi, Myanmar y Sierra Leona.

Cambio climático

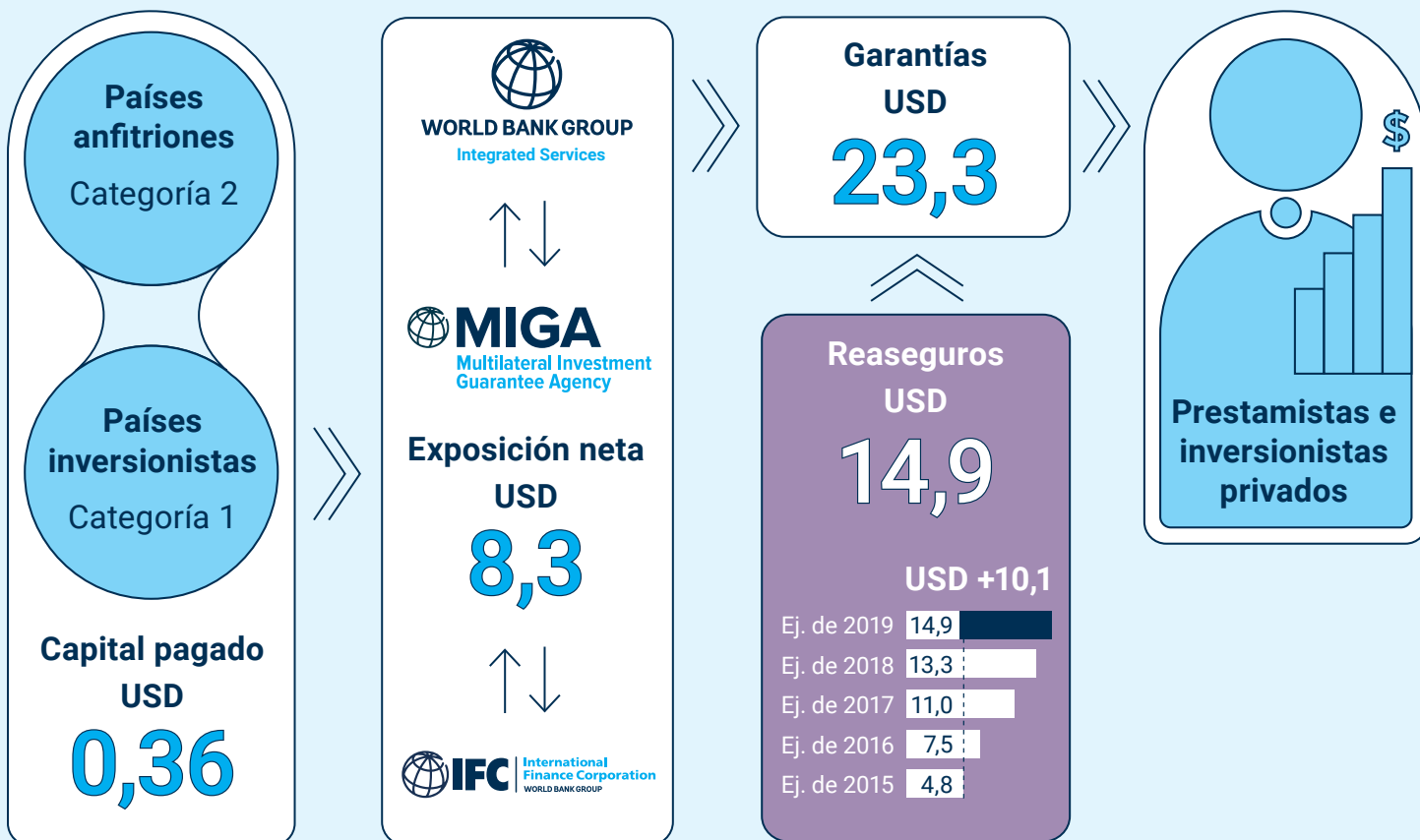
El cambio climático continúa siendo un tema prioritario, tal como se detalla en la estrategia MIGA 2020. En los últimos seis años, MIGA duplicó su cartera de proyectos climáticos. En el ejercicio de 2019, el 62 % de todos sus proyectos respaldó medidas de mitigación y adaptación al cambio climático, y de estos, el 73 % promovió las energías renovables. El apoyo de MIGA a este tipo de energías se centró principalmente en la región de África al sur del Sahara. Específicamente, emitió garantías por USD 137,1 millones en respaldo de 12 plantas de energía solar (entre ellas, una de energía solar concentrada) en Namibia y Sudáfrica, mientras que en Camerún sus garantías dieron apoyo al proyecto de energía hidroeléctrica de Nachtigal, un ejemplo de la forma en que las entidades que componen el GBM pueden trabajar en conjunto para lograr impactos sobre el terreno. También cabe destacar en el ejercicio de 2019 los proyectos que contemplaron la cuestión climática ejecutados en países prestatarios de la AIF y en zonas afectadas por SFC. Entre estos se incluye el de una planta de procesamiento de pasas de uva en Afganistán y el primer productor independiente de energía solar de Malawi. Estos proyectos tienen como objetivo promover el financiamiento de iniciativas climáticas y atraer inversión privada hacia mercados más complejos.

En el ejercicio de 2019, MIGA también brindó apoyo a sus clientes del sector financiero ayudándolos a elaborar sus propios procedimientos para monitorear e identificar inversiones en proyectos climáticos y elaborar los informes correspondientes. Gracias a un préstamo respaldado por MIGA, diversos intermediarios financieros se comprometieron a invertir USD 50 millones en financiamiento para iniciativas climáticas.

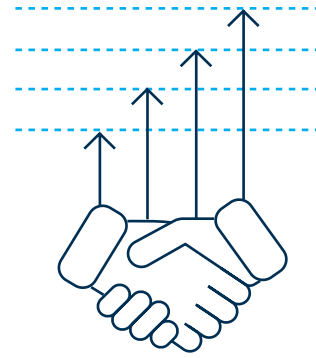
Reaseguros

El reaseguro cumple una función fundamental: ayuda a MIGA a utilizar su capital de manera eficiente y a minimizar la concentración de riesgos. Al mismo tiempo, aporta a MIGA ingresos en concepto de comisiones por cesión (es decir, MIGA retiene un porcentaje de las primas cedidas a los reaseguradores). Al 30 de junio de 2019, se encontraban reasegurados, en virtud de acuerdos de reaseguro facultativo y reaseguro cuota-parte, USD 14 900 millones (el 64 %) de la exposición bruta pendiente. El capital movilizado a través de reaseguros en el ejercicio de 2019 aumentó en USD 10 100 millones respecto del de 2015.

Modelo de operaciones de MIGA (en miles de millones de USD)



Sacar provecho de las alianzas de MIGA para generar mayor impacto en el desarrollo



Cómo trabaja MIGA con sus asociados para lograr resultados en términos de desarrollo

En el ejercicio de 2019, MIGA profundizó su colaboración con sus asociados (los Gobiernos, el sector privado, las organizaciones no gubernamentales y las demás instituciones del GBM) a fin de hacer realidad los dos objetivos de la organización.

Durante dicho ejercicio, sacó provecho de su experiencia en los países y de sus conocimientos especializados en seguros de riesgo para apoyar proyectos implementados conjuntamente con el Banco Mundial e IFC. Estas tres instituciones trabajaron en colaboración para hacer realidad varios proyectos con impactos importantes en el desarrollo, como la iniciativa de generación de energía eléctrica no contaminante en Camerún y el proyecto de procesamiento de pasas de uva de Rikweda en Afganistán.

La construcción de alianzas más sólidas con otros BMD fue también un eje importante de la labor de MIGA en este ejercicio. En respuesta a la recomendación del Grupo de Personas Eminentes del G-20 en la que se instaba a los BMD a recurrir a MIGA como mecanismo de seguros contra riesgos en el ámbito del financiamiento para el desarrollo, MIGA revisó y estandarizó los formatos de sus contratos de garantía. También firmó varios memorandos de entendimiento para profundizar sus alianzas con otros BMD, entre ellos, la Sociedad Islámica de Seguro de Inversiones y Créditos a la Exportación (ICIEC, el órgano de seguros de crédito para la exportación e inversiones del Banco Islámico de Desarrollo), el Banco Asiático de Desarrollo y el Banco Europeo de Reconstrucción y Desarrollo.

Integridad y sostenibilidad ambiental y social



MIGA ha asumido el compromiso de trabajar junto con sus clientes para garantizar la integridad y la sostenibilidad ambiental y social de los proyectos que respalda. Para esto, aplica un proceso integral de diligencia debida ambiental y social que permite detectar los posibles riesgos e impactos ambientales y sociales y acordar las medidas de mitigación adecuadas. Los clientes pueden a su vez reducir los costos de desarrollo del proyecto, mejorar su sostenibilidad y generar valor para sus empresas. Asimismo, en los proyectos se aplican las Normas de Desempeño de MIGA, en consonancia con los requisitos de su Política sobre Sostenibilidad Ambiental y Social.

MIGA también examina regularmente sus proyectos para verificar que se cumplan los requisitos ambientales y sociales. En el ejercicio de 2019, se organizaron 88 visitas a emplazamientos de proyectos en el marco de los procesos de diligencia debida ambiental y social, seguimiento y autoevaluación del desempeño ambiental y social. Con el fin de protegerse contra riesgos imprevistos, MIGA también verificó la reputación y las conductas de cerca de 1000 clientes y asociados.

Normas de Desempeño de MIGA

Normas de Desempeño de MIGA sobre Sostenibilidad Ambiental y Social

Norma de Desempeño 1:

EVALUACIÓN Y GESTIÓN DE RIESGOS E IMPACTOS AMBIENTALES Y SOCIALES

Pone de relieve la importancia de identificar riesgos e impactos ambientales y sociales y de gestionar el desempeño en esta área durante toda la vigencia del proyecto.

Norma de Desempeño 5:

ADQUISICIÓN DE TIERRAS Y REASENTAMIENTO INVOLUNTARIO

Se aplica al desplazamiento físico o económico derivado de operaciones vinculadas con la tierra, como expropiación o asentamientos precarios.

Norma de Desempeño 2:

TRABAJO Y CONDICIONES LABORALES

Reconoce que la búsqueda del crecimiento económico a través de la creación de empleo y la generación de ingresos debe equilibrarse con la protección de los derechos básicos de los trabajadores.

Norma de Desempeño 6:

CONSERVACIÓN DE LA BIODIVERSIDAD Y GESTIÓN SOSTENIBLE DE LOS RECURSOS NATURALES VIVOS

Promueve la protección de la biodiversidad y la gestión y el uso sostenibles de los recursos naturales.

Norma de Desempeño 3:

EFICIENCIA EN EL USO DE LOS RECURSOS Y PREVENCIÓN DE LA CONTAMINACIÓN

Reconoce que el aumento de la actividad industrial y la urbanización a menudo generan niveles elevados de contaminación del aire, el agua y la tierra, y que es posible lograr mayor eficiencia.

Norma de Desempeño 7:

PUEBLOS INDÍGENAS

Tiene como objetivo garantizar que el proceso de desarrollo fomente el pleno respeto a los pueblos indígenas.

Norma de Desempeño 4:

SALUD Y SEGURIDAD DE LA COMUNIDAD

Reconoce que los proyectos pueden aportar beneficios a las comunidades, pero también incrementar su grado de exposición a los riesgos e impactos de incidentes, fallas estructurales y materiales peligrosos.

Norma de Desempeño 8:

PATRIMONIO CULTURAL

Tiene como objetivo proteger el patrimonio cultural de los impactos adversos de las actividades de los proyectos y respaldar su preservación.

Normas de Desempeño de MIGA

Beneficios de las Normas de Desempeño

CREACIÓN DE VALOR PARA LAS EMPRESAS

La sostenibilidad se ha convertido en un factor importante de las estrategias de negocios. Muchas empresas reconocen que al abordar las cuestiones ambientales y sociales pueden reducir los costos, mejorar su marca y su reputación y fortalecer las relaciones con las partes interesadas.

LICENCIA SOCIAL PARA OPERAR

Las Normas de Desempeño ayudan a los clientes a maximizar los beneficios de desarrollo local y alientan la práctica del civismo corporativo. La mejora del valor de la marca y su reputación puede también resultar un atractivo para nuevos inversionistas o entidades de financiamiento.

OPORTUNIDADES Y PROTECCIÓN CONTRA RIESGOS IMPREVISTOS

La aplicación de las Normas de Desempeño ayuda a las empresas a detectar riesgos y resguardarse contra posibles interrupciones en la ejecución del proyecto, protege la marca y facilita el acceso a los mercados internacionales.

SELLO INTERNACIONAL DE APROBACIÓN

Los Principios Ecuatoriales, adoptados por más de 75 instituciones financieras de primera línea tanto en países desarrollados como en desarrollo, se basan en las Normas de Desempeño. Se estima que estos principios se aplican en más del 70 % de la deuda destinada al financiamiento de proyectos en los mercados emergentes.

MEJORA DEL DESEMPEÑO FINANCIERO Y OPERATIVO

La aplicación de las Normas de Desempeño puede ayudar a optimizar el uso de los insumos, como el agua y la energía, y minimizar a la vez las emisiones, los efluentes y los residuos, lo que dará como resultado un funcionamiento más eficiente y eficaz en función de los costos.



Respaldo a las mujeres emprendedoras en Senegal

El apoyo de MIGA al parque eólico de Taiba N'diaye, de 158,8 megavatios, permitirá suministrar 450 000 megavatios-hora de electricidad al año a 2 millones de personas y evitar la emisión de más de 300 000 toneladas de dióxido de carbono por año. Revisten igual importancia los compromisos asumidos con el proyecto en relación con el desempeño ambiental y social, entre los que figura el empoderamiento de las mujeres de las comunidades locales.

En colaboración con más de 35 asociaciones locales de mujeres, la empresa que patrocina el proyecto, Lekela Power, ayuda a mejorar la vida de miles de mujeres a través de diversas iniciativas: se crearon dos nuevos mercados en la comuna de Taiba N'diaye que ya están en funcionamiento, y entre los proyectos futuros se incluyen el de mejorar el molino de cereales local y la creación de un centro de alfabetización de mujeres alimentado con energía solar.

Los mercados fueron ideados por las representantes de las asociaciones locales de mujeres y ofrecen más de 100 nuevos puestos a los que concurren los habitantes de dos aldeas cercanas.

Anteriormente, era difícil para las mujeres de la comunidad ganarse la vida porque una parte de los productos frescos que vendían se echaba a perder por estar a la intemperie en sitios polvorientos. Los nuevos mercados, en cambio, ofrecen un espacio seguro y resguardado, por lo que combinan beneficios económicos y de bienestar tanto para las vendedoras como para los clientes. Las emprendedoras celebran poder disponer de un lugar limpio y protegido del sol donde pueden hacer sus transacciones e interactuar y colaborar con sus pares.



Estructura de gobierno

Junta de Directores de MIGA

Un Consejo de Gobernadores y una Junta de Directores, que representan a los 181 países miembros, orientan los programas y las actividades de MIGA. Cada país nombra un gobernador y un suplente. Las facultades institucionales de MIGA residen en el Consejo de Gobernadores, que delega la mayor parte de sus atribuciones en una junta integrada por 25 directores. Los derechos de voto se ponderan de acuerdo con la participación en el capital que representa cada director. Los directores se reúnen regularmente en la sede del GBM, en la ciudad de Washington, para examinar los proyectos de garantía de inversiones, pronunciarse sobre ellos y supervisar las políticas generales de gestión.

Para obtener más información, visite el sitio web de la Junta de Gobernadores:
<https://www.bancomundial.org/es/about/leadership/governors>

Rendición de cuentas

Grupo de Evaluación Independiente

El Grupo de Evaluación Independiente (IEG) analiza las estrategias, las políticas y los proyectos de MIGA para mejorar sus resultados en términos de desarrollo. El IEG es independiente de la Administración de MIGA e informa de sus resultados a la Junta de Directores de MIGA y al Comité sobre la Eficacia en Términos de Desarrollo.

Para obtener más información, visite el sitio web del IEG:
<http://ieg.worldbankgroup.org/>

Oficina del Asesor en Cumplimiento/Ombudsman

La Oficina del Asesor en Cumplimiento/Ombudsman (CAO) es el mecanismo independiente de rendición de cuentas de MIGA e IFC y depende directamente del presidente del GBM. Da respuesta a las reclamaciones que presentan las personas afectadas por las actividades respaldadas por MIGA e IFC con el fin de mejorar los resultados sociales y ambientales en el terreno y promover una mayor responsabilidad pública de ambas instituciones.

Para obtener más información, visite el sitio web de la CAO:
<http://www.cao-ombudsman.org/languages/spanish/>

Principales datos financieros de MIGA

Por ejercicio, en millones de USD	2015	2016	2017	2018	2019
Ingresos brutos por concepto de primas	128,1	139,8	179,7	210,1	237,9
Ingresos netos por concepto de primas^a	79,0	86,4	93,2	104,1	115,1
Gastos administrativos^b	44,9	48,1	51,3	51,6	57,8
Ingresos operativos^c	34,1	38,3	41,9	52,5	57,3
Relación entre gastos administrativos e ingresos netos por concepto de primas	57 %	56 %	55 %	50 %	50 %

a. Los ingresos netos por concepto de primas equivalen a los ingresos brutos por concepto de primas y comisiones por cesión menos las primas cedidas a reaseguradores y los costos de corretaje.

b. Los gastos administrativos comprenden los gastos del plan de jubilación y otros planes de prestaciones posteriores al cese de servicios.

c. Los ingresos operativos equivalen a los ingresos netos por concepto de primas menos los gastos administrativos.

Aspectos destacados

Por ejercicio, en millones de USD	2015	2016	2017	2018	2019
Capital económico total^a	705	663	592	685	717
Patrimonio neto	971	989	1213	1261	1320
Capital operativo	1312	1329	1398	1471	1542
Exposición bruta	12 538	14 187	17 778	21 216	23 327

a. El capital económico total equivale al consumo de capital derivado de la cartera de garantías más el capital necesario para cubrir los riesgos operativos y de inversión. A partir del ejercicio de 2017, el capital económico se basa en un nuevo modelo y no es comparable con el de períodos anteriores, que se basaba en un modelo de capital económico más antiguo.

El ejercicio de 2019 bajo la lupa

Desde escalar montañas hasta concientizar sobre el cambio climático, desde ver cómo la energía solar puede transformar un enorme desierto hasta dar mayor visibilidad a las mujeres líderes, MIGA ha tenido un año pleno de actividades fructíferas y momentos memorables. A continuación, incluimos los eventos destacados del ejercicio de 2019.

Reuniones Anuales del Grupo Banco Mundial y el Fondo Monetario Internacional en Bali Nusa Dua (Indonesia), octubre de 2018

Las Reuniones Anuales de 2018 se celebraron en Bali Nusa Dua (Indonesia) y brindaron la oportunidad para que los funcionarios de MIGA pusieran de relieve los avances de la entidad y se encontraran con asociados y clientes. Durante el evento se hizo hincapié en la necesidad de atraer más IED a Indonesia, pero se reconoció también que MIGA ha emitido USD 850 millones en garantías para proyectos en el país que contribuyeron a suministrar energía eléctrica a más de 110 000 personas y facilitaron más de 25 millones de nuevas suscripciones a los servicios de telecomunicaciones.



Parque solar de Benban

En febrero de 2019, la vicepresidenta ejecutiva y directora general de MIGA, Keiko Honda, visitó el parque solar fotovoltaico de Benban, en Asuán (Egipto). Para este proyecto, MIGA proporcionó una garantía de USD 103 millones, que se sumó al financiamiento de IFC. Este parque solar de 37 kilómetros cuadrados albergará 32 centrales eléctricas. Para mediados de 2019 (fecha en que se prevé que todas las centrales estarán ya en funcionamiento), podrá producir un total de 1650 megavatios de electricidad no contaminante. Una vez finalizadas las obras, será el parque solar más grande del mundo. El presidente del GBM, David Malpass, también visitó el emplazamiento en mayo de 2019.



Premio Mujeres en Puestos Directivos de 2019

El premio Mujeres en Puestos Directivos, establecido por MIGA, distingue a las mujeres que ocupan cargos jerárquicos (directoras generales o equivalente) con antecedentes demostrados en la promoción de las causas vinculadas con el avance de la mujer y la equidad de género, y que a la vez contribuyen a lograr los objetivos del GBM de reducir la pobreza e impulsar la prosperidad compartida.

En marzo de 2019, MIGA otorgó el premio Mujeres en Puestos Directivos a Lara de Mesa, directora de Banca Responsable del Grupo Banco Santander, cargo que ocupa desde septiembre de 2018. Su programa de banca responsable está convirtiendo al Banco Santander en uno de los más responsables en los países en los que opera (entre ellos, Alemania, Argentina, Brasil, Chile, Estados Unidos, México, Polonia y Reino Unido).



Monte Kenya

En marzo de 2019, Merli Baroudi, directora de Economía y Sostenibilidad de MIGA, se sumó a una expedición del GBM que escaló el Monte Kenya para observar de primera mano cómo el cambio climático está afectando a las comunidades y cómo estas se adaptan y generan oportunidades para la acción climática. Participaron también de esta expedición una representante del Gobierno de Kenya (la meteoróloga en jefe del Ministerio de Medio Ambiente y Silvicultura) y la embajadora de la juventud de Connect4Climate, Liatile Putsoa.



Fotografía: Romain Levrault (@romain.levrault en Instagram)

Reuniones de Primavera del Grupo Banco Mundial y el Fondo Monetario Internacional en la ciudad de Washington, abril de 2019

Durante las Reuniones de Primavera de 2019, más de 250 personas asistieron al evento de MIGA titulado “Atraer Inversiones Privadas hacia los Entornos Frágiles”. En ese encuentro se analizaron las dificultades específicas a las que deben hacer frente los países que atraviesan situaciones de fragilidad para atraer capitales privados. En ese contexto, se presentó el Proyecto Rikweda para mostrar cómo se logró movilizar financiamiento privado en el sector de la agroindustria de Afganistán mediante el uso innovador de las garantías de MIGA. Participaron del evento David R. Malpass, presidente del GBM; Jacob Jusu Saffa, ministro de Finanzas de Sierra Leona; Mase Rikweda, director general de Rikweda Fruit Processing Company; Hartwig Schafer, vicepresidente de la Oficina Regional de Asia Meridional del Banco Mundial, y Keiko Honda, vicepresidenta ejecutiva y directora general de MIGA.



La transmisión del evento puede verse en el siguiente enlace:
<http://live.worldbank.org/driving-private-investment-to-fragile-settings>

Quiénes somos



EQUIPO DIRECTIVO DE MIGA

Adelante, de izquierda a derecha:

Merli Baroudi

Directora, Grupo de Economía y Sostenibilidad

Keiko Honda

Vicepresidenta ejecutiva y directora general

Aradhana Kumar-Capoor

Directora y consejera jurídica general

Atrás, de izquierda a derecha:

S. Vijay Iyer

Vicepresidente y director general de Operaciones

Santiago Assalini

Director, Grupo de Finanzas y Riesgo

Muhamet Fall

Director adjunto y jefe de suscripción, Grupo de Operaciones

Sarvesh Suri

Director, Grupo de Operaciones

Información de contacto

Dirección superior

Keiko Honda
Vicepresidenta ejecutiva y directora general
khonda@worldbank.org

S. Vijay Iyer
Vicepresidente y director general de Operaciones
sviyer@worldbank.org

Sarvesh Suri
Director, Grupo de Operaciones
ssuri1@worldbank.org

Muhamet Fall
Director adjunto y jefe de suscripción,
Grupo de Operaciones
mfall3@worldbank.org

Aradhana Kumar-Capoor
Directora y consejera jurídica general
akumarcapoor@worldbank.org

Santiago Assalini
Director, Grupo de Finanzas y Riesgo
sassalini@worldbank.org

Merli Baroudi
Directora, Grupo de Economía y Sostenibilidad
mbaroudi@worldbank.org

Sectores

Nabil Fawaz
Director mundial y gerente sectorial, Agroindustrias
y Servicios Generales
nfawaz@worldbank.org

Elena Palei
Directora mundial y gerente sectorial, Infraestructura de
Telecomunicaciones, Transporte y Agua
epalei@worldbank.org

Chris Millward
Director mundial y gerente sectorial, Finanzas
y Mercados de Capital
cmillward@worldbank.org

Marcus Williams
Director mundial y gerente sectorial, Energía
e Industrias Extractivas
mwilliams5@worldbank.org

Regiones

Hoda Moustafa
Directora regional, África
hmoustafa@worldbank.org

Olga Sclovscaia
Directora, Europa oriental y Asia central
osclovscaia@worldbank.org

Jae Hyung Kwon
Director, Asia septentrional
jkwon@worldbank.org

Tim Histed
Director, Asia meridional y sudoriental
thisted@worldbank.org

Olga Calabozo Garrido
Directora, América Latina y el Caribe
ocalabozogarrido@worldbank.org

Shuichi Hayashida
Director, Japón
shayashida@worldbank.org

Rouzbeh Ashayeri
Suscriptor principal, América del Norte
rashayeri@worldbank.org

Layali Abdeen
Suscriptora principal, Oriente Medio y Norte de África
labdeen@worldbank.org

Lin Cheng
Representante, China
lcheng1@worldbank.org

Reaseguros

Marc Roex
Director, Reaseguros
mroex@worldbank.org

Consultas de negocios

migainquiry@worldbank.org



Síguenos:



[company/multilateral-investment-guarantee-agency-miga](https://www.linkedin.com/company/multilateral-investment-guarantee-agency-miga)



[@miga](https://twitter.com/miga)



[MIGAWorldBank](https://www.youtube.com/MIGAWorldBank)

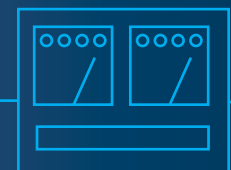
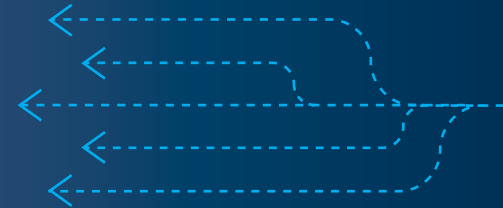
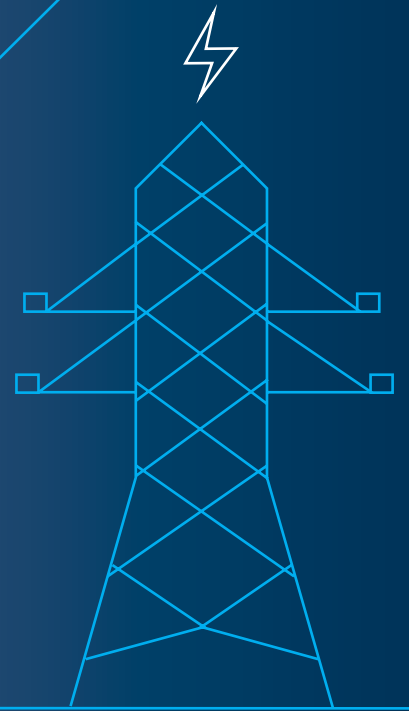
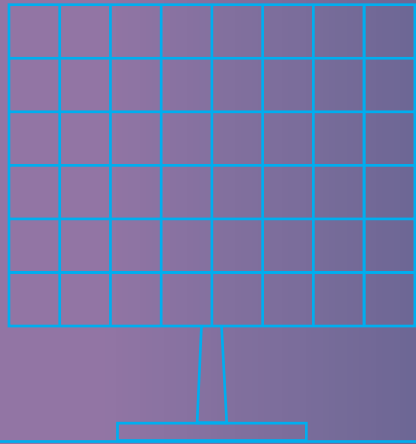


WORLD BANK GROUP

THE WORLD BANK
IBRD • IDA

IFC | International
Finance Corporation

MIGA | Multilateral Investment
Guarantee Agency



Desde su creación, MIGA ha emitido garantías por un valor superior a los USD 55 000 millones en 114 países en desarrollo.