



MIGA

Multilateral Investment
Guarantee Agency
WORLD BANK GROUP

Rapport annuel de MIGA

2016

ASSURER LES INVESTISSEMENTS POUR
PROMOUVOIR LES OPPORTUNITÉS



La mission de MIGA est de mettre fin à l'**extrême pauvreté** et de stimuler la **prospérité partagée** grâce à la promotion des investissements directs étrangers dans les pays en voie de développement.

Groupe de la banque mondiale : résumé des résultats de 2016

Message du Président
du Groupe de la Banque
mondiale et Président du
Conseil des Administrateurs

Ces dernières années, des progrès historiques ont été accomplis en vue de mettre fin à l'extrême pauvreté dans le monde. Au cours des seules 15 dernières années, plus d'un milliard de personnes se sont extirpées de la pauvreté. En 2015, selon les calculs du Groupe de la Banque mondiale, la proportion de la population mondiale vivant dans l'extrême pauvreté est tombée pour la toute première fois sous la barre des 10 %. C'est un cap remarquable qui a ainsi été franchi.

Le monde est pourtant confronté aujourd'hui à des défis aussi complexes et épineux que ceux des dernières années. Des difficultés économiques tenaces ont provoqué un ralentissement de la croissance mondiale ; la fragilité et les conflits ont contraint des dizaines de millions de personnes à quitter leur foyer ; les pays et leur économie sont vulnérables aux catastrophes naturelles et aux chocs liés au changement climatique ; enfin, une pandémie peut survenir à tout moment et se propager rapidement. Nous sommes tous concernés par ces problèmes, mais la triste vérité est que ce sont les êtres humains vivant dans l'extrême pauvreté qui sont touchés en premier et le plus durement.

“ La mission du Groupe de la Banque mondiale s'articule autour de deux objectifs : mettre fin à l'extrême pauvreté d'ici 2030 et promouvoir la prospérité parmi les 40 % les plus pauvres de la population des pays à faible revenu ou à revenu intermédiaire. Pour les réaliser, nous attachons principalement à promouvoir une croissance largement répartie qui ne laisse personne sur la touche, et nous restons vigilants à l'égard des chocs qui mettent en péril les progrès accomplis de haute lutte sur le front du développement. ”

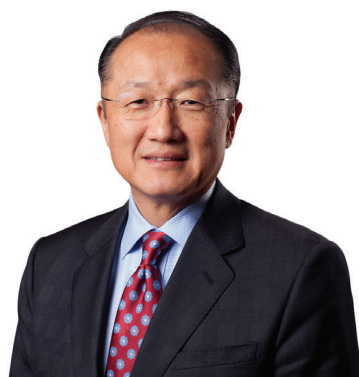
Nous avons conscience que les méthodes d'intervention habituelles ne suffisent pas. Le Groupe de la Banque mondiale adopte donc de nouveaux modes de collaboration avec un éventail de plus en plus diversifié de partenaires. Ainsi, au cours de l'exercice écoulé, nous avons collaboré avec l'Organisation des Nations Unies et le Groupe de la Banque islamique de développement au lancement d'un mécanisme de financement innovant en faveur des réfugiés syriens et des communautés qui les accueillent en Jordanie et au Liban. Fort des premières contributions de huit pays et de la Commission européenne, ce mécanisme sera en mesure d'accorder immédiatement des prêts concessionnels à concurrence de 800 millions de dollars à la Jordanie et au Liban. Ces financements permettront de poursuivre à une plus grande échelle des programmes visant à élargir la couverture de services essentiels, tels que l'éducation et les soins de santé, afin de répondre à la demande des réfugiés et des habitants des pays d'accueil.

Il s'agit là de l'une des nombreuses solutions novatrices que nous mettons en œuvre pour aider à résoudre les problèmes auxquels le monde est confronté aujourd'hui. Les agents compétents et dévoués des principales institutions de financement du Groupe de la Banque mondiale — l'Association internationale de développement (IDA), la Banque internationale pour la reconstruction et le développement (BIRD), l'Agence multilatérale de garantie des investissements (MIGA) et la Société financière internationale (IFC) — travaillent de concert à la mobilisation des solutions et investissements novateurs nécessaires à la promotion d'une croissance économique solidaire.

Au cours de l'exercice écoulé, le Groupe de la Banque mondiale a engagé près de 64,2 milliards de dollars sous forme de prêts, de dons, de prises de participation ou de garanties au profit de ses membres et d'entreprises privées. Durant la même période, la BIRD, dont les services continuent d'être très demandés par les pays clients, a engagé 29,7 milliards de dollars — montant le plus élevé jamais atteint en dehors des crises financières. Pour sa part, l'IDA — le fonds de la Banque mondiale pour les pays les plus pauvres — a engagé 16,2 milliards de dollars à l'appui des pays qui en avaient le plus besoin pour faire face à leurs problèmes les plus épineux.

Il sera de plus en plus important de collaborer avec le secteur privé pour être à la hauteur des besoins de financement qu'induisent nos objectifs de développement. IFC et la MIGA, nos deux institutions qui se consacrent au développement du secteur privé, redoublent d'efforts en ce sens. IFC a consenti des financements d'un montant record en faveur du développement du secteur privé — soit environ 18,8 milliards de dollars, dont 7,7 milliards de dollars mobilisés auprès de partenaires d'investissement. Les investissements d'IFC dans les pays fragiles ou touchés par un conflit se sont élevés à près d'un milliard de dollars, soit une augmentation de plus de 50 % par rapport à l'exercice précédent. La MIGA a émis des garanties contre des risques politiques et pour l'amélioration des termes du crédit à hauteur de 4,3 milliards de dollars en appui à divers investissements, 45 % de son portefeuille d'opérations en cours étant consacrés à des pays admis à emprunter à l'IDA et 10 % à des pays touchés par des conflits ou en situation de fragilité.

Les progrès que nous avons accomplis au cours des dernières décennies montrent que nous sommes la première génération dans l'histoire de l'humanité qui puisse mettre un terme à l'extrême pauvreté. C'est pour nous à la fois un grand défi à relever et une grande occasion à saisir. Je reste optimiste et convaincu que nous pouvons répondre à ce défi — une région, un pays et une personne à la fois — et créer un monde plus prospère et solidaire pour tous grâce à la volonté commune du Groupe de la Banque mondiale, des pays membres de notre institution et des partenaires internationaux.



DR. JIM YONG KIM

Président du Groupe de la Banque mondiale et
Président du Conseil des Administrateurs

UN TOTAL DE
64,2
MILLIARDS
DE DOLLARS

de prêts, dons, prises de participation et garanties en faveur de pays partenaires et d'entreprises privées.

Le montant total inclut les projets multirégionaux et mondiaux.

ENGAGEMENTS MONDIAUX

Le Groupe de la Banque mondiale a continué d'apporter une aide importante aux pays en développement durant l'exercice écoulé, et l'organisation s'est attachée à obtenir des résultats plus rapidement, se rendant encore plus utile à ses clients et à ses partenaires, et apportant des solutions de niveau mondial à des problèmes locaux.

MOYEN-ORIENT ET AFRIQUE DU NORD

6,3
MILLIARDS
DE DOLLARS

AMÉRIQUE LATINE ET CARAÏBES

11,4
MILLIARDS
DE DOLLARS

Les chiffres peuvent ne pas tomber pile du fait de l'arrondi.
La répartition par région tient compte des classifications des pays par la Banque mondiale.



EUROPE ET ASIE CENTRALE

10,3
MILLIARDS
DE DOLLARS

ASIE DE L'EST ET DU PACIFIQUE

11,4
MILLIARDS
DE DOLLARS

ASIE DU SUD

11,3
MILLIARDS
DE DOLLARS

AFRIQUE SUBSAHARIENNE

13,3
MILLIARDS
DE DOLLARS

Les institutions du Groupe de la Banque mondiale

Le Groupe de la Banque mondiale est l'une des principales sources de financements et de connaissances pour les pays en développement. Il est composé de cinq institutions ayant en commun la détermination à lutter contre la pauvreté, accroître la prospérité partagée et promouvoir le développement durable.

La Banque internationale pour la reconstruction et le développement (BIRD)

Accorde des prêts aux gouvernements des pays à revenu intermédiaire et des pays à faible revenu solvables

L'Association internationale de développement (IDA)

Accorde des prêts sans intérêt, appelés crédits, aux gouvernements des pays les plus pauvres

La Société financière internationale (IFC)

Fournit des prêts et des services-conseil et procède à des prises de participation afin de stimuler les investissements du secteur privé dans les pays en développement

L'Agence multilatérale de garantie des investissements (MIGA)

Fournit des assurances contre les risques politiques et aide à améliorer les termes des crédits pour les investisseurs et les prêteurs afin de favoriser les investissements directs étrangers dans les économies émergentes

Centre international pour le règlement des différends relatifs aux investissements (CIRDI)

Fournit des facilités internationales pour l'arbitrage et le règlement des différends liés aux investissements

Financements accordés par le Groupe de la Banque mondiale à ses partenaires

Par exercice, en millions de dollars

	2012	2013	2014	2015	2016
Groupe de la Banque mondiale					
Engagements ^a	51 221	50 232	58 190	59 776	64 185
Décaissements ^b	42 390	40 570	44 398	44 582	49 039
BIRD					
Engagements	20 582	15 249	18 604	23 528	29 729
Décaissements	19 777	16 030	18 761	19 012	22 532
IDA					
Engagements	14 753	16 298	22 239	18 966	16 171
Décaissements	11 061	11 228	13 432	12 905	13 191
IFC					
Engagements ^c	9 241	11 008	9 967	10 539	11 117
Décaissements ^d	7 981	9 971	8 904	9 264	9 953
MIGA					
Émissions brutes	2 657	2 781	3 155	2 828	4 258

4 Fonds fiduciaires exécutés par les bénéficiaires

Engagements	3 988	4 897	4 225	3 914	2 910
Décaissements	3 571	3 341	3 301	3 401	3 363

a. Inclut les engagements de la BIRD, de l'IDA et d'IFC, et les engagements au titre des fonds fiduciaires exécutés par les bénéficiaires, ainsi que les émissions brutes de garanties de la MIGA. Les engagements au titre des fonds fiduciaires exécutés par les bénéficiaires englobant tous les dons exécutés par les bénéficiaires, le total des engagements du Groupe de la Banque mondiale est différent du montant présenté dans la Fiche de performance institutionnelle du Groupe de la Banque mondiale, lequel ne se rapporte qu'à un sous-ensemble d'activités exécutées au moyen de fonds fiduciaires.

b. Inclut les décaissements de la BIRD, de l'IDA et d'IFC, ainsi que les décaissements au titre des fonds fiduciaires exécutés par les bénéficiaires.

c. Engagement à long terme pour le propre compte d'IFC. N'inclut pas les financements à court terme ou les fonds mobilisés auprès d'autres investisseurs.

d. Propre compte d'IFC. N'inclut pas les financements à court terme ou les fonds mobilisés auprès d'autres investisseurs.

Message de Keiko Honda

Vice-président exécutif et DG de MIGA



Au cours de l'exercice fiscal 2016, malgré une période d'incertitude accrue quant à l'état de l'économie mondiale, MIGA a joué un rôle important en aidant à catalyser les investissements du secteur privé dans les pays les plus vulnérables aux chocs extérieurs, grâce à nos produits d'assurance des risques politiques et de rehaussement de crédit.

De la somme record de 4,3 milliards de dollars de garanties octroyées, 53 pour cent des investissements ont été garantis dans des zones affectées par la pauvreté. Nous avons continué à travailler sans relâche pour veiller à soutenir les investissements dans les pays fragiles et touchés par des conflits (FCS), qui représentent 10 pour cent de notre portefeuille.

MIGA a continué à collaborer étroitement avec le reste du Groupe de la banque mondiale pour tirer parti de notre expertise et de nos connaissances, dans le but de résoudre les défis au développement les plus pressants. Avec la Banque mondiale et la IFC, MIGA a facilité un investissement crucial relatif à la construction d'une nouvelle centrale électrique au Nigeria destinée à fournir en électricité 13 millions de foyers, mettant ainsi en valeur la pertinence du modèle « One WBG ». En Mongolie, nous avons soutenu l'une des plus grandes mines de cuivre souterraines, dans le but de générer des milliers d'emplois pour des décennies. MIGA a également fourni des garanties à l'agence officielle de crédit à l'exportation de l'État turc afin d'assurer aux

petites et moyennes entreprises turques un accès à une source de financement abordable, dans le but d'accompagner leur développement et croissance.

Nous avons, cette année, mis en œuvre deux nouvelles initiatives pour célébrer la réussite de nos clients et de nos projets. Son Excellence Le Premier ministre ivoirien, M. Daniel Kablan Duncan, a rendu visite à MIGA pour discuter de l'importance de la coopération entre entreprises, institutions financières et gouvernements, pour accroître les investissements transfrontaliers. MIGA a également lancé son premier prix dédié aux femmes chefs d'entreprises destiné à récompenser le leadership féminin parmi ses clients, et à mettre en évidence l'importance des femmes dans les initiatives du secteur privé dans les pays en développement.

Enfin, nous avons accueilli M. Sarvesh Suri, notre nouveau directeur des opérations, et M. Muhamet B. Fall, notre directeur adjoint des opérations. Afin d'être plus proche de nos clients, nous avons annoncé l'ouverture de notre premier centre régional africain à Dakar, au Sénégal. Nous nous engageons à travailler avec notre nouvelle équipe pour continuer à remplir notre mission de contribution à la réduction de la pauvreté, au soutien de la croissance économique, et à l'amélioration des conditions de vie des populations à travers le monde.

KEIKO HONDA

Vice-président exécutif et
Président-directeur général

DIRECTION DE MIGA



YASSER MOHAMED IBRAHIM
Co-directeurs par intérim, Analyse économique et développement durable

SANTIAGO ASSALINI
Directeur, Gestion du Risque d'entreprise

ANA-MITA BETANCOURT
Directeur et avocat général, Affaires juridiques

KEIKO HONDA
Vice-président exécutif et Président-directeur général

KARIN FINKELSTON
Vice-président et Directeur Général des Opérations

DAN BILLER
Co-directeurs par intérim, Analyse économique et développement durable

MUHAMET BAMBA FALL
Directeur adjoint et Responsable de la souscription, Département des Opérations

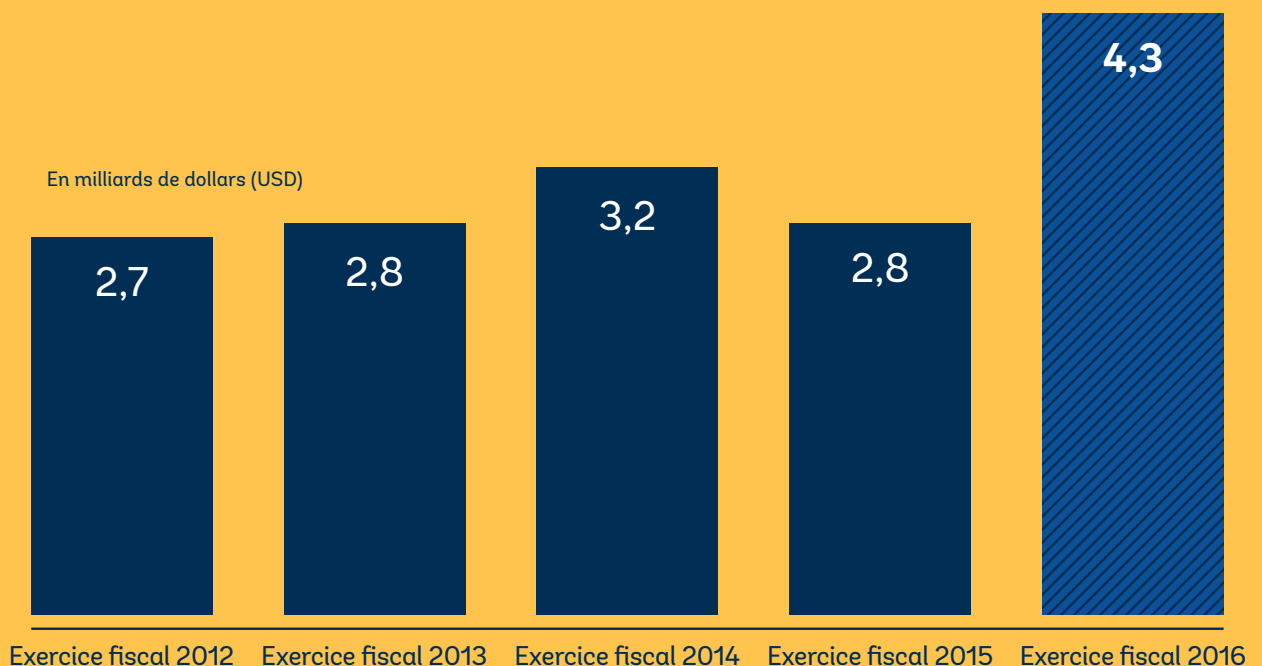
APERÇU STRATÉGIQUE ET OPÉRATIONNEL DE MIGA

Au cours de l'exercice 2016, MIGA a guidé les investisseurs du secteur privé vers quatre domaines stratégiques prioritaires : les pays IDA, les pays FCS, le changement climatique, et l'innovation. Elle s'est par ailleurs concentrée sur l'accroissement de notre impact sur le développement, notamment au travers de la fourniture d'électricité à des millions de personnes, la création de nouveaux emplois, le transfert de compétences, et la réduction du déficit en infrastructures.

Exercice 2016
MIGA a octroyé
un chiffre
record de
4,3 milliards
de dollars
de garanties

Les projets soutenus couvrent toutes les régions et les secteurs, et 59 pour cent des projets relèvent d'au moins un des quatre domaines prioritaires de MIGA. À la fin de l'année, l'exposition brute de MIGA était de **14,2 milliards** de dollars, dont 45 pour cent dans les pays relevant de l'IDA, et 10 pour cent dans des pays FCS. Sur ce montant, 7,5 millions de dollars ont été cédés à nos partenaires de réassurance.

VOLUME D'ÉMISSION BRUT

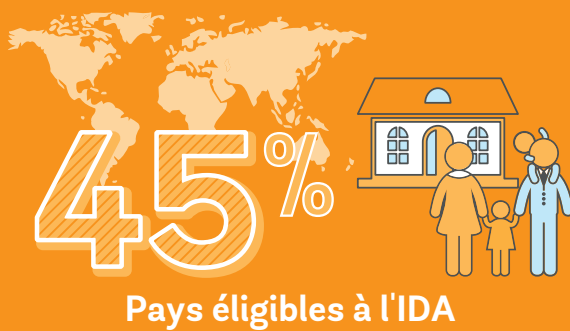


ENCOURS DE RISQUE BRUT

En milliards de dollars (USD)



En proportion du portefeuille actif de MIGA

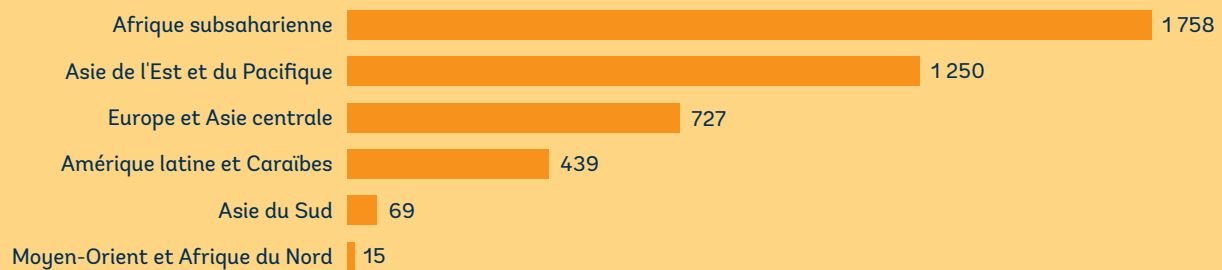


ÉMISSIONS BRUTES*

Nombre de projets	Exercice fiscal 2012	Exercice fiscal 2013	Exercice fiscal 2014	Exercice fiscal 2015	Exercice fiscal 2016
Pays éligibles à l'IDA	48 %	70 %	50 %	43 %	53 %
Pays fragiles et exposés à des conflits	18 %	23 %	29 %	15 %	6 %

* Certains projets portent sur plus d'un domaine.

ÉMISSIONS BRUTES (en millions de dollars)



Faits saillants de l'impact sur le développement

Nigeria Le Groupe de la Banque mondiale soutient une centrale électrique au gaz pour apporter une énergie fiable et abordable

Projet de centrale électrique
Azura Edo

492 millions de dollars de garanties

459 MW de capacité

13 millions de consommateurs résidentiels impactés



MIGA a émis 492 millions de dollars en garanties pour soutenir le projet de la nouvelle centrale Azura Edo, le premier producteur indépendant d'électricité (IPP) financé sur une base de financement de projet au Nigeria. Alors que le Nigeria est riche en ressources énergétiques, 65 pour cent de la population n'a pas accès à l'électricité. Ce projet de centrale de gaz à cycle ouvert de 459 MW est conçu pour fournir une énergie fiable et abordable au réseau du pays et devrait bénéficier à 13 millions de consommateurs résidentiels. Avec le soutien de la Banque mondiale et de la IFC, Azura constitue un précédent pour les futurs investissements du secteur privé dans la chaîne de valeur gaz-électricité, nécessaires à la réussite de la mise en œuvre des réformes du secteur de l'énergie au Nigeria.

Mauritanie MIGA soutient la création d'emploi locaux et améliore le service hôtelier dans les pays relevant de l'IDA

Marhaba
Hôtel de
64 chambres

2,5 millions de dollars de garanties

115 emplois directs seront créés

900 emplois indirects seront créés



Les 2,5 millions de garanties de MIGA soutiennent la rénovation des 64 chambres existantes de l'Hôtel Marhaba en Mauritanie. Le projet de cet d'hôtel quatre étoiles aux normes de qualité internationales répondra à un besoin d'améliorations des services pour les clients d'affaires régionaux et internationaux, dans une économie émergente dynamique et en pleine croissance. L'investissement contribuera à créer environ 115 emplois directs et à encourager une croissance économique plus inclusive et durable dans le pays. Les entreprises locales, comme les agriculteurs, les chauffeurs de taxi, et les créateurs de vêtements bénéficieront également indirectement du projet grâce à la création d'environ 900 emplois indirects.



Mongolie MIGA et La IFC soutiennent le plus gros projet minier pour créer de l'emploi

Projet minier
d'Oyu Tolgoï

1 milliard de dollars
de garanties

Des **milliers**
d'emplois seront créés
durant des décennies

Des **milliards
de dollars**
de revenus publics
seront générés



MIGA a octroyé 1 milliard de dollars de garanties au projet minier d'Oyu Tolgoï en Mongolie. Il s'agit d'une des plus grandes mines de cuivre souterraine au monde avec une durée d'exploitation estimée à au moins 40 ans. Son développement devrait créer des milliers d'emplois et générer des milliards de dollars d'argent public pour des décennies. Outre leur contribution significative à la croissance économique et à l'emploi, avec l'aide de la IFC les garanties de MIGA apportées dans le cadre du projet Oyu Tolgoï soutiendront des programmes de développement communautaire, le transfert des compétences, et l'amélioration des infrastructures en Mongolie.

Turquie Le soutien de MIGA à Türk Eximbank aide les PME turques à accéder à un financement abordable

Banque Türkiye
İhracat Kredi
Bankası

616 millions de
dollars en garanties

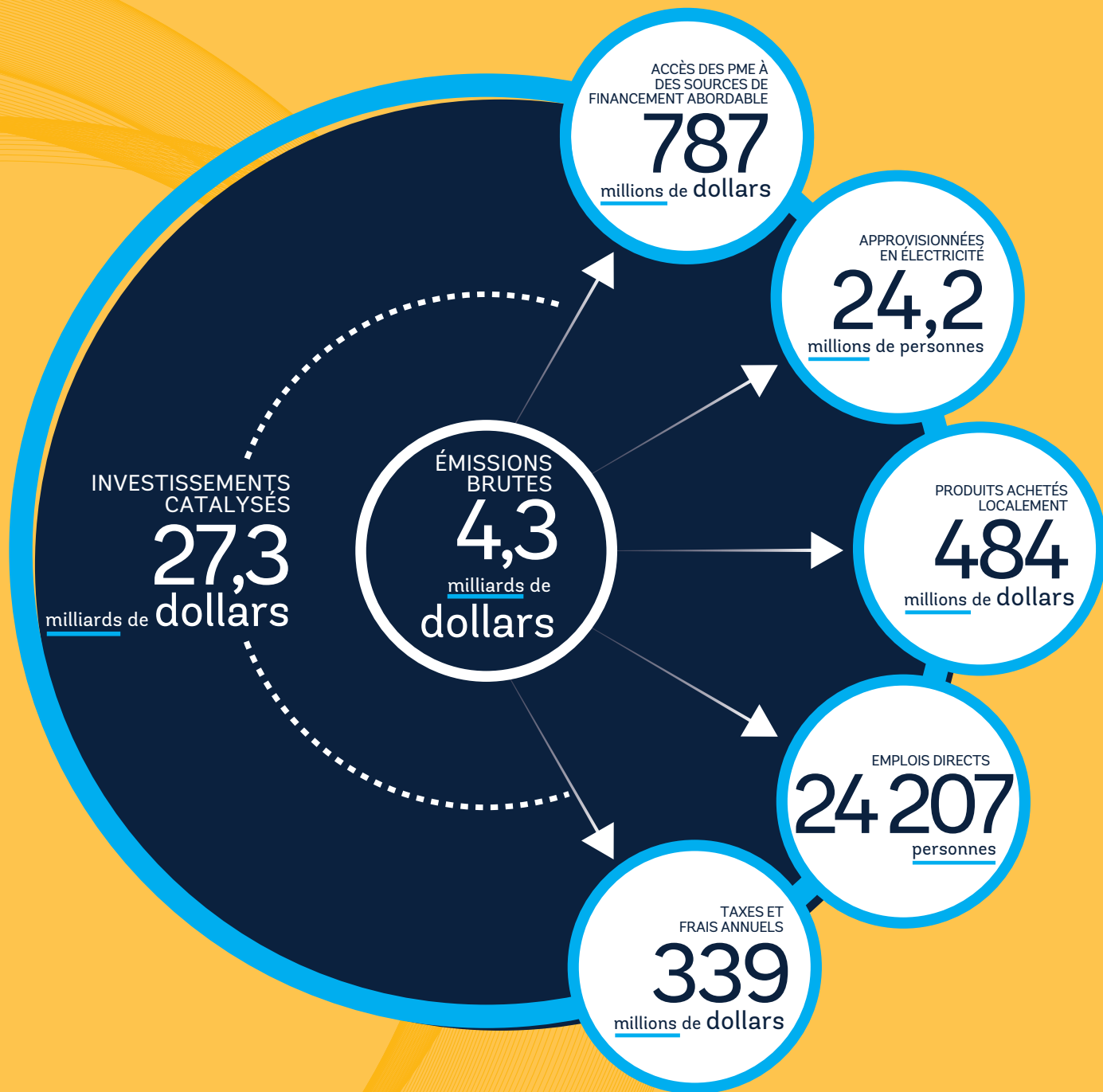
**Appui à
l'activité
économique**

**Création
d'emploi**
dans le secteur des
exportations



MIGA a octroyé 616 millions de dollars de garanties, le premier ensemble constituant la première tranche d'1 milliard de dollars de garanties soutient une deuxième tranche de financement au profit de la Türkiye İhracat Kredi Bankası A.Ş (Türk Eximbank) de Turquie. Türk Eximbank est l'agence officielle de crédit à l'exportation de l'État turc, et a pour mandat de soutenir les exportateurs, investisseurs et entrepreneurs turcs opérant à l'étranger, grâce à des programmes de crédit, de garantie, et d'assurance. Le projet soutient l'accès au financement des exportateurs turcs, en particulier pour les petites et moyennes entreprises (PME). Outre son aide à la stimulation de l'économie turque, MIGA soutient la Türk Eximbank par le biais de son produit de rehaussement de crédit qui contribuera à la création de nouveaux emplois dans le secteur des exportations.

Résultats attendus en matière de développement



L'objectif de MIGA est de soutenir la croissance, réduire la pauvreté et améliorer les conditions de vie des populations.

Pour atteindre ces objectifs d'impact sur le développement, l'analyse des projets soutenus par MIGA doit être claire. Le système d'indicateurs d'impact sur le développement de MIGA, (DEIS - Development Effectiveness Indicator System), recueille un ensemble d'indicateurs auprès des clients de MIGA pour démontrer les résultats de tous les projets soutenus. Ceux-ci incluent : le volume du financement total du projet, les emplois directs, les impôts payés, et la valeur des produits achetés localement. Ce système mesure également des indicateurs spécifiques au secteur auquel appartient chaque projet.

L'émission de 4,3 milliards de dollars de MIGA pour l'exercice fiscal 2016 devrait soutenir 27,3 milliards de dollars de financement public et privé.

Vous trouverez ici les faits saillants des résultats de développement attendus des projets soutenus par les garanties de MIGA signées au cours de l'exercice fiscal 2016.

GOVERNANCE

Le Conseil d'administration de MIGA

Un Conseil de Gouverneurs et un Conseil d'Administration représentant 181 pays membres guident les programmes et activités de MIGA. Chaque pays nomme un Gouverneur et un suppléant. Les pouvoirs corporatifs de MIGA sont dévolus au Conseil des Gouverneurs, qui délègue la plupart de ses pouvoirs à un Conseil de 25 Administrateurs. Le droit de vote est pondéré en fonction de la part de capital que chaque administrateur représente. Les Administrateurs se réunissent régulièrement au siège du Groupe de la Banque mondiale à Washington, DC, où ils examinent et décident des projets d'investissement et supervisent les politiques de gestion.

Visitez le site du conseil d'administration pour obtenir des informations supplémentaires : <http://www.worldbank.org/en/about/leadership/governors>

RESPONSABILITÉ

Le Groupe Indépendant d'Évaluation

Le Groupe Indépendant d'Évaluation (IEG) évalue les stratégies, politiques et projets de MIGA pour améliorer les résultats de l'agence en matière de développement. L'IEG est indépendant de la direction de MIGA et présente ses conclusions au Conseil d'Administration de MIGA et au Comité en charge de l'efficacité des impacts en matière de Développement.

Visitez le site de l'IEG pour obtenir des informations supplémentaires : <http://ieg.worldbankgroup.org/>

Le Conseiller-Médiateur

Le bureau du Conseiller-médiateur pour l'application des directives de la Banque mondiale (CAO) constitue le mécanisme de responsabilisation indépendant pour MIGA et la IFC, et relève directement du Président du Groupe de la Banque mondiale. Le CAO répond aux plaintes des personnes touchées par les activités et projets soutenus par MIGA et la IFC, dans le but d'améliorer les résultats sociaux et environnementaux sur le terrain, et de favoriser une plus grande responsabilisation de la part des deux organisations.

Visitez le site du CAO pour obtenir des informations supplémentaires : <http://www.cao-ombudsman.org/>

FAITS SAILLANTS FINANCIERS

En millions de dollars	Exercice fiscal 2012	Exercice fiscal 2013	Exercice fiscal 2014	Exercice fiscal 2015	Exercice fiscal 2016
Revenu					
Revenu brut issu des primes	89,2	97,2	115,6	128,1	139,8
Revenu issu de placements ^{*(1)}	61,7	66,3	72,5	79,0	86,4
Revenu net issu des primes	36,9	33,6	53,4	24,1	22,9
Dépenses administratives ^{*(2)}	43,9	47,1	45,6	44,9	48,1
Résultat d'exploitation ^{*(3)}	17,8	19,2	26,9	34,1	38,3
Ratio dépenses administratives / Revenu net issu des primes	71 %	71 %	63 %	57 %	56 %

^{*(1)} Le revenu net issu des primes est égal au revenu brut issu des primes et commissions de cession après déduction des primes cédées aux réassureurs et frais de courtage.

^{*(2)} Les dépenses administratives comprennent les dépenses de retraite et autres régimes d'avantages complémentaires de retraite.

^{*(3)} Le résultat d'exploitation est égal au revenu net issu des primes après déduction des dépenses administratives.

REVENU BRUT ISSU DES PRIMES

En millions de dollars



En millions de dollars	Exercice fiscal 2012	Exercice fiscal 2013	Exercice fiscal 2014	Exercice fiscal 2015	Exercice fiscal 2016
Capitaux propres économiques*	508	572	620	705	663
Capitaux propres	905	911	974	971	989
Capital d'exploitation	1 125	1 178	1 262	1 312	1 329
Exposition brute du portefeuille	10 346	10 758	12 409	12 538	14 187
Ratio exposition brute / capital d'exploitation	9,2	9,1	9,8	9,6	10,7

*L'ensemble du capital économique est égal à la somme du capital utilisé par le portefeuille de garantie et du capital requis pour le risque opérationnel et le risque d'investissement.

CAPITAUX PROPRES SUR EXPOSITION BRUTE



MIGA

Points essentiels

Au cours de l'exercice fiscal 2016, MIGA a mis en avant grâce à deux nouvelles initiatives les projets qui sont parvenus à attirer des investisseurs privés vers des marchés particulièrement difficiles, et qui ont généré un impact sur le développement important.



Réunions du printemps : attirer les investissements privés vers les marchés émergents en période d'incertitude économique

Durant les réunions de printemps MIGA a accueilli le Premier Ministre de Côte d'Ivoire, Daniel Kablan Duncan, Helen Tarnoy (Aldwych International) et Yves Jacob (Société Générale) au cours d'un événement de printemps du Groupe de la banque mondiale, portant sur le risque, l'investissement et les stratégies de couvertures dans un contexte d'incertitude économique. John Authers du Financial Times a animé la table ronde, qui comprenait le VPE et PDG Keiko Honda, et qui portait sur la façon dont les entreprises, les institutions financières et les gouvernements pourraient travailler ensemble pour maintenir et encourager les investissements directs dans les marchés émergents, notamment en période d'incertitude accrue.



Le prix MIGA dédié aux femmes PDG

En l'honneur de la journée internationale de la femme, MIGA a lancé son premier prix destiné à identifier et récompenser les femmes chefs d'entreprise faisant preuve de leadership au sein des clients de l'agence. Nourah Mehyar, PDG de Nafith Logistics (Nafith) et d'origine jordanienne, a remporté le prix pour l'année 2016, se voyant ainsi récompensée pour son soutien à la création d'emplois en Irak et à la modernisation du réseau logistique du Moyen-Orient. MIGA a fourni des garanties à l'investissement de Nafith en Irak en 2014 dans le but de soutenir le développement d'un système de gestion des flux de circulation des camions entrant dans la région de Bassorah.





Multilateral Investment
Guarantee Agency
WORLD BANK GROUP

AGENCE MULTILATÉRALE DE GARANTIE DES INVESTISSEMENTS

1818 H Street, NW
Groupe de la Banque mondiale
miga.org

Coordonnées :

Haute direction

Keiko Honda
Vice-président exécutif et Président-directeur général
khonda@worldbank.org

Karin Finkelston
Vice-président et Directeur Général des Opérations
kfinkelston@worldbank.org

Santiago Assalini
Directeur, Gestion du Risque d'entreprise
sassalini@worldbank.org

Aradhana Kumar-Capoor
Directeur par intérim et avocat général
Affaires juridiques
akumarcapoor@worldbank.org

Sarvesh Suri
Directeur, Département des Opérations
ssuri1@worldbank.org

Muhamet Bamba Fall
Directeur adjoint et Responsable de la souscription,
Département des Opérations
mfall3@worldbank.org

Dan Biller, Yasser Mohamed Ibrahim
Directeurs co-intérimaires
Analyse économique et développement durable
dbiller@worldbank.org;
yibrahim@worldbank.org

Directions régionales

Jae Hyung Kwon
Directeur, Asie du Nord
jkwon@worldbank.org

Christopher Millward
Directeur par intérim, Europe
cmillward@worldbank.org

Timothy Histed
Directeur, Sud-Est asiatique et Asie du sud
thisted@worldbank.org

Hoda Atia Moustafa
Directeur, Afrique
hmoustafa@worldbank.org

Secteurs

Carlo Bongiani
Responsable de secteur, Infrastructure
cbongianni@worldbank.org

Nabil Fawaz
Responsable de secteur, agroalimentaire
et services généraux
nfawaz@worldbank.org

Olga Sclovscaia
Responsable de secteur,
Finance et marchés de capitaux
osclovscaia@worldbank.org

Marcus Williams
Responsable de secteur intérimaire,
Énergie et industries extractives (par intérim)
mwilliams5@worldbank.com

Réassurance

Marc Roex
Directeur de la réassurance
mroex@worldbank.org

Demande d'informations/ renseignements

migainquiry@worldbank.org

