



2017

INFORME ANUAL
ASEGURAR INVERSIONES,
GARANTIZAR OPORTUNIDADES



DR. JIM YONG KIM

Presidente del Grupo Banco Mundial y de los Directorios Ejecutivos y las Juntas de Directores de las instituciones que lo integran

Mensaje del presidente del Grupo Banco Mundial y de los Directorios Ejecutivos y las Juntas de Directores de las instituciones que lo integran

Cuando viajo, advierto constantemente que el mundo parece volverse cada vez más chico. Gracias a la tecnología —especialmente Internet, los teléfonos móviles y los medios sociales—, casi todos pueden ver cómo viven los demás. Para muchos, el nivel de vida en la mayoría de los países desarrollados, que antes era desconocido por los pobres del mundo, ahora les es tan familiar como sus propias comunidades.

Esta concienciación ha modificado la forma de pensar de las personas sobre sus vidas, y eleva las expectativas sobre lo que es posible. Las aspiraciones, otrora arraigadas en experiencias locales, ahora están convergiendo en todo el mundo. Y a medida que aumenten las aspiraciones de las personas, también lo harán las demandas de educación, empleo y servicios como atención de la salud y transporte, oportunidades para una vida mejor para sí mismas y sus familias. A medida que el mundo prácticamente se achica, la brecha entre las personas se agranda. La función y la aspiración del Grupo Banco Mundial (GBM) es cerrar esa brecha. Debemos usar toda nuestra energía, conocimientos, creatividad y capacidad financiera para ayudar a los países a satisfacer las expectativas de todos sus ciudadanos.

Esto significa acelerar los avances para la consecución de nuestros dos objetivos generales: poner fin a la pobreza extrema para 2030 e impulsar la prosperidad del 40% más pobre de los países de ingreso bajo y mediano. Para lograr estos

objetivos estamos respaldando inversiones en los países, las que sentarán las bases del crecimiento económico sostenible e inclusivo. Estamos invirtiendo en la gente, en los jóvenes en particular, de modo que las personas, y los países, puedan desarrollar todo su potencial y aspirar a un futuro mejor. Y estamos aumentando la resiliencia ante las perturbaciones de alcance mundial que nos afectan a todos: pandemias, cambio climático, refugiados y hambrunas.

Con todo, mientras el mundo parece achicarse, nuestros desafíos se multiplican. Debemos evolucionar y adaptarnos a ellos constantemente. Nos estamos replanteando los aspectos fundamentales del enfoque del GBM sobre el desarrollo. Contamos con miles de millones de dólares para cumplir nuestra tarea, pero el mundo necesita billones de dólares de financiamiento anual para el desarrollo. Ahora debemos lograr un efecto multiplicador aún mayor de nuestros recursos escasos para atraer mucho más capital privado, combinarlo con nuestros conocimientos técnicos e invertir en los países en desarrollo.

Para impulsar ese nivel de financiamiento, debemos crear mercados y llevar a nuestros países clientes, especialmente los más pobres y más frágiles, mayores beneficios del rigor y la innovación del sector privado. Debemos empezar por preguntar habitualmente si un proyecto puede financiarse con capital privado, en lugar de financiamiento público o ayuda de

los donantes. Si las condiciones no son las adecuadas para la inversión privada, debemos trabajar con nuestros asociados para eliminar los riesgos que plantean los proyectos, sectores y países enteros. A través del diálogo y la transferencia de conocimientos, podemos ayudar a los Gobiernos a reformar las leyes y las reglamentaciones, y mejorar las prácticas económicas. Podemos generar nuevas formas más eficientes de financiar el desarrollo. Esto no será fácil, pero es la única manera en que podemos ayudar a los países en la escala que requieren los tiempos que vivimos.

En este ejercicio, el GBM comprometió más de USD 61 000 millones en préstamos, donaciones, participaciones en capital accionario y garantías para sus países miembros y para empresas privadas. El Banco Internacional de Reconstrucción y Fomento (BIRF) tuvo una demanda constante de sus servicios por parte de los clientes y comprometió un total de USD 22 600 millones. Y la Asociación Internacional de Fomento (AIF), nuestro fondo para los más pobres, proporcionó USD 19 500 millones en respaldo de los países más necesitados para abordar los desafíos más difíciles.

Nos comprometimos a incrementar extraordinariamente las intervenciones de la AIF en favor del desarrollo a través de mecanismos de financiamiento novedosos. Por ejemplo, potenciamos el capital de la AIF combinando las aportaciones de los donantes con recursos internos y fondos obtenidos en los mercados de deuda. Como consecuencia de estos esfuerzos y el constante y firme apoyo de nuestros asociados, logramos una decimoctava reposición de recursos de la AIF (AIF-18) por un monto sin precedente de USD 75 000 millones. Ya en el ejercicio de 2018 estamos usando nuevos instrumentos —como el Servicio de Financiamiento para el Sector Privado,

dotado de USD 2500 millones— para movilizar capital privado con destino a los países más pobres.

La Corporación Financiera Internacional (IFC) y el Organismo Multilateral de Garantía de Inversiones (MIGA), nuestras dos instituciones centradas en el desarrollo del sector privado, están liderando nuestros esfuerzos por crear mercados y atraer inversión privada hacia los países en desarrollo.

IFC proporcionó un monto importante de financiamiento para el desarrollo del sector privado, alrededor de USD 19 300 millones, incluidos cerca de USD 7500 millones que se movilizaron entre inversionistas asociados. Casi USD 4600 millones de ese monto se destinaron a los países clientes de la AIF, y casi USD 900 millones se destinaron a zonas frágiles y afectadas por conflictos.

MIGA otorgó seguros contra riesgos políticos y garantías para el mejoramiento del crédito por valor de USD 4800 millones para atraer inversionistas y prestamistas del sector privado hacia los países en desarrollo. El 45 % de los proyectos respaldados en el ejercicio de 2017 correspondió a países que pueden recibir financiamiento de la AIF, y el 21 % correspondió a países afectados por conflictos y situaciones de fragilidad.

En todo el GBM, estamos trabajando para garantizar que contemos con los conocimientos, los recursos y los instrumentos necesarios para responder con eficacia y agilidad ante los cambios rápidos. Estamos en condiciones de intensificar y reforzar nuestra interacción para ayudar a los países a superar los desafíos en materia de desarrollo, generar igualdad de oportunidades, y brindar a todos la posibilidad de alcanzar sus aspiraciones.

LA MISIÓN DE MIGA ES PONER FIN A LA POBREZA EXTREMA E IMPULSAR LA PROSPERIDAD COMPARTIDA MEDIANTE LA PROMOCIÓN DE LA INVERSIÓN EXTRANJERA DIRECTA EN LOS PAÍSES EN DESARROLLO.

Compromisos mundiales

El GBM mantuvo el apoyo prestado a los países en desarrollo durante el último ejercicio, al centrarse en el logro de resultados de manera más rápida, el aumento de su relevancia para clientes y asociados, y el ofrecimiento de soluciones mundiales a problemas locales.

USD 61 800 millones

en préstamos, donaciones, participaciones en capital accionario y garantías para países asociados y empresas privadas.

En el total se incluyen los proyectos de alcance multirregional y mundial. El desglose por regiones corresponde a la clasificación de países del Banco Mundial.



USD 9700 millones
AMÉRICA LATINA Y EL CARIBE

USD 7100 millones

ORIENTE MEDIO Y NORTE DE ÁFRICA

USD 9500 millones

EUROPA Y ASIA CENTRAL

USD 9700 millones

ASIA ORIENTAL Y EL PACÍFICO

USD 9600 millones

ASIA MERIDIONAL

USD 16 200 millones

ÁFRICA AL SUR DEL SAHARA



Financiamiento del Grupo Banco Mundial para países asociados

	2013	2014	2015	2016	2017
GRUPO BANCO MUNDIAL					
Compromisos ^a	50,232	58,190	59,776	64,185	61,783
Desembolsos ^b	40,570	44,398	44,582	49,039	43,853
BIRF					
Compromisos	15,249	18,604	23,528	29,729	22,611
Desembolsos	16,030	18,761	19,012	22,532	17,861
AIF					
Compromisos	16,298	22,239	18,966	16,171	19,513 ^c
Desembolsos	11,228	13,432	12,905	13,191	12,718 ^c
IFC					
Compromisos ^d	11,008	9,967	10,539	11,117	11,854
Desembolsos	9,971	8,904	9,264	9,953	10,355
MIGA					
Monto bruto de seguros [AMV1]	2,781	3,155	2,828	4,258	4,842
Fondos fiduciarios ejecutados por los receptores [AMV2]					
Compromisos	4,897	4,225	3,914	2,910	2,962
Desembolsos	3,341	3,301	3,401	3,363	2,919

Por ejercicio, en millones de USD.

a. Se incluyen los compromisos del BIRF, la AIF, IFC y los fondos fiduciarios ejecutados por el receptor, y el monto bruto de seguros de MIGA. Los compromisos de los fondos fiduciarios ejecutados por el receptor comprenden todas las donaciones ejecutadas por los beneficiarios y, por lo tanto, el total de compromisos del GBM difiere del monto indicado en los informes de calificación del GBM, en los que se presenta tan solo un subconjunto de las actividades financiadas por fondos fiduciarios.

b. Incluyen los desembolsos del BIRF, la AIF, IFC y los fondos fiduciarios ejecutados por el receptor.

c. Las cifras incluyen el compromiso y desembolso de una donación de USD 50 millones para el Mecanismo de Financiamiento de Emergencia para Casos de Pandemia.

d. Compromisos a largo plazo de IFC, por cuenta propia. No se incluyen el financiamiento a corto plazo ni los fondos movilizados entre otros inversionistas.

Las instituciones que integran el Grupo Banco Mundial

El GBM es una de las fuentes más importantes de financiamiento y conocimientos para los países en desarrollo y está integrado por cinco instituciones que tienen el compromiso común de reducir la pobreza, aumentar la prosperidad compartida y promover el desarrollo sostenible.

BIRF

BANCO INTERNACIONAL DE RECONSTRUCCIÓN Y FOMENTO

Otorga préstamos a Gobiernos de países de ingreso mediano y de países de ingreso bajo con capacidad crediticia.

AIF

ASOCIACIÓN INTERNACIONAL DE FOMENTO

Concede préstamos sin interés, denominados créditos, así como donaciones a Gobiernos de los países más pobres.

MIGA

ORGANISMO MULTILATERAL DE GARANTÍA DE INVERSIONES

Proporciona seguros contra riesgos políticos y mecanismos de mejoramiento del crédito a inversionistas y prestamistas con el fin de propiciar la inversión extranjera directa (IED) en las economías emergentes.

IFC

CORPORACIÓN FINANCIERA INTERNACIONA

Proporciona préstamos, capital y servicios de asesoría para promover inversiones del sector privado en países en desarrollo.

CIADI

CENTRO INTERNACIONAL DE ARREGLO DE DIFERENCIAS RELATIVAS A INVERSIONES

Presta servicios internacionales de conciliación y arbitraje de diferencias sobre inversiones.



KEIKO HONDA

Vicepresidenta ejecutiva y directora general
Organismo Multilateral de Garantía de Inversiones

Mensaje de Keiko Honda

En el ejercicio de 2017, MIGA continuó trabajando en favor de los dos objetivos del GBM —poner fin a la pobreza extrema y promover la prosperidad compartida— concentrando la atención en los países clientes de la AIF (países de ingreso bajo), los Estados frágiles y afectados por conflictos, el cambio climático y la innovación.

Los proyectos que hemos respaldado ayudarán a 8,5 millones de personas a acceder a suministro eléctrico, y contribuirán a evitar la emisión de 1,1 millones de toneladas de gases de efecto invernadero y a brindar acceso a atención de salud a 8,7 millones de pacientes. Emitimos garantías por un total de USD 4800 millones para inversionistas privados, cifra que representa un récord para MIGA.

Casi la mitad de nuestros proyectos correspondieron a países clientes de la AIF. También continuamos trabajando incansablemente para respaldar inversiones en países frágiles y afectados por conflictos, que constituyen el 10 % de nuestra cartera.

Introducimos en el mercado un novedoso bono para el financiamiento de proyectos que separa el riesgo que plantean los proyectos del riesgo soberano. Lo hicimos en Turquía, donde apoyamos un ambicioso programa nacional de alianza público-privada en el sector de salud conjuntamente con

IFC. Una garantía de MIGA por 20 años y un mecanismo de provisión de liquidez del Banco Europeo de Reconstrucción y Desarrollo hicieron posible que un bono para financiamiento de infraestructura obtuviera una calificación dos niveles por encima de la calificación soberana.

Además, ampliamos nuestra iniciativa del premio Mujeres en Puestos Directivos. En el Día Internacional de la Mujer, Helen Tarnoy, directora gerente de Aldwych International, recibió este reconocimiento por su labor de casi 20 años dirigiendo proyectos de energía eléctrica en África, y por el rol de importancia crítica que desempeñó en el proyecto de una central eléctrica de 450 MW en Nigeria.

En un esfuerzo por aumentar el impacto en términos de desarrollo, el GBM ha hecho un llamado a replantear fundamentalmente el financiamiento para el desarrollo, poniendo énfasis en atraer a más inversionistas privados. MIGA contribuirá a la iniciativa Maximizar el Financiamiento para el Desarrollo emprendida por el GBM trabajando en estrecha colaboración con el Banco Mundial e IFC. En el próximo ejercicio esperamos seguir trabajando con mucho afán para llevar adelante nuestra misión de reducir la pobreza, respaldar el crecimiento económico y mejorar las condiciones de vida de las personas de todo el mundo.

Equipo directivo de MIGA



De izquierda a derecha:

Aradhana Kumar-Capoor, *directora y consejera jurídica general, Grupo de Asuntos Jurídicos y Reclamaciones*

Sarvesh Suri, *director, Grupo de Operaciones*

Karin Finkelston, *vicepresidenta y directora general de operaciones*

Muhamet Bamba Fall, *director adjunto y jefe de suscripción, Grupo de Operaciones*

Keiko Honda, *vicepresidenta ejecutiva y directora general*

Santiago Assalini, *director, Grupo de Riesgo Corporativo*

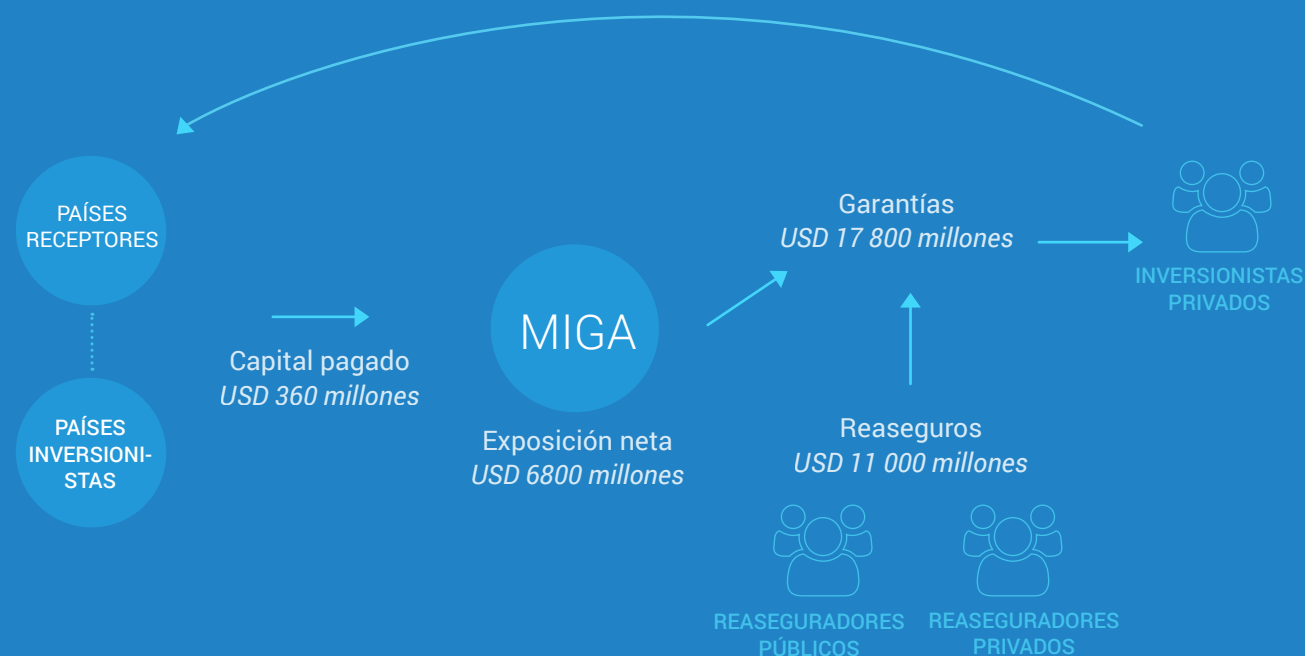
Merli Margaret Baroudi, *directora, Grupo de Economía y Sostenibilidad*

Panorama de las actividades y operaciones

MIGA procura atraer inversión extranjera hacia los países en desarrollo para respaldar la misión del GBM de poner fin a la pobreza extrema e impulsar la prosperidad compartida. En el ejercicio de 2017, MIGA movilizó considerable capacidad adicional para los clientes y los Gobiernos al ofrecer productos y soluciones innovadores y formar alianzas con aseguradores públicos y privados de todo el mundo.

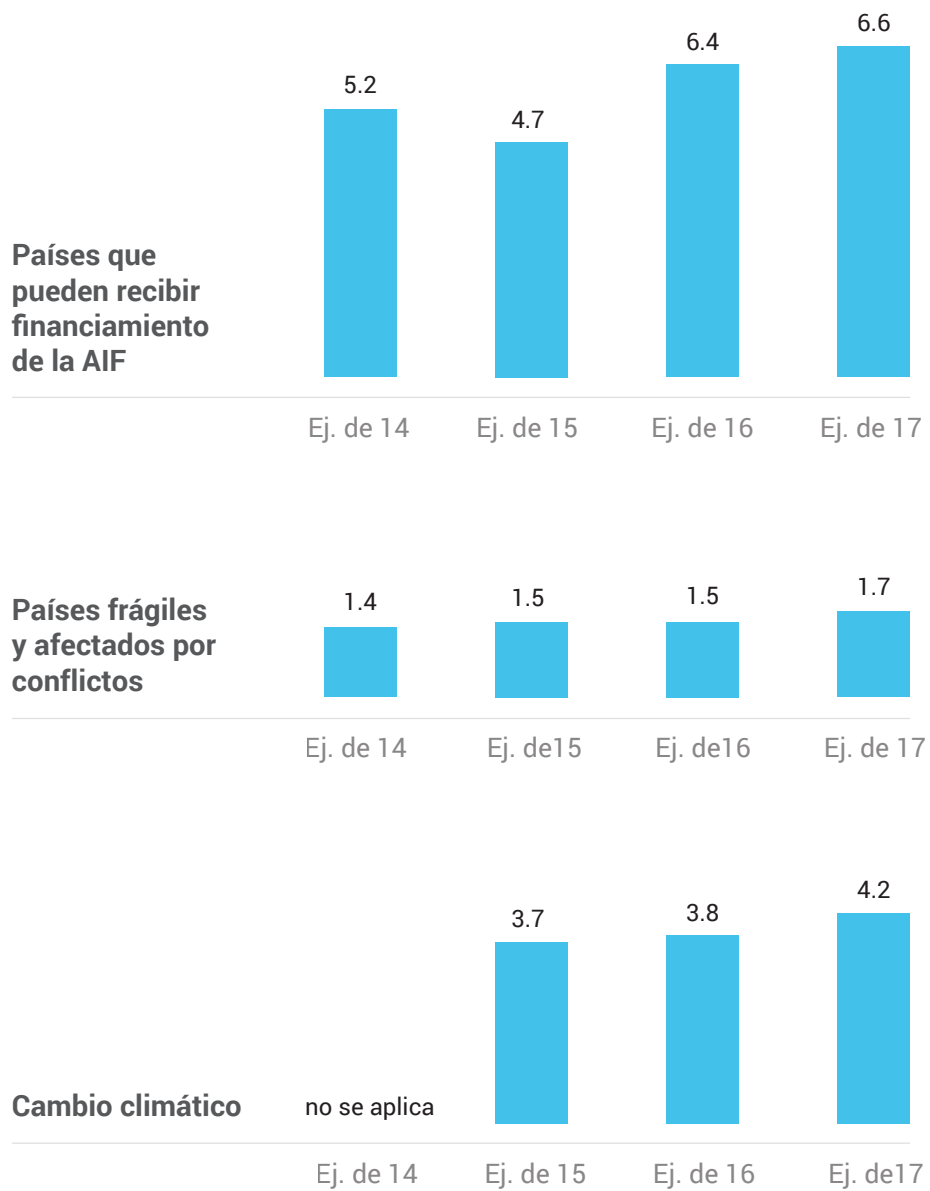
En el ejercicio de 2017, MIGA emitió garantías por un monto sin precedente de USD 4800 millones. Los proyectos abarcaron todas las regiones y todos los sectores, y el 61 % de ellos se llevaron a cabo en al menos una de las cuatro áreas estratégicas prioritarias (países clientes de la AIF, Estados frágiles y afectados por conflictos, cambio climático e innovación). Al cierre del ejercicio, la exposición bruta de MIGA alcanzó la cifra récord de USD 17 800 millones, de los cuales USD 6600 millones correspondían a países que pueden recibir financiamiento de la AIF, y USD 1700 millones a países frágiles y afectados por conflictos. De esa cifra total, USD 11 000 millones fueron cedidos a reaseguradores asociados de MIGA.

Relación patrimonio neto/exposición bruta: El modelo de operaciones de MIGA comprende a todo el GBM, conjuntamente con reaseguradores públicos y privados, a fin de multiplicar el impacto de las inversiones de sus países miembros.



Áreas prioritarias: La exposición bruta pendiente de MIGA ha aumentado en los países que pueden recibir financiamiento de la AIF, los países frágiles y afectados por conflictos, y en el área del cambio climático.

Exposición bruta pendiente en miles de millones de USD



Aspectos más destacados de los resultados en términos de desarrollo

Objetivos de Desarrollo Sostenible (ODS): Se prevé que los proyectos que MIGA respaldó en el ejercicio de 2017 promoverán significativamente los ODS.



ENERGÍA ELÉCTRICA

8,5 millones de personas con acceso a suministro eléctrico



TRANSPORTE AÉREO

563 000 [AMV1] pasajeros transportados anualmente



ACCESO A ATENCIÓN DE SALUD

8,72 millones de consultas de pacientes al año



REDUCCIÓN DE LAS EMISIONES DE GASES DE EFECTO INVERNADERO

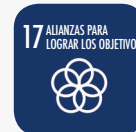
1,1 millones de toneladas métricas de CO₂ equivalente evitadas





EMPLEO

28 000 empleos directos y de tiempo completo proporcionados



ACCESO AL FINANCIAMIENTO

USD 1800 millones anuales en financiamiento a mediano y largo plazo para pymes



CRECIMIENTO ECONÓMICO

USD 328 millones anuales en bienes adquiridos a nivel local



INGRESOS TRIBUTARIOS

USD 692 millones anuales en impuestos y cargos locales

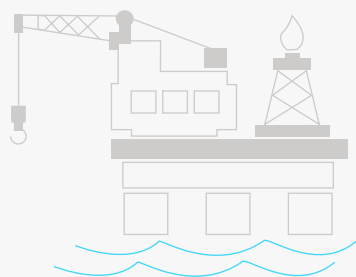


MIGA tiene el firme compromiso de producir un fuerte impacto en términos de desarrollo mediante la promoción de proyectos sostenibles desde el punto de vista económico, ambiental y social. Desde su creación en 1988, MIGA ha emitido garantías por más de USD 45 000 millones en respaldo de más de 800 proyectos en 110 de sus países miembros. Además, MIGA ha respaldado numerosos programas de alcance regional y mundial en países miembros.



1 **TURQUÍA:** Utilización de garantías en forma innovadora separa el riesgo que plantean los proyectos del riesgo soberano

Una garantía de MIGA en respaldo de un bono corporativo de EUR 288 millones ayudó a separar el riesgo que plantean los proyectos del riesgo soberano, con lo cual un grupo de inversionistas se interesó en financiar la construcción y el funcionamiento de un nuevo hospital en Elazig, ciudad turca situada en la región de Anatolia Oriental. Gracias a esta garantía a 20 años, y a un mecanismo de provisión de liquidez del Banco Europeo de Reconstrucción y Desarrollo (BERD), Moody's asignó al bono la calificación de grado de inversión Baa2, que es superior a la calificación soberana de Turquía. La nueva calificación se tradujo en una reducción de los costos del financiamiento para los inversionistas del proyecto. Además, esta fue la primera ocasión en que se utilizó un bono de infraestructura para financiar un proyecto de alianza público-privada de un hospital totalmente nuevo en Turquía, y el apoyo de MIGA y del BERD fue crucial para atraer inversionistas a largo plazo. El bono recibió la certificación de bono "verde y social" de Vigeo EIRIS.



USD 2300 millones
en ingresos públicos futuros



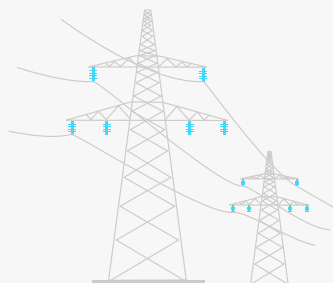
USD 217 millones
en garantías

2 GHANA: Proyecto financiado por el Grupo Banco Mundial ayuda a transformar la generación de energía eléctrica mediante el uso de gas natural

A partir de un paquete de garantía de USD 700 millones emitido por el Banco Mundial en 2015, MIGA e IFC comprometieron USD 517 millones en financiamiento mediante deuda y garantías para respaldar el Proyecto de Gas Sankofa, en Ghana. Se trata de un proyecto integrado de petróleo y gas en alta mar que será una fuente de energía segura y asequible en este país de África occidental cliente de la AIF. El proyecto proporcionará combustible para generar hasta 1000 MW, lo que ayudará a Ghana a atender los crecientes requerimientos energía, y a reemplazar el uso de petróleo para generar electricidad por una alternativa menos contaminante. MIGA comprometió hasta USD 217 millones en garantías contra riesgos políticos para los prestamistas comerciales. IFC comprometió un préstamo de USD 235 millones, y organizó una operación de financiamiento mediante deuda por otros USD 65 millones.



USD 215,6 millones
en garantías

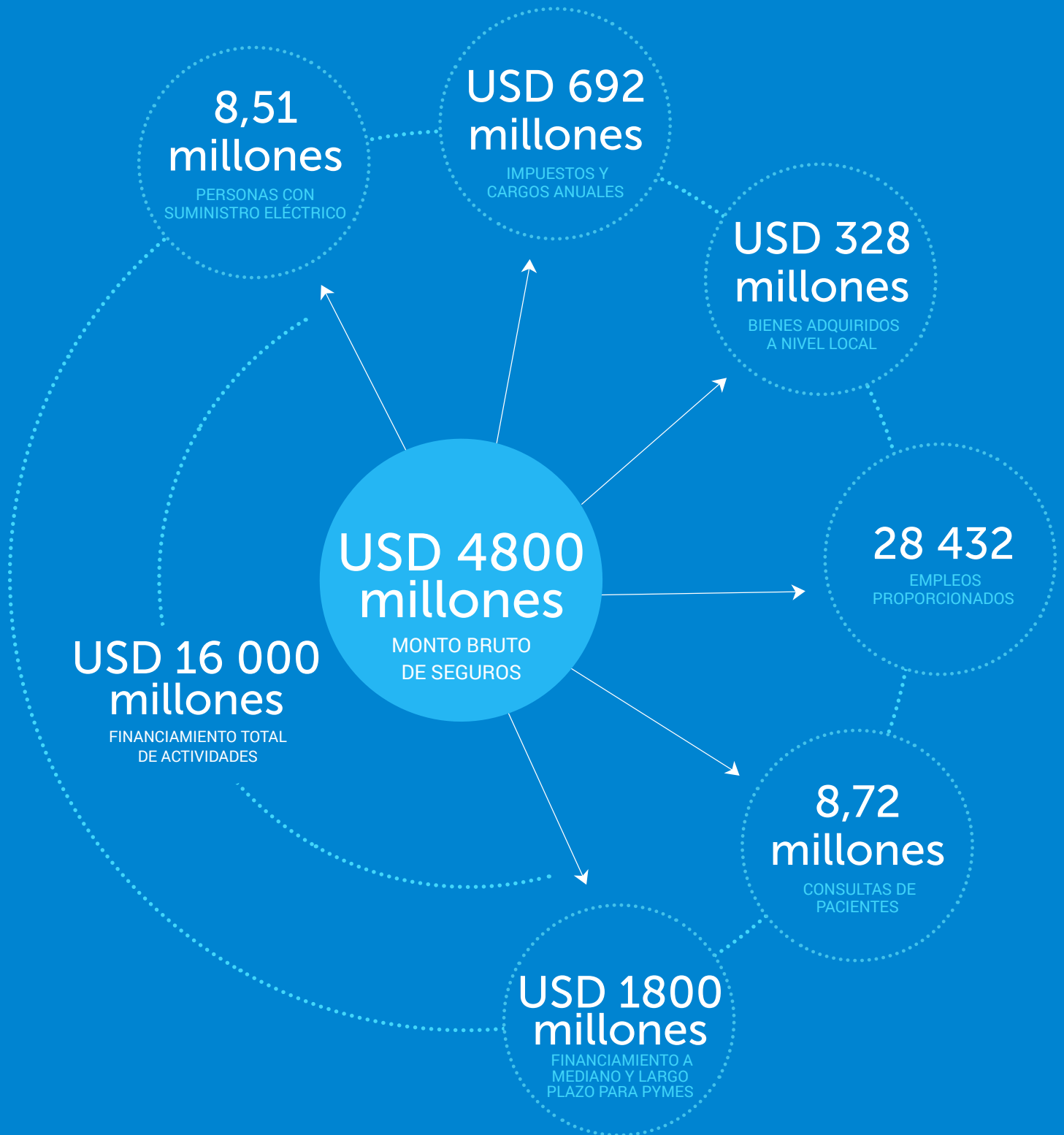


Capacidad de generación de 485 MW
con una central eléctrica a gas

3 JORDANIA: MIGA e IFC respaldan central eléctrica eficaz en función del costo y respetuosa con el medio ambiente para satisfacer la creciente demanda de electricidad

En Jordania, MIGA e IFC respaldaron el diseño, la construcción, la propiedad y la operación de una central eléctrica de 485 MW alimentada a gas para aumentar la capacidad de generación de electricidad del país y, al mismo tiempo, mitigar el impacto en el medio ambiente. El proyecto reemplazará una de las centrales eléctricas a petróleo más antiguas y menos eficientes del país, que actualmente se está poniendo fuera de servicio, por una de las centrales eléctricas a gas más eficientes en el uso de energía y más inocuas para el medio ambiente de Jordania. Una vez que esté en funcionamiento, la central generará electricidad a un costo aproximadamente tres veces menor que el costo medio actual en el país. MIGA otorgó una garantía por 19 años, que cubre hasta USD 215,6 millones de deuda comercial. IFC invirtió USD 75 millones en esta central de ciclo combinado, y movilizó USD 200 millones en financiamiento mediante deuda.

Resultados en términos de desarrollo previstos



Principales resultados en términos de desarrollo que se prevé alcanzar con los proyectos respaldados por las garantías de MIGA suscritas en el ejercicio de 2017

Estructura de gobierno

JUNTA DE DIRECTORES DE MIGA

Un Consejo de Gobernadores y una Junta de Directores, que representan a los 181 países miembros, orientan los programas y las actividades de MIGA. Cada país nombra a un gobernador y a un suplente. Las facultades institucionales de MIGA residen en el Consejo de Gobernadores, que delega la mayor parte de sus atribuciones en una junta integrada por 25 directores. Los derechos de voto se ponderan de acuerdo con la participación en el capital que representa cada director. Los directores se reúnen regularmente en la sede del GBM, en la ciudad de Washington, para examinar los proyectos de garantía de inversiones, pronunciarse sobre ellos y supervisar las políticas generales de gestión.

Para obtener más información, visite el sitio web de la Junta de Gobernadores:

<http://www.worldbank.org/en/about/leadership/governors>

Rendición de cuentas

GRUPO DE EVALUACIÓN INDEPENDIENTE

El Grupo de Evaluación Independiente (IEG) analiza las estrategias, las políticas y los proyectos de MIGA para mejorar sus resultados en términos de desarrollo. El IEG es independiente de la administración de MIGA e informa de sus resultados a la Junta de Directores de MIGA y al Comité sobre la Eficacia en Términos de Desarrollo.

Para obtener más información, visite el sitio web del IEG:

<http://ieg.worldbankgroup.org/>

OFICINA DEL ASESOR EN CUMPLIMIENTO/OMBUDSMAN

La Oficina del Asesor en Cumplimiento/Ombudsman (CAO) es el mecanismo independiente de rendición de cuentas de MIGA e IFC, y responde directamente al presidente del GBM. Da respuesta a las reclamaciones que presentan las personas afectadas por las actividades respaldadas por MIGA e IFC con el fin de mejorar los resultados sociales y ambientales en el terreno, e incrementar la responsabilidad pública de ambas entidades.

Para obtener más información, visite el sitio web de la CAO:

<http://www.cao-ombudsman.org/>

La aspiración de MIGA es fomentar el crecimiento económico, reducir la pobreza y mejorar la calidad de vida de las personas. Para poder determinar de mejor manera si los proyectos que respalda realmente están produciendo estos resultados, MIGA creó el Sistema de Indicadores de Eficacia en Términos de Desarrollo (DEIS, por su sigla en inglés). El DEIS reúne un conjunto común de indicadores proporcionados por los clientes para demostrar los resultados de todos los proyectos: volumen total del financiamiento de proyectos, empleo directo, impuestos pagados y valor de los bienes adquiridos a nivel local. El sistema también mide indicadores de sectores específicos.

Se espera que las garantías emitidas por MIGA en el ejercicio de 2017, que alcanzaron los USD 4800 millones, respalden un total de USD 16 000 millones en coinversiones públicas y privadas destinadas al financiamiento de proyectos.

A la izquierda figuran los principales resultados en términos de desarrollo que se prevé alcanzar con los proyectos respaldados por las garantías de MIGA suscritas en el ejercicio de 2017.

Principales datos financieros

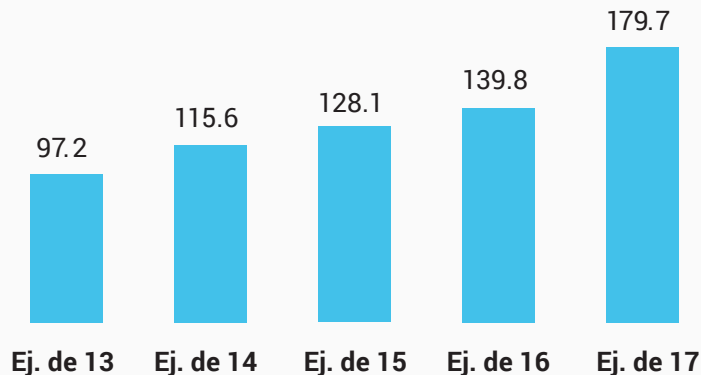
PRINCIPALES DATOS FINANCIEROS (MILLONES DE USD)	Ej. de 13	Ej. de 14	Ej. de 15	Ej. de 16	Ej. de 17
Ingresos brutos por concepto de primas	97.2	115.6	128.1	139.8	179.7
Ingresos netos por concepto de primas ¹	66.3	72.5	79.0	86.4	93.2
Investment Income Ingresos por concepto de inversiones	33.6	53.4	24.1	22.9	4.8
Gastos administrativos ²	47.1	45.6	44.9	48.1	51.3
Ingresos operativos ³	19.2	26.9	34.1	38.3	41.9
Relación gastos administrativos/ingresos netos por concepto de primas	71%	63%	57%	56%	55%

1. Los ingresos netos por concepto de primas equivalen a los ingresos brutos por concepto de primas y comisiones por cesión menos las primas cedidas a reaseguradores y los costos de corretaje.

2. Los gastos administrativos comprenden los gastos del plan de pensiones y otros planes de prestaciones para los funcionarios jubilados y posteriores al cese de servicios.

3. Los ingresos operativos equivalen a los ingresos netos por concepto de primas menos los gastos administrativos.

INGRESOS BRUTOS POR CONCEPTO DE PRIMAS (MILLONES DE USD)



PRINCIPALES DATOS FINANCIEROS (MILLONES DE USD)	Ej. de 13	Ej. de 14	Ej. de 15	Ej. de 16	Ej. de 17
Capital económico total *	572	620	705	663	592
Patrimonio neto	911	974	971	989	1,213
Capital operativo	1,178	1,262	1,312	1,329	1,398
Exposición bruta	10,758	12,409	12,538	14,187	17,778
Relación exposición bruta/capital operativo	9.1	9.8	9.6	10.7	12.7

* El capital económico total equivale al consumo de capital derivado de la cartera de garantías más el capital necesario para cubrir los riesgos operativos y de inversión. El capital económico del ejercicio de 2017 se basa en un nuevo modelo de capital económico, y no es comparable con el de períodos anteriores, que se basa en un modelo de capital económico más antiguo.

Principales acontecimientos

En el ejercicio de 2017, MIGA celebró su colaboración con inversionistas del sector privado en algunos de los mercados más difíciles a través de tres eventos importantes.

PREMIO MUJERES EN PUESTOS DIRECTIVOS

En su segundo año, el premio Mujeres en Puestos Directivos –instituido por MIGA– reconoció a una mujer de liderazgo entre los clientes del Organismo. Helen Tarnoy, directora gerente de Aldwych International, recibió este galardón correspondiente a 2017 por su labor de casi 20 años dirigiendo diversos proyectos de energía eléctrica en África y por el rol de importancia crítica que desempeñó en la inversión en capital accionario de Aldwych –operación que fue respaldada por MIGA– en el proyecto de la central eléctrica Azura-Edo de 450 MW, de ciclo abierto y alimentada a gas, en Nigeria.



REUNIONES ANUALES

En el marco de las Reuniones Anuales del Grupo Banco Mundial, MIGA invitó al ministro Abdoul Aziz Tall, de Senegal, a la embajadora de Estados Unidos Isobel Coleman y a Rashmini Yogaratnam, de Citigroup, a participar en una reunión de panel sobre reducción de riesgos para impulsar la inversión privada. El panel, que también estuvo integrado por Keiko Honda, vicepresidenta ejecutiva y directora general de MIGA, se centró en el tema de cómo atraer inversión privada hacia los países en desarrollo en tiempos de gran incertidumbre. Los panelistas analizaron el cambio de actitud de los inversionistas privados, la superposición entre mayores retornos y reducción del riesgo, y el papel de MIGA con respecto a la mitigación del riesgo.



REUNIONES DE PRIMAVERA: REDUCCIÓN DEL RIESGO PARA LOS INVERSIONISTAS PRIVADOS

Durante las Reuniones de Primavera del Grupo Banco Mundial, MIGA invitó al ministro de Finanzas de Jordania, Imad Fakhoury, a Thierry Deau (Meridiam Infrastructure), a Phil Bennett (BERD) y a Julie Monaco (Citibank) a participar en una reunión de panel sobre reducción del riesgo para los inversionistas privados. El panel, que también estuvo integrado por Keiko Honda, vicepresidenta ejecutiva y directora general de MIGA, se centró en el tema de cómo los riesgos políticos y la falta de proyectos en los que se pueda invertir han impedido, con demasiada frecuencia, que el sector privado realice inversiones en países en desarrollo. En el encuentro se explicó cómo un seguro de MIGA contra riesgos políticos y un mecanismo de provisión de liquidez del BERD contribuyeron al anhelado aumento de dos niveles de la calificación de un bono emitido con el propósito de movilizar financiamiento para un proyecto hospitalario en Turquía mediante una alianza público-privada.



Información de contacto

DIRECCIÓN SUPERIOR DE MIGA

Keiko Honda

Vicepresidenta ejecutiva y directora general
khonda@worldbank.org

Sarvesh Suri

Director, Grupo de Operaciones,
y vicepresidente y director general
de operaciones interino
ssuri1@worldbank.org

Santiago Assalini

Director, Grupo de Riesgo Corporativo
sassalini@worldbank.org

Aradhana Kumar-Capoor

Directora y consejera jurídica general, Grupo
de Asuntos Jurídicos y Reclamaciones
akumarcapoor@worldbank.org

Muhamet Bamba Fall

Director adjunto y jefe de suscripción,
Grupo de Operaciones
mfall3@worldbank.org

Merli Margaret Baroudi

Directora, Grupo de Economía y Sostenibilidad
mbaroudi@worldbank.org

REGIONES

Jae Hyung Kwon

Director en Asia septentrional
jkwon@worldbank.org

Christopher Millward

Director interino en Europa
cmillward@worldbank.org

Timothy Histed

Director en Singapur
thisted@worldbank.org

Hoda Atia Moustafa

Directora en África
hmoustafa@worldbank.org

Yasumitsu Himeno

Director en Japón
yhimeno@worldbank.org

Layali Abdeen

Ribera Occidental y Gaza
labdeen@worldbank.org

SECTORES

Elena Palei

Gerente sectorial interina, Infraestructura
epalei@worldbank.org

Nabil Fawaz

Gerente sectorial,
Agroindustrias y Servicios Generales
nfawaz@worldbank.org

Olga Sclovsciaia

Gerente sectorial,
Finanzas y Mercados de Capital
osclovsciaia@worldbank.org

Marcus Williams

Gerente sectorial interino,
Energía e Industrias Extractivas
Mwilliams5@worldbank.org

REASEGURO

Marc Roex

Director, Reaseguro
mroex@worldbank.org

CONSULTAS DE NEGOCIOS

migainquiry@worldbank.org