

# 인 사 말

존경하는 220만 도민 여러분 안녕하십니까?

우리 도에서는 「지방회계법」 제14조에 따라 2022년 한 해 살림살이를 확인할 수 있는 「2022회계연도 결산서」를 발간하였습니다.

결산은 회계연도 독립의 원칙에 따라 매 회계연도 세입·세출예산의 집행실적을 확정적 계수로 표시하고 이를 분석하여 다음연도 예산편성과 재정운영에 반영하는 등 유용한 자료로 활용하고 있으며, 10조 828억 원에 달하는 충청남도의 세입·세출예산에 대한 결산 내역과 기금, 채권·채무, 공유재산·물품 등에 대한 정보를 상세히 보실 수 있습니다.

또한, 복식부기에 의한 재무제표는 예산과 자산, 부채 등 재정 상황과 1년 동안의 재정운영 성과를 종합적으로 분석하여 사업별 원가와 운영수익을 단위사업별로 보여주는 유용한 보고서로 재무제표에 의한 2022년도 자산대비 부채비율은 8.6%이며, 순자산은 15조 9,871억 원으로 전년대비 4,363억 원이 증가 하였으며, 하천 및 도로시설 개설 등 도민이 체감하는 성과 창출을 위해 노력하였습니다.

지난해는 ‘태안 유류피해 극복 기록물을 유네스코 세계기록유산’에 등재하여 123만 자원봉사자들의 땀과 노력 및 피해극복과정을 전 세계에 알렸고, ‘국립경찰병원 분원 충남 아산 유치 성공’ ‘전국 최초 119구급 서비스 품질평가에서 5년 연속 전국 최우수 기관’으로 선정되는 등 국민의 안전 확보를 위해 노력하였으며, 지속 발전을 위한 정책개발과 도민들의 삶의 질 향상을 위해 시책들을 빈틈없이 추진하였습니다.

특히, ‘2027 하계세계대학경기대회 충청권 공동개최 유치’를 확정하여 충청권 최초의 국제종합스포츠경기대회를 통해 전 세계에 충청권의 국제적 위상과 브랜드 가치를 높이고, 힘센충남 대한민국의 힘을 보여줌으로써 도민의 자긍심 고취는 물론 충청도가 대한민국의 중심으로 한층 비상하는 큰 성과를 이루었습니다.

앞으로, 대산~당진 고속도로 건설 및 가수원~논산 호남 고속화 사업 등 도로·철도 광역교통망을 확충하여 지역균형발전을 견인하겠으며 투명하고 효율적인 예산 및 회계제도와 건전한 재정운영을 통해 힘차게 성장하는 충남경제 발전과 건전재정 기조를 유지하여 도민의 행복을 증진하는 데 최선의 노력을 다할 것을 약속드립니다.

감사합니다.

2023. 3. .

충청남도지사 김태흠





# I. 결산개요

01

# II. 세입·세출 결산

23

제1장 세입·세출 총괄설명	25
1. 세입결산 총괄	33
2. 세출결산 총괄	36
3. 결산상 세입·세출 처리상황	39
4. 순세계잉여금 발생내역	40

제2장 일반회계 세입·세출 결산	41
1. 세입결산	43
2. 세출결산	223





### 제3장 기타특별회계 세입·세출 결산 509

- 도청소재도시건설 특별회계 511
  - 균형발전 특별회계 523
- 안면도관광지개발 특별회계 561
  - 의료급여기금 특별회계 571
  - 광역교통시설 특별회계 581
  - 학교용지부담금 특별회계 591
- 특정자원 지역자원시설세 특별회계 599
  - 소방 특별회계 625



### 제4장 예산 이용·전용·이체 사용 655

### 제5장 예비비 지출 737

### 제6장 채무부담행위 : 해당없음 745



## Ⅲ. 기금결산 747

### 제1장 기금결산 총괄 설명 749

1. 기금 조성 총괄 751
2. 기금 조성 세부명세서 752
3. 기금운용명세서 754

### 제2장 기금별 수입·지출 결산 757

1. 수입결산 759
2. 지출결산 777

### 제3장 기금운용계획변경 내용 설명서 805



## IV. 재무제표 811

- 공인회계사 검토의견	813
제1장 재무제표 총괄설명	817
제2장 재무제표	827
1. 재정상태표	829
2. 재정운영표	835
3. 순자산변동표	839
제3장 재무제표에 대한 주식	841
제4장 필수보충정보	865
제5장 부속명세서	915
제6장 재무제표 첨부서류	925
1. 채권현재액보고서	927
2. 채무관리보고서	935

## V. 성과보고서 / 별책 943



# 1. 결산 개요





한눈에

+ ₩

2022

₩

보이는



주민이 알기 쉬운 결산서

+

₩

충청남도

₩

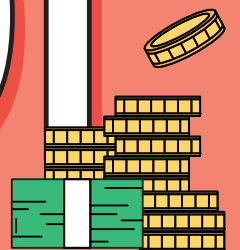


+

살림살이



₩



충청남도  
Chungcheongnam-do



## Contents

### 04

#### 1. 자치단체 일반현황

- 면적
- 인구
- 행정조직
- 공무원 현원

### 05

#### 2. 충청남도의 회계현황

- 일반회계
- 기타 특별 회계
- 기금

# 힘센충남 대한민국의 힘



06

### 3. 세입·세출결산 요약·분석

- 세입·세출결산 요약
- 세입·세출결산 분석
- 인근 자치단체 비교

10

### 4. 기금결산 요약

- 기금 조성 총괄

11

### 5. 재무제표 요약·분석

- 재무제표란
- 재무제표 용어
- 재무제표 요약
- 재무제표 분석

# 1. 자치단체 일반현황

2022. 12. 31. 기준

**면적** 8,247 km<sup>2</sup> 15 개 시군

25읍 136면  
행정동 47 법정동 124 통 1,409  
반 25,553



**인구** 1,019,093 세대 2,123,037 명

2021년 인구수 1,001,915 세대 2,119,257 명



행정조직

실	국	본부	관· 담당관	과	직속 기관	사업소	출장소	의회	합의제 행정 기관	공무원 정원
3	7	1	10	55	22	7	1	1	2	6,574



공무원 현원

## 지방직

경력직 일반직 2,205 명 특수경력직 공무원 3 명  
특정직 46 명 별정직 6 명

## 국가직

경력직 일반직 7 명  
특정직 4,050 명

## 2. 충청남도의 회계현황

### ◎ 현황

충청남도의 회계는 「지방재정법」에 따라 일반회계, 특별회계 및 기금으로 구분되어 운영되고 있으며 구체적으로는 일반회계 1개, 특별회계 8개 및 기금 14개가 설치되어 운영되고 있고, 그 내역은 다음과 같습니다.

회계	종류	근거법규	설치목적
<b>일반회계</b>	일반회계	지방재정법	지방자치단체의 일반적 행정업무 수행
<b>기타 특별 회계</b>	도청소재도시건설특별회계	충청남도 도청이전을 위한 도시건설 및 지원에 관한 특별법 시행조례	도청소재 도시건설 사업의 재정적 지원
	균형발전특별회계	충청남도 지역균형발전 지원조례	균형발전 개발계획 재정적 지원
	안면도관광지개발특별회계	충청남도 안면도 관광지개발사업 특별회계 설치 조례	안면도관광지 개발사업의 효율적 수행 및 예산의 합리적 운용
	의료급여기금특별회계	충청남도 의료급여기금 특별회계 설치 및 운영 조례	의료급여기금의 합리적 관리
	광역교통시설특별회계	충청남도 광역교통시설부담금 부과·징수 및 특별회계 설치 운용 조례	광역교통시설 확충 등 광역교통문제 해결에 소요되는 재원 확보 및 운용 관리
	학교용지부담금특별회계	충청남도 학교용지부담금 부과·징수 및 특별회계 설치 조례	학교용지부담금의 효율적 관리 및 예산의 합리적 운용
	특정자원 지역자원시설세특별회계	충청남도 특정자원 지역자원시설세 특별회계 설치 조례	특정자원 지역자원시설세의 합리적 운용 환경개선, 광역 방재대책 추진 및 에너지관련 사업 육성
	소방특별회계	충청남도 소방특별회계 운영에 관한 조례	화재예방·진압, 구조·구급 등 소방사무의 안정적 수행
<b>기금</b>	지역개발기금	충청남도 지역개발기금 설치 및 운용 조례	지역 균형발전을 통한 주민편의 도모
	통합재정안정화기금	충청남도 통합재정안정화기금 설치 및 운용 조례	(통합계정) 기금의 여유자금 통합관리 및 지방채상환 등 효율적 활용  (재정안정화계정) 연도간의 재원을 조정하여 재정을 건전하고 안정적으로 운용
	재해구호기금	충청남도 재해구호기금 관리 조례	재해발생 시 신속한 이재민 구호 및 복구지원
	재난관리기금	충청남도 재난관리기금 운용 및 관리 조례	재난 예방 및 응급 복구
	중소기업육성기금	충청남도 중소기업육성기금 설치 및 운용 조례	중소기업의 안정적 성장발전 지원 및 지역경제 활성화
	남북교류협력기금	충청남도 남북교류협력 및 평화·통일교육 활성화에 관한 조례	남북교류 협력 및 통일 정책 사업 지원
	농어촌진흥기금	충청남도 농어촌진흥기금 설치 및 운용에 관한 조례	농어촌지도자 육성 및 농어민 소득 증대
	사회복지기금	충청남도 사회복지기금 설치 및 운용 조례	복지사업과 자활기반 조성 및 노인의 생활 안정, 난치병 치료 후원
	식품진흥기금	충청남도 식품진흥기금 설치 및 운용 조례	식품위생 및 국민 영양수준 향상
	양성평등기금	충청남도 양성평등 기본 조례	양성평등 촉진 및 여성의 사회참여 확대 등
	청소년육성기금	충청남도 청소년 육성 및 지원 조례	청소년의 건전한 활동 지원
	사회적경제기금	충청남도 사회적경제기금 설치 및 운용에 관한 조례	사회적경제 활동과 사회적 경제조직의 설립 및 운영 등을 적극 지원
	국외소재문화재기금	충청남도 국외소재 문화재 보호 및 환수활동 지원 조례	국외소재 문화재 보호 및 환수활동 지원
	정의로운전환기금	충청남도 정의로운 전환기금 설치 및 운용에 관한 조례	탈탄소사회 이행을 위한 에너지전환 추진 지원

### 3. 세입 · 세출결산 요약 · 분석

#### ◎ 세입 · 세출결산 요약

우리 도 2022회계연도 세입은 10조 2,584억원, 세출은 9조 6,149억원이며, 잉여금은 세입에서 세출을 공제한 6,435억원입니다. 최근 5년간 세입 · 세출결산 현황을 보면 세입과 세출 증가율이 비슷하고, 잉여금 · 이월금 · 순세계잉여금은 19년도에 감소했다가 증가하는 추세입니다.



(단위 : 억원)

구분	2018	2019	2020	2021	2022	5년평균 증가율(%)
세입(A)	62,973	70,700	89,432	97,825	102,584	10.3
세출(B)	58,801	68,926	85,547	92,519	96,149	10.3
잉여금	4,172	1,774	3,885	5,306	6,435	9.1
(A-B)	2,995	1,456	1,239	2,842	3,083	0.6
이월금	40	99	64	39	43	1.5
보조금 실제반납금	1,137	219	2,582	2,425	3,309	23.8

#### ◎ 세입 · 세출결산 분석

(단위 : 억원)

##### ① 세입결산(자원별 현황)

2022회계연도 세입은 10조 2,584억원으로 전년대비 4,759억원(4.9%)이 증가하였으며, 징수금액 비중은 보조금 수입이 가장 높습니다. (자체수입은 3조 1,307억원으로 전년대비 2,335억원(8.1%) 증가, 이전수입은 5조 8,667억원으로 전년대비 2,328억원(4.1%) 증가, 지방채는 334억원으로 전년대비 1,705억원(83.6%) 감소, 보전수입 등 내부거래는 1조 2,276억원으로 전년대비 1,801억원(17.2%) 증가) ※총 10조 2,584억원 중 자체수입과 이전수입의 비율은 각각 31%와 57%입니다.

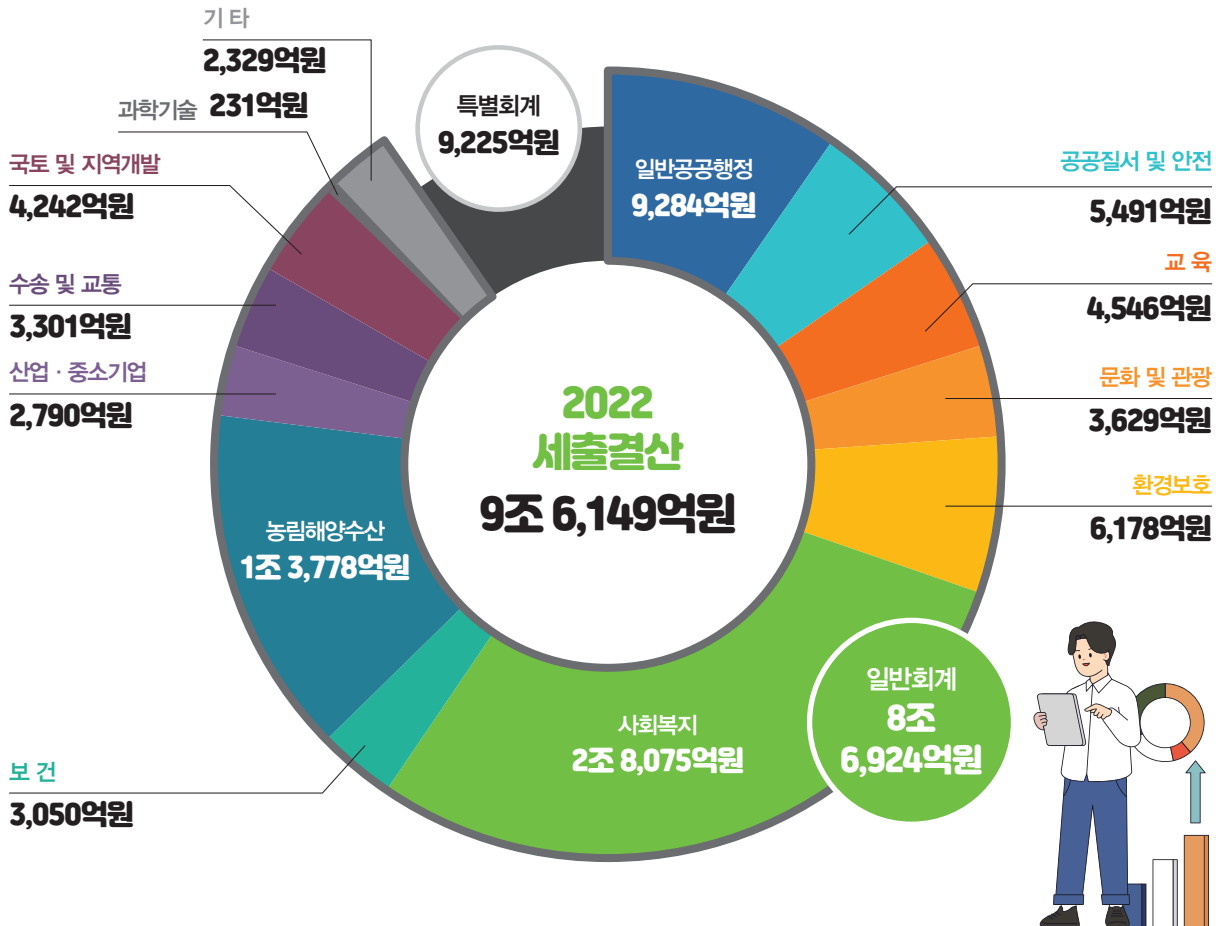
구분	2020	2021	전년대비(%)	2022	전년대비(%)
계	89,432	97,825	109.4	102,584	104.9
자체수입	25,328	28,972	114.4	31,307	108.1
지방채	23,382	26,694	114.2	28,672	107.4
세외수입	1,946	2,278	117.1	2,635	115.7
이전수입	54,417	56,339	103.5	58,667	104.1
지방교부세	7,997	9,300	116.3	11,995	129
보조금	46,420	47,039	101.3	46,672	99.2
지방채	1,771	2,039	115.1	334	16.4
보전수입 등 내부거래	7,916	10,475	132.3	12,276	117.2

② 세출결산 (기능별 현황)

세출은 9조 6,149억원으로 전년대비 3,630억원(3.9%)이 증가하였으며 일반회계 세출결산 중 주요 지출 비율이 높은 분야는 사회복지 2조 8,075억원(29.2%), 농림해양수산 1조 3,778억원(14.3%), 일반공공행정 9,284억원(9.7%) 등 입니다.

(전년대비 사회복지분야 지출은 1,914억원(6.3%) 감소, 농림해양수산은 588억원(4.5%) 증가, 일반공공행정은 576억원(6.6%) 증가, 전년대비 지출 증가율이 높은 분야는 과학기술(148.1%), 보건(142.3%), 공공질서 및 안전(122.3%) 등)

※ 총 10조 828억원의 예산현액 중 9조 6,149억원이 집행되어 집행률은 95.4%입니다.

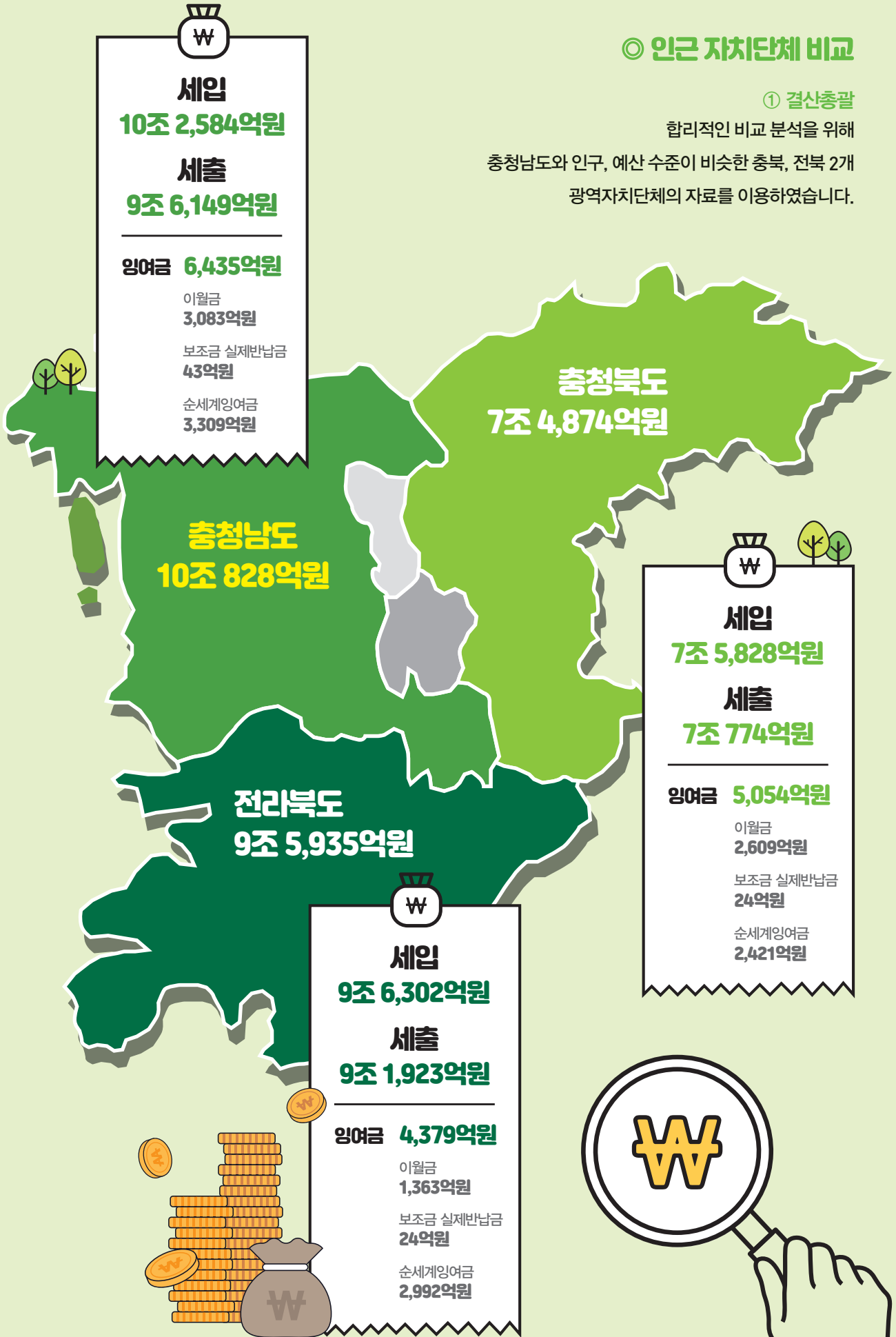


구분	2020	2021	전년대비(%)	2022	전년대비(%)
계	85,547	92,519	108.1	96,149	103.9
일반회계	79,909	83,810	104.9	86,924	103.7
일반공공행정	7,604	8,708	114.5	9,284	106.6
공공질서 및 안전	2,177	4,488	206.2	5,491	122.3
교육	3,670	4,104	111.8	4,546	110.8
문화 및 관광	3,025	3,549	117.3	3,629	102.3
환경보호	4,978	5,486	110.2	6,178	112.6
사회복지	30,315	29,989	98.9	28,075	93.6
보 건	1,746	2,143	122.7	3,050	142.3
농림해양수산	12,786	13,190	103.2	13,778	104.5
산업·중소기업	2,279	2,856	125.3	2,790	97.7
수송 및 교통	3,102	2,779	89.6	3,301	118.8
국토 및 지역개발	3,485	4,065	116.6	4,242	104.4
과학기술	30	156	520	231	148.1
기타	4,712	2,297	48.7	2,329	101.4
특별회계	5,638	8,709	154.5	9,225	105.9
기타특별회계	5,638	8,709	154.5	9,225	105.9

### ◎ 인근 자치단체 비교

#### ① 결산총괄

합리적인 비교 분석을 위해 충청남도과 인구, 예산 수준이 비슷한 충북, 전북 2개 광역자치단체의 자료를 이용하였습니다.





## ② 세입결산

(단위 : 억원)

구분	충청남도	충청북도	전라북도
<b>계</b>	<b>102,584</b>	<b>75,828</b>	<b>96,302</b>
<b>일반회계</b>	<b>92,479</b>	<b>69,039</b>	<b>86,105</b>
자체수입	30,562	20,443	21,380
지방세	28,672	18,720	19,763
세외수입	1,890	1,723	1,617
이전수입	54,718	40,771	59,566
지방교부세	11,337	10,340	15,066
보조금	43,381	30,431	44,500
지방채	334	0	0
보전수입등내부거래	6,865	7,825	5,159
<b>특별회계</b>	<b>10,105</b>	<b>6,789</b>	<b>10,197</b>
기타특별회계	10,105	6,789	10,197

## ③ 세출결산

(단위 : 억원)

구분	충청남도	충청북도	전라북도
<b>계</b>	<b>96,149</b>	<b>70,774</b>	<b>91,923</b>
<b>일반회계</b>	<b>86,924</b>	<b>64,162</b>	<b>82,079</b>
일반공공행정	9,283	9,522	9,049
공공질서 및 안전	5,491	4,557	5,215
교육	4,546	3,216	2,489
문화 및 관광	3,629	2,707	4,000
환경보호	6,178	4,882	5,333
사회복지	28,075	21,514	28,542
보건	3,050	1,832	2,210
농림해양수산	13,779	6,222	12,677
산업·중소기업	2,790	2,994	4,733
수송 및 교통	3,301	2,283	2,378
국토 및 지역개발	4,242	2,390	3,130
과학기술	231	0	138
기타	2,329	2,043	2,185
<b>특별회계</b>	<b>9,225</b>	<b>6,612</b>	<b>9,844</b>
기타특별회계	9,225	6,612	9,844

## 4. 기금결산 요약

### ◎ 기금 조성 총괄

(단위 : 백만원)

구분	전년도말 조성액	당해연도 증감액			당해연도말 조성액
		증가 또는 감소액	조성액	사용액	
계	857,879	166,029	435,516	269,487	1,023,908
지역개발기금	487,178	135,046	312,123	177,077	622,224
통합재정안정화기금 (통합계정)	94,532	4,511	19,090	14,579	99,042
통합재정안정화기금 (재정안정화계정)	10,142	19,989	19,989	-	30,131
재해구호기금	37,162	7,159	48,352	41,193	44,321
재난관리기금	34,767	16,153	28,716	12,562	50,921
중소기업육성기금	137,632	△20,972	1,807	22,779	116,660
남북교류협력기금	5,266	37	76	39	5,303
농어촌진흥기금	26,500	321	447	126	26,821
사회복지기금	6,824	△53	174	227	6,770
식품진흥기금	6,935	△3	481	483	6,933
양성평등기금	3,468	△35	57	93	3,433
청소년육성기금	2,674	△54	43	98	2,620
사회적경제기금	1,043	521	607	86	1,564
국외소재문화재기금	3,012	2,041	2,041		5,053
정의로운전환기금	745	1,368	1,513	145	2,113



우리 도의 2022회계연도말 현재의 기금 조성액은 전년도말 조성액 8,579억원에 당해연도 조성액 4,355억원을 더하고 사용액 2,695억원을 공제한 1조 239억원입니다.



# 5. 재무제표 요약 · 분석

## ◎ 재무제표란?

한 해 동안의 살림살이를 결산하여 수익과 비용, 자산과 부채를 집계한 재무 보고서를 의미하며, 재정상태표, 재정운영표, 순자산변동표로 구성되어 있습니다. 이렇게 작성된 재무제표는 외부공인회계사의 검토 및 의회 승인절차를 거쳐 도민이 볼 수 있도록 홈페이지에 게시하고 있습니다.



## ◎ 생소한 재무제표 용어에 대해서 알아보기

### ① 자산의 종류



#### 유동자산

결산일 기준 1년 이내 현금으로 바꿔 쓸수 있는 자산으로 도 재정건전성의 판단 기준 (현금 및 현금성 자산, 저축한 금융상품(1년 만기 이내), 미수세금, 각종 기관 및 민간에 대여한 용자금 등)



#### 투자자산

도의 여유재산을 1년이상 저축하거나, 투자, 대여한 자산 (투자 주식 및 증권, 출자금, 저축한 금융상품(1년 만기 이상), 각종 기관 및 민간에 대여한 용자금 등)



#### 일반유형자산

주민편의를 제공하기 위해 사용하는 시설 및 각종 집기류 (청사, 관용차량, 집기비품 등)



#### 주민편의시설

주민편의를 제공하기 위해 사용하는 시설 및 각종 집기류 (도서관, 공원, 수목원 및 휴양림, 문화 및 관광시설 등)



#### 사회기반시설

초기 대규모 투자가 소요되며 파급효과가 장기간에 걸쳐서 나는 기반시설 (도로, 항만, 댐, 하천 및 농수산 기반시설 등)



#### 기타비유동자산

위 자산에 포함되지 않은 자산 (전세보증금, 특허권, 상표권, 전용소프트웨어 등)

### ② 부채의 종류

유동부채	장기차입부채	기타비유동부채
결산일 기준 1년 이내 상환해야 할 부채	결산일 기준 1년 이후 상환해야 할 부채 (지방채증권* 등)	위 부채에 포함되지 않은 부채 [퇴직급여충당부채(공무직 및 기간제 근로자 퇴직금), 장기예수보증금(1년 이상 보관후 기관 및 민간에 반환해야 하는 돈) 등]

\* 지방채증권이란? 도가 지역 사업 추진을 위한 자금조달을 목적으로 외부로부터 계약대금 일부를 발행한 증서를 의미합니다.

◎ 재무제표 요약

2022년 순자산이 14조 6,171억으로 전년 대비 2,692억원 증가하여 재정상태는 1.9% 개선되었으며, 재정운영결과(비용-수익)는 △3,900억원으로 전년대비 △1,594억원(69.1%) 감소하였습니다.



※ 재정운영표는 기업의 손익계산서에 해당하는 항목으로 기업과 달리 비용에서 수익을 뺀 결과를 재정운영결과로 표시하고 있습니다.

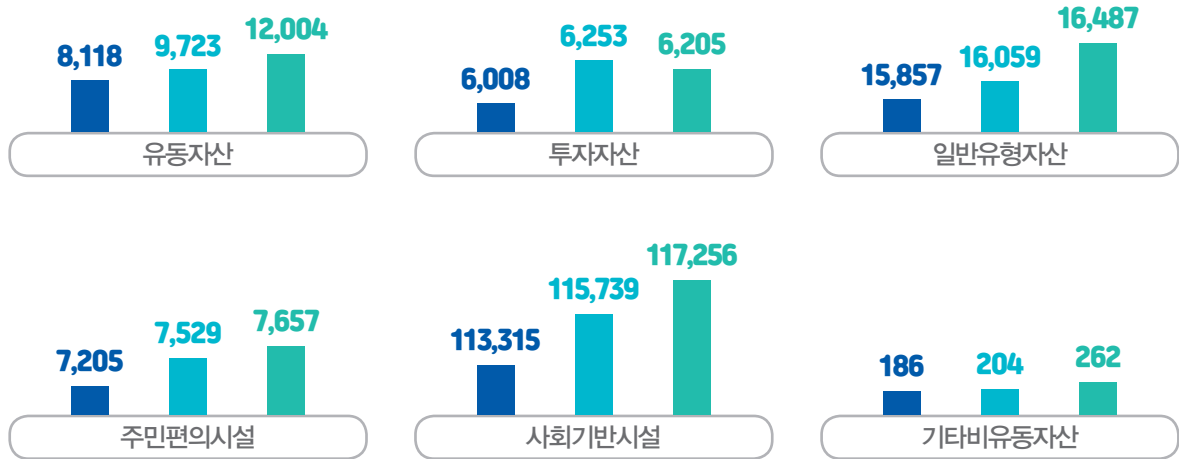
### ◎ 재무제표 분석

(단위: 억원, %)

① 순자산(총자산-총부채)은 14조 6,171억원, 전년 대비 2,692억원(1.9%) 증가

#### 자산 현황 ■ 2020 15조 689억원 ■ 2021 15조 5,507억원 ■ 2022 15조 9,871억원

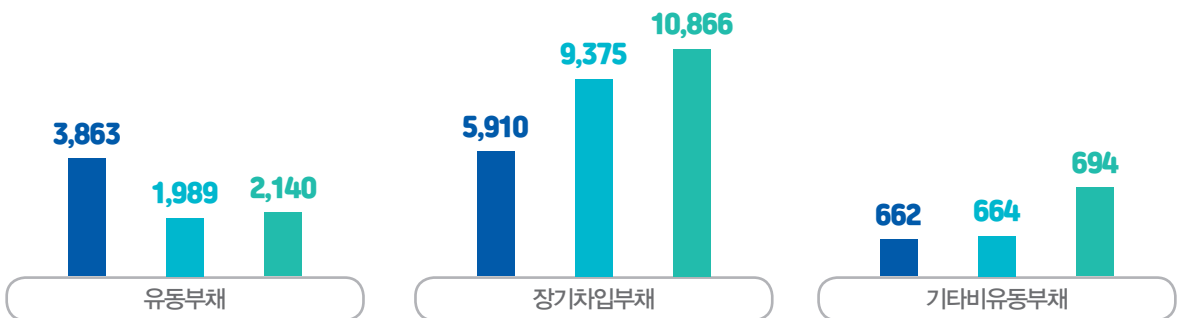
▶ 2022년 우리 도의 총 자산은 15조 9,871억원으로 전년 대비 4,364억원(2.8%) 증가하였으며, 하천 및 도로 등 사회기반시설 조성 및 단기금융상품 운용 확대가 주요 증가 요인입니다.



- 이윤추구를 목적으로 하는 기업과 달리 질 높은 행정서비스 제공을 목적으로 하는 지방자치단체는 자산 중 도로나 항만시설 등의 사회기반시설이나 공원 및 휴양림 등의 주민편의시설 같은 비유동자산의 비중이 높게 나타납니다.

#### 부채 현황 ■ 2020 1조 435억원 ■ 2021 1조 2,028억원 ■ 2022 1조 3,700억원

▶ 2022년 우리 도의 총 부채는 1조 3,700억원으로 전년 대비 1,672억원(13.9%) 증가



- 주요 증가 요인은 장기차입금과 지방채증권 발행 증가입니다.  
 - 부채의 대부분을 차지하는 장기차입부채는 장기차입금과 지역개발공채 등 지방채증권 발행액으로, 조달된 자금은 사회기반 시설 및 주민편의시설 확충(농어촌 생활 용수 개발 및 지방하천 정비 등)에 사용되었습니다.

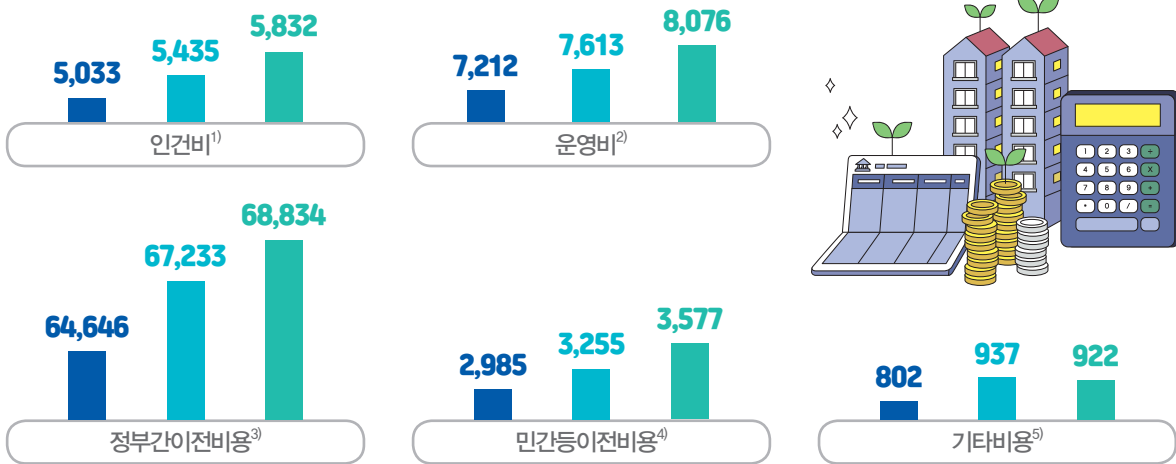
② 재정운영결과(총비용-총수익)는 △3,900억원, 전년대비 △1,594억원(69.1%) 감소

\* 재정운영표는 기업의 손익계산서에 해당하는 항목으로 기업과 달리 비용에서 수익을 뺀 결과를 재정운영결과로 표시하고 있습니다.

**비용 현황**

■ 2020 8조 678억원 ■ 2021 8조 4,473억원 ■ 2022 8조 7,241억원

▶ 총비용은 8조 7,241억원으로 전년 대비 2,768억원(3.3%) 증가하였습니다.



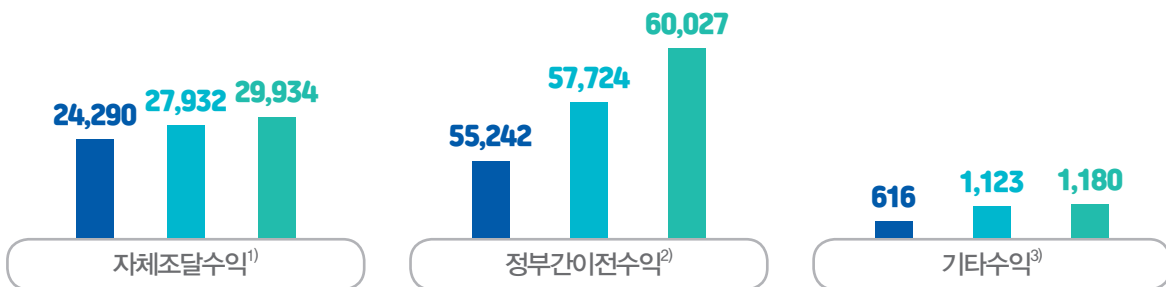
- 주요 증감 요인은 시군 조정교부금, 지방공공기관 보조금 등과 같은 정부간 이전비용과 지방공공기관 출연금의 증가입니다.  
- 광역시도의 특성상 총납도의 총비용은 시군보조금 등이 해당하는 정부간이전비용의 비율이 높습니다.

- 1) 급여, 복리후생비, 퇴직급여, 기타인건비 등
- 2) 업무추진비, 교육훈련비, 제세공과금, 소모품비, 행사비 등
- 3) 시도비보조금, 조정교부금, 재정보전금, 교육비특별회계 전출금 등 다른 정부조직에 이전하는 자원
- 4) 민간보조금, 민간장학금, 출연금, 전출금 등 민간에 이전하는 자원
- 5) 자산처분손실, 감가상각비, 대손상각비 등 위에 포함되지 않는 비용

**수익 현황**

■ 2020 6조 148억원 ■ 2021 8조 6,779억원 ■ 2022 9조 1,141억원

▶ 수익은 9조 1,141억원으로 전년 대비 4,362억원(5.0%) 증가하였습니다.



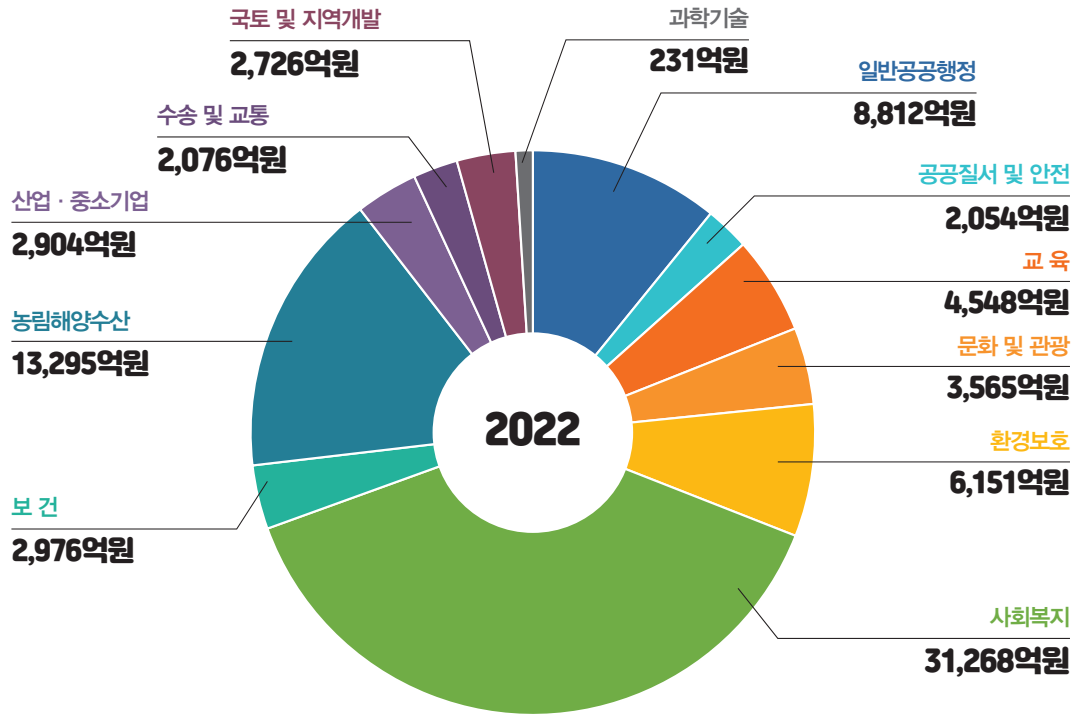
- 주요 증가 요인은 지방소비세, 보통교부세 등의 증가입니다.  
- 우리 도의 살림살이는 스스로 벌어들인 자체수입(32.8%)보다 보조금 등 의존재원(65.9%)의 비율이 높습니다.  
- 장기적으로 보조금 등 의존재원보다 자체조달수익의 비중을 높일 수 있는 대안을 마련해 재정자립도를 높여야 할 것입니다.

- 1) 지방세수익, 경상세외수익, 임시세외수익 등
- 2) 지방교부세수익, 조정교부금·재정보전금수익, 보조금수익 등 국가 또는 상위정부로부터 이전된 자원
- 3) 전입금수익, 기부금수익, 외화환산이익 등 위에 포함되지 않는 수익

③ 주요 재정운영분석

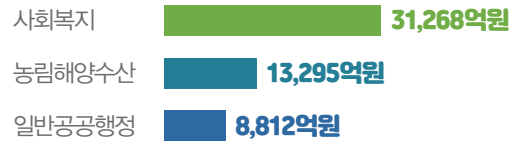
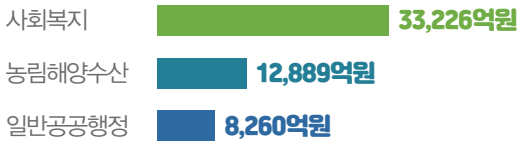
**주요 비용투자 분석**

▶ 우리 도는 사회복지(38.79%), 농림해양수산(16.49%), 일반공공행정(10.93%)분야의 사업에 비용을 투자하고 있습니다.



2021년 주요 비용 지출

2022년 주요 비용 지출



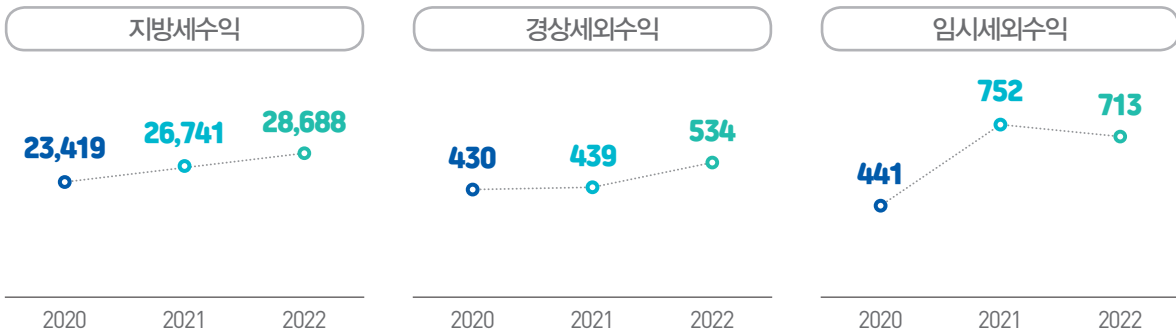
(단위 : 억원, %)

구분	2020		2021		2022	
	금액	비율	금액	비율	금액	비율
일반공공행정	7,012	9.35	8,260	10.57	8,812	10.93
공공질서 및 안전	1,882	2.51	1,479	1.89	2,054	2.55
교육	3,673	4.9	4,109	5.26	4,548	5.64
문화 및 관광	3,079	4.11	3,269	4.18	3,565	4.42
환경보호	4,962	6.62	5,265	6.74	6,151	7.64
사회복지	33,273	44.37	33,226	42.51	31,268	38.79
보건	1,717	2.29	2,078	2.66	2,976	3.69
농림해양수산	12,695	16.93	12,889	16.49	13,295	16.49
산업·중소기업	2,464	3.29	2,809	3.59	2,904	3.6
수송 및 교통	1,631	2.17	1,768	2.26	2,076	2.58
국토 및 지역개발	2,575	3.43	2,851	3.65	2,726	3.38
과학기술	29	0.04	156	0.2	231	0.29

※ 예산회계의 비용지출과 금액이 다른이유? - 원가회계상 예산편성시 사업추진시 소요되는 행정운영경비(여비 등)와 재무활동 비용 등을 제외한 순수한 사업비용만 산출되었기 때문입니다.

### 주요 자체조달 수익 분석

▶ 수익은 장기적으로 보조금 등 의존자원보다 자체조달수익(지방세수익, 경상세외수익, 임시 세외수익)의 비중이 높을수록 재정자립도가 높는데, 우리 도는 꾸준히 자체조달수익을 늘려가고 있음을 알 수 있습니다.



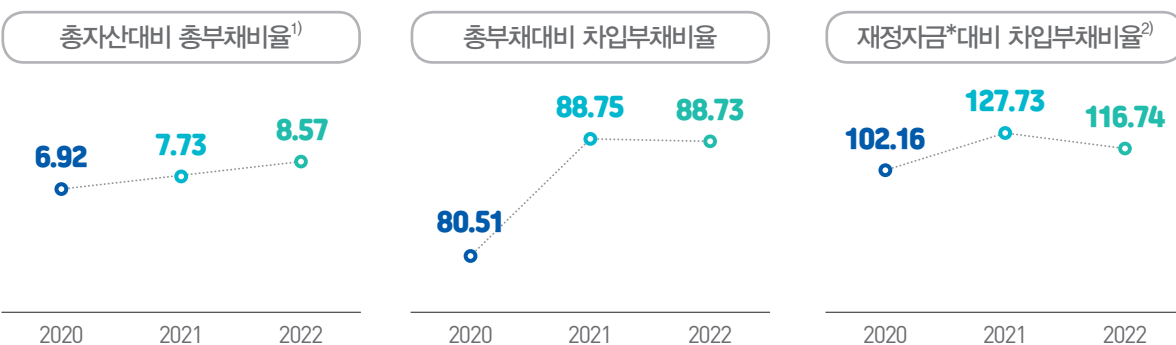
(단위 : 억원, %)

구분	2020		2021		2022	
	금액	비율	금액	비율	금액	비율
지방세수익	23,419	96.41	26,741	95.74	28,688	95.84
경상세외수익	430	1.77	439	1.57	534	1.78
임시세외수익	441	1.82	752	2.69	713	2.38

- 1) 취득세, 등록면허세, 레저세, 지방소비세, 지역자원시설세, 지방교육세 등 세금으로 총당한 수입
- 2) 재산임대료, 사용료, 징수교부금, 이자수익 등 직접적인 재화나 용역의 반대급부로 발생하는 수익
- 3) 과태료, 과징금, 변상금, 이행강제금, 자산처분이익 등 비반복적, 비경상적으로 발생하는 수익

### ④ 기타 재정상태 지표

(단위 : %)



1) 부채비율이 낮을수록 재정상태가 양호함을 의미합니다.

2) 부채는 실제 채무이외에도 선수수익(해당 회계연도에 미리 받은 돈), 퇴직급여충당부채 등 예상되는 지출금액을 추정하여 반영하기 때문에 실제 차입한 채무보다 범위가 넓습니다. 우리 도는 22년 재난/재해관리기금 전출, 충남육아종합센터 건립 등을 위한 금융기관 차입금 발생으로 총 부채가 증가하였습니다.

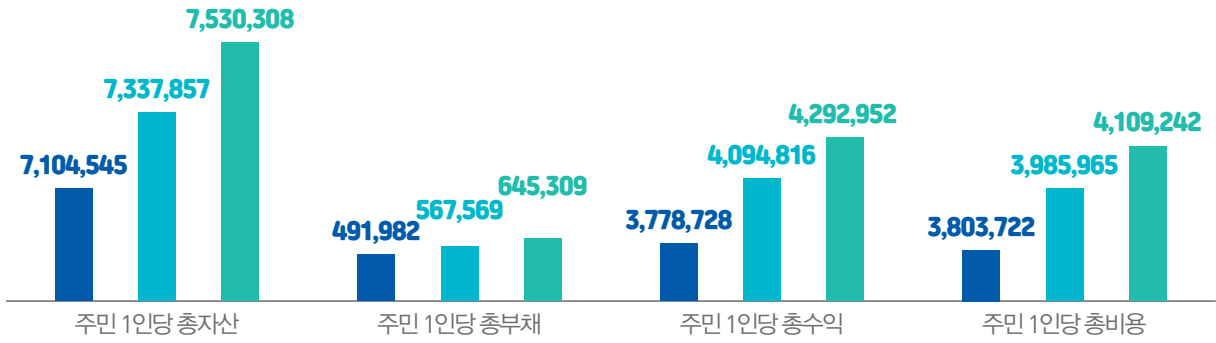
※ 재정자금이란? 재정지출에 총당되는 모든 자금으로 각 회계의 세입세출 및 세입세출외현금을 뜻합니다.



⑤ 기타 주요 재무지표 분석

▶ 재무제표 주요 지표분석을 통해 우리 도의 재정여건 및 재정건전성을 확인할 수 있습니다.

**주민 1인당 자산·부채·수익·비용** ■ 2020 ■ 2021 ■ 2022 (단위 : 원)

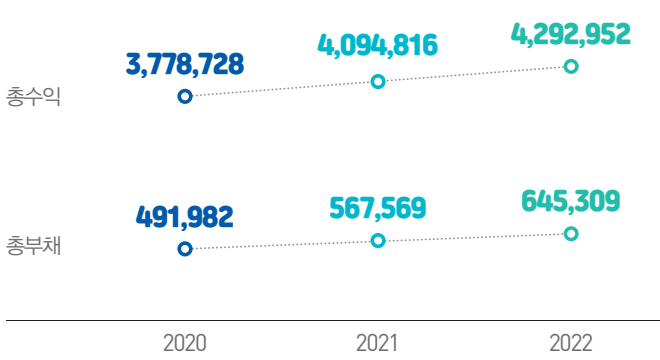


구분	2020	2021	2022
	금액	금액	금액
주민 1인당 총자산 <sup>1)</sup>	7,104,545	7,337,857	7,530,308
주민 1인당 총부채	491,982	567,569	645,309
주민 1인당 총수익 <sup>2)</sup>	3,778,728	4,094,816	4,292,952
주민 1인당 총비용	3,803,722	3,985,965	4,109,242

1) 자산이 많고 부채가 적을수록 공공서비스 제공에 따른 비용과 편익의 관점에서 장래세대가 받게 되는 순수한 편익이 증가하기 때문에 도민에게 유리합니다.

2) 수익이 높은 것은 도민이 부담한 세금과 중앙정부의 지원금이 많다는 것이며, 비용이 높다는 것은 행정서비스 제공에 지출한 돈이 많다는 뜻입니다. 따라서 지방세 수익이 적고 비용이 높을수록 도민에게 유리합니다. 그러나 수익이 증가해야 보다 질 높은 행정서비스를 받는 데 유리하다고 볼 수 있는 측면이 있고, 비용이 수익을 초과하면 외부에서 돈을 빌리게 되어 채무와 그에 따른 이자가 발생하여 세금으로 총당되기 때문에 이는 곧 도민의 부담으로 이어지게 됩니다. 따라서 비용이 수익을 초과하지 않고 비슷한 것이 이상적이라고 할 수 있습니다.

주민 1인당 총부채 · 주민 1인당 총수익

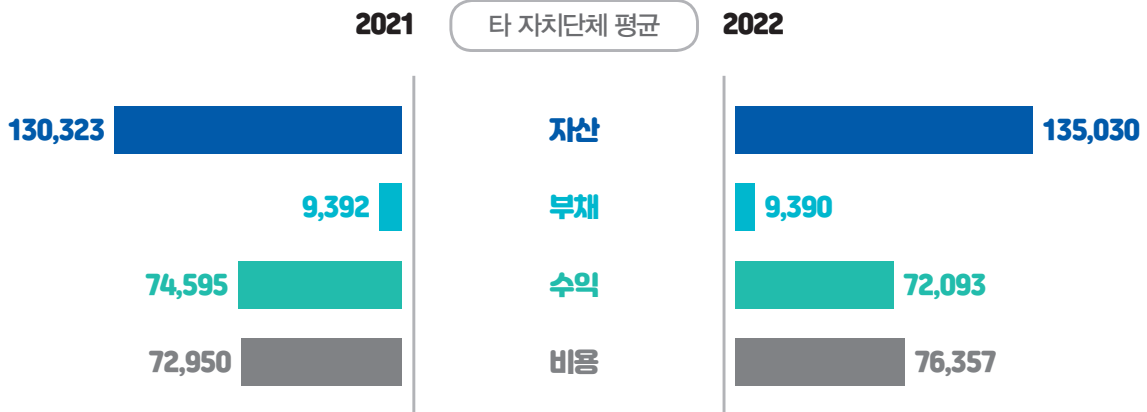
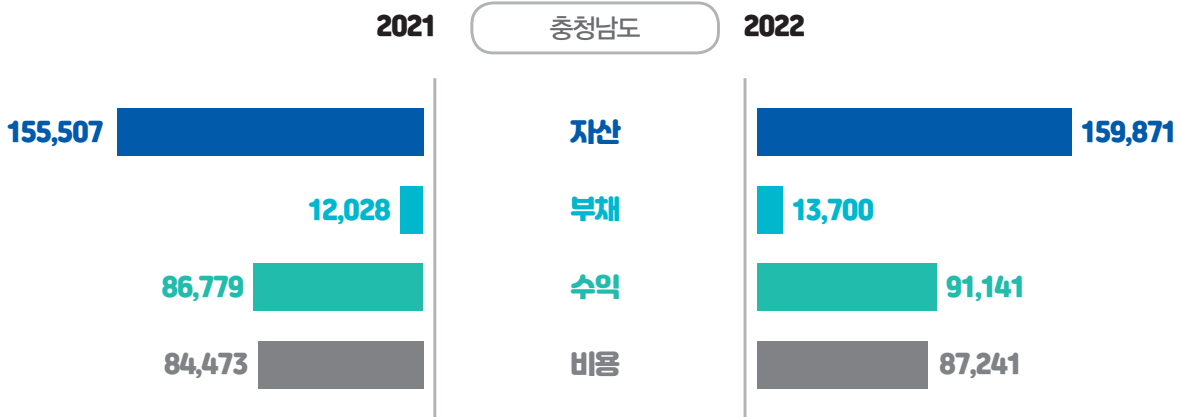


※ 주민 1인당 부채와 수익과의 관계?  
▶ 주민 1인당 부채와 수익간의 그래프 관계가 멀어질수록 재정운영이 긍정적이라고 평가할 수 있습니다.

### 최근 2년간 타 자치단체의 평균과 비교

(단위 : 억원)

▶ 합리적인 비교분석을 위해 충청남도과 인구, 예산 수준이 비슷한 충북, 전북 2개 광역자치단체의 자료를 이용하였습니다.



#### 자산

매년 증가하고 있으며,  
재정규모가 유사한  
지방자치단체 평균에 비해  
높은 수준입니다.

#### 부채

매년 증가하는 추세에 있으며,  
재정규모가 유사한  
지방자치단체 평균에 비해  
높은 수준입니다.

#### 수익

매년 증가하고 있으며,  
재정규모가 유사한  
지방자치단체 평균에 비해  
높은 수준입니다.

#### 비용

증가하고 있으며,  
재정규모가 유사한  
지방자치단체 평균에 비해  
높은 수준입니다.

한눈에  
보이는  
충청남도  
살림살이



32255 충청남도 홍성군 홍북읍 충남대로 21  
[www.chungnam.go.kr](http://www.chungnam.go.kr)

# 힘차게 성장하는 충청남도 대한민국의 힘이 되겠습니다

VISION

힘센충남 대한민국의 힘

도목  
소나무



우리 민족의 유구한 역사와  
함께 해온 나무로  
사시사철 푸르름은 충절과  
지조의 충남정신과  
울곧은 마음을 가진  
충남인을 닮음

도화  
국화



그윽한 향내음과  
꾸밈새 없는 소박한 모습으로  
강인한 생명력은  
지조와 고고한 성품을  
자랑으로 여기는  
충남인의 표상을 의미

도조  
참매



백제인이 사랑한 새로  
용맹스럽고 포기할 줄 모르는  
끈질긴 성격은 수많은  
애국열사와 위인들을 배출한  
충절의 고장인  
충남인의 기개를 상징