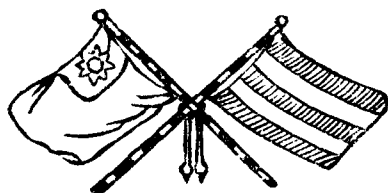


中華民國五年冬月初版

廣九鐵路旅行指南

中華民國五年冬月初版



編輯 本路車務處

審定 本局營業科

排印 黃沙悅興祥

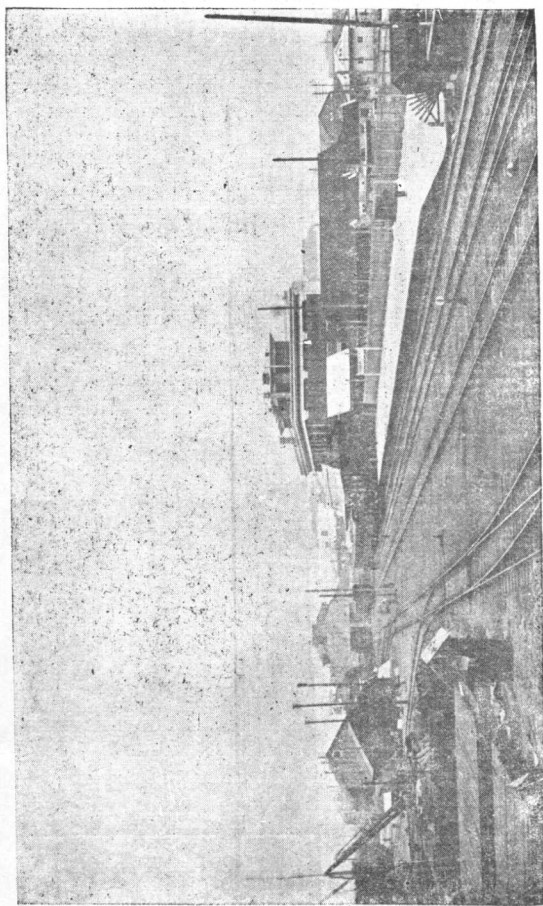
發行 本局庶務科

分售 本路各大站

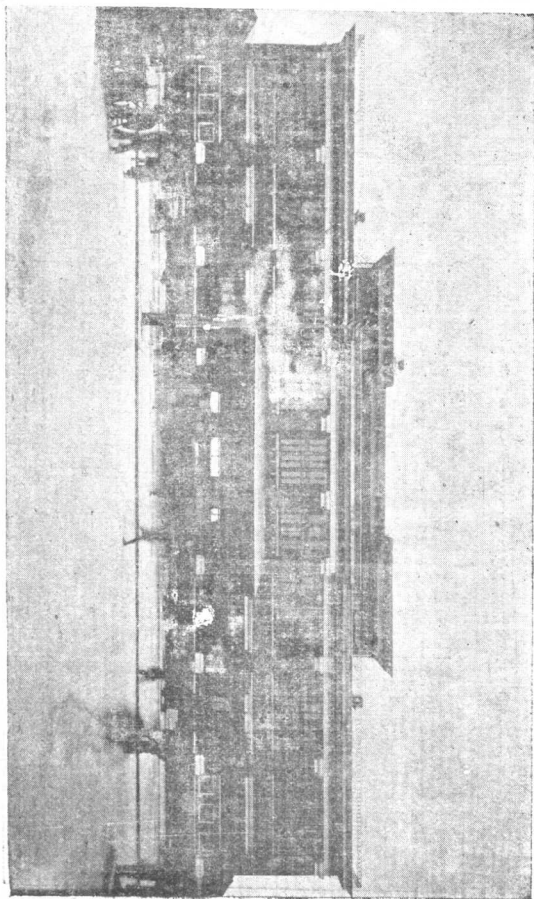
每部定價小洋二角半

廣九鐵路旅行指南

廣州沙頭車站



本路首站因限於地勢除樓下爲車務員司辦事處外其餘及樓上爲辦事處各部分人員辦公之所



廣 州 大 沙 頭 車 站 正 面

廣九鐵路旅行指南序

中國鐵路旅行指南導源於京奉自是以後而京漢而株萍賡續出版濶密但里一編得以周知沿路名勝引起遊覽興味而鐵路營業亦於是乎激增蓋此其意不逾三百華里軌道敷設僅賁禹東官增城寶安數縣治所過都邑山川名勝非無一二然距離軌綫多在二三十里以外似不足供豪商碩賈文人墨客旅行之資料然則是編胡爲而作也本路自大沙頭至深圳曰華段自深圳至香港九龍曰英段華英兩段聯軌爲華洋出入總匯然因彼此政治習慣不同故車上員司之辦事手續亦因而各異是編裒列兩段站名里數閱者可以周知本路與他路特殊之點便一自通車後省港之遙竟日可以往返視輪船爲尤便車次開到時刻與各鄉輪渡銜接便二是編備載客貨運送章程檢查最易便三人事介紹藉知商貨暢滯狀況得以樂觀時變便四其他紀載雖或病在簡畧站圖風景以此

間電版奇劣亦屬備數將來若接軌粵漢環城名勝較多爾時當再加拓影片以
餉遊客然遊客手此一編亦未嘗不可供茗柯之譚屑驢背之詩料雖不敢希蹤
大雅幸毋以人云亦云見譏則編者之志也

中華民國五年十一月

日新會溫德章序

例言

概說

廣九路綫全圖

華英兩段載客運貨聯合價目規則 附各表

載運搭客行李貨物包裹物件銀兩價目章程

華英文搭客行車簡章

餐車食品價目單

廣州市城全圖

廣州市內城

廣州市外城

古蹟

名勝

寺觀

廣州城輿地全圖

衙署局所

會館

學校

報館

茶樓酒館

戲院

商務

代步

流通貨幣

大沙頭站

石牌場

車陂站

吉山場

烏涌場

南岡站

新塘場

唐美站

雅瑤場

仙村站

石廈場

石灘站

石滙溪場

石龍站

西湖場

南社場

橫瀝站

常平站

土塘場

樟木頭站

林村場

塘頭厦站

石鼓場

天堂圍站

平湖站

李朗場

布吉站

深圳墟場

深圳站

英
段 上水站

粉嶺站

大埔墟站

大埔站

沙田站

油蔴地站

紅磡站

九龍站

凡例

一是編全爲記載事實文字不避粗俚以期普通適用篇幅惟求簡括以便行旅易携

一沿路以車站爲綱以古蹟名勝物產輸出品輸入品等項爲目

一前列各項以在車站附近約數十里向著名者爲限其在遠方而於交通運輸行旅無關係者概從簡略

一廣州爲東南沿海要區且爲粵東省會故別爲一欄詳叙建城原始以供省覽

一本路爲華英兩段自大沙頭起至深圳止爲華段計程二百七十餘里自深圳至九龍爲英段計程六十餘里

一車務規則爲旅客所應知故將本路關於運輸各章程摘要編入

一編內所記里程全按華里計算

一編內各項得之實地調查與採輯書籍者各半其不周不盡之處在所難免閱者諒之

概說

敷設之緣起

廣九路綫分華英兩段華段歸中國國家建築英段由英政府建築華段築費係由中英公司允代中國國家出售借款股票英金一百五十萬鎊當前清光緒二十五年中國總理衙門轉派督辦鐵路盛宣懷與中英公司訂立草合同光緒三十三年在外務部訂立正式合同即於是年在廣州省城設局開辦

路綫情形及兩段接軌地點之辦法

路綫由中英公司保薦之總工程司勘定自廣州城外東隄東濠橋之東大馬路界內爲起點經番禺增城兩縣屬地至東莞屬之石龍鎮爲第一段建築工程由石龍至寶安縣屬之深圳爲第二段建築工程過此以往至九龍仍屬寶安縣境卽英租界地該段工程歸英政府建築華英兩段中隔深圳河一道當時議定建

築鐵橋渡河之北岸橋墩由華段建築河之南岸橋墩及橋梁由英段建築即以鐵橋爲兩段接軌之處

興工竣工之時期

本路係前清光緒三十三年七月興工宣統二年十月築至仙村三年四月築至石龍八月築至深圳適英段亦築至該處橋梁告成因同時竣工接軌全路通車

建築之經費

本路建築工程自大沙頭首站起至深圳站止共購地一萬一千六百四十畝共計價洋一百六十七萬五千元全路工程費用自前清光緒三十三年七月起截至宣統三年九月止共計一千二百零八萬零零四十壹元

營業之狀況

廣州香港兩處出入口洋土各貨繁多中間各站物產以蔬菜瓜果爲最盛而石

龍爲東江總滙之區輸出輸入頗稱暢旺惟廣州首站設在極東距繁盛商場頗遠而九龍與香港又相隔一水致接駁稍爲轉折現經招商攬載貨物代客運送務臻利便運輸前途漸有起色茲將最近五年營業進步表列下

廣 九 路	年 分	進 款		支 款	
		進	款	支	款
	宣統三年分	223,535		200,336	
	民國元年分	608,108		616,330	
	民國二年分	784,433		745,401	
	民國三年分	867,811		813,904	
	民國四年分	835,485		831,721	

廣九鐵路載客運貨價目章程

總例

本鐵路華英兩段。業已按軌通車。載客運貨。茲將兩段路局合訂價目章程
于後。

華段乃本鐵路之一段。由廣州省城。至英租地交界深圳河之北岸爲
止。

英段乃本鐵路之一段。由英租地交界深圳河之北岸至九龍埠爲止。

華英兩段合稱之曰本鐵路。

華段由交通部所設之鐵路局管理。設在廣州省城大沙頭。

英段由香港政府所派之總管管理。

華英兩段。皆稱之曰路局。

凡在廣州省城或石龍。及在廣州省城與石龍之間各車站。購買香港直通快車客票貨票者。其車費如本章程內載之第一號客票價目表。並甲乙兩號貨票價目表。所開數目係以香港銀圓伸合廣東銀圓者。即須照廣東銀圓數目交付。

凡在英段內各站購買直通客票貨票者。須照香港銀圓數目交付。

凡在華段石龍以下各站至深圳往來者。及在英段各站往來者。購買直通聯票。在英段須照香港銀圓交付車費。（詳見第二號客票價目表）在華段須照廣東銀圓。交付車費。詳見（第三號客票價目表）

凡由英段各站至深圳。其車費係以香港銀圓定價。其由深圳至華段各站。其車費係以廣東銀圓定價。合成香港銀圓。其合價定數。由兩段路局隨時酌定。

凡由華段各站至深圳。其車費係以廣東銀圓定價。其由深圳至英段各站其車費。係以香港銀圓定價。合成廣東銀圓。其合價定數。由兩段路局隨時酌定。

凡在英段交付銀毫銅仙。須照香港定例。銀毫不得過貳圓。銅仙不得過壹圓。他處銀毫銅仙概不收用。

凡搭客乘坐直通客車由廣州市城至香港者。須驗明客票係屬直往香港。非係僅至九龍。客車將到九龍車站之時。須向收票人換取過海船票。無須再給船費。其買來回票者。須留存回頭車票半截。並向收票人另取回頭過海船票。

凡直通快車。不售油蔴地及紅磡兩站客票。搭客可買九龍客票。可在紅磡下車。

廣九鐵路載客價目章程

第一條。華英兩段行車時刻表。其客車在各站停開時刻。隨時由兩段路局訂定刊印頒行。惟路局不能保其必准。倘遇遲悞。以致搭客吃虧損失情事。亦不任咎。

第二條。搭客購買客票須於開車定時二十分鐘之前到站購買。以免遲悞。

第三條。本鐵路須視客車座位之有無。然後發售客票。收受車費。

第四條。搭客購買客票。須將客票及找換之數。當時在售票處點驗清楚。然後離開。否則如有錯悞。概不退換。

第五條。如搭客已經購票。而車上無位可容。可持此票乘坐後開之車。如其不願乘坐。須於即日將票退還。取回票費。

第六條。如搭客已經購定某等客票。而車上該等無位可容。可隨便乘坐次

等座位。其所交之車費。除將該次等票費照收外。其餘車費如數退還。

第七條。如搭客已經購定某等客票。而欲乘高等座位者。可向站長說明。補付該高等車費。另取補收車費票一紙。以憑乘坐。

第八條。如搭客已經購定客票。因疾病或因他故而不及乘車。即須告知站長。可將原票註明。准搭後開之車。

第九條。無論何人未經本路員司允許。不得登車乘坐。其執有客票。及正當免票者。不在此例。

第十條。凡搭客執有客票免票者。如有本路員司查問。即應將票交出驗看。到站時須將客票繳交。倘有不遵照辦者。應按後開第十一十二十三條。分別補收車費。

第十一條。凡搭客如無客票。或持過期客票。或已撕破票。以致字跡號數日

子模糊。不能辨認。或經本路員司查問。不肯將票交出驗看等情。應照自車開行之首站起算加倍收費。倘搭客先向車守說明原由。聲明在某站上車。須向車守取一字據。俟到所至之站。將字據繳交。方可按其所來之站。照定價收費。

第十二條。補收車費。華英兩段各歸各收。即如由省城至深圳一段。歸華段自收。由香港至深圳段內。歸英段自收。

第十三條。如有搭客未經特准。越乘高等座位。與其所執之票不符。或越過其票所指之站。均按短納之數。加倍補收車費。

第十四條。如有搭客在車未開之前。欲將其票換作高等。可照補付車費。即將原票調換高等客票。

第十五條。如有搭客在半途中。欲將原有之票換作高等者。應由車守補收

車費。並按照第七條發給補收車費收條。

第十六條。凡搭客既已補付車費。即須索取定式收條一紙。驗明所填數目。與所付之數。是否相符。

第十七條。凡有染患傳染病症者。如核症、霍亂、喉症、癩瘋、瘧、痘、疹、大腸熱、大熱症、哮喘等症。本路概不搭載。

第十八條。本路客座。現設頭二三等。如將來添設別等客座。再由兩段國家酌定。

第十九條。本路客票價目刊列後。附價目表內。照表算收車費。

第二十條。凡三歲以下幼孩免收車費。由三歲以上至十二歲以下減半收費。二等車費至少以半毫起碼。

第二十一條。乘車搭客。凡值本路員司查票。一經查問。須將免票或客票交

出驗看。及將到所至之站。應將所持之免票或客票。交該員司驗收。如係長期免票或長期客票。若屆期滿。亦應繳交查票員司收回。

第二十二條。凡付各項車費。本路不收銀行支票（即銀則）

第二十三條。凡來回客票祇准本人持用。不得轉給別人。

第二十四條。本路發出來回客票。其回頭客票之半截。如未用過。無論已否逾期。例不退回車費。

第二十五條。凡有合羣遊歷。體操、打獵、或戲班人等。如欲乘車。可詢廣州省城或九龍路局。議訂特別車費。

第二十六條。凡欲留定各等座位。須於二十四點鐘以前函知九龍或廣州省城車務總管。預先訂定。

第二十七條。凡欲僱用專車。請預先函知本路。駐九龍總管。或駐省城車務

總管。倘訂僱之車。係直通兩段者。應由華英兩段路局會商辦理。

第二十八條。凡屬本路僕役。客商切勿給予賞錢。僕役八等。倘有無禮慢客等事。在英段請告知九龍英段總管。在華段告知省城大沙頭華段車務總管究辦。

第二十九條。諸色人等。除搭客外。不准聚集車站月台之內。如係來站迎送親友者。由站長酌量准其入站。

第三十條。當火車行動時。搭客應就座位。切勿站立車之兩端門外。與及車級之上。並不宜由此車越過彼車。往來散步。以免有意外之虞。搭客更宜注意。凡當火車行動時。切勿上車下車。在英段犯此。則處壹百元以下之罰金。在華段犯此。則送交本鐵路局員究辦。

第三十一條。凡在英段候車房內。與及專留爲女客及不吸烟之客乘坐客車

之內。無論何人。不許吸煙、嚼煙、吸鴉片煙。以及他種煙類。並不得在候車房內各車之上。或車站月台之上。隨意噴涕唾痰。如有違犯。每次處以十元以下之罰金。如曾經本路員司或他搭客告誡而仍不聽者。除照上開之例處罰外。即由該員司令其離車。並將車費充公。

第三十二條。單次客票。祇可當日使用。隔日作廢。

第三十三條。凡持單次客票搭客。如未到客票所指之站。不得在半路之站下車。其執有長期票者不在此例。

第三十四條。所有本路各站客票。價目列表于後。

簡明行車時刻表

●省港直通快車開到時刻●

大沙頭開 上午柒點廿伍分

九龍到

上午拾壹點正

石龍樟木頭塘頭廈深圳停車

大沙頭開 下午叁點貳拾分

九龍到

下午陸點伍拾伍分

車陂石龍樟木頭深圳停車

九龍開 上午捌點零伍分

大沙頭到

上午拾壹點肆拾伍分

深圳石龍石灘停車

九龍開 下午貳點伍拾分

大沙頭到

下午陸點肆拾二分

深圳石龍停車

●省港直通慢車開到時刻●

大沙頭開 上午捌點叁拾伍分

九龍到

下午肆點叁拾伍分

中途各站停車

九龍開 上午玖點叁拾分

大沙頭到

下午伍點貳拾分

中途各站停車

●大沙頭至石龍客車開到時刻●

石龍開 上午陸點肆拾伍分 大沙頭到 上午玖點叁拾分 中途各站停車

大沙頭開 下午肆點式拾伍分 石龍到 下午陸點卅式分 中途各站停車

◎石龍至深圳客車開到時刻◎

石龍開 上午陸點拾分 深圳到 上午玖點式拾叁分

深圳開 下午壹點正 石龍到 下午肆點式拾分

原
书
缺
页

原
书
缺
页

來回客票祇售頭等二等兩種。照定價加半收費。

第三十五條。香港九龍至石龍來回票。祇售頭二等。自售票之日起。限三日內來回。廣州九龍香港來回票。頭二三等均有售。限八日內來回逾期俱作廢。

第三十六條。搭客行李例須購票。

第三十七條。凡行李由本路載運者。須用英文或用華文標明住址記號。以免錯亂。

第三十八條。搭客乘車隨帶小包。其中若非貨物。並非危險臭惡之物。可置於車內近座位之架上。或置座位之下。但不得阻礙他客。

● 隨帶行李應免收費限數如下

頭等每位。限帶一百三十三磅即一百斤。

二等每位。限帶一百磅即七十五斤。

三等每位。限帶六十七磅即五十斤。

其逾限者應照後開價目預收車費

行李每百斤（即一百三十三磅）每英里定價一仙至少算作五十斤以十英里起碼計收車費以最近之每五仙加算（如一二仙則不收三四仙作五仙算六七仙作五仙七仙半以上作一毫餘照類推）

第三十九條。免費行李如搭客係包定座位。應按其所計票數若干計算。

第四十條。如遇有票行李。遺存本路地方。無人認領。逾二十四點鐘限後。

移存棧內。每日每件。計收棧租銀半毫。不足一日亦照一日算。

第四十一條。凡無人認領之行李。即送存本路九龍或省城管理失物處。至

六個月期滿後。當衆拍賣。所收物價充公。

第四十二條。搭客裝運行李。須於未開車之前二十分鐘。交到車站查驗購票。遲則不許裝運。故望搭客預早將行李送到車站。以免遲悞。

第四十三條。凡行李未經購票付費。或由客人自己攜帶。如有遺失損壞等情。本路概不任咎。倘有易破物件。作為行李裝運者。遇有損壞。本路亦不任咎。

第四十四條。凡裝運行李。例由起運之站。發給收條。交與搭客收執。俟到所至之站。須將原收條繳交與站上執事之人。憑條交回行李。

第四十五條。各項包件。除金銀貴重物件。及危險臭惡之物外。每担每英里一仙。運費以一毫起碼。重量半担起碼算收。

第四十六條。包件算費。或權輕重。或度長短。收費概以較高之價計算。每三立方英尺作一百斤。

第四十七條。裝運包件。無論交於何次火車。發寄人須于未開車之前二十

分鐘。將包件送到車站管理包件處。以免遲悞。

第四十八條。裝運包件。應逐件計算。如發寄人將兩件或多件纏束爲一。則作一件算費。倘有意外危險。歸物主擔任。

第四十九條。凡包件內裝有易壞品物。如冰雪鮮果蔬菜等類。倘有霉爛等事。均歸物主擔任。並須先付車費。按照包件價目折半算收。至少以銀一毫起碼。

第五十條。凡易腐壞品物。裝運到站。如收貨人不肯提取。或無人承認。過十二點鐘後即由站長酌量拍賣。照例應收之費。則由拍賣所得款內扣除。其餘交還收貨之人無庸知照貨主。

第五十一條。凡寄包件。須將寄件人收件人姓名及站名。用華英文標寫明白。免有交錯之虞。

第五十二條。凡包件運到車站。收貨人應來提取。本路不任通知之責。倘過

期限不來提取。則應照章補收延攔車輛之費。收貨人不得以未經通知貨到推諉。

第五十三條。凡包件寄到車站。七日以後。無人來取或無從送交。則每件每日應納存棧費銀半毫。不足一日。亦算一日。倘逾一月無人認領者。即送省城或九龍管理失物處收存。

第五十四條。凡狗由客車裝運。每隻照三等客票價收費。應戴頸圈口套。須置于車守房或狗箱之內。搭客不得帶狗隨入客車。

第五十五條。裝運特別物件價目如下。如有損失應歸搭客擔任。

● 腳踏車 (照三等客票原價收費)

● 孩童遊逛手車 (照三等客票原價收費)

● 東洋車 (照二等客票原價收費)



電汽腳踏車

(照二等客票價加倍收費)



轎

(照頭等客票原價收費)



空棺

(照頭等客票原價收費)



靈柩

(照頭等客票原價四倍收費)



電汽車

(照頭等客票原價三倍收費)



西式四輪馬車

(照頭等客票原價三倍收費)



西式兩輪馬車

(照頭等客票原價三倍收費)



單輪手推車

(照三等客票原價收費)



手推車

(照三等客票原價收費)



縫衣機器

(照三等客票原價收費)



織物機器

(照三等客票原價收費)

◎ 打字機器 (照三等客票原價收費)

第五十六條裝運牲口價目如下

◎ 狗 (照三等客票原價收費)

◎ 水牛 (每隻每英里收費伍仙)

◎ 馬 (每隻每英里收費五仙)

◎ 黃牛 (每隻每英里收費三仙)

◎ 綿羊草羊 (每隻每英里收費一仙)

◎ 豬 用籠裝 (每隻每英里收費一仙)

◎ 牛母帶乳牛各一隻 (每隻每英里收費肆仙)

第五十七條。凡裝運土產物品。均須預付車費。

第五十八條。搭客隨帶土產物品(鷄鴨在內)無論用籃或包或笊裝載。每件

重數不逾一百斤者。均按第肆十五條包件價目。減半算收車費。每件起碼收洋一毫如兩件同屬一主一担挑者。作爲一件算收車費。

廣九鐵路運貨價目章程

第一條(甲)茲將本路華英兩段各站站名。廣州省城至九龍。並由九龍至廣州省城里數。以英里計算開列于後。

由廣州省城至九龍之英里		由九龍至廣州省城之英里	
站名	英里	站名	英里
出省城大沙頭至		由九龍起至	
石牌	三里六三	紅磡	一里
車陂	七里九零	油蔴地	二里四一
烏涌	十二里九八	沙田	七里二二
南崗	十七里零九	大埔	十三里二七

南社	西湖	石龍	石瀝滙	石灘	石廈	仙村	稚瑤	唐美	新塘
四十五里七四	肆十二里一四	四十里一五	三十六里三四	三十四里七七	三十貳里二五	二十玖里	二十五里五四	二十三里六一	二十一里六七
林村	塘頭廈	石鼓	天堂圍	平湖	李朗	布吉	深圳	粉嶺	大埔墟
四十五里一七	四十二里五五	三十九里八七	三十七里八二	三十四里四七	三十里三五	二十七里零七	二十貳里二四	十八里七三	十肆里五四

橫 瀝	四十九里七四	樟木頭石馬	四十九里八五
常平木倫	五十三里二零	土 塘	五十四里七七
土 塘	五十六里二零	常平木倫	五十七里六七
樟木頭石馬	六十一里一四	橫 瀝	六十一里二三
林 村	六十五里八零	南 社	六十五里二三
塘 頭 廈	六十八里四二	西 湖	六十八里八三
石 鼓	七十一里一零	石 龍	七十里八二
天 堂 圍	七十三里一伍	石 瀝 澗	七十四里六三
平 湖	七十六里五零	石 灘	七十六里二零
李 朗	八十里六一	石 廈	七十八里七二

布吉	八十三里九零	仙村	八十一里九七
深圳	捌十八里七三	雅瑤	八十五里四三
粉嶺	九十二里二四	唐美	八十七里三六
大埔墟	九十六里四三	新塘	八十九里三零
大埔	九十七里七零	南崗	九十三里八八
沙田	百零三里七五	烏涌	九十八里三九
油蔴地	百零八里五六	車陂	百零三里零七
紅磡	一百零九里九七	石牌	一百零七里三四
九龍	一百一十里九七	大沙頭	一百一十里九七

第一條。(乙)其計里數之法。上行車則由九龍站之軌道盡頭檔車處起算。

下行車則由廣州省城大沙頭站之軌道盡頭檔車處起算。

第二條。車站管理貨物處。除星期日並公眾放假之日外。每日由上午七點鐘至下午五點鐘。開門交收貨物。

第三條。本章程所載價目。現在實行。惟本路兩段路局。可以體察情形。隨時更改。

第四條。本章程內載價目。似無錯誤。但本路不擔任其絲毫不差之責。

第五條。如有他項事件。爲本章程所未載者。可問本路英段九龍總管。或問華段廣州省城大沙頭車務總管。

第六條。本路員司伙役。如有辦事疎忽。無禮慢客等情。在英段請告知九龍總管。在華段請告知廣州省城路局。

第七條。凡有貨物運寄除另訂專價之外。皆係按照訂定價目。以每擔每英

里計算。但按尺寸每擔不得過三立方英尺。倘逾此額。則應按尺寸計算。每三立方英尺作爲一擔。惟回頭空件不在此例。

第八條。如有計數錯悞。多算車費貨物損壞等情。一到所至之站。即當告知站長。或告知九龍總管。或告知廣州市城車務總管。

第九條。兩段執事員役。無論如何。不准收受客商賞錢。

第十條。凡本路各站站長。管貨司事。與及經由兩段路局認准之代理人員。均有收取價目表內載明貨車裝運各項貨物牲口雜貨車費之權。客商交付車費。或額外等費。須要留心。除交與上開之員司外。切勿交與別人。並交欸時須要取回本路刊印定式收條爲據。

第十一條。凡運容易霉爛破壞危險臭惡各貨。（詳見第六十六十一條。）以及特別貴重物件。牛羊牲畜（詳見第五十七條）均須先在起運車站交

付車費。然後裝運。除另訂辦法外。其餘貨物。華英兩段各自收其本段車費。即如寄貨之站。向寄貨人先收其本段應得車費。然後裝運。收貨之站。向收貨人照收其本段應得車費。然後交貨。茲將其辦法詳列于左。

如華段有貨寄往英段。華段之站即將其本段應收車費先行收訖。然後裝運。並將運貨單寄往英段之站。列明英段應收車費之數。以便該段照收。然後交貨。

如英段有貨寄往華段。英段即將其本段應收之車費先行收訖。然後裝運。並將運貨單寄往華段之站。列明華段應收車費之數。以便該段照收。然後交貨。

第十二條。凡客商欲在香港九龍間運寄貨物。或欲直運至香港港口船邊。

請看第十七條內載辦法。

第十三條。本路裝運貨物。開列等第。分別算收車費。請看後開貨物等第表第十四條。本路直通貨車。裝運貨物車費列表于後。

(甲)由廣州省城至石龍段內各站。運至英段各站價目表。

貨物等第	每噸總共運費		每擔總共運費	
	廣	港	廣	港
危險貨	二拾六元七毫半	二拾五圓	二圓零二仙	一元八毫九仙
頭等貨	二圓四毫半	二員三毫	二毫	一毫九仙
二等貨	二圓四毫	二元二毫五仙	壹毫捌仙	一毫七仙
三等貨	一圓六毫	一員伍毫	一毫三仙	一毫二仙
四等貨	一圓零伍仙	一圓	九仙	捌仙

任擔主貨歸均外意有倘

至少收銀五毫起碼

以上所定價目。貨物如有意外。均歸貨主擔任。裝卸費亦歸貨主自給。車輛倘有耽擱逾限。應照定章算收耽擱車輛之費。

按照上開價目裝運整車。頭等二等三等或四等貨物。每半年能運二百五十噸至五百噸之數。車費每百元減收二元半。能運至五百噸以上。車費每百元減收五元。

(乙) 在廣州省城至石龍段內各站運至英段各段價目表。

貨物等第	每噸總共運費		每擔總共運費	
	廣	港	廣	港
危險貨	四十二元一毫二	三十七元五毫	三元一毫九仙	九毫九仙
頭等貨	三元陸毫九仙	三元四毫半	三毫	二毫八仙
二等貨	三元六毫三仙	三元四毫	二毫九仙	二毫柒仙
三等貨	二元四毫	二元二毫五仙	一毫八仙	一毫七仙
四等貨	一元六毫	一元五毫	一毫三仙	一毫二毫

任擔主貨歸均外意有倘

至少收銀五毫起碼

以上所定價目。本路包理裝卸。如貨物裝包妥固。經本路收運者。倘有遺失損壞。交貨時聲明價值。由本路認賠。惟每件至多賠銀一百元爲限。如寄貨人曾將貨物價值聲明在先。另加保險者。不在此例。

原书缺页

原书缺页

華段本段裝運貨物價目表

整車運費

貨物	每噸運費	英里
等第	每噸運費	每擔運費
頭等	銀五仙	錢五文
二等	銀四仙	錢四文
三等	銀三仙	錢三文
四等	銀二仙	錢二文
危險貨物	銀一毫	銀五仙

至少收銀五仙起碼

第十六條。所有在英段本段載運客貨價目。另看英段客貨價目表。

第十七條。除第十四條所列各價目外。客商可將貨物直運至香港。或至香港港口船上或直由香港及香港港口船上運至各站。惟須按照下列價目表加付運費。此項運費或另行交付。或加入英段應收費內。聽從客商自便。

由廣州省城石龍兩站裝運貨物至香港。或香港港口船上。或往或來。應加運費如左。

貨物等第	整車每噸應收之費	零裝每擔應收之費
危險貨	一元七毫五仙	一毫六仙
頭等貨	七毫五仙	八仙
二等貨	七毫五仙	八仙
三等貨	七毫五仙	七仙
四等貨	五毫	六仙

其載運規則開列于後

(子) 凡貨物每件重逾一噸者。另議特別運費。

(丑) 凡貨物每担面積過三立方英尺者。則每三立方英尺。仍作一担加收運費。

(寅) 該貨物係由駁艇運至香港。泊在灣仔。或中環。或上環一帶海旁交收。或泊在香港港口之內船旁交收。

(卯) 凡駁船泊到海旁。須于當日起貨。否則每日按照上開價目折半加收耽擱駁船之費。如係特等貨物。既經運到。至當日下午七點鐘尙未起卸者。即當代爲起卸。寄存貨倉。除收上開之費外。尙須按照下開價目。另收貨倉租費及起卸挑工費如左。

尋常貨物

（無論由何站或至何站）
惟省城石龍兩站不在此例

貨物等第	整車裝運每噸應收船費挑費	零碎裝運每擔應收船費挑費
危險貨物	二元	一毫六仙
頭等貨物	八毫五仙	八仙
二等貨物	八毫五仙	八仙
三等貨物	七毫五仙	七仙
四等貨物	六毫五仙	六仙

除特等貨物外。其餘各項貨物。如于駁船停泊香港海旁四十八點鐘內
未經起卸者。自應代為起存貨倉。其應收倉租挑費如左

各等貨物每担每月倉租（不足一月亦算一月）四仙。挑費二仙。凡代起

存倉之貨鐵路並不代保火險。

(甲) 如遇扯起黑色風颶號誌之時。所有來貨暫存九龍貨倉。一俟天色
清明。即行載運過海。

(乙) 凡貨物載運過海。遇有水上各項意外情事。承運之人不任其咎。
(丙) 火油精。石腦油。與及此等同類品物。不能載運過海。

(丁) (損傷貨物) 凡貨物載運過海。如遇有平常損傷。為挑夫所致者。
應由承運人賠補。其補費已包在以上所定價目之內。惟遇有水上
各項意外情事。承運人不任其咎。至于貨物。由鐵路車上收到時。
外面已有傷損。即應照由鐵路收到時之原樣付交。收貨之人須當
日將該貨提去。否則代為起卸寄存貨倉。按照以上所開各項價目
收費。

第十八條。本路裝運貨物計算斤兩如左。

一斤爲一磅零三分之一

一百斤爲一担

十六担八十斤爲一噸

由一斤至五十斤作半担算收車費

由五十一斤至一百斤作一担算收車費

第十九條。零担貨物。係以路程遠近算收車費。其零數如不足一仙者。亦作一仙算。

第二十條。凡由貨車裝運貨物。至少收銀五毫起碼。至少十五英里起碼算收車費。

第二十一條。凡寄貨物。如寄貨人未曾列明其中係何貨。或其中貨物不能

列明者。均應照額等貨計收車費。倘有理由可度其中係危險貨物者。則應按照危險貨物算收車費。

第二十二條。凡有不同等第貨物同裝一起。應按其共重之數。照其中貨物之最高等者算收車費。

第二十三條。凡裝運貨主自擔責任之貨。倘有損失。鐵路不任賠償惟全備貨物遺失。或其中一件或數件全行遺失。確因鐵路有意失悞。或因鐵路所用之人役挑夫與及代理轉運之人有意失悞。或被偷竊者。不在此例。如遇行車時貨物爲火焚燬或爲盜賊搶掠。或遇不測之事。即不得謂之有意失悞也。

第二十四條。凡各等貨物。由鐵路代裝代卸者。除車費外。代裝或代卸。每担加首站費用二仙。代裝代卸每担共加四仙。如係算收起碼車費之貨

。不在此例。

第二十五條。凡各等貨物起存碼頭者。應按貨之重量。照後開價目算收碼頭費。起碼以一担計算。

寄貨情節 運往他處 之貨送到 車站惟無 寄貨單	期限 十二點鐘	免費 應收碼頭費 逾限期後每 担每日收二 仙不足一日 亦算一日	注意事理 此項貨物收存碼頭未經鐵路發給收條以前倘有意外概歸貨主自理
運來貨物 等候提取 (木料不在此例)	二十四點鐘	同上	如貨倉地方 有餘可將該 貨收存倉內

第二十六條。凡貨車延逾限期尙未卸車者。應收摺軌車輛之費如左。

軌 摺 情 節	期 限 免 費	逾限期後每車每日應收之費 (不足一日亦算一日)
凡車輛既經發出 惟因客商自悞軌 摺或候其裝載或 等候寄貨單等事	二十四點鐘 {由車輛預備交付 裝載之時起計}	四輪車三元 八輪車五元
凡車輛載有貨物 專候貨主提卸	三十六點鐘 {由車輛預備交付 起卸之時起計}	四輪車三元 八輪車五元

<p>凡車輛放在私家岔道等候客商裝載</p>	<p>二十四點鐘</p> <p>由車輛預備交付裝載之時起計</p>	<p>四輪車三元</p> <p>八輪車五元</p>
<p>凡車輛放在私家岔道等候客商起卸</p>	<p>三十六點鐘</p> <p>由車輛妥備交付起卸之時起計</p>	<p>四輪車三元</p> <p>八輪車五元</p>

凡碼頭費其總數在五仙以下者免收。

凡算就擱車輛之費。或碼頭費。如遇禮拜日。耶蘇降生日。耶蘇復生日。不計。

第二十七條。凡劈柴木料石料碎石。存放鐵路地面者。每月每一千平方英

尺。收地租銀一元。不足一月亦算一月。

第二十八條。所有鐵路收條。及運貨單上所載之貨物斤兩名目。係爲估算車費之用。各人須明此意。

第二十九條。鐵路收條。及客商運貨單上所載之貨物斤兩名目。本路不認作爲准據。無論貨物載運到站。或在中途各站。本路仍有權復行稱量。改正等第。計補車費。

第三十條。凡貨物斤兩。如經復驗。與運貨單上所載數目。相差不過百分之二者。無庸更改。惟不論貨物若干。總不得差過三担之數。

第三十一條。無論何等物件。或作包件。或作行李。或作貨物寄運。如未經妥爲裝固。標號清楚。交與本路承管司事。或代理人手收簽字者。倘有損失。本路不任其責。特此聲明。

第三十二條。凡貨物送到車站。擬由火車裝運。如未經本路承管員司秤過點收並發給定式收條者。倘有遺失損壞。本路不任其責。

第三十三條。凡裝運貨物。遇有後開情節。本路均不任其咎。

(甲) 凡因火患亂事。與及天意不測之事。以致損失者。

(乙) 凡貨物藏入回頭空箱空包。報作空件寄運。以致損失者。

(丙) 凡寄貨物。書有(候人來取)(簽字來取)或(站長轉交)等字樣者。

(丁) 凡包內裝載各種物件。彼此容易相碰損壞者。

(戊) 凡流質貨物。用桶罐裝載。因有裂罅。或箍不緊固。或釘口不密。或接口不實。以致漏洩者。

(己) 凡裝運貨物。因遇意外。或難免之事。以致耽擱者。

(庚) 凡貨物如未妥爲密蓋。以致爲雨水濕壞者。

(辛) 凡貨物以逾運貨章程內載限期尙未提取。無論因何情事以致損失者。

第三十四條。凡貨物潮濕損壞。或裝包不固。由火車寄運者。均歸貨主擔負責任。並于運貨收條內註明。遇有此項貨物。另用特別運貨單。

第三十五條。凡貨物霉爛脆弱危險臭惡者。均歸貨主擔負責任。

第三十六條。凡有貨物其重不過兩担。不合由貨車裝運者。本路有權不收。由貨車寄運如寄貨人情願。可作爲包件交由客車寄運。

第三十七條。凡由火車寄運貨物。須將收貨人姓名地址用華英文標書清楚。第三十八條。凡運貨物。務望用本路所定之減筆英字站名。或華文站名。標

明每件之上。並將同運之貨。總共件數列于站名之下。譬如正頭六件

運往石龍。其每包應號之票如左。

$\frac{S \quad L \quad G}{6}$

$\frac{\text{石 龍}}{六}$

第三十九條。倘係成網牛皮。蘿裝生果。圓桶裝油。與及他項貨物。不能按照平常之法標籤者。寄貨人可用皮塊。或洋鐵片。或木牌。照法編號。

懸掛該貨之上。

第四十條。凡由鐵路裝運貨物寄貨人或其代理人。須用一寄貨單。簽字書明貨物名目重數件數。並寄往之站名。交與車站。以便查驗。

第四十一條。凡裝運貨物。所報名目重量等數。倘本路員司人等與寄貨人彼此有所執論。則該員司人等。有權可將該貨扣留查驗。

第四十二條。本路站長。副站長。管貨司事。均經本路授有向寄貨人及收貨

人索取貨物名目斤兩清單之權。

第四十三條。凡在英段。裝運貨物者。一經車站索取貨物清單。務須據實開報。若有所開不實。不論是否貨主所開。應將貨主議罰。除按照訂定運貨價目表。算收車費外。每貨一噸。其罰款可至二十元之數。一噸以下。其罰款可至十元之數。

第四十四條。凡在華段。裝運貨物者。所開貨物清單。若以多報少。以貴報賤。一經查出。其頭二三四等貨物。均按頭等價目加倍收費。若係危險貨物。則照危險貨價目。四倍算收運費。並可酌量將該貨充公。

第四十五條。凡運貨物。可與寄貨人當面秤計斤兩。倘係大宗貨物。如穀米之類。用包裝載其大小相同者。不必全行過秤。但秤其十分之一。即以勻計其餘可以類推。

第四十六條。凡貨物係以尺寸計算斤兩者。須將該貨。詳細度量。並將其尺寸記註于運貨單之背。

第四十七條。凡發給收條。務將此項收條。所載應填各節。一切填寫清楚。方可發給。如要寄貨人自裝貨物。須候貨物裝妥後。方可發給收條。

第四十八條。凡寄運貨物。本路不能許保一經收到。即由頭次開行之車寄去。亦不能保其到站之準定時刻。

第四十九條。凡貨物運到車站。本路不任通知收貨人前來提取之責。如收貨人延逾限期。尙不到來提取不得藉口未經通知。而不肯付給碼頭費。及耽擱車輛之費。惟本路有便之時。亦可通知。

第五十條。凡整載貨物。運到車站。收貨人不得以其中因有短缺損壞。不肯分開提去。倘有並無短缺損壞之一分。亦不肯提去。准其寄存本路。遇

有意外。歸貨主擔任。並照章算收碼頭費。或耽擱車輛之費。

第五十一條。凡提取貨物收貨人須將寄貨之站。發給寄貨人之鐵路收條。妥爲簽字。繳交收貨之站查核。方能交貨。如收貨人不克親自到站提貨。則須于鐵路收條上簽字。註明交與某人提取。否則不能交貨。

第五十二條。凡寄運貨物或牲畜之鐵路收條。遇有遺失。或因別故。尋覓不得。本路應向收貨人索取收貨保結。方能將該貨交與提去。(保結格式見後)

第五十三條。凡每件貨物。其重在十噸以上者。如未經先行關照本路預備。不得收受裝運。

第五十四條。凡運長大蓬鬆貨物。須另用一車或數車裝載者。謂之(粗笨貨物)此項貨物。另有特別運價章程。請詢本路九龍或廣州省城路局車

務總管。

第五十五條。凡下表所載各種（異常物件）價值一百元以上者。夾藏包件之內。交由火車寄遞。寄物人未經在發寄之站。聲明價值。另加保險。付給保費者。倘有遺失損壞。本路不任賠償。

按照下列價目。付給保費。（第二十三條所載各節不在此例）則由寄物之站。至收物之站遞寄時間。遇有損失。本路擔任賠補。此外則歸物主自負其責。

保 險 費 如 左

- （一）凡幼細磁器皿。玻璃器皿。雲石器皿。按照聲明之價。值百收二。
- （二）金銀器皿。以及後開各種（異常物件）按照聲明之價。值百收二。
- （三）禽獸。值銀二十五元以上者。按照其逾二十五元以外聲明之價。值

百收一。起碼收銀二毫五仙。

第五十六條。凡（異常物件）業經聲明價值。藏在包件之內寄遞者。倘有遺失損壞。本路擔任賠補。惟賠款不能逾聲明價值之數。至于其所聲明之價。是否確實。仍須索賠補者。切實證明。不得以聲明之價值。作為定準。

第五十七條。凡寄包件。據載其中藏有後開各種（異常物件）者。本路承管員司人等。必須真知其中確有此項物件。方可接收寄遞。否則須問寄物人開驗明白。

異常物件。聲明辦法。開列于左。

（一） 各色金銀。 （無論已鑄未鑄已製未製）

（二） 電度金銀器皿。

- (三) 衣服。(其中花邊有用金銀製成者。軍裝號衣。不在此例)
- (四) 珍珠。寶石。小件玩物。琥珀。玉石。玉器。
- (五) 各種時鐘。時鏢。
- (六) 國家債票。印信。
- (七) 滙單。借據。銀紙。銀單。
- (八) 地圖。字畫。契據。
- (九) 油畫。雕刻器皿。石印畫片。雕刻偶像像片。與及各種精細工藝品物。
- (十) 各種精細磁器。玻璃器皿。雲石器皿。
- (十一) 絲綢。(無論已製未製)
- (十二) 搭膊巾。金線。皮張。

(十三) 鴉片烟。各種迷睡藥。

(十四) 象牙。酸枝木。珊瑚。檀香木。

(十五) 麝香。檀香油各種用作香水之油精。

(十六) 樂器。精巧器具。

(十七) 翎毛。

(十八) 其他貴重物件。應列入此表者。本路可隨時加入。

第五十八條。凡爆炸及危險貨物。未經寄貨人于四十八點鐘以前。知照本路另備車輛裝載。並有官廳正當執照者。不得裝運。

第五十九條。凡欲查詢何時可有裝載危險貨物車輛。並何時可裝連危險貨物者。請問本路九龍總管。或駐廣州省城車務總管。

第六十條。凡危險貨物。必須本路特備防範裝運者。如係經過華英兩段自

應按照兩段各有章程辦理。並須得兩段路局允准。方能接收裝運。

第六十一條。凡運後列臭惡貨物。須在起運之站。付清車費。方能裝運。

茲將此項貨物開列于後

(一) 腐壞菜蔬。腐魚。壞肉。以及他項腐臭貨物。

(二) 屍骸。

(三) 已死禽獸。

(四) 骷骨。

(五) 攞搔。

(六) 糞料。

(七) 爛布碎。

第六十二條。凡危險臭惡貨物。如非特與兩段車務總管商允。代為裝卸者

必須由寄貨人自行料理裝卸

第六十三條。凡危險物臭惡貨物。載運到步。如收貨人。于本路所准限期之內。不來提取搬運。則仍存在原車。等候提取。或另發落。所有費用照章算收。倘有意外。歸貨主擔任。

第六十四條。凡客商寄運牲畜貨物。短欠車價雜費。經本路承管之人討取。不照付給。並已將該牲畜貨物提去者。如當時或他時。遇該客商有他項牲畜貨物。在本路各處。本路可將其扣留拍賣。抵償欠款。倘有不敷。並可控追清繳。

第六十五條。如有牲畜貨物在本路上。爲二人或多人前來認領者。本路有權扣留不交聽候法堂判定。究屬誰人。

第六十六條。凡貨物運至車站。留存一月。尙無人認領者。應寄至九龍或大

沙頭。貯存失物處。容易腐壞貨物不在此例。

第六十七條。凡無人認領之貨物。除應收碼頭費及駁攔車輛費外。所有運費。並一切收藏發落等費。均應計算。

第六十八條。凡客人遺失物件。在本路車上站上各處拾得者。均應寄至大沙頭或九龍貯存失物處。

第六十九條。凡無人認領之貨物。及客人遺失之物件。留存本路六個月後。應行登報佈告。當衆拍賣。

第七十條。凡欲知其餘運貨辦法。爲本書所未載者。請問本路九龍總管。或廣州省城車務總管。

第七十一條。茲將本路所定貨物等第。列表于後。其由某站至某站。每噸每担車費若干。請查價目表便知。

收貨保結

立收貨保結人

今收到

廣九鐵路局交來（以下須將貨物名目尺寸記號詳細書明）

共計價值

銀圓

圓

毫

此項貨物係自

鐵路

車站於

年

月

日寄交

車站交與

收當於

年

月

日填明第

號貨票今因鐵路收條（以下書明已經毀失或覓不

得或悞放他處等字樣) 以上貨物此次交付之後倘有索取賠償等事與廣九鐵路局及其代理管理人僕役人等無涉由收貨人自己及其後嗣與代理管理人等担任理楚茲特証明收貨人實屬貨物之主担承一切責任惟收貨人是問立此收貨保結爲據

收貨人 事業 住址

見証人 事業 住址

擔保人 事業 住址

見証人 事業 住址

年 月 日 車站站長 見証

載運搭客行李貨物包裹物件銀兩價目章程

計開

一凡搭客乘坐火車。如遇洪水暴發。颶風大雨。以及一切意外之事。致有損失受虧等情。本路概不任咎。

二凡搭客購定車票。除因異常事故外。不乘火車。本路概不退還票價。如車票逾期不用。或誤置遺失。概不給還票價。

三凡本路行車。俱按訂定時刻表開駛。倘火車因事停行。或有遲誤。以致搭客吃虧等事。本路概不任咎。

四凡搭客乘坐火車。三歲以下小孩免收車價。肆歲以上至拾貳歲減收半價。十貳歲以上概收全價。其收半價者。至少以半毫起算。（譬如票價貳毫伍仙者。減半即收壹毫伍仙。半毫者仍收半毫）。

五凡搭客購買車票時。必須當面看明。如有錯誤。當時退換。如有找還錢銀。亦須當面點明。不得去後再回理論。

六凡搭客乘坐頭等車。包房者。每間至少須算頭等客六位。如一人欲包房一間。亦按頭等客六位計算。如一間包房坐六位以外。則仍應按照實在人數計算。

七凡搭客乘坐火車。頭等客每位准帶行李一百伍拾斤。二等客每位准帶行李壹百斤。三等客每位准帶行李七拾伍斤。免收車費。其逾限之數。應照章另收車價。每担每英里收洋壹分。至少以每伍拾斤起碼收費。

八凡搭客乘坐火車。所帶行李等件。必須標書自己姓名。並在某站下車。以免錯誤。倘未標明。以致遺存車站。再由下次火車運送者。應照章另收車價。

九凡搭客如無車票上車。或持過期車票。或車票損壞模糊。以致日期號數不能辨認。或鐵路員役詢取驗看。搭客不將車票交出等事。應由火車起行之站。按照訂定車價加倍收費。倘車票業經在途驗過。即應自末次驗票之站起。照訂定車價加倍收費。若搭客先向車守說明原由。實從某站上車。即向車守討取執照。至所到車站交出。方能自所來之站。按照訂定車價收費。

十凡搭客越乘高等之車。與其所持車票等次不符。或越過其票上指明之車站。即應按照訂定車價加倍計算補收。如預先向車守說明原由。即照訂定車價補收。

十一凡搭客如在路上欲將其原購車票更換高等車票。車上車守。無論車到何站。如時刻可及即在該站換給。或到查票之站。補收車費。並即給以

補費收條。

十二凡搭客補付車費。務望索取本路印就之補費收條一紙。並請查看所填數目。與所付數目是否相符。

十三凡染癩瘋。瘟疫。霍亂。痧。癩。痘。疹。喉症。發熱疾病。以及易於傳染等症之人。本路概不搭載。

十四火車行動之時。搭客切勿倚靠車門。並由此車跨過他車。或上落火車。以免意外之虞。

十五凡搭客所帶行李。本路備有行李車。以便裝載。如小件行李。必須隨身攜帶者。宜放在客座之下。或網架之上。惟不得侵佔客位。阻碍他客。

十六凡搭客行李。務須各自照料。倘有遺失。本路概不任咎。

十七凡搭客寄運包件。每担每英里收洋半仙。至少收銀伍仙起碼。逐件計

算。如兩件或多件網爲壹件。卽作壹件計算。中途如有意外損失。本路概不任咎。

十八凡寄包件。內載鮮魚、生菓、菜蔬。及易於霉爛等貨。務必標明易壞字樣。此項貨物。收貨人務須隨到隨取。如送交不到。或有損壞。本路概不任咎。

十九凡運鮮魚生菓菜蔬。及機器冰雪。務須用箱籃篋袋等類裝載。每件重不得逾一百斤之數。但車價至少以伍拾斤起碼。

二十凡搭客欲預定各等客座包房專車。請於肆拾八點鐘以前。知照廣州大沙頭本局車務總管。以便預備。

廿一凡載運行李貨物等件。以十英里起碼計算車費。如不及一英里。其奇零之數。亦作一英里計算。所有車費。至少以銀半毫起碼算收。

廿二凡搭客寄運貨物。須在本路訂定時刻。火車未開貳拾分鐘以前送到車站。購妥貨票。免致臨時耽誤。

廿三本路裝運各項物件。車價開列於下。

兩輪自行車。每架每英里收銀貳仙。

孩童遊逛手車。每架每英里收銀貳仙

三輪自行車。每架每英里收銀貳仙。

人力車。每架每英里收銀四仙。

轎。每乘每英里收銀陸仙。

空棺。每副每英里收銀陸仙。

靈柩。每副每英里收銀壹角伍仙。

單輪手推車。每架每英里收銀貳仙。

電汽車。每架每英里收銀貳角伍仙。

兩輪馬車。每架每英里收銀壹角伍仙。

四輪馬車。每架每英里收銀貳角。

犬。每頭每英里收銀壹仙。

廿四金銀元寶。或金銀條塊。值銀拾萬元以內者。運費每千元每英里收銀三仙。如逾拾萬元以上者。其所逾之數。運費照向價七伍折計算。銀錠銀條。每兩作銀壹員四毫。

廿五凡客商欲僱貨車裝貨物六畜者。請前廣州大沙頭本局車務總管面議。

華英文搭客乘車簡章

計開

(一) 各大站賣票房。准於火車未開之前一點鐘開賣車票。隨於車未開之前伍分鐘。敲頭次鐘時即行關閉。停止賣票。

(二) 各小站賣票房。准於火車未開一點鐘以前開賣車票。至火車到站月台時即行關閉。停止賣票。

(三) 火車行動之時。**搭客切勿上車落車**或行出車外。及企立車級處。並**不可伸首窗外瞻顧**以免意外之虞。

(四) 搭客在車上。切勿隨處唾痰。及拋棄烟頭。火柴。果皮。不潔等物在於車上。或有空樽。亦不可從車上窻口門口擲出致傷行客。及路上工人。

如有貴重小件。切勿放近車上窗門。免至被竊。並各宜小心提防剪絡。
(五)搭客乘車。或有不慎。至將車上窗門玻璃電燈罩打破。應由該搭客照價賠償。茲將價值列左。

車上窗門玻璃每塊價

廣銀伍元伍毫

港銀伍元

頭等車電燈

罩每個價

廣銀壹元

港銀壹元

頭等車細窗玻璃每塊價

廣銀伍元伍毫

港銀伍元

頭等車電燈罩每個價

廣銀壹元

港銀壹元

頭等車大窗玻璃每塊價

廣銀拾壹元

港銀拾元

二等車電燈罩每個價

廣銀叁元伍毫

港銀三元

(六)站上或車上。車務執事人等。如有越禮慢客等情。請告知車務總管究辦。搭客亦須守本路規則。

餐車食品價目單

● 各 款 酒 水

三星罷蘭地每杯四毫正

毡酒每杯貳毫半

拾年志利罷蘭地每杯叁毫正

大烱啤每罇七毫正

三星罷蘭地梳打每杯肆毫半

小烱啤每罇肆毫正

威士忌梳打每杯肆毫正

大日本啤每罇伍毫半

上頂或架威士忌每杯三毫正

小日本啤每罇三毫正

屈臣衣威士忌每杯三毫正

細炮台啤每罇肆毫正

各樣威士忌每杯三毫正

大嘉露北每罇七毫正

林酒每杯叁毫正

小嘉露北每罇肆毫正

車厘每杯叁毫正

細波打每罇肆毫正

屈臣湯力水每罇壹毫貳仙

屈臣忌廉水每罇壹毫貳仙

屈臣沙示水每罇壹毫貳仙

屈臣梳打水每罇壹毫正

屈臣香橙水每罇壹毫貳仙

屈臣干羌水每罇壹毫正

屈臣檸檬水每罇壹毫貳仙

屈臣瓦羌水每罇壹毫半

● 各 款 食 品

各色湯每碟式毫正

羊排骨每碟叁毫正

沙甸魚每碟二毫半

燒鷄火腿每碟三毫半

三文魚每碟式毫半

凍大盆每碟式毫半

炸鮮魚每碟式毫半

火腿且每碟貳毫半

靚牛扒每碟貳毫半

烟肉且每碟式毫半

西豬排每碟貳毫半

會鷄每碟三毫半

會白鴿每碟三毫半

牛奶西冷茶每壺壹毫半

會牛喇每碟二毫半

牛奶西冷茶每杯壹毫正

加料鷄飯每碟三毫半

牛奶架啡每壺壹毫半

架厘鷄飯每碟三毫半

牛奶架啡每杯壹毫正

火腿旦炒飯每碟貳毫正

下午茶每位肆毫止

蕃茄鷄絲飯每碟貳毫正

喜鵲烟每包貳毫貳仙

各色肉飯每碟貳毫正

三炮台烟每包三毫伍仙

鮮奶每罇貳毫正

域多厘每枝壹毫正

牛奶水每杯壹毫正

捷臣烟每枝伍仙

原书缺页

原书缺页

廣州內城

廣州居牛女分野北極高度偏京師三度半城即番禺故城通歷周夷王八年楚子熊渠伐揚越自是南海事楚有楚亭舊園經廣州城始築自越人公師隅號曰南武吳越春秋闔廬子孫避越嶺外築西武城後楚滅越越王子孫入始興令師隅修吳故南武城是也秦以任囂入治番禺山隅因楚亭之舊俗謂之任囂城又相傳南海人高固爲楚威王相時有五羊銜穀穗於楚亭遂增築南武城周十里及趙佗代囂益廣囂所築城今謂之趙佗城亦曰越城後漢建安十五年步騭爲交州刺史廓番禺之北爲番禺城後又遷州治於此自是不改唐天祐末清海節度使劉隱以南城尙隘鑿平禺山以益之宋慶歷四年經畧使魏瓘加築子城周環五里熙甯初經畧使呂簡重修東城轉連使王靖成之共袤四里熙甯四年經畧使程師孟築西城其周十有三里紹興二十二年經畧使方滋修三城三城之名

始此南海番禺分境而治明洪武十三年永嘉侯朱亮祖以舊城低隘請連三城爲一關東北山麓以廣之粵王臺山包入十之九今稱內城謂之舊城又謂之老城周二十一里三十二步高二丈八尺上廣二丈下廣三丈五尺爲門八曰正北俗呼大北稍東曰小北曰正東曰正西曰正南卽大南稍東曰定海俗呼小南西曰歸德城東西之外因舊浚池惟北一面枕粵秀山於正北門外築甕城以蔽之復於山左建五層樓名曰鎮海萬歷二十七年於正南門迤東關門曰文明

廣州外城

外城今謂之新城創築於明嘉靖四十二年總督都御史吳桂芳自西南角樓以及五羊驛環遶東南角樓以固防禦長一千一百二十四丈高二丈八尺周三千七百八十六丈上廣二丈下廣三丈五尺爲門八其東曰永安西曰太平南曰永清民國元年改曰永漢東南曰永興今人多呼曰便門西南曰五仙曰靖海曰油

欄曰竹欄

古蹟

東坡泉 在西城內天慶寺蘇文忠公初鑿得一石狀如龜泉湧出號龜泉清冽
亞達摩泉淳祐間經畧使方大琮浚泉護以定林廢寺鐵井欄大琮有鐵井欄銘
菖蒲澗 一名甘溪裴氏廣州記盤石上水從上過味甘冷異於常流南越志昔
交州刺史陸允之所開也至今重之每旦輒傾州連汲以充日用雖有井泉不
足食太元中襄陽羅支累石澗側容百許人坐遊之者以爲洗心之域一名蒲
澗在白雲山東北五里舊志云澗中多九節菖蒲世傳安期生採菖蒲服食之
以七月二十五日於此上昇郡人每歲是日往澗中沐浴以祈霞舉澗之東有
碧虛觀今圯其前有煉丹井其陽爲滴水巖下有簾泉皆甘美飲之有金石氣
(簾泉寺今尙巋然) 漣爲流杯池因澗至折而出爲行文溪水注於粵秀山麓

其左爲菊湖其右爲越溪至北山下爲甘溪嵯嵯水澗旁有石名禹餘糧有五
色雀恒自羅浮來止

甘溪在越溪之上漢刺史羅宏浚時常有人詣蒲澗得九節菖蒲忽大雨水漂
去後得諸靈洲水上始知其本相通云

煉丹井 在蒲澗一名安期井碧虛觀前煉丹巖下數十年不汲其味常甘烹茶
浸果有金玉氣井欄上刻有八卦

九曜石 碧海出蜃閣青空起夏雲瑰奇曜怪石錯落動乾文 米黻 熙甯六
年七月

右刻在舊提學署池中仙掌石旁譜荔軒筆記道光丙戌常熟翁遂庵先生
督學粵東值池水方涸疏淤剔石於仙掌石之旁壁去榕根石骨既呈字跡
可辨濯而出之則米元章五言絕句也

煙雨井 在會城東南大通溪古寺中晨烹初散常裊輕烟所謂大通煙雨是也
朝臺 在番禺縣東北三十里昔尉佗初遇陸賈之處也裴氏廣州記尉佗築朝
臺以朝天子因岡作臺北面朝溪圓基千步直峭百丈頂上三畝複道迴環委
迤曲折朔望升拜名曰朝臺

越王臺 在番禺縣北二里悟性寺後臺岡一名越井岡又謂之天井唐廣州司
馬劉恂稱岡頭有古臺基即越佗所築也臺北據山登臨小溪橫浦牂犵之水
輻輳于其下連帥李玘於道址構亭僕射鄭愚又加崇飾奮俠道蒔菊以待登
高宋元間屢燬屢建經畧陳宗禮扁曰極高明後經畧劉應龍仍榜曰越王臺
元宣慰使塔刺海顏曰拱極明永樂元年都指揮花英建觀音閣於其上後改
爲名德祠

漢南越武王趙佗墓 在縣東北八里或又言在禺山蓋與此山相連接耳其墓

自雞籠以北至此山連岡屬嶺墓後有大岡謂之馬鞍岡佗生有奉制稱藩之節死有秘奧神密之墓其葬也因山爲墳其隴塋可謂奢大葬積珍玩吳黃武五年遣使交阯治中從事呂瑜訪鑿其墓目天井至此山求索棺柩費日損力卒無所獲佗雖奢僭慎終其身乃令後人不知其處有似喬松遷景牧豎固無所殘矣番禺雜志云趙佗疑塚在縣東北二百步相傳佗死營墓數處及葬喪車從四門出故不知墓之所在惟菖蒲澗側石馬舌上有云山掩何年墓川流幾代人遠同金駮裏近似石麒麟時莫解之但疑其墓不遠蔡如松云舊說卽悟性寺是也今蒲澗之南枯塚數千人猶謂趙王疑塚又案南越志云孫權時聞越墓多以異寶爲殉乃發卒數千人尋掘其墓竟不可得次掘嬰齊墓得玉璽金印銅劍之屬而佗墓卒無知者

拱北樓 在舊藩署南卽唐清海樓也其地本番禺二山之交南漢劉龔削平之

建雙闕其上宋淳祐元年經畧司馬伋重建元季燬洪武七年仍建後爲藩府雙門

銅壺刻漏 在省城大南門內拱北樓上係南越王趙佗所製壺凡四座分爲日月星辰築台四層安置其上四壺層層相接壺高二尺四寸第一層壺面對徑一尺五寸以次遞小至第四層對徑一尺水由第一層壺旁近底處漏出遞漏至四層壺內有銅籌一具寬約一寸長約尺餘上刻十二時如子時銅籌即由壺面中間伸出子字以次推轉絲毫不爽今已式千四百餘年相傳前代居民分定晝夜時刻恒視此爲準則焉

嶺南第一樓 卽禁鐘在坡山五仙祠前洪武七年行省參知政事汪廣洋建十年改鑄禁鐘擊之聲聞十里

名勝

羊城八景

粵秀連峯 粵秀山在郡城內稍北亦
名越王山東西袤三里餘翠巒聳拔
下視番禺二山特部婁耳山顛有觀
音閣閣之東北越王臺故址存焉卽
朝漢臺也下俯半山亭都人歲時登
臨藉憩於此劉龔時疊石爲呼巒道
夾道栽金菊芙蓉折而北有歌舞岡
一名越井岡卽尉佗二月三日登高
處



粵秀山全圖

琶洲砥柱 琵琶洲在郡城東南四十里江中有洲突起高十餘丈上有三阜形似琵琶萬歷戊戌光祿卿郭棐寺丞王學會主事楊瑞雲請于院司即洲上建九級浮屠屹立海中以壯形勢名曰海鯨塔北建北帝宮以鎮之旁有海鯨寺五仙霞洞 五仙觀舊在番禺十賢坊洪武十年布政使趙子堅以觀地爲廣豐庫乃於坡山建通明閣塑五仙像於其中少者居中持粳稻老者居左右持黍稷皆古衣冠階下有石羊五又有一巨石廣可四五丈上有胛跡跡中碧水泓然雖旱不竭似有泉眼在下亦異蹟也參政汪廣洋建築鐘樓於上顏曰嶺南第一樓

孤兀禺山 禺山依城之北與番山相去里許番南禺北聯屬如長城然邑之名蓋以此也南漢時劉龔嘗作沉香臺觀于禺山上舊多松柏今無存

鎮海層樓 鎮海樓在城北粵秀山左一名望海洪武初永嘉侯朱亮祖建樓凡

五層矗立霄漢間山川形勝無論遐邇了然在目每當四窗洞開一望無際俯
涵巨海仰接蒼冥亦一遠觀也說者謂永嘉建樓後屏藩永奠粵中中反側自

安樓以鎮壓理或然歟

浮邱丹井 浮邱在城西一里舊傳爲浮邱丈

人得道之地上有朱明觀所謂羅浮朱明門

戶者也邱下有井晉葛稚川煉丹於此嘗飲

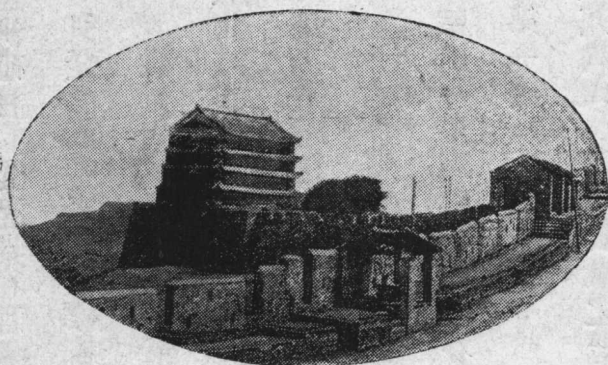
斯水而井遂以丹異焉仙源沃濯有自來矣

聞有海神獻珊瑚一枝故稱珊瑚井井旁多

菴葦草每際三春上巳遊人多往採擷以擬

靈芝仙種云

西樵雲瀑 西樵山在南海西境與羊城相去



五 層 樓

一百二十里環峙七十二峰其最高處則大科峯也遊者嘗夜半登此觀日出焉中懸百丈飛瀑可名者翠巖朱坑白雲諸洞而白雲則何白雲先生讀書處山幽水冽其瀑高從巖壁而下穿石橋而出石下有澗聚而成湖尤爲諸瀑之冠陳元孝詩云橋分三折入天折一門開蓋紀其勝云

東海魚珠 魚珠在羊城東四十里相對岡之南四面皆水中有拳石圓淨如珠蓋類海珠然北一山象魚張口向珠因名舊築砲臺其上今廢

白雲山 在縣城北十五里自大庾透迤而來既至三城從之者三十餘峰每當秋霽有白雲翳鬱而起半壁皆素故曰白雲其巔爲摩星嶺嶺半有寺亦曰白雲左一溪曰歸龍下有古寺二左景泰右月溪月溪下有九龍泉流爲大小水簾洞其北爲鶴舒臺又北一里有峰曰寶象前有虎跑泉其西南五里有泰霞洞泰泉出焉又一里爲玉虹洞其南爲聚龍岡折而西有宋高祖御書閣又七

里爲蒲澗水安期舊居此澗旁有寺曰蒲澗前爲丹井其陽有滴水巖下注爲流杯池沿澗而南爲文溪爲上下二塘至麓分流爲二左曰菊湖右曰越溪自秦霞之北爲亂石山爲虎欄又東北爲眞武山其南七阜爲七星岡更有鴻鵠嶺麒麟嶺松柏嶺金鵝嶺鳳嶺皆爲白雲山相連亘焉省城之鎮山也唐開元中羽士林福存建眞武堂於眞武山禱雨輒應鶴舒臺旁又有虎頭巖宋運使陶定於半山建龍果寺題曰千峰紫翠亭曰天南第一峰今廢蒲澗旁有蒲澗煉丹井左有菊湖今湮

坡山 在省城內西南隅闌闔之中高三四丈向在江干相傳晉時渡口故稱坡山古渡頭山爲劉襲所鑿竟爲培塿今在五仙觀中明洪武初行省參政汪廣洋建鐘樓其上其頂有丹灶其陽有穗石洞相傳石爲仙人乘五羊所化裴淵廣州記戰國高固相楚時有五仙人乘五羊各持穀穗一莖六出遺穗與州人

騰空而去羊化爲石至今猶存

牂牁江 一名珠江即西北二江下流也珠江一名沉珠浦士大夫燕遊餞送多在此在城南五羊驛前石排湧出海中其平如掌形如海上浮珠上有慈度寺受靈洲之水合鬱水之流自石門東南滙於白鵝潭過郡城下東趨虎頭門而達於海江以海珠得名城南大江中巨石半數水面長二十餘丈廣半之宋時李昉英結茅讀書於此因移慧度寺其上後人因於故址建祠立像以祀昉英雍正九年布政司王士俊建傑閣於得月臺中爲遊謁祖餞之所周遭古木擎雲掩映樓閣波心隱見如海上蓬壺當春木綿花發蘸水燒天上下紅光奪人心目如龍女水面擎出十丈珊瑚夏則綠蔭罩波儼成蝶附泊崖躑履憑眺高樓煙水茫茫蒼然四際昔人以海珠及浮邱海印爲三石而孤嶼媚中流惟海珠勝矣

荔枝灣在城西五里僞南漢昌華苑顯

德園在焉五代史南漢乾和五年遣

洪昌祀襄帝陵於海曲至昌華宮即

此古圖經云廣袤三十餘里今皆民

居南越志江南洲周迴九十里有荔

枝洲上有荔枝冬夏不凋即此水也

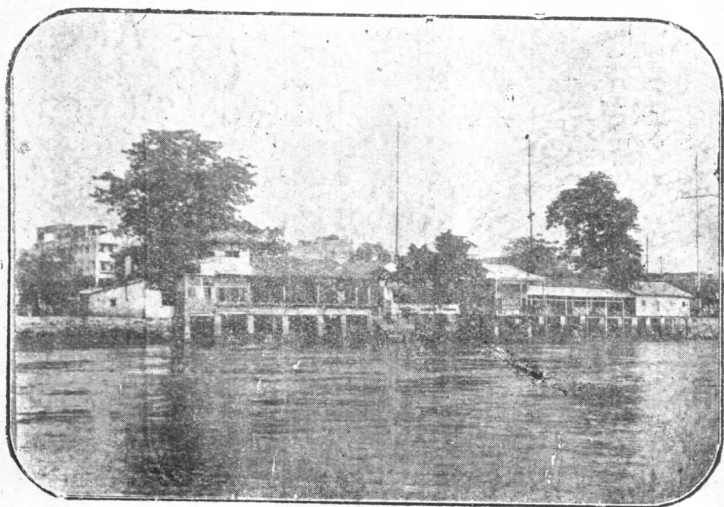
踰龍津橋而西烟水二十餘里人家

多種菱荷茨菇蕪芹之屬其在半塘

者有花塢有華林園皆僞南漢故迹

白鵝潭 在珠江上流二里水大而深

每大風雨有白鵝浮出則舟楫壞順



海 珠 全 圖

治丙申五月朔二白鵝壯如小艇隨波上下時有風雨舟經此者皆見以小銃逐之飛數百步沒於水相傳黃蕭養作亂船經此潭白鵝爲之先導亦妖物云

寺觀

六榕寺 在西城花塔街梁大同三年曇裕法師於西域求得釋迦舍利奉敕建塔於廣南賜號寶莊嚴唐時王勃嘗撰舍利塔記勒於寺壁宋端拱中大修治之改名淨慧寺後燬於火塔亦傾圮無存元祐五年郡人林修議議建復之求其故址不可得夢神告以在子城朝天門外四環有九古井者即塔址也果得之而塔工乃成蘇子瞻謫惠嘗游其寺題曰六榕遂有今稱寺內題聯云塔影挂霄漢鐘聲和白雲近年住持僧鐵禪題聯云一塔有碑留博士六榕無樹記東坡

光孝寺 在南海縣西北一里乃南越趙建德故宅也東吳騎都尉虞仲翔先生

翻以數諫爭謫居此多植蘋瀟訶子樹名曰虞苑後又稱虞翻廟晉隆和中僧
罽賓創爲王園寺劉宋永初間陀羅三藏飛錫至此指訶子樹曰此西番訶梨
勒果之林宜曰訶林遂創戒壇預識曰後當有肉身菩薩於此受戒梁天監元
年智藥三藏自西竺國持菩提一株植於壇前唐儀鳳元年六祖慧能祝髮樹
下因論風幡堂宋太祖改爲乾明禪院又名法性寺紹興二十年改爲報恩廣
孝寺方信孺引圖經云本乾明法性二寺後併爲一又云園有訶子取西廊羅
漢院井水煎湯頗能療疾如此則又有羅漢之名當不止乾明法性二寺也元
明屢經修建成化二年易今名寺有唐寶歷石幢宋米元章書三世佛名東廊
有僞漢鐵塔又東爲譯經臺洗硯池房融筆授楞嚴處西廊復有一塔規制差
小粵城內外古道場以光孝寺爲第一氣象古樸殊乎他刹

華林寺 在西南一里梁普通七達摩從西竺國泛重溟三周寒暑至此始建清

順治十一年宋符禪師重修環植樹木成叢林亦名西來初地

萬善寺 在粵秀山上有越王臺故址建閣於其南唐人多登此玩月劉龔時疊

石爲呼鸞道明永樂元年都指揮創爲觀音閣康熙五十四年權粵海關使者

韓繼嗣花大重修

大通寺 在河南大通津上寺前後老檜幾百株婆娑掩映天寶間所植五代劉

晟時名寶光寺宋政和六年經略使覺民題賜大通慈應禪院相傳達岸禪師

住此化去有肉身祈禱輒應明萬歷六年大旱迎至訶林禱雨隨降復欲迎回

本寺與重舉之不動日久寺廢其地爲豪右所據清康熙六年郡人蕭子奇贖

地建復別買田地基塘五十五畝環寺植樹千株焉

海幢寺在河南蓋萬松嶺福場園地也舊有千秋寺址南漢所建廢爲民居僧光

牟募於郭龍岳稍加葺治顏曰海幢僧池月今無次第建佛殿經閣方丈清康

熙十一年平藩建天王殿其山門則巡撫劉秉權所建也有藏經閣極偉麗北望白雲粵秀西望石門靈峯西樵諸山東眺雷峰卽往波羅道也南爲花田寺中龍象莊嚴中諾刹有鷹爪蘭爲郭園舊植地改而蘭仍茂以亭蓋之

蒲澗寺 在府城北白雲山麓宋淳化元年建相傳安期生以七月二十五日於此上昇郡人是日悉往澗中沐浴以期霞舉

白雲寺 在白雲山上寺有三教殿陶定施財所建也今圯惟安期生祠尙存九龍泉在其中

能仁寺 在白雲寺東南即舊玉虹洞故址清道光四年建寺右有虎跑泉

衙署局所

廣東局所太多限於篇幅未能悉載

督軍公署

德宣街

行政公署

司後街

粵海道尹公署

廣雅書局

廣惠鎮守使署

積厚坊

粵海關監督署

素波巷

財政廳

舊藩署

全省警務處兼
省會警務廳 署

南朝街

水上警察廳署

長隄

兩廣鹽運使署

高第街

高等檢察廳

倉邊街

地方檢察廳

倉邊街

地方裁判所

倉邊街

南海縣長署

早亨坊

番禺縣長署

惠愛街八約

水陸統巡處

舊廣府署

兵工廠

石井

造幣廠

大東門外

清查官產處

三府前

禁烟督察局

榨粉街

電報局

靖海門外

粵桂電政管理處

靖海長隄

電力公司

五仙門

電話新局

舊糧道前

士敏土廠

河南

航政局

南關長隄

廣東官煤局

珠光南

廣東無綫電報局

南關長隄

郵務管理局

西隄

廣三鐵路管理局

石圍塘

廣九鐵路管理局

大沙頭

廣東商務總會

晏公街

各省會館

金衢會館

濠畔街

金陵會館

濠畔街

福建會館

三府前

雲南會館

一德社

江蘇會館

濠畔街

浙紹會館

濠畔街

八旗會館

東二馬路

兩湖會館

清水濠

山陝會館

濠畔街

湖南會館

濠畔街

四川會館

清水濠

杭嘉湖會館

粵秀街

陝西會館

濠畔街

學校

養正學堂

十二甫

嶺南學堂

康樂埠

時敏學堂

多寶街

南武學堂

海幢寺

珠江學校

黃沙

育才書舍

鰲洲外街

同寅小學校

白鶴洲

航空學校

南隄二馬路

潮州旅省中學校

八邑會館

法政學校

天官里後街

廣東第一中學校

西門外彩虹橋

廣州市第三
高等小學堂

朝天街

廣東女子體育學校

起雲里

聖心學校

大新街

高第師範中小學校

舊貢院

廣州第廿四小學堂

九曜坊

廣州西區模範
高等小學堂

田心街

廣州東區模範
高等小學堂

小東門三鞏門

教忠師範學堂

廣府學官

番禺高等小學堂

城隍廟前

廣東高等師範學校

舊貢院

女子師範學堂

大石街

廣東公立監獄學校

九曜坊

番禺中學堂

番禺學宮

南海中學校

蘆荻巷

廣府中學堂

司後街

廣東公立醫藥學校

九曜坊

廣州法政專門學校

逢源大街

報館

安雅報

第七甫

國報

第七甫

聲東報

第八甫

中華日報

第七甫

惟一報

拱日門
崇文內

危危日報

新填地
華記內

總商會新報

十七甫

商權日報

太平街

時敏報

十八甫

羊城報

十八甫

共和報

第八甫

華國報

第八甫

七十二行商報

第七甫

南越報

第八甫

天職報

太平街

覺魂日報

第七甫

大公日報

第七甫

華嚴報

第八甫

人權報

第八甫

旅館

寶安旅館

南關二馬路

距本站二里

鹿角酒店

南關大馬路

距本站二里

粵安棧

靖海門大馬路

距本站三里

泰安棧

靖海門大馬路

距本站三里

泰來棧

靖海門大馬路

距本站三里

鴻安棧

靖海門大馬路

距本站三里

大安棧

靖海門大馬路

距本站三里

福照樓

靖海門大馬路

距本站三里

東亞酒店

西隄大馬路

距本站五里

西濠酒店

西隄大馬路

距本站五里

蘭亭旅館

西隄大馬路

距本站五里

平安旅館

西隄大馬路

距本站五里

粵華旅館

西隄大馬路

距本站五里

太平旅館

西隄大馬路

距本站五里

外國旅館

域多利酒店

沙面

距本站七里

茶樓酒館

文緣

西關文昌巷

陶陶居

第十甫

眞光

十八甫

寶漢茶寮

北郊下塘

菩薩茶室

拱日門

華盛頓

長隄中

謨觴館

第十甫

頤苑

第十甫

玉醪春

惠愛六約

在山泉

寶華坊

味腴

福德里

太平館

太平沙大巷口

德香樓

東堤二馬路

錦添花

東堤大馬路

上海樓

東堤大馬路

襟江樓

東堤大馬路

東坡樓

東堤大馬路

天演樓

東堤二馬路

安樂樓

東堤大馬路

福來居

惠愛街城隍廟內

戲院

河南戲院 長堤海珠戲院

西關樂善戲院

大沙頭東關戲院在車站後

商務

銀號

西關打銅街

綢緞

西關下九甫
新城高第街

衣服

四牌樓
油欄門

惠愛八約

洋貨正頭

長堤
揚巷

曉珠里 惠愛五七約

鞋店

四牌樓
清風橋 大觀橋 高第街
濠畔街

玉器

大新街

桌椅

濠畔街 西來初地

書籍

雙門底 十八甫

海味

十三行

金舖

小市街

藥材

油欄門 靖海門
迎祥街 新壹欄

皮箱

高第街 靖海門

代步

人力車 由沙面東橋脚至仁濟大街一站 仁濟大街至五仙門一站 五仙

門至永漢門街一站 永漢門街至廣九車站鎮龍坊一站 廣九車站至川龍口一站

川龍口至省議會一站 省議會至試驗場作二站 試驗場至沙河一站

沙河至秀狗嶺一站 每站半毫

小轎 每里約需力銀一角左右

流通貨幣

銀元 廣東雙單毫 香港雙單毫 大洋 光洋 雙單毫換大洋光洋均照

時價加水

鈔票

中國銀行 德華銀行 台灣銀行
萬國銀行 渣打銀行 東方銀行

香港上海匯豐銀行各紙幣均照時價加水

國銀行小洋票換廣東雙單毫兩不貼水 中西紙每元換廣東雙單毫十一

角左右 英段至九龍各站祇用西紙香港雙單毫其餘一概不用 澳門中
西紙幣廣東雙單毫一律通用

銅元 小洋一角換銅元十一二枚

大沙頭首站

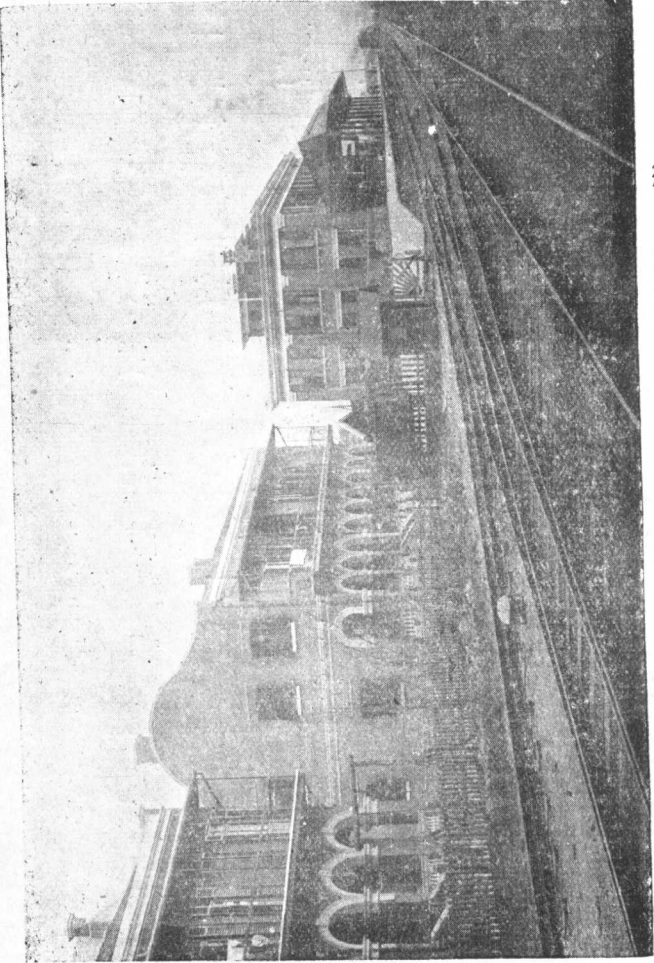
本站屬番禺縣在廣州城外東隄路局辦事各機關均在此基址以內路線由西往東行約四里曰東山爲粵漢路支綫由北而西接軌起點處由本站西行爲長隄馬路約十里之遙沿路酒樓妓院旅館商店不一而足再西爲沙面即租界地轉入街內接近西關爲商市繁盛之區紳商巨富羣萃於斯

輸出品 雜貨 咸魚 豆麵 生薑

輸入品 青梅 荔枝 橄欖 沙梨 波羅 橙子 黃糖 白糖 牛隻

瓜 菜 米

廣州大沙頭本局正面



石牌場

粵海道番禺縣屬

由大沙頭站至此計程十二里距石牌村約一里村前臨河船隻可通

物產 瓜 菜 薑 芋 荳角

輸出品 瓜 菜 荳角

輸入品 零星日用雜貨

車陂站

番禺縣屬

由石牌至此計程一十四里距車陂村約半里距東圃墟約二里村前臨河船隻可通

物產 薑 葛 薯 欖

輸出品 薑 葛

輸入品 零星日用雜貨

吉山場

番禺縣屬

由車陂站至此計程六里

名勝

魚珠石 在番禺縣城東南四十里距本站約五里四面皆水中有卷石圓淨如

珠北一山象魚張口向珠因名焉陳子壯兵敗時于此被獲順治間尙可喜築

礮臺其上

物產 橙 柿 欖

輸出品 橙 柿 欖 菜蔬

輸入品 火水 糖 雜貨

烏涌場

番禺縣屬

由吉山場至此計程十里

古跡

南海神廟 在省城東南八十里距本站約八里建自隋世唐封廣利王宋康定二年加號洪聖皇祐二年以儂智高遁賴神力加號昭順至和元年加王冕九旒儀物稱是紹興七年復加威顯元至元二十八年詔尊神號廣利靈孚王明洪武三年始封南海之神春秋二仲月壬日遣官致祭六年賜黃金香盒重一十六兩清康熙四十二年御書萬里波澄四字頒賜廟中四十四年重修廟宇屢遣致祭雍正三年詔封南海昭明龍王之神復修殿宇中爲神祠東爲廚庫牲房西爲齋宿所南爲儀門又南立石爲表爲望洋之所每歲二月上壬日致祭嘉慶伍年賜靈濯朝宗匾額廟臨波羅江上俗亦稱波羅廟云廟有玉簡玉簫玉硯象鞭林靄所獻銅鼓及宋眞宗所賜玉帶蕃國刻金書表龍牙火浣布今皆不存惟大小銅鼓尙留殿東西耳

漢銅鼓 南海廟中銅鼓大小各一大者徑五尺高稱之中空無底劍垂四懸腰

束而躋隆起旁有兩耳通體作絡索連錢及水縠紋色微青艷若鋪翠光景晶瑩邊際舊有六龍今不存小者殺大者伍之一高稍亞之製類大者其四角舊

有金蝦蟇五爲番人所竊聲遂石色純綠作鷓鴣班斜紋纖麗隱若八卦又云

南海廟中銅鼓大者相傳自海中浮至明嘉靖間海盜曾一本謀移去鐵索忽

斷不可舉乃已小者相傳得之潯洲銅鼓灘灘水湍急春石底作銅鼓聲入夜

輒有光怪一日水涸銅鼓出焉相傳其鳴應潮自遭盜劫靈龜殘缺遂不復自

鳴又傳銅鼓之大者舊雌雄各一今廟中所存者雄也其雌向遇風雷飛入獅

子海中今雄鳴則其雌者輒相應二月十三日海神壽辰粵人擊之以娛神其

音闐鞀鏗錡若行雷隱隱鼓或以革掩底或積水甕中蓋而擊之聲聞十餘里

外叩鼉蛤其聲益遠

名勝

浴日亭 在扶胥鎮南海神廟之右小山屹立亭冠其巔前臨大海茫然無際雞鳴見若凌倒景明洪武初平章廖永忠易名拱日今仍名浴日

波羅江 唐韓愈碑技胥之口黃木之灣即此在南海神廟前嶺南海水之會也羅浮雖半夜見日然在山巔高處海隅卑下此獨見若凌空倒景光怪靈幻最爲奇觀在省城東八十里南海神廟內有小邱屹立上建浴日亭宋蘇軾有詩

物產 橄欖 橙子 青梅

輸出品 橄欖 橙子 青梅

輸入品 零星日用雜貨 牛隻

南岡站

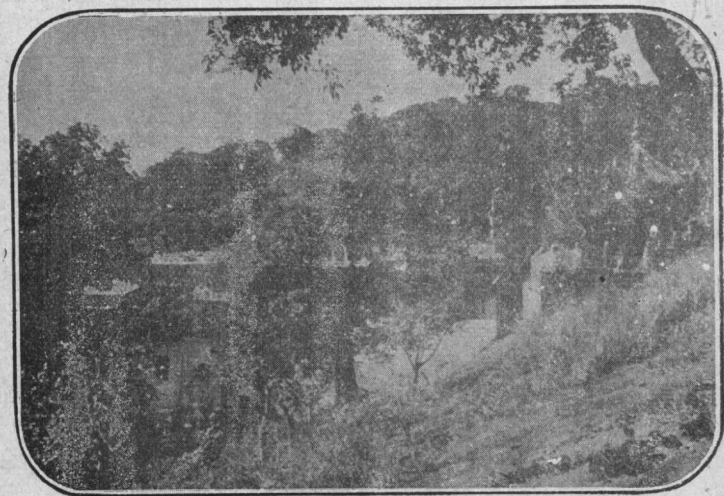
番禺縣屬

由烏涌場至此計程一十六里距本站迤西有蘿岡洞物產豐饒鄉人集貨築輜

便鐵路直達車站計程約十七華里洞
內有蘿峰寺寺內有玉菴書院爲宋代
名臣鍾白眉先生讀書處寺後飛泉怪
石峰高插雲清名儒陳蘭甫先生題聯
云飛泉百丈舞秋雪怪石一峰頽古雲

名勝

蘿崗洞 蘿崗舊名邏崗亦名羅岡在
番禺縣東五十餘里距本站十八里
西距白雲南距波羅後枕牛首峰前
對朝冠嶺環山四面其取道出入僅
四五丈許望之窈然以深中橫亘三



蘿 崗 洞 蘿 峰 寺

十餘里其地田狹山多居民種果爲業而梅荔爲獨盛夏時荔火流丹全洞皆赤有火山田巖貴味數種各墟市鬻之輒兩月餘粵之品荔枝者曰增城挂綠曰新興香荔而貴味清酣香爽尤爲絕勝至冬梅花大開則上村下村皆然其村南嶺北嶺亦盛遊者謂層巒聳翠酷似羅浮而煙村之密果木之美過之

龍洞 在番禺縣東北五十里距本站二十餘里俗呼龍眼峒一日火羅嶺在白雲之東突起百餘峰第二峰有巨石如獅首下有三石鼎足承之可避風雨餘峰巉巖奇峭不可名狀雨時巖間有瀑布水其景最佳幽邃深險巨嶺四圍中多村居明季柵此大兵攻之月餘始拔自麓至頂皆巨石在龍眼鄉東南

物產 荔枝 青梅 烏欖 橙子 玫瑰花

輸出品 青梅 橙子 烏欖 腐竹

輸入品 零星日用雜貨 黃豆

新塘場

粵海道增城縣屬距縣城六十餘里

由南岡站至此計程十五里本站相距二里有新塘墟

古蹟

雲母山 在增城縣東七十里出雲母石續南越志云唐天后朝增城縣有何氏

女服雲母粉得道於羅浮山因所出名之

飛泉洞 在增城縣治東北十里相傳葛仙鍊丹於此有碾藥石又兩石壁立如

門一水從石罅流出灤澗百折遊人往往流觴而飲如蘭亭故有張老巖醉眠

石諸刻一作流杯山

名勝

鳳凰山 在增城縣城內南隅輿地紀勝本名春岡宋熙甯七年有鳳凰來集因

名

羅浮山 增城縣有羅浮山在城東二十五里山本博羅以連跨東莞增城而增城較近縣外輔也一云縣東北三十里與博羅界四圍高聳爲廣惠二郡之障其山在增城博羅二縣之間山東南屬博羅西北分枕增城

物產 黃糖 花生 橄欖 橙子

輸出品 黃糖 橙子 欖豉

輸入品 火水 零星雜貨

唐美站

增城縣屬

由新塘場至此計程六里餘相距本站二里有白石墟

物產 橙子

輸出品 橙子

輸入品 零星雜貨 豆餅

雅瑤場

增城縣屬

由唐美站至此計程五里

物產 荔枝 欖鼓

輸出品 荔枝乾 欖鼓

輸入品 零星雜貨

仙村站

增城縣屬

由雅瑤至此計程十里

物產 欖鼓 白米 荔枝

輸出品 白米 欖鼓 荔枝乾

輸入品 火水 零星雜貨 麩

石廈場

增城縣屬

由仙村站至此計程九里餘

物產 白米 荔枝

輸出品 白米 荔枝

輸入品 零星雜貨

石灘站

增城縣屬

由石廈至此計程八里半

物產 谷 米 荔枝

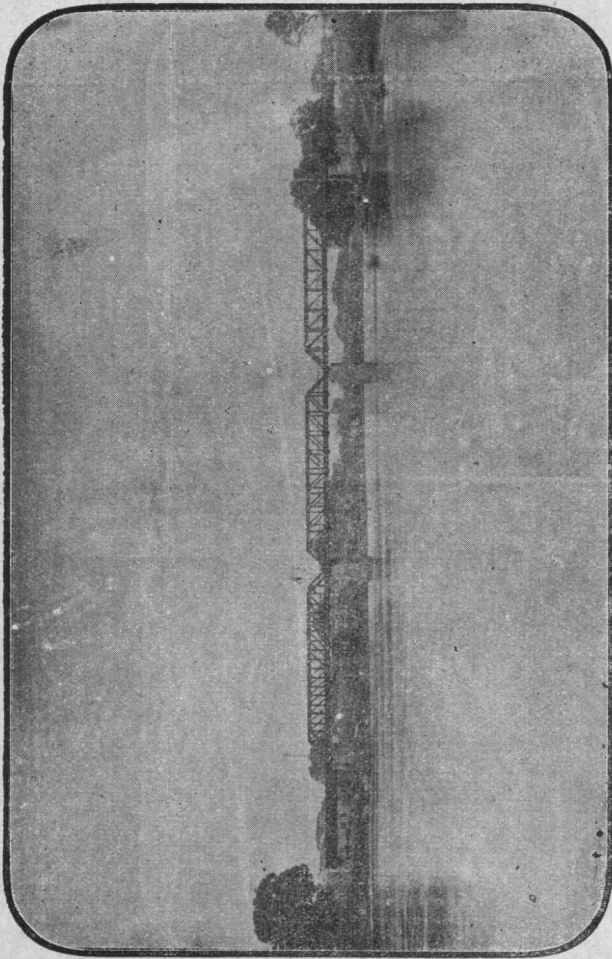
輸出品 谷 米 荔枝 牛隻 猪隻

輸入品 零星雜貨 咸魚 麵

石

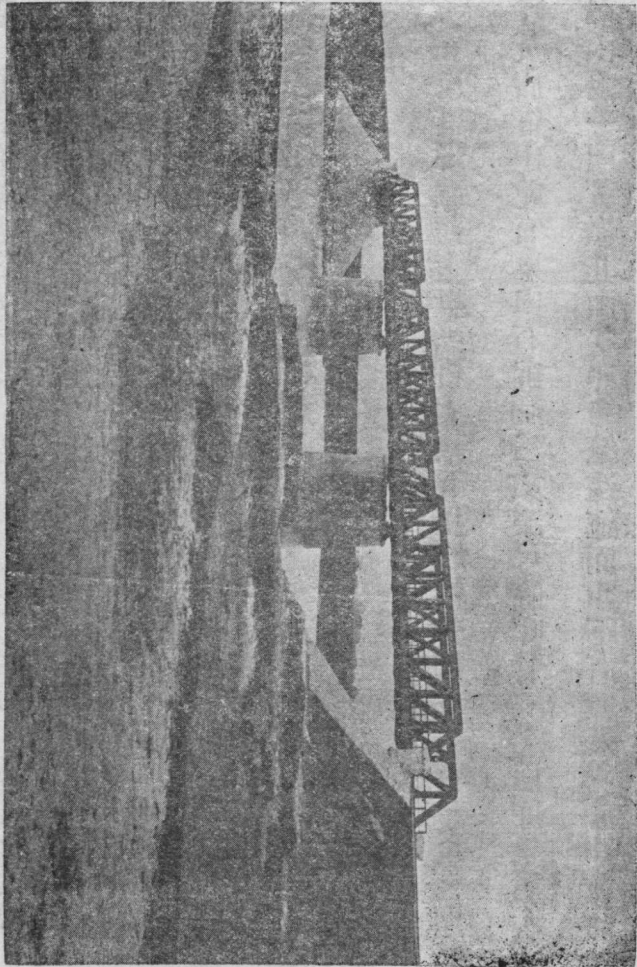
灘

橋



石瀝溶場

增城縣屬



橋 水 河 緊

由石灘站至此計程五里
物產 谷 米

廣九鐵路旅行指南

輸出品 谷 米

輸入品 零星雜貨

石龍站

粵海道東莞縣屬相距縣城約三十里

由石瀝滘至此計程一十七里距本站一里即石龍鎮

代步

由車站僱小轎每里約需毫銀一角

名勝

黃嶺 在東莞縣城南十里高百丈周五里峰巒秀拔草多黃色逶迤作展旗狀

俗呼黃旗嶺山麓有泉出石罅濶二丈深尺餘味甘美名曰廉泉唐十道志嶺

南名山之一曰黃嶺其山狀如卓筆逶迤而西下有廉泉

秀山 在東莞縣西南四十五里有大虎山小虎山俗號虎頭門志云即秀山也

宋景炎二年元將劉深攻帝於淺灣張世傑戰不利奉帝昷退保秀山明廖永忠下東莞次虎頭關山在海中接新安縣略西南濱大洋天生諸山門爲戶斜亘海中屹若長城者曰闌西山或作斜又作蛇音之轉也去四十里兩山對峙隱若虎踞者曰虎頭山潮汐之所出入也明於山前設寨置兵戍守即今之虎門炮臺是也

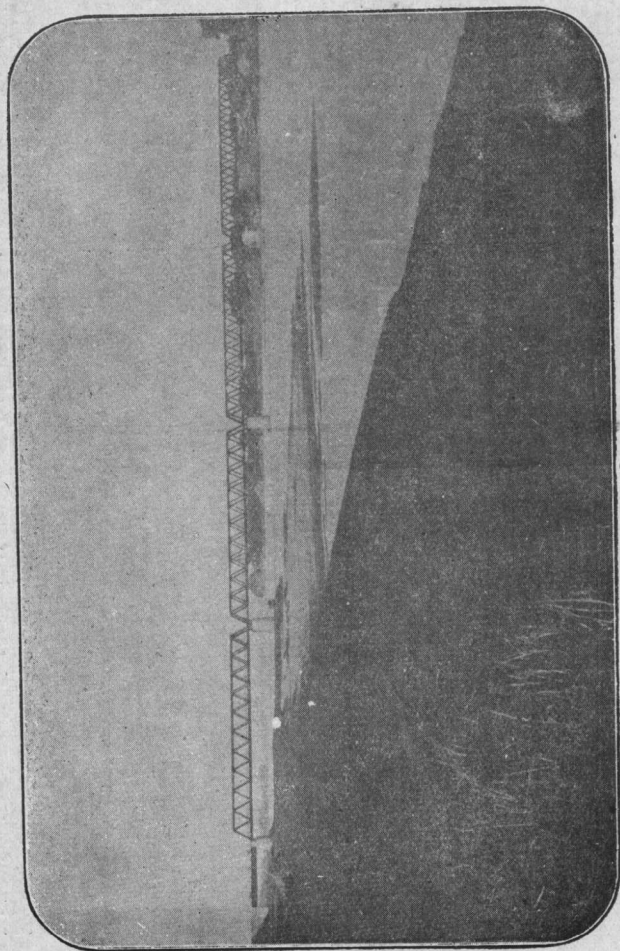
物產 荔枝乾 杉板 竹器 草菇

輸出品 荔枝乾 草菇

輸入品 黃糖 猪隻 咸魚

交通 距東莞縣城約三十里每次車到有小輪船爲之駁運

石龍東莞河橋



此處河道屬東江惠州等處往來要衝石龍一鎮自水路
鐵橋築成通車後商務為之一振

西湖場

東莞縣屬

由石龍站至此計程六里

物產 荔枝 枸杞菜

輸出品 雞 鵝 鴨 荔枝乾

輸入品 洋貨 雜貨

交通 距本站約三里土名茶山墟商務物產頗爲繁盛

南社場

東莞縣屬

由西湖場至此計程十一里

物產 荔枝乾 瓜 菓

輸出品 雞 鵝 鴨

輸入品 火水 雜貨

橫瀝站

東莞縣屬

由南社場至此計程約十二里

物產 谷 米 黃豆 花生 甘蔗

輸出品 牛 米 豆 蔗 油 糖

輸入品 火水 咸魚 雜貨

交通 附近車站有橫瀝新墟

常平站

東莞縣屬

由橫瀝站至此計程約十里

物產 禾稻 甘蔗 荔枝

輸出品 荔枝乾 糖 油

輸入品 火水 洋貨 雜貨

交通 距常平墟不遠

土塘場

東莞縣屬

由常平站至此計程約十二里

物產 花生 荔枝

輸出品 白米 荔枝乾

輸入品 雜貨

樟木頭站

東莞縣屬

由土塘場至此計程約十五里附近有樟木頭墟距本站約七里土名寶山有金

鐵鑛質

物產 米 花生

輸出品 菜蔬 油 米 柴 鑛砂

輸入品 洋貨 糖 麵 豆麵

交通 距樟木頭墟不遠

林村場

東莞縣屬

由樟木頭站至此計程約十三里

物產 米

輸出品 米

輸入品 豆餅 雜貨

塘頭廈站

東莞縣屬

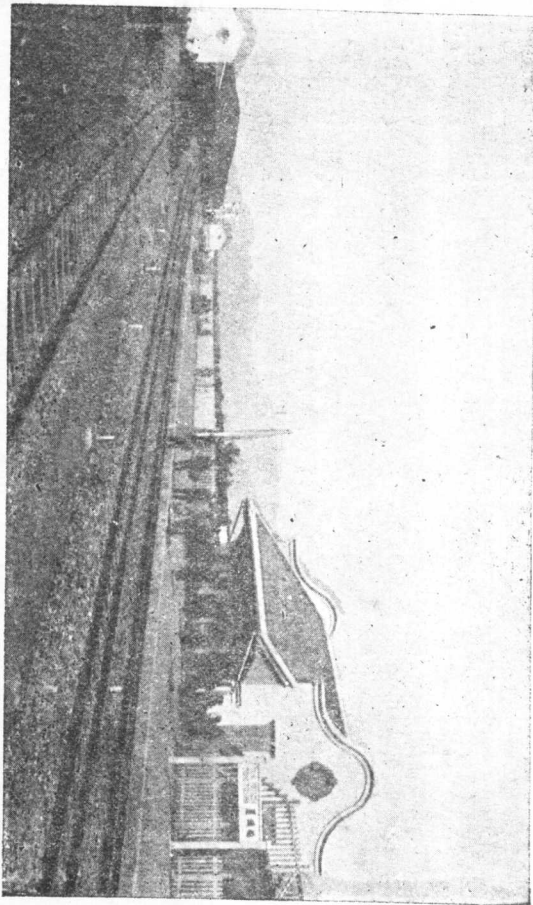
由林村場至此計程約七里

物產 米 糖 蔗

輸出品 米 糖 桔水

輸入品 火水 鹹魚 洋貨

交通 距本站約八里有青溪墟



塘頭度車站

石鼓場

東莞縣屬

由塘頭厦站至此計程約六里

物產 米 波蘿 沙梨

輸出品 米 花生 沙梨 波蘿

輸入品 零星雜貨

天堂圍站

粵海道寶安縣屬

由石鼓場至此計程約六里

物產 米 糖

輸出品 米 糖 桔水

輸入品 火水 洋貨

交通 距本站約二十里有龍江墟商務繁盛

平湖站

寶安縣屬

由天堂圍站至此計程約十一里

物產 波蘿 沙梨 米

輸出品 波蘿 谷 米 糖

輸入品 蕉 菜蔬 豆麩

交通 距本站附近有淡水墟

李朗場

寶安縣屬

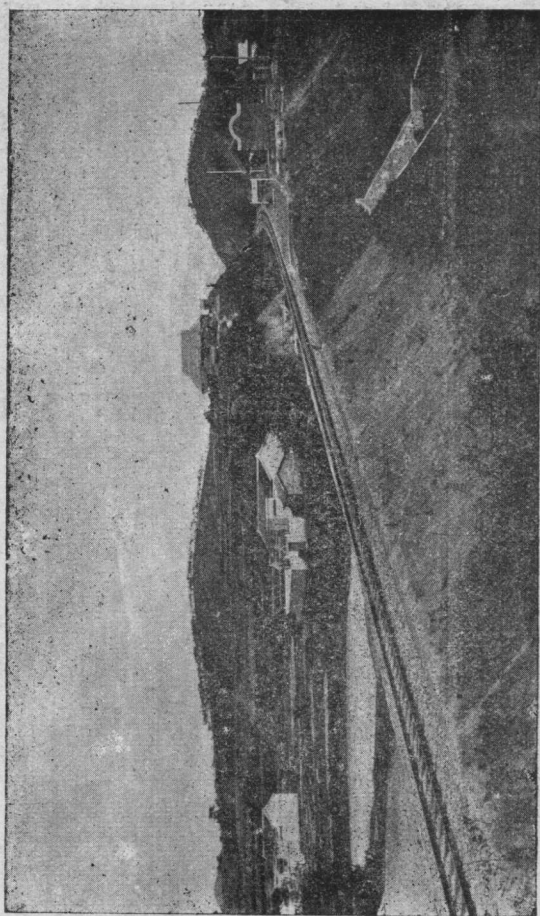
由平湖站至此計程約十三里

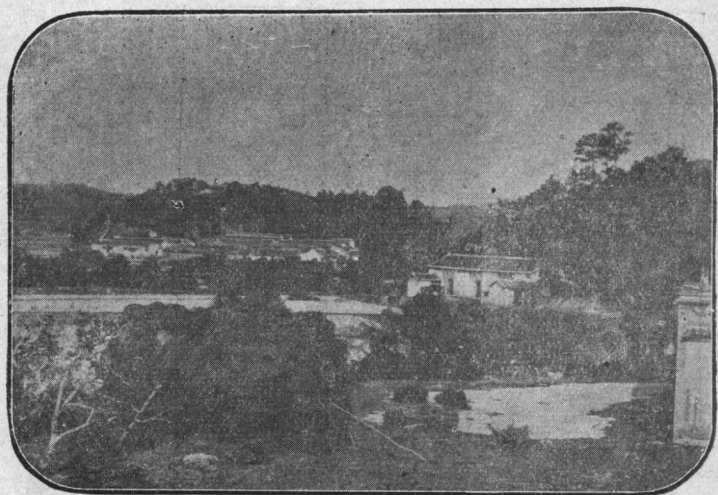
物產 沙梨 波蘿

輸出品 沙梨 波蘿

輸入品 雜貨

朗 車 站





布吉站

寶安縣屬

由李朗場至此計程約十里

李物產 波蘿 生薑 沙梨 柴

朗 輸出品 柴 波蘿 生薑 沙梨

附 輸入品 火水 雜貨

近 交通 距本站附近有布吉墟

深圳墟場

寶安縣屬

村 由布吉站至此計程約十三里

落 物產 黃糖 米 沙梨

輸出品 糖 米

輸入品 咸魚 火水 雜貨

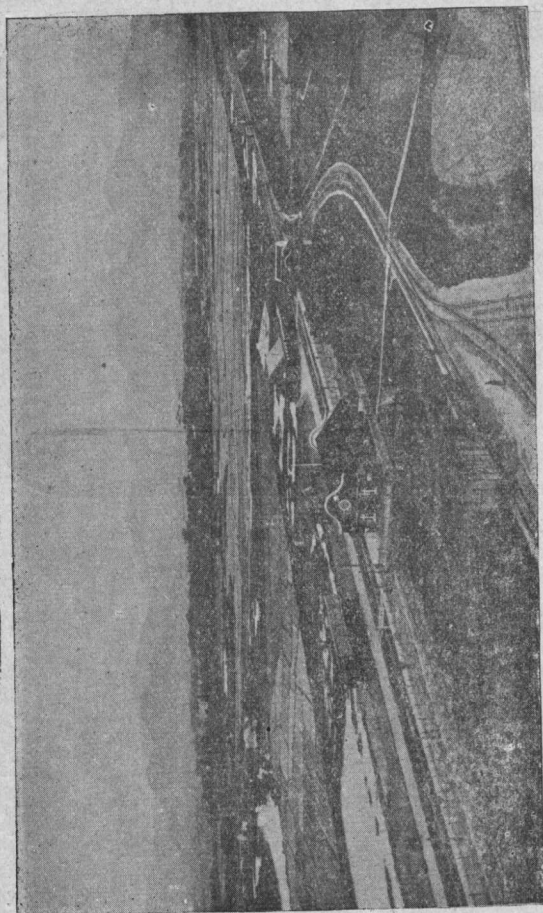
交通 距本站附近即深圳墟

深圳站

寶安縣屬

由深圳墟場至此計程約二里
本站為華英交界之點

深 圳 站 (與 英 段 交 界 處)



深圳站為華英兩段交界之處客貨車至此華
段車頭脫卸另換英段車頭駛往九龍

古跡

黃金洞 在寶安縣西三都多黃石其北爲藥勒村有湯泉

杯度山 在寶安縣城南二十里高峻插天一名聖山高二百丈周三十里有二

石柱高五丈相距四十步世傳有杯度禪師渡海來居

物產 沙梨 菠蘿

輸出品 沙梨 菠蘿

輸入品 咸魚 雜貨

交通 距本站附近有蘿湖村

本站爲華英兩段聯合接軌之站所有車站房屋軌道均由華段建築租給英段使用計月台二座第一月台歸本段客車及直通車專用第二月台華英段

客車同用

由大沙頭至深圳河之北岸爲華段

由深圳河之北岸過橋至九龍爲英段

英段
上水站

由深圳站至此計程約六里六

物產 咸魚

輸出品 咸魚

輸入品 豆餅 雜貨

交通 距本站附近有打波場省港西人於星期日多往此處消遣

粉嶺 英段

由上水站至此計程約四里 粉嶺沙頭角枝路約計長二十里

物產 海味

輸出品 酒 米

輸入品 火水 雜貨

大埔墟 英段

由粉嶺站至此計程約十四里

物產 鮮魚

輸出品 咸魚 鮮魚

輸入品 瓜 菜 雞 鴨

大埔站 英段

由大埔墟站至此計程約四里

物產 鮮魚

輸出品 咸魚 鮮魚

輸入品 洋糖 雜貨

沙田站 英段

由大埔站至此計程約二十里

物產 瓜 菜

輸出品 瓜 菜

輸入品 火水 雜貨

油蔴地站 英段

由沙田站至此計程約十五里

物產

輸出品 洋貨

輸入品 荔枝乾 雞 鵝 鴨

交通 由本站過海即香港

紅磡站

英段

由油蔴地站至此計程約五里

物產

輸出品 洋貨

輸入品 荔枝乾 咸魚 雜貨

交通 各大貨倉均在此處

九龍站

英段

由紅磡站至此計程約三里三

代步

由本站下車有人力車電車汽車轎

古蹟

白鶴山 在寶安縣九龍寨西北上有遊仙巖巖下三小石如品字上盛一巨石高約六七丈廣約三丈餘壁立難升石頂有棋枰棋子至今猶存石北刻遊仙巖三字第年遠字稍模糊昔常有白鶴一雙棲止石上故名

物產

輸出品 洋貨

輸入品 咸魚 雜貨

交通 由本站下車趁小輪過海即香港又尖沙嘴趁小輪過海即香港

行旅 有香港大酒店英皇酒店九龍酒店中華酒店鹿角酒店花旗酒店哥頓酒店域多利酒店大同酒店鴉士打酒店廣泰來棧泰來棧名利棧名發棧泰

安棧祺生棧萬安棧鴻安棧福利源棧