

Folkmängd den 31 december 2023

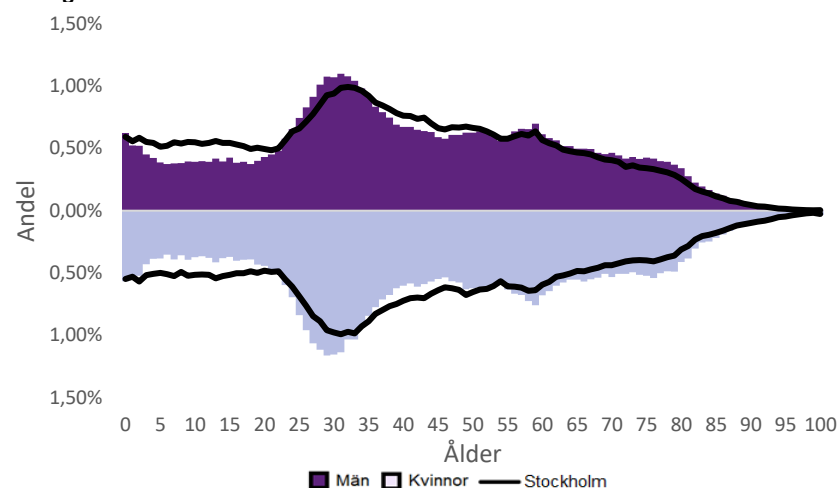
	Antal				Procent	
	2014	2023	2028	2033	2023	2033
0 år	3 329	2 704	2 752	3 038	1,1%	1,1%
1-5 år	16 997	14 720	14 350	14 862	5,8%	5,4%
6-15 år	29 994	32 838	31 155	29 557	13,0%	10,7%
16-19 år	11 272	12 734	13 897	13 351	5,1%	4,9%
20-24 år	16 049	14 856	17 014	17 977	5,9%	6,5%
25-64 år	124 410	137 969	144 933	151 117	54,8%	54,9%
65-79 år	21 854	26 667	28 452	31 716	10,6%	11,5%
80-89 år	6 414	7 442	10 004	11 016	3,0%	4,0%
90- år	1 893	1 817	1 929	2 587	0,7%	0,9%
Män	115 946	127 396	134 220	139 825	50,6%	50,8%
Kvinnor	116 266	124 351	130 266	135 396	49,4%	49,2%
Samtliga	232 212	251 747	264 486	275 221	100,0%	100,0%

Befolkningsändringar

	2020	2021	2022	2023
Antal födda	2 929	3 007	2 710	2 684
Antal döda	1 774	1 454	1 447	1 409
Födelsenetto	1 155	1 553	1 263	1 275
Flyttnetto	-1 662	484	-64	-1 018
Total förändring	-507	2 037	1 199	257

Utländsk bakgrund 2023

	Född i utlandet	Inrikes född med två utrikesfödda föräldrar	Totalt	%	Stockholm
0-15 år	5 973	16 588	22 561	44,9%	28,3%
16-64 år	74 393	16 814	91 207	55,1%	38,8%
65- år	12 418	374	12 792	35,6%	25,6%
Samtliga	92 784	33 776	126 560	50,3%	34,9%

Folkmängd efter ålder den 31 december 2023

Utländsk bakgrund 2023

	Inrikes född med två utrikesfödda föräldrar		Totalt	%	Stockholm
	Född i utlandet				
Norden utom Sverige	4 427	1 644	6 071	4,8%	8,0%
EU utom Norden	13 350	2 774	16 124	12,7%	17,8%
Europa utom EU	6 249	1 419	7 668	6,1%	9,3%
Asien	41 736	14 701	56 437	44,6%	38,1%
Afrika	20 711	11 636	32 347	25,6%	16,6%
Sydamerika	4 156	1 246	5 402	4,3%	6,2%
Nord- och Mellanamerika	1 688	266	1 954	1,5%	3,1%
Övriga	467	90	557	0,4%	1,0%
Samtliga	92 784	33 776	126 560	100,0%	100,0%

Flyttningar 2023

	Totalt	Procent	
		%	Stockholm
Inflyttningar			
In från övriga Stockholm	6 109	11,6%	0,0%
In från övriga länet	10 295	19,6%	25,2%
In från övriga Sverige	5 122	9,8%	14,7%
In från utlandet	4 196	8,0%	9,6%
Totalt antal inflyttningar	25 722	49,0%	49,4%
Utflyttningar			
Ut till övriga Stockholm	6 626	12,6%	0,0%
Ut till övriga länet	12 200	23,3%	29,2%
Ut till övriga Sverige	4 928	9,4%	13,8%
Ut till utlandet	2 986	5,7%	7,7%
Totalt antal utflyttningar	26 740	51,0%	50,6%
Flyttnetto	-1 018	-1,9%	-1,1%

Behörighet till gymnasieskolan 2023

	Kön		Bakgrund		Totalt	Stockholm
	Kvinnor	Män	Svensk	Utländsk		
	86,4%	86,9%	93,6%	78,1%	86,6%	89,9%

Högsta utbildningsnivå 25-64 år 2023

	%	Stockholm
Grundskola	11,6%	7,2%
Gymnasial	31,0%	26,3%
Eftergymnasial	52,2%	62,8%
Uppgift saknas	5,1%	3,7%
Totalt	100,0%	100,0%

Bostäder efter hustyp och upplåtelse/ägarform 2023

	Antal bostäder			
	Flerbostadshus/Övriga hus	Småhus	Specialbostäder	Totalt
Allmännyttan	19 660	75	2 467	22 202
Övriga hyresrätter	25 533	230	4 193	29 956
Bostadsrätter	36 282	2 223	186	38 691
Äganderätter	130	21 523	0	21 653
Uppgift saknas	0	1	0	1
Samtliga	81 605	24 052	6 846	112 503

Bostäder i flerbostadshus & övriga hus efter lägenhetsstorlek

	Antal bostäder i flerbostadshus & övriga hus							Totalt
	Lägenhet utan kök	1 rk	2 rk	3 rk	4 rk	5+ rk	Uppgift saknas	
2023	6 909	7 786	27 738	26 247	10 800	2 016	109	81 605
2022	6 733	7 695	27 498	25 984	10 578	1 963	110	80 561
2021	6 712	7 607	27 376	25 876	10 530	2 000	120	80 221
2020	6 556	7 322	27 023	25 667	10 392	1 991	110	79 061

Överg. till gymn. inom 1 år från 2022

	Antal	Procent	
		%	Stockholm
Kvinnor	1 461	98,6%	99,0%
Män	1 465	98,6%	98,8%
Totalt	2 926	98,6%	98,9%

Överg. till högsk. inom 3 år från 2020

	Antal	Procent	
		%	Stockholm
Kvinnor	781	75,0%	72,0%
Män	623	63,7%	61,7%
Totalt	1 404	69,5%	67,0%

Betygsfördelning i årskurs 9 2023

						Saknar slutbetyg	Stockholm
	A	B	C	D	E		A
Svenska	11,6%	19,7%	25,1%	18,6%	16,8%	8,1%	14,6%
Engelska	32,5%	24,0%	21,0%	9,1%	7,8%	5,6%	38,5%
Matematik	13,6%	13,0%	18,7%	18,5%	26,9%	9,4%	17,9%

Öppet arbetslösa som andel av befolkningen den 31 okt. 2023

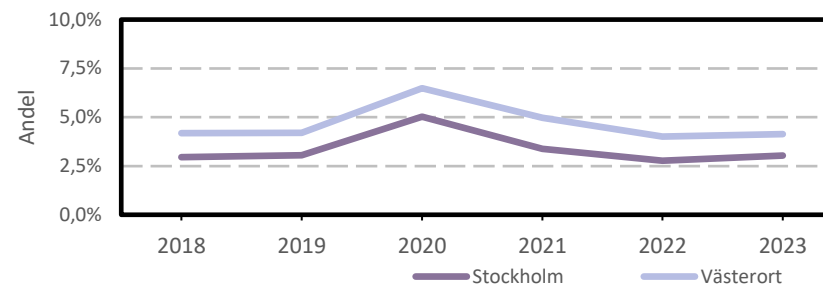
Ålder	Kvinnor	Män	Totalt	Stockholm
16-19 år	0,8%	1,5%	1,2%	1,2%
20-24 år	3,4%	4,2%	3,8%	2,7%
25-54 år	4,9%	4,2%	4,5%	3,2%
55-65 år	2,9%	3,2%	3,0%	2,6%
Samtliga	4,1%	3,8%	4,0%	2,9%

Medelinkomst bland inkomsttagare 2022

Ålder	Kvinnor	Män	Totalt	Stockholm
20-64 år	392 900	497 300	446 600	496 400
65- år	275 700	381 800	324 600	369 500
16 år och äldre	350 100	454 500	402 500	453 100

Sysselsatta med arbetsställe beläget i området 2022

Bransch	Antal			Procent	
	Kvinnor	Män	Totalt	%	Stockholm
Tillverkning, utvinning, energi & miljö	1 298	3 267	4 565	4,8%	2,8%
Byggverksamhet	763	5 235	5 998	6,3%	4,2%
Handel	5 925	9 785	15 710	16,5%	11,4%
Transport	705	3 661	4 366	4,6%	3,3%
Hotell & restaurang	1 027	1 280	2 307	2,4%	5,0%
Information & kommunikation	5 236	13 349	18 585	19,6%	13,6%
Företagstjänster m.m.	7 135	9 436	16 571	17,5%	29,4%
Utbildning	8 294	2 860	11 154	11,7%	8,0%
Vård & omsorg	6 621	2 020	8 641	9,1%	9,1%
Personliga och kulturella tjänster m.m.	2 172	2 142	4 314	4,5%	6,7%
Offentlig förvaltning	1 430	794	2 224	2,3%	5,8%
Okänd eller övrig bransch	288	219	507	0,5%	0,7%
Samtliga sysselsatta 15-74 år	40 894	54 048	94 942	100,0%	100,0%

Öppet arbetslösa som andel av befolkningen 18-64 år

Sysselsättningsgrad boende i område 2022

	Kvinnor	Män	Totalt	Stockholm
Andel sysselsatta 20-64 år	75,8%	78,3%	77,1%	81,1%

Sysselsatta boende i området 2022

Bransch	Antal			Procent	
	Kvinnor	Män	Totalt	%	Stockholm
Tillverkning, utvinning, energi & miljö	1 727	3 827	5 554	4,4%	4,3%
Byggverksamhet	932	5 948	6 880	5,5%	4,4%
Handel	7 067	8 312	15 379	12,2%	11,5%
Transport	1 229	6 031	7 260	5,8%	3,7%
Hotell & restaurang	2 741	3 781	6 522	5,2%	4,4%
Information & kommunikation	3 457	7 496	10 953	8,7%	10,9%
Företagstjänster m.m.	13 164	15 968	29 132	23,1%	25,7%
Utbildning	9 285	3 544	12 829	10,2%	9,6%
Vård & omsorg	12 434	4 418	16 852	13,4%	11,7%
Personliga och kulturella tjänster m.m.	3 591	2 704	6 295	5,0%	6,5%
Offentlig förvaltning	4 100	2 788	6 888	5,5%	6,5%
Okänd eller övrig bransch	721	684	1 405	1,1%	1,0%
Samtliga sysselsatta 15-74 år	60 448	65 501	125 949	100,0%	100,0%

Ohälsotal tidsserie

	Dagar per person i befolkningen 16-65 år			Stockholm
	Kvinnor	Män	Totalt	
2023	20,4	14,5	17,4	14,8
2022	19,6	13,9	16,7	14,3
2021	19,7	14,4	17,0	14,5
2020	20,6	15,0	17,7	15,3
2019	20,9	15,1	17,9	15,6

Observera att ohälsotal för åren innan 2023 är beräknat för åldrarna 16-64 år.

Ekonomiskt bistånd 2023

Ålder	Procent av befolkningen	
	%	Stockholm
Barn ¹	4,6%	3,1%
18-24 år	2,3%	1,7%
25-29 år	2,3%	1,3%
30-39 år	2,4%	1,5%
40-49 år	2,8%	2,0%
50-59 år	3,2%	2,2%
60-64 år	3,9%	2,6%
65- år	0,6%	0,4%
Samtliga	2,8%	1,9%

¹Med barn avses även överåriga barn (18-21 år) som i socialregistret upptas som hemmavarande.

Ekonomiskt bistånd (fortsättning) 2023

Bistånd per hushåll och månad är 10 869 kr (Stockholm: 10 631 kr).

Antal biståndstagare, inkl barn, är 7 170 (Stockholm: 18 384).

Biståndstid per hushåll är 8,2 månader (Stockholm: 7,8 månader).

Kommunval 2022

	Procent av rösterna	
	%	Stockholm
Majoriteten		
Socialdemokraterna	25,6%	29,4%
Vänsterpartiet	11,2%	15,4%
Miljöpartiet	6,4%	6,0%
	43,2%	50,8%
Moderaterna	23,2%	18,3%
Sverigedemokraterna	7,1%	8,0%
Liberalerna	10,4%	8,0%
Centerpartiet	8,0%	6,7%
Kristdemokraterna	4,6%	3,8%
Övriga	3,6%	4,3%
	56,8%	49,2%
Valdeltagande	83,2%	79,9%

Ohälsotal 2023

	Dagar per person i befolkningen			
	Kvinnor	Män	Totalt	Stockholm
16-44 år	11,3	8,3	9,8	8,5
45-49 år	18,2	13,5	15,8	14,6
50-54 år	27,3	17,2	22,1	19,3
55-59 år	40,2	27,5	33,8	28,0
60-65 år	59,5	44,4	51,8	41,0
Samtliga	20,4	14,5	17,4	14,8

Aktivitets- och sjukersättning 2023

	Dagar per person i befolkningen			
	Kvinnor	Män	Totalt	Stockholm
19-44 år	4,8	3,7
45-49 år	6,7	5,6
50-54 år	12,9	9,0	10,9	9,0
55-59 år	23,2	17,7	20,5	16,0
60-65 år	43,0	33,2	38,0	27,7
Samtliga	10,8	9,5	10,2	7,9

Sjukpenning 2023

	Dagar per person i befolkningen			
	Kvinnor	Män	Totalt	Stockholm
16-44 år	7,3	3,5	5,4	5,0
45-49 år	11,7	6,4	9,0	8,9
50-54 år	14,3	8,0	11,1	10,1
55-59 år	16,8	9,7	13,2	11,9
60-65 år	16,4	11,1	13,7	13,2
Samtliga	10,1	5,4	7,7	7,2