

Folkmängd den 31 december 2023

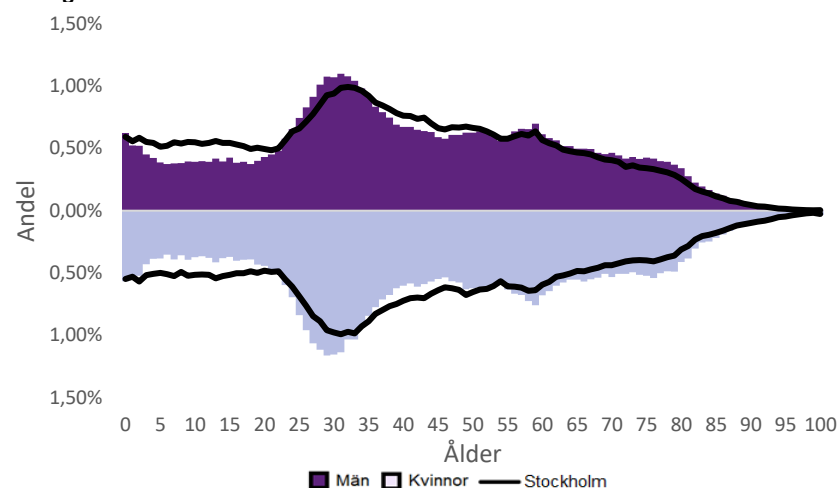
	Antal				Procent	
	2014	2023	2028	2033	2023	2033
0 år	133	115	118	130	1,3%	1,3%
1-5 år	537	519	527	572	5,8%	5,5%
6-15 år	658	930	947	941	10,3%	9,1%
16-19 år	281	283	411	388	3,1%	3,7%
20-24 år	514	384	544	557	4,3%	5,4%
25-64 år	4 846	5 291	5 627	5 879	58,8%	56,6%
65-79 år	784	1 030	1 121	1 259	11,5%	12,1%
80-89 år	330	305	420	487	3,4%	4,7%
90- år	175	136	152	165	1,5%	1,6%
Män	3 934	4 323	4 772	5 046	48,1%	48,6%
Kvinnor	4 324	4 670	5 095	5 331	51,9%	51,4%
Samtliga	8 258	8 993	9 867	10 378	100,0%	100,0%

Befolkningsändringar

	2020	2021	2022	2023
Antal födda	121	111	107	113
Antal döda	130	105	80	92
Födelsenetto	-9	6	27	21
Flyttnetto	-73	-74	53	-118
Total förändring	-82	-68	80	-97

Utländsk bakgrund 2023

	Född i utlandet	Inrikes född med två utrikesfödda föräldrar	Totalt	%	Stockholm
0-15 år	105	259	364	23,3%	28,3%
16-64 år	1 832	393	2 225	37,3%	38,8%
65- år	409	17	426	29,0%	25,6%
Samtliga	2 346	669	3 015	33,5%	34,9%

Folkmängd efter ålder den 31 december 2023

Utländsk bakgrund 2023

	Inrikes född med två utrikesfödda föräldrar		Totalt	%	Stockholm
	Född i utlandet				
Norden utom Sverige	193	90	283	9,4%	8,0%
EU utom Norden	516	112	628	20,8%	17,8%
Europa utom EU	253	60	313	10,4%	9,3%
Asien	736	215	951	31,5%	38,1%
Afrika	284	112	396	13,1%	16,6%
Sydamerika	232	70	302	10,0%	6,2%
Nord- och Mellanamerika	110	3,6%	3,1%
Övriga	32	1,1%	1,0%
Samtliga	2 346	669	3 015	100,0%	100,0%

Flyttningar 2023

	Totalt	Procent	
		%	Stockholm
Inflyttningar			
In från övriga Stockholm	593	25,7%	0,0%
In från övriga länet	279	12,1%	25,2%
In från övriga Sverige	147	6,4%	14,7%
In från utlandet	75	3,3%	9,6%
Totalt antal inflyttningar	1 094	47,4%	49,4%
Utflyttningar			
Ut till övriga Stockholm	643	27,9%	0,0%
Ut till övriga länet	318	13,8%	29,2%
Ut till övriga Sverige	182	7,9%	13,8%
Ut till utlandet	69	3,0%	7,7%
Totalt antal utflyttningar	1 212	52,6%	50,6%
Flyttnetto	-118	-5,1%	-1,1%

Behörighet till gymnasieskolan 2023

	Kön		Bakgrund		Totalt	Stockholm
	Kvinnor	Män	Svensk	Utländsk		
	93,9%	86,7%	87,8%	93,1%	89,7%	89,9%

Högsta utbildningsnivå 25-64 år 2023

	%	Stockholm
Grundskola	7,4%	7,2%
Gymnasial	29,5%	26,3%
Eftergymnasial	60,2%	62,8%
Uppgift saknas	2,9%	3,7%
Totalt	100,0%	100,0%

Bostäder efter hustyp och upplåtelse/ägarform 2023

	Antal bostäder			
	Flerbostadshus/Övriga hus	Småhus	Specialbostäder	Totalt
Allmännyttan	888	0	394	1 282
Övriga hyresrätter	1 767	0	39	1 806
Bostadsrätter	1 963	86	12	2 061
Äganderätter	0	33	0	33
Uppgift saknas	0	0	0	0
Samtliga	4 618	119	445	5 182

Bostäder i flerbostadshus & övriga hus efter lägenhetsstorlek

	Antal bostäder i flerbostadshus & övriga hus							Totalt
	Lägenhet utan kök	1 rk	2 rk	3 rk	4 rk	5+ rk	Uppgift saknas	
2023	475	358	1 629	1 617	468	71	0	4 618
2022	475	358	1 629	1 617	468	71	0	4 618
2021	475	358	1 613	1 611	463	117	0	4 637
2020	475	358	1 598	1 603	457	115	0	4 606

Överg. till gymn. inom 1 år från 2022

	Antal	Procent	
		%	Stockholm
Kvinnor	30	100,0%	99,0%
Män	38	100,0%	98,8%
Totalt	68	100,0%	98,9%

Överg. till högsk. inom 3 år från 2020

	Antal	Procent	
		%	Stockholm
Kvinnor	16	69,6%	72,0%
Män	14	58,3%	61,7%
Totalt	30	63,8%	67,0%

Betygsfördelning i årskurs 9 2023

	A	B	C	D	E	Saknar slutbetyg	Stockholm
							A
Svenska	13,0%	13,0%	22,1%	26,0%	18,2%	7,8%	14,6%
Engelska	33,8%	24,7%	20,8%	11,7%	38,5%
Matematik	..	11,7%	15,6%	20,8%	35,1%	..	17,9%

Öppet arbetslösa som andel av befolkningen den 31 okt. 2023

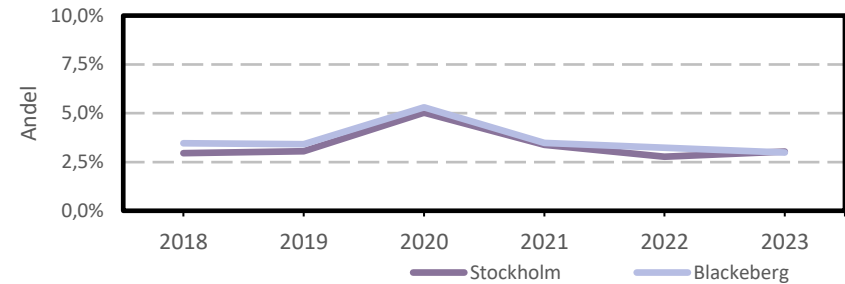
Ålder	Kvinnor	Män	Totalt	Stockholm
16-19 år	1,2%
20-24 år	2,7%
25-54 år	2,6%	3,4%	3,0%	3,2%
55-65 år	4,3%	2,5%	3,5%	2,6%
Samtliga	2,8%	3,0%	2,9%	2,9%

Medelinkomst bland inkomsttagare 2022

Ålder	Kvinnor	Män	Totalt	Stockholm
20-64 år	374 800	431 300	402 300	496 400
65- år	264 400	311 300	283 300	369 500
16 år och äldre	341 600	399 200	368 700	453 100

Sysselsatta med arbetsställe beläget i området 2022

Bransch	Antal			Procent	
	Kvinnor	Män	Totalt	%	Stockholm
Tillverkning, utvinning, energi & miljö	14	1,0%	2,8%
Byggverksamhet	8	51	59	4,1%	4,2%
Handel	23	36	59	4,1%	11,4%
Transport	7	0,5%	3,3%
Hotell & restaurang	20	13	33	2,3%	5,0%
Information & kommunikation	9	37	46	3,2%	13,6%
Företagstjänster m.m.	42	48	90	6,3%	29,4%
Utbildning	229	90	319	22,4%	8,0%
Vård & omsorg	542	143	685	48,0%	9,1%
Personliga och kulturella tjänster m.m.	52	39	91	6,4%	6,7%
Offentlig förvaltning	5,8%
Okänd eller övrig bransch	23	1,6%	0,7%
Samtliga sysselsatta 15-74 år	948	478	1 426	100,0%	100,0%

Öppet arbetslösa som andel av befolkningen 18-64 år

Sysselsättningsgrad boende i område 2022

	Kvinnor	Män	Totalt	Stockholm
Andel sysselsatta 20-64 år	81,2%	81,2%	81,2%	81,1%

Sysselsatta boende i området 2022

Bransch	Antal			Procent	
	Kvinnor	Män	Totalt	%	Stockholm
Tillverkning, utvinning, energi & miljö	69	147	216	4,4%	4,3%
Byggverksamhet	41	222	263	5,3%	4,4%
Handel	262	294	556	11,2%	11,5%
Transport	43	152	195	3,9%	3,7%
Hotell & restaurang	92	101	193	3,9%	4,4%
Information & kommunikation	131	288	419	8,4%	10,9%
Företagstjänster m.m.	459	500	959	19,3%	25,7%
Utbildning	429	199	628	12,7%	9,6%
Vård & omsorg	570	201	771	15,5%	11,7%
Personliga och kulturella tjänster m.m.	210	124	334	6,7%	6,5%
Offentlig förvaltning	214	170	384	7,7%	6,5%
Okänd eller övrig bransch	24	18	42	0,8%	1,0%
Samtliga sysselsatta 15-74 år	2 544	2 416	4 960	100,0%	100,0%

Ohälsotal tidsserie

	Dagar per person i befolkningen 16-65 år			Stockholm
	Kvinnor	Män	Totalt	
2023	24,4	18,0	21,3	14,8
2022	23,4	16,5	20,0	14,3
2021	23,6	17,0	20,4	14,5
2020	24,5	17,3	21,0	15,3
2019	25,4	17,9	21,7	15,6

Observera att ohälsotal för åren innan 2023 är beräknat för åldrarna 16-64 år.

Ekonomiskt bistånd 2023

Ålder	Procent av befolkningen	
	%	Stockholm
Barn ¹	3,3%	3,1%
18-24 år	1,8%	1,7%
25-29 år	..	1,3%
30-39 år	1,1%	1,5%
40-49 år	1,7%	2,0%
50-59 år	2,4%	2,2%
60-64 år	..	2,6%
65- år	0,5%	0,4%
Samtliga	1,7%	1,9%

¹Med barn avses även överåriga barn (18-21 år) som i socialregistret upptas som hemmavarande.

Ekonomiskt bistånd (fortsättning) 2023

Bistånd per hushåll och månad är 10 581 kr (Stockholm: 10 631 kr).

Antal biståndstagare, inkl barn, är 150 (Stockholm: 18 384).

Biståndstid per hushåll är 7,8 månader (Stockholm: 7,8 månader).

Kommunval 2022

	Procent av rösterna	
	%	Stockholm
Majoriteten		
Socialdemokraterna	34,2%	29,4%
Vänsterpartiet	18,3%	15,4%
Miljöpartiet	6,6%	6,0%
	59,1%	50,8%
Moderaterna	11,4%	18,3%
Sverigedemokraterna	9,9%	8,0%
Liberalerna	5,6%	8,0%
Centerpartiet	5,6%	6,7%
Kristdemokraterna	3,5%	3,8%
Övriga	5,0%	4,3%
	40,9%	49,2%
Valdeltagande	75,6%	79,9%

Ohälsotal 2023

	Dagar per person i befolkningen			
	Kvinnor	Män	Totalt	Stockholm
16-44 år	14,9	10,8	12,8	8,5
45-49 år	23,4	23,2	23,3	14,6
50-54 år	46,0	17,3	32,3	19,3
55-59 år	30,1	32,4	31,2	28,0
60-65 år	60,1	51,6	56,2	41,0
Samtliga	24,4	18,0	21,3	14,8

Aktivitets- och sjukersättning 2023

	Dagar per person i befolkningen			
	Kvinnor	Män	Totalt	Stockholm
19-44 år	5,4	3,7
45-49 år	11,1	5,6
50-54 år	24,1	12,0	18,3	9,0
55-59 år	20,3	20,9	20,6	16,0
60-65 år	42,7	37,6	40,3	27,7
Samtliga	11,7	12,2	11,9	7,9

Sjukpenning 2023

	Dagar per person i befolkningen			
	Kvinnor	Män	Totalt	Stockholm
16-44 år	10,9	4,5	7,7	5,0
45-49 år	16,5	7,5	12,2	8,9
50-54 år	21,2	5,3	13,6	10,1
55-59 år	9,8	11,4	10,5	11,9
60-65 år	17,4	14,0	15,8	13,2
Samtliga	12,9	6,3	9,7	7,2