

Folkmängd den 31 december 2023

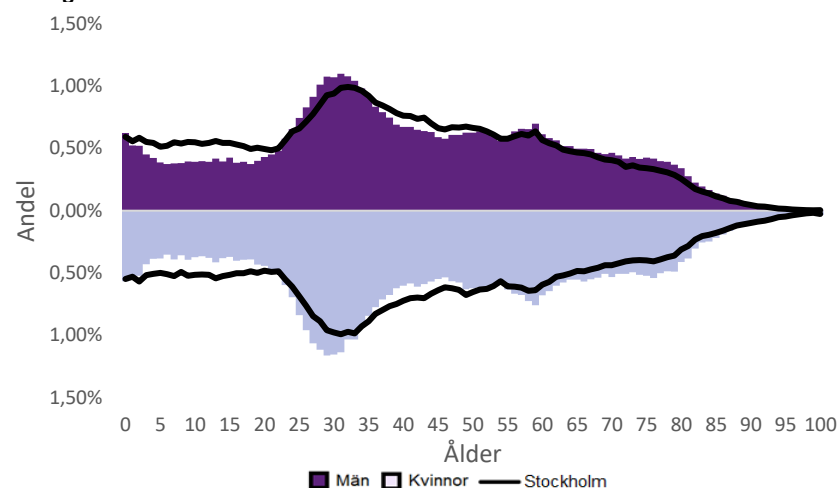
	Antal				Procent	
	2014	2023	2028	2033	2023	2033
0 år	5 383	4 332	4 449	5 137	1,2%	1,2%
1-5 år	24 404	22 090	20 785	22 663	5,9%	5,4%
6-15 år	35 744	44 301	42 504	40 657	11,8%	9,7%
16-19 år	12 660	15 808	17 776	17 683	4,2%	4,2%
20-24 år	22 170	18 454	21 582	23 688	4,9%	5,6%
25-64 år	197 057	218 043	226 478	242 155	57,9%	57,5%
65-79 år	30 724	40 491	44 466	49 662	10,8%	11,8%
80-89 år	10 853	10 219	13 448	15 990	2,7%	3,8%
90- år	3 527	2 721	2 728	3 281	0,7%	0,8%
Män	168 336	186 152	194 967	208 339	49,4%	49,5%
Kvinnor	174 186	190 307	199 250	212 577	50,6%	50,5%
Samtliga	342 522	376 459	394 216	420 916	100,0%	100,0%

Befolkningsändringar

	2020	2021	2022	2023
Antal födda	5 129	5 139	4 528	4 426
Antal döda	2 905	2 415	2 379	2 444
Födelsenetto	2 224	2 724	2 149	1 982
Flyttnetto	-1 584	-2 387	964	-761
Total förändring	640	337	3 113	1 221

Utländsk bakgrund 2023

	Född i utlandet	Inrikes född med två utrikesfödda föräldrar	Totalt	%	Stockholm
0-15 år	5 342	13 658	19 000	26,9%	28,3%
16-64 år	79 375	20 132	99 507	39,4%	38,8%
65- år	14 645	726	15 371	28,8%	25,6%
Samtliga	99 362	34 516	133 878	35,6%	34,9%

Folkmängd efter ålder den 31 december 2023

Utländsk bakgrund 2023

	Inrikes född med två utrikesfödda föräldrar		Totalt	%	Stockholm
	Född i utlandet				
Norden utom Sverige	6 942	3 139	10 081	7,5%	8,0%
EU utom Norden	18 935	4 440	23 375	17,5%	17,8%
Europa utom EU	11 583	3 033	14 616	10,9%	9,3%
Asien	36 520	13 455	49 975	37,3%	38,1%
Afrika	12 997	7 101	20 098	15,0%	16,6%
Sydamerika	8 040	2 620	10 660	8,0%	6,2%
Nord- och Mellanamerika	3 328	536	3 864	2,9%	3,1%
Övriga	1 017	192	1 209	0,9%	1,0%
Samtliga	99 362	34 516	133 878	100,0%	100,0%

Flyttningar 2023

	Totalt	Procent	
		%	Stockholm
Inflyttningar			
In från övriga Stockholm	10 242	15,1%	0,0%
In från övriga länet	13 128	19,3%	25,2%
In från övriga Sverige	6 536	9,6%	14,7%
In från utlandet	3 661	5,4%	9,6%
Totalt antal inflyttningar	33 567	49,4%	49,4%
Utflyttningar			
Ut till övriga Stockholm	9 763	14,4%	0,0%
Ut till övriga länet	14 936	22,0%	29,2%
Ut till övriga Sverige	6 929	10,2%	13,8%
Ut till utlandet	2 700	4,0%	7,7%
Totalt antal utflyttningar	34 328	50,6%	50,6%
Flyttnetto	-761	-1,1%	-1,1%

Behörighet till gymnasieskolan 2023

	Kön		Bakgrund		Totalt	Stockholm
	Kvinnor	Män	Svensk	Utländsk		
	89,7%	88,0%	91,9%	81,8%	88,8%	89,9%

Högsta utbildningsnivå 25-64 år 2023

	%	Stockholm
Grundskola	7,8%	7,2%
Gymnasial	28,6%	26,3%
Eftergymnasial	60,3%	62,8%
Uppgift saknas	3,3%	3,7%
Totalt	100,0%	100,0%

Bostäder efter hustyp och upplåtelse/ägarform 2023

	Antal bostäder			
	Flerbostadshus/Övriga hus	Småhus	Specialbostäder	Totalt
Allmännyttan	39 632	56	4 554	44 242
Övriga hyresrätter	37 574	374	4 106	42 054
Bostadsrätter	80 679	1 692	304	82 675
Äganderätter	228	18 700	0	18 928
Uppgift saknas	0	0	0	0
Samtliga	158 113	20 822	8 964	187 899

Bostäder i flerbostadshus & övriga hus efter lägenhetsstorlek

	Antal bostäder i flerbostadshus & övriga hus							Totalt
	Lägenhet utan kök	1 rk	2 rk	3 rk	4 rk	5+ rk	Uppgift saknas	
2023	8 951	18 565	60 167	47 473	18 725	4 135	97	158 113
2022	8 908	18 318	59 549	47 108	18 499	4 111	100	156 593
2021	8 843	17 821	58 646	46 573	18 104	4 081	139	154 207
2020	8 730	17 160	57 939	46 058	17 881	4 072	134	151 974

Överg. till gymn. inom 1 år från 2022

	Antal	Procent	
		%	Stockholm
Kvinnor	1 779	99,1%	99,0%
Män	1 982	99,0%	98,8%
Totalt	3 761	99,1%	98,9%

Överg. till högsk. inom 3 år från 2020

	Antal	Procent	
		%	Stockholm
Kvinnor	799	68,8%	72,0%
Män	615	55,3%	61,7%
Totalt	1 414	62,2%	67,0%

Betygsfördelning i årskurs 9 2023

						Saknar slutbetyg	Stockholm
	A	B	C	D	E		A
Svenska	12,3%	20,4%	27,0%	18,4%	15,2%	6,7%	14,6%
Engelska	35,5%	25,2%	20,6%	9,0%	5,0%	4,7%	38,5%
Matematik	16,6%	13,0%	18,5%	17,0%	26,5%	8,4%	17,9%

Öppet arbetslösa som andel av befolkningen den 31 okt. 2023

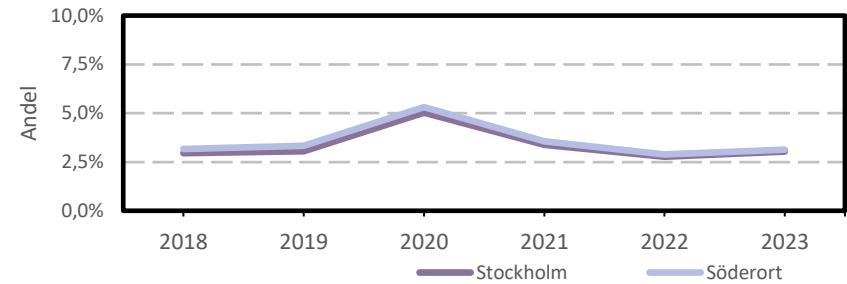
Ålder	Kvinnor	Män	Totalt	Stockholm
16-19 år	0,9%	1,7%	1,3%	1,2%
20-24 år	2,3%	3,8%	3,1%	2,7%
25-54 år	3,3%	3,2%	3,2%	3,2%
55-65 år	2,6%	2,9%	2,8%	2,6%
Samtliga	3,0%	3,1%	3,0%	2,9%

Medelinkomst bland inkomsttagare 2022

Ålder	Kvinnor	Män	Totalt	Stockholm
20-64 år	397 400	470 000	433 400	496 400
65- år	277 500	354 400	312 200	369 500
16 år och äldre	360 100	433 100	395 700	453 100

Sysselsatta med arbetsställe beläget i området 2022

Bransch	Antal			Procent	
	Kvinnor	Män	Totalt	%	Stockholm
Tillverkning, utvinning, energi & miljö	1 429	4 131	5 560	4,3%	2,8%
Byggverksamhet	1 516	12 920	14 436	11,0%	4,2%
Handel	7 619	10 966	18 585	14,2%	11,4%
Transport	1 439	6 291	7 730	5,9%	3,3%
Hotell & restaurang	2 077	2 662	4 739	3,6%	5,0%
Information & kommunikation	1 657	4 448	6 105	4,7%	13,6%
Företagstjänster m.m.	11 179	15 306	26 485	20,3%	29,4%
Utbildning	12 030	4 107	16 137	12,3%	8,0%
Vård & omsorg	13 324	4 500	17 824	13,6%	9,1%
Personliga och kulturella tjänster m.m.	4 064	3 393	7 457	5,7%	6,7%
Offentlig förvaltning	3 503	1 554	5 057	3,9%	5,8%
Okänd eller övrig bransch	305	318	623	0,5%	0,7%
Samtliga sysselsatta 15-74 år	60 142	70 596	130 738	100,0%	100,0%

Öppet arbetslösa som andel av befolkningen 18-64 år

Sysselsättningsgrad boende i område 2022

	Kvinnor	Män	Totalt	Stockholm
Andel sysselsatta 20-64 år	82,2%	82,5%	82,3%	81,1%

Sysselsatta boende i området 2022

Bransch	Antal			Procent	
	Kvinnor	Män	Totalt	%	Stockholm
Tillverkning, utvinning, energi & miljö	2 999	6 539	9 538	4,6%	4,3%
Byggverksamhet	1 441	10 053	11 494	5,6%	4,4%
Handel	11 502	11 671	23 173	11,2%	11,5%
Transport	1 779	6 391	8 170	3,9%	3,7%
Hotell & restaurang	4 503	5 240	9 743	4,7%	4,4%
Information & kommunikation	6 924	13 706	20 630	10,0%	10,9%
Företagstjänster m.m.	21 138	23 313	44 451	21,5%	25,7%
Utbildning	15 382	7 003	22 385	10,8%	9,6%
Vård & omsorg	20 374	6 917	27 291	13,2%	11,7%
Personliga och kulturella tjänster m.m.	8 434	5 903	14 337	6,9%	6,5%
Offentlig förvaltning	8 578	5 408	13 986	6,8%	6,5%
Okänd eller övrig bransch	864	936	1 800	0,9%	1,0%
Samtliga sysselsatta 15-74 år	103 918	103 080	206 998	100,0%	100,0%

Ohälsotal tidsserie

	Dagar per person i befolkningen 16-65 år			Stockholm
	Kvinnor	Män	Totalt	
2023	19,6	13,8	16,7	14,8
2022	18,9	13,3	16,1	14,3
2021	18,9	13,7	16,3	14,5
2020	20,2	14,4	17,3	15,3
2019	20,8	14,7	17,7	15,6

Observera att ohälsotal för åren innan 2023 är beräknat för åldrarna 16-64 år.

Ekonomiskt bistånd 2023

Ålder	Procent av befolkningen	
	%	Stockholm
Barn ¹	3,0%	3,1%
18-24 år	1,8%	1,7%
25-29 år	1,4%	1,3%
30-39 år	1,5%	1,5%
40-49 år	2,1%	2,0%
50-59 år	2,5%	2,2%
60-64 år	3,1%	2,6%
65- år	0,4%	0,4%
Samtliga	2,0%	1,9%

¹Med barn avses även överåriga barn (18-21 år) som i socialregistret upptas som hemmavarande.

Ekonomiskt bistånd (fortsättning) 2023

Bistånd per hushåll och månad är 10 922 kr (Stockholm: 10 631 kr).

Antal biståndstagare, inkl barn, är 7 397 (Stockholm: 18 384).

Biståndstid per hushåll är 8 månader (Stockholm: 7,8 månader).

Kommunval 2022

	Procent av rösterna	
	%	Stockholm
Majoriteten		
Socialdemokraterna	25,6%	29,4%
Vänsterpartiet	11,2%	15,4%
Miljöpartiet	6,4%	6,0%
	43,2%	50,8%
Moderaterna	23,2%	18,3%
Sverigedemokraterna	7,1%	8,0%
Liberalerna	10,4%	8,0%
Centerpartiet	8,0%	6,7%
Kristdemokraterna	4,6%	3,8%
Övriga	3,6%	4,3%
	56,8%	49,2%
Valdeltagande	83,2%	79,9%

Ohälsotal 2023

	Dagar per person i befolkningen			
	Kvinnor	Män	Totalt	Stockholm
16-44 år	11,6	8,0	9,8	8,5
45-49 år	19,9	12,1	16,0	14,6
50-54 år	25,6	16,7	21,1	19,3
55-59 år	36,9	27,9	32,5	28,0
60-65 år	53,1	42,0	47,7	41,0
Samtliga	19,6	13,8	16,7	14,8

Aktivitets- och sjukersättning 2023

	Dagar per person i befolkningen			
	Kvinnor	Män	Totalt	Stockholm
19-44 år	4,2	3,7
45-49 år	5,8	5,6
50-54 år	10,4	9,3	9,9	9,0
55-59 år	20,7	17,4	19,1	16,0
60-65 år	36,7	28,1	32,5	27,7
Samtliga	9,4	8,3	8,9	7,9

Sjukpenning 2023

	Dagar per person i befolkningen			
	Kvinnor	Män	Totalt	Stockholm
16-44 år	7,9	3,8	5,8	5,0
45-49 år	13,5	6,7	10,0	8,9
50-54 år	14,9	7,2	11,0	10,1
55-59 år	16,0	10,4	13,2	11,9
60-65 år	16,3	13,8	15,1	13,2
Samtliga	10,5	5,8	8,2	7,2