

Folkmängd den 31 december 2023

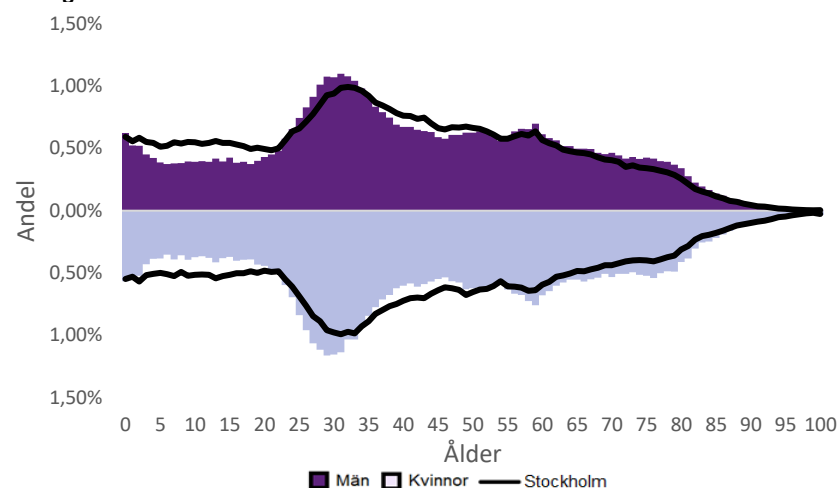
	Antal				Procent	
	2014	2023	2028	2033	2023	2033
0 år	196	159	149	163	1,0%	1,0%
1-5 år	936	951	802	801	6,0%	4,9%
6-15 år	1 429	1 910	1 821	1 641	12,0%	10,1%
16-19 år	578	683	772	739	4,3%	4,5%
20-24 år	919	891	921	989	5,6%	6,1%
25-64 år	7 471	8 715	8 674	8 998	55,0%	55,2%
65-79 år	1 460	1 862	1 943	2 060	11,7%	12,6%
80-89 år	756	521	633	751	3,3%	4,6%
90- år	177	159	168	156	1,0%	1,0%
Män	6 789	7 767	7 730	7 938	49,0%	48,7%
Kvinnor	7 133	8 084	8 154	8 360	51,0%	51,3%
Samtliga	13 922	15 851	15 884	16 297	100,0%	100,0%

Befolkningsändringar

	2020	2021	2022	2023
Antal födda	188	191	174	162
Antal döda	118	109	105	120
Födelsenetto	70	82	69	42
Flyttnetto	-237	381	724	268
Total förändring	-167	463	793	310

Utländsk bakgrund 2023

	Född i utlandet	Inrikes född med två utrikesfödda föräldrar	Totalt	%	Stockholm
0-15 år	213	823	1 036	34,3%	28,3%
16-64 år	4 084	1 004	5 088	49,5%	38,8%
65- år	683	35	718	28,2%	25,6%
Samtliga	4 980	1 862	6 842	43,2%	34,9%

Folkmängd efter ålder den 31 december 2023

Utländsk bakgrund 2023

	Inrikes född med två utrikesfödda föräldrar		Totalt	%	Stockholm
	Född i utlandet				
Norden utom Sverige	289	129	418	6,1%	8,0%
EU utom Norden	684	184	868	12,7%	17,8%
Europa utom EU	623	175	798	11,7%	9,3%
Asien	1 917	729	2 646	38,7%	38,1%
Afrika	781	432	1 213	17,7%	16,6%
Sydamerika	479	165	644	9,4%	6,2%
Nord- och Mellanamerika	169	42	211	3,1%	3,1%
Övriga	38	6	44	0,6%	1,0%
Samtliga	4 980	1 862	6 842	100,0%	100,0%

Flyttningar 2023

	Totalt	Procent	
		%	Stockholm
Inflyttningar			
In från övriga Stockholm	1 304	29,6%	0,0%
In från övriga länet	691	15,7%	25,2%
In från övriga Sverige	209	4,8%	14,7%
In från utlandet	130	3,0%	9,6%
Totalt antal inflyttningar	2 334	53,0%	49,4%
Utflyttningar			
Ut till övriga Stockholm	952	21,6%	0,0%
Ut till övriga länet	748	17,0%	29,2%
Ut till övriga Sverige	261	5,9%	13,8%
Ut till utlandet	105	2,4%	7,7%
Totalt antal utflyttningar	2 066	47,0%	50,6%
Flyttnetto	268	6,1%	-1,1%

Behörighet till gymnasieskolan 2023

	Kön		Bakgrund		Totalt	Stockholm
	Kvinnor	Män	Svensk	Utländsk		
	83,5%	86,9%	85,4%	85,1%	85,3%	89,9%

Högsta utbildningsnivå 25-64 år 2023

	%	Stockholm
Grundskola	11,5%	7,2%
Gymnasial	37,8%	26,3%
Eftergymnasial	47,8%	62,8%
Uppgift saknas	2,9%	3,7%
Totalt	100,0%	100,0%

Bostäder efter hustyp och upplåtelse/ägarform 2023

	Antal bostäder			Totalt
	Flerbostadshus/Övriga hus	Småhus	Specialbostäder	
Allmännyttan	2 766	0	277	3 043
Övriga hyresrätter	894	1	6	901
Bostadsrätter	3 284	126	5	3 415
Äganderätter	0	417	0	417
Uppgift saknas	0	0	0	0
Samtliga	6 944	544	288	7 776

Bostäder i flerbostadshus & övriga hus efter lägenhetsstorlek

	Antal bostäder i flerbostadshus & övriga hus							Totalt
	Lägenhet utan kök	1 rk	2 rk	3 rk	4 rk	5+ rk	Uppgift saknas	
2023	349	649	1 590	2 941	965	416	34	6 944
2022	349	646	1 563	2 921	951	416	34	6 880
2021	349	592	1 385	2 781	846	406	34	6 393
2020	349	367	1 280	2 697	814	406	34	5 947

Överg. till gymn. inom 1 år från 2022

	Antal	Procent	
		%	Stockholm
Kvinnor	71	98,6%	99,0%
Män	73	98,6%	98,8%
Totalt	144	98,6%	98,9%

Överg. till högsk. inom 3 år från 2020

	Antal	Procent	
		%	Stockholm
Kvinnor	27	64,3%	72,0%
Män	22	51,2%	61,7%
Totalt	49	57,6%	67,0%

Betygsfördelning i årskurs 9 2023

						Saknar slutbetyg	Stockholm
	A	B	C	D	E		A
Svenska	4,3%	11,7%	22,7%	25,2%	27,6%	8,6%	14,6%
Engelska	24,5%	17,8%	29,4%	13,5%	6,7%	8,0%	38,5%
Matematik	12,3%	8,0%	11,7%	12,9%	44,2%	11,0%	17,9%

Öppet arbetslösa som andel av befolkningen den 31 okt. 2023

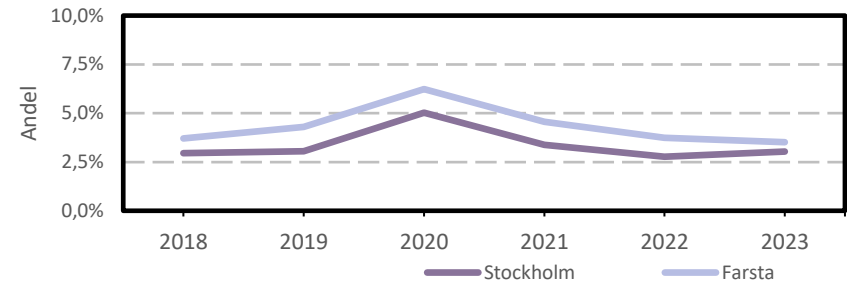
Ålder	Kvinnor	Män	Totalt	Stockholm
16-19 år	1,3%	1,2%
20-24 år	3,1%	2,7%
25-54 år	3,8%	3,7%	3,7%	3,2%
55-65 år	2,6%	3,0%	2,8%	2,6%
Samtliga	3,2%	3,6%	3,4%	2,9%

Medelinkomst bland inkomsttagare 2022

Ålder	Kvinnor	Män	Totalt	Stockholm
20-64 år	350 400	406 500	378 200	496 400
65- år	257 200	322 800	286 200	369 500
16 år och äldre	315 800	374 500	344 100	453 100

Sysselsatta med arbetsställe beläget i området 2022

Bransch	Antal			Procent	
	Kvinnor	Män	Totalt	%	Stockholm
Tillverkning, utvinning, energi & miljö	20	94	114	2,8%	2,8%
Byggverksamhet	24	239	263	6,4%	4,2%
Handel	492	263	755	18,3%	11,4%
Transport	15	119	134	3,2%	3,3%
Hotell & restaurang	87	85	172	4,2%	5,0%
Information & kommunikation	9	41	50	1,2%	13,6%
Företagstjänster m.m.	233	227	460	11,1%	29,4%
Utbildning	393	110	503	12,2%	8,0%
Vård & omsorg	587	168	755	18,3%	9,1%
Personliga och kulturella tjänster m.m.	178	110	288	7,0%	6,7%
Offentlig förvaltning	427	181	608	14,7%	5,8%
Okänd eller övrig bransch	17	8	25	0,6%	0,7%
Samtliga sysselsatta 15-74 år	2 482	1 645	4 127	100,0%	100,0%

Öppet arbetslösa som andel av befolkningen 18-64 år

Sysselsättningsgrad boende i område 2022

	Kvinnor	Män	Totalt	Stockholm
Andel sysselsatta 20-64 år	79,8%	80,0%	79,9%	81,1%

Sysselsatta boende i området 2022

Bransch	Antal			Procent	
	Kvinnor	Män	Totalt	%	Stockholm
Tillverkning, utvinning, energi & miljö	100	255	355	4,4%	4,3%
Byggverksamhet	67	470	537	6,7%	4,4%
Handel	444	501	945	11,8%	11,5%
Transport	80	344	424	5,3%	3,7%
Hotell & restaurang	211	231	442	5,5%	4,4%
Information & kommunikation	186	384	570	7,1%	10,9%
Företagstjänster m.m.	676	847	1 523	19,0%	25,7%
Utbildning	707	269	976	12,2%	9,6%
Vård & omsorg	963	326	1 289	16,1%	11,7%
Personliga och kulturella tjänster m.m.	267	164	431	5,4%	6,5%
Offentlig förvaltning	275	192	467	5,8%	6,5%
Okänd eller övrig bransch	29	20	49	0,6%	1,0%
Samtliga sysselsatta 15-74 år	4 005	4 003	8 008	100,0%	100,0%

Ohälsotal tidsserie

	Dagar per person i befolkningen 16-65 år			Stockholm
	Kvinnor	Män	Totalt	
2023	26,9	16,5	21,7	14,8
2022	26,3	15,3	20,8	14,3
2021	25,4	18,0	21,7	14,5
2020	28,2	19,6	23,8	15,3
2019	28,0	19,7	23,8	15,6

Observera att ohälsotal för åren innan 2023 är beräknat för åldrarna 16-64 år.

Ekonomiskt bistånd 2023

Ålder	Procent av befolkningen	
	%	Stockholm
Barn ¹	2,5%	3,1%
18-24 år	2,1%	1,7%
25-29 år	1,3%	1,3%
30-39 år	1,4%	1,5%
40-49 år	2,6%	2,0%
50-59 år	2,6%	2,2%
60-64 år	4,4%	2,6%
65- år	0,3%	0,4%
Samtliga	1,9%	1,9%

¹Med barn avses även överåriga barn (18-21 år) som i socialregistret upptas som hemmavarande.

Ekonomiskt bistånd (fortsättning) 2023

Bistånd per hushåll och månad är 10 260 kr (Stockholm: 10 631 kr).

Antal biståndstagare, inkl barn, är 308 (Stockholm: 18 384).

Biståndstid per hushåll är 7,8 månader (Stockholm: 7,8 månader).

Kommunval 2022

	Procent av rösterna	
	%	Stockholm
Majoriteten		
Socialdemokraterna	36,7%	29,4%
Vänsterpartiet	20,9%	15,4%
Miljöpartiet	4,3%	6,0%
	61,9%	50,8%
Moderaterna	12,7%	18,3%
Sverigedemokraterna	11,4%	8,0%
Liberalerna	3,5%	8,0%
Centerpartiet	3,9%	6,7%
Kristdemokraterna	2,9%	3,8%
Övriga	3,8%	4,3%
	38,2%	49,2%
Valdeltagande	69,6%	79,9%

Ohälsotal 2023

	Dagar per person i befolkningen			
	Kvinnor	Män	Totalt	Stockholm
16-44 år	16,1	9,2	12,6	8,5
45-49 år	29,1	17,5	23,2	14,6
50-54 år	39,0	18,9	29,0	19,3
55-59 år	45,1	37,2	41,3	28,0
60-65 år	70,1	48,5	59,9	41,0
Samtliga	26,9	16,5	21,7	14,8

Aktivitets- och sjukersättning 2023

	Dagar per person i befolkningen			
	Kvinnor	Män	Totalt	Stockholm
19-44 år	4,8	3,7
45-49 år	7,9	5,6
50-54 år	13,0	9,4	11,2	9,0
55-59 år	27,7	26,9	27,3	16,0
60-65 år	54,4	35,2	45,4	27,7
Samtliga	13,0	10,1	11,5	7,9

Sjukpenning 2023

	Dagar per person i befolkningen			
	Kvinnor	Män	Totalt	Stockholm
16-44 år	11,8	4,6	8,2	5,0
45-49 år	18,8	11,6	15,2	8,9
50-54 år	25,0	9,6	17,3	10,1
55-59 år	17,4	10,3	13,9	11,9
60-65 år	15,7	13,3	14,5	13,2
Samtliga	14,4	6,9	10,7	7,2