

Folkmängd den 31 december 2023

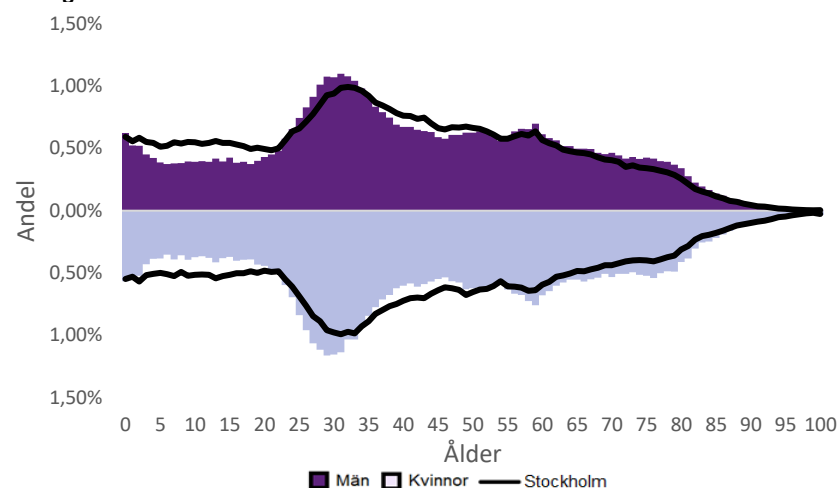
	Antal				Procent	
	2014	2023	2028	2033	2023	2033
0 år	53	29	25	39	1,0%	1,2%
1-5 år	257	209	147	186	7,3%	5,7%
6-15 år	404	412	371	364	14,5%	11,1%
16-19 år	124	156	154	157	5,5%	4,8%
20-24 år	226	158	162	196	5,6%	6,0%
25-64 år	1 617	1 548	1 536	1 838	54,4%	56,3%
65-79 år	203	250	318	373	8,8%	11,4%
80-89 år	76	65	74	90	2,3%	2,8%
90- år	7	19	18	22	0,7%	0,7%
Män	1 486	1 414	1 382	1 608	49,7%	49,2%
Kvinnor	1 481	1 432	1 423	1 658	50,3%	50,8%
Samtliga	2 967	2 846	2 806	3 265	100,0%	100,0%

Befolkningsändringar

	2020	2021	2022	2023
Antal födda	34	33	30	28
Antal döda	10	26	15	15
Födelsenetto	24	7	15	13
Flyttnetto	-62	-98	-84	-38
Total förändring	-38	-91	-69	-25

Utländsk bakgrund 2023

	Född i utlandet	Inrikes född med två utrikesfödda föräldrar	Totalt	%	Stockholm
0-15 år	65	318	383	58,9%	28,3%
16-64 år	1 199	64,4%	38,8%
65- år	143	42,8%	25,6%
Samtliga	1 197	528	1 725	60,6%	34,9%

Folkmängd efter ålder den 31 december 2023

Utländsk bakgrund 2023

	Inrikes född med två utrikesfödda föräldrar		Totalt	%	Stockholm
	Född i utlandet				
Norden utom Sverige	44	18	62	3,6%	8,0%
EU utom Norden	195	51	246	14,3%	17,8%
Europa utom EU	106	31	137	7,9%	9,3%
Asien	482	212	694	40,2%	38,1%
Afrika	233	163	396	23,0%	16,6%
Sydamerika	111	50	161	9,3%	6,2%
Nord- och Mellanamerika	3,1%
Övriga	1,0%
Samtliga	1 195	528	1 723	99,9%	100,0%

Flyttningar 2023

	Totalt	Procent	
		%	Stockholm
Inflyttningar			
In från övriga Stockholm	183	20,9%	0,0%
In från övriga länet	151	17,2%	25,2%
In från övriga Sverige	36	4,1%	14,7%
In från utlandet	49	5,6%	9,6%
Totalt antal inflyttningar	419	47,8%	49,4%
Utflyttningar			
Ut till övriga Stockholm	224	25,6%	0,0%
Ut till övriga länet	171	19,5%	29,2%
Ut till övriga Sverige	31	3,5%	13,8%
Ut till utlandet	31	3,5%	7,7%
Totalt antal utflyttningar	457	52,2%	50,6%
Flyttnetto	-38	-4,3%	-1,1%

Behörighet till gymnasieskolan 2023

	Kön		Bakgrund		Totalt	Stockholm
	Kvinnor	Män	Svensk	Utländsk		
	96,0%	77,8%	89,5%	87,5%	88,4%	89,9%

Högsta utbildningsnivå 25-64 år 2023

	%	Stockholm
Grundskola	15,3%	7,2%
Gymnasial	38,0%	26,3%
Eftergymnasial	41,9%	62,8%
Uppgift saknas	4,8%	3,7%
Totalt	100,0%	100,0%

Bostäder efter hustyp och upplåtelse/ägarform 2023

	Antal bostäder			
	Flerbostadshus/Övriga hus	Småhus	Specialbostäder	Totalt
Allmännyttan	605	0	0	605
Övriga hyresrätter	46	7	88	141
Bostadsrätter	300	0	0	300
Äganderätter	0	189	0	189
Uppgift saknas	0	0	0	0
Samtliga	951	196	88	1 235

Bostäder i flerbostadshus & övriga hus efter lägenhetsstorlek

	Antal bostäder i flerbostadshus & övriga hus							Totalt
	Lägenhet utan kök	1 rk	2 rk	3 rk	4 rk	5+ rk	Uppgift saknas	
2023	90	42	199	478	53	89	0	951
2022	90	42	199	478	53	89	0	951
2021	90	42	199	478	53	89	0	951
2020	90	42	199	478	53	89	0	951

Överg. till gymn. inom 1 år från 2022

	Antal	Procent	
		%	Stockholm
Kvinnor	20	100,0%	99,0%
Män	24	100,0%	98,8%
Totalt	44	100,0%	98,9%

Överg. till högsk. inom 3 år från 2020

	Antal	Procent	
		%	Stockholm
Kvinnor	72,0%
Män	61,7%
Totalt	13	65,0%	67,0%

Betygsfördelning i årskurs 9 2023

						Saknar slutbetyg	Stockholm
	A	B	C	D	E		A
Svenska	..	16,3%	20,9%	30,2%	14,0%	..	14,6%
Engelska	40,5%	26,2%	19,0%	38,5%
Matematik	..	14,0%	14,0%	20,9%	34,9%	..	17,9%

Öppet arbetslösa som andel av befolkningen den 31 okt. 2023

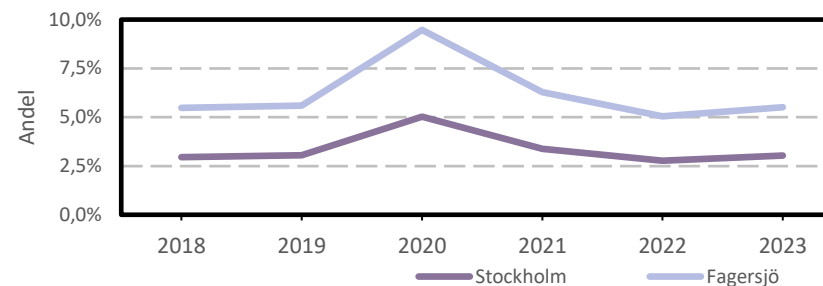
Ålder	Kvinnor	Män	Totalt	Stockholm
16-19 år	1,2%
20-24 år	2,7%
25-54 år	6,6%	5,3%	5,9%	3,2%
55-65 år	4,2%	4,0%	4,1%	2,6%
Samtliga	5,8%	4,8%	5,3%	2,9%

Medelinkomst bland inkomsttagare 2022

Ålder	Kvinnor	Män	Totalt	Stockholm
20-64 år	313 500	376 200	345 400	496 400
65- år	222 200	321 300	270 500	369 500
16 år och äldre	284 000	349 200	316 900	453 100

Sysselsatta med arbetsställe beläget i området 2022

Bransch	Antal			Procent	
	Kvinnor	Män	Totalt	%	Stockholm
Tillverkning, utvinning, energi & miljö	2,8%
Byggverksamhet	29	5,7%	4,2%
Handel	29	34	63	12,3%	11,4%
Transport	7	49	56	11,0%	3,3%
Hotell & restaurang	18	21	39	7,6%	5,0%
Information & kommunikation	13,6%
Företagstjänster m.m.	17	20	37	7,2%	29,4%
Utbildning	102	9	111	21,7%	8,0%
Vård & omsorg	14	2,7%	9,1%
Personliga och kulturella tjänster m.m.	91	57	148	29,0%	6,7%
Offentlig förvaltning	5,8%
Okänd eller övrig bransch	0,7%
Samtliga sysselsatta 15-74 år	283	228	511	100,0%	100,0%

Öppet arbetslösa som andel av befolkningen 18-64 år

Sysselsättningsgrad boende i område 2022

	Kvinnor	Män	Totalt	Stockholm
Andel sysselsatta 20-64 år	74,4%	77,5%	76,0%	81,1%

Sysselsatta boende i området 2022

Bransch	Antal			Procent	
	Kvinnor	Män	Totalt	%	Stockholm
Tillverkning, utvinning, energi & miljö	17	46	63	4,5%	4,3%
Byggverksamhet	9	108	117	8,4%	4,4%
Handel	62	98	160	11,4%	11,5%
Transport	16	101	117	8,4%	3,7%
Hotell & restaurang	44	46	90	6,4%	4,4%
Information & kommunikation	18	36	54	3,9%	10,9%
Företagstjänster m.m.	97	147	244	17,4%	25,7%
Utbildning	129	31	160	11,4%	9,6%
Vård & omsorg	192	51	243	17,4%	11,7%
Personliga och kulturella tjänster m.m.	55	29	84	6,0%	6,5%
Offentlig förvaltning	31	22	53	3,8%	6,5%
Okänd eller övrig bransch	7	7	14	1,0%	1,0%
Samtliga sysselsatta 15-74 år	677	722	1 399	100,0%	100,0%

Ohälsotal tidsserie

	Dagar per person i befolkningen 16-65 år			
	Kvinnor	Män	Totalt	Stockholm
2023	20,9	18,7	19,8	14,8
2022	20,6	19,0	19,8	14,3
2021	20,3	17,6	18,9	14,5
2020	23,5	18,8	21,1	15,3
2019	21,6	20,0	20,8	15,6

Observera att ohälsotal för åren innan 2023 är beräknat för åldrarna 16-64 år.

Ekonomiskt bistånd 2023

Ålder	Procent av befolkningen	
	%	Stockholm
Barn ¹	3,8%	3,1%
18-24 år	..	1,7%
25-29 år	..	1,3%
30-39 år	1,6%	1,5%
40-49 år	3,4%	2,0%
50-59 år	2,9%	2,2%
60-64 år	..	2,6%
65- år	..	0,4%
Samtliga	2,5%	1,9%

¹Med barn avses även överåriga barn (18-21 år) som i socialregistret upptas som hemmavarande.

Ekonomiskt bistånd (fortsättning) 2023

Bistånd per hushåll och månad är 9 478 kr (Stockholm: 10 631 kr).

Antal biståndstagare, inkl barn, är 70 (Stockholm: 18 384).

Biståndstid per hushåll är 8,1 månader (Stockholm: 7,8 månader).

Kommunval 2022

	Procent av rösterna	
	%	Stockholm
Majoriteten		
Socialdemokraterna	34,5%	29,4%
Vänsterpartiet	21,1%	15,4%
Miljöpartiet	3,3%	6,0%
	58,9%	50,8%
Moderaterna	12,2%	18,3%
Sverigedemokraterna	12,9%	8,0%
Liberalerna	4,0%	8,0%
Centerpartiet	4,1%	6,7%
Kristdemokraterna	3,6%	3,8%
Övriga	4,3%	4,3%
Valdeltagande	63,2%	79,9%

Ohälsotal 2023

	Dagar per person i befolkningen			
	Kvinnor	Män	Totalt	Stockholm
16-44 år	13,1	12,2	12,6	8,5
45-49 år	18,1	12,0	14,8	14,6
50-54 år	25,3	26,4	25,8	19,3
55-59 år	47,4	22,0	33,9	28,0
60-65 år	49,0	59,3	54,0	41,0
Samtliga	20,9	18,7	19,8	14,8

Aktivitets- och sjukersättning 2023

	Dagar per person i befolkningen			
	Kvinnor	Män	Totalt	Stockholm
19-44 år	5,0	3,7
45-49 år	9,3	9,0	9,1	5,6
50-54 år	11,2	9,0
55-59 år	21,7	11,0	16,0	16,0
60-65 år	39,8	45,3	42,5	27,7
Samtliga	9,8	12,2	11,0	7,9

Sjukpenning 2023

	Dagar per person i befolkningen			
	Kvinnor	Män	Totalt	Stockholm
16-44 år	10,2	6,0	8,1	5,0
45-49 år	8,8	3,0	5,7	8,9
50-54 år	16,0	12,2	14,2	10,1
55-59 år	25,7	11,0	17,9	11,9
60-65 år	9,2	14,0	11,6	13,2
Samtliga	11,6	7,3	9,5	7,2