

Folkmängd den 31 december 2023

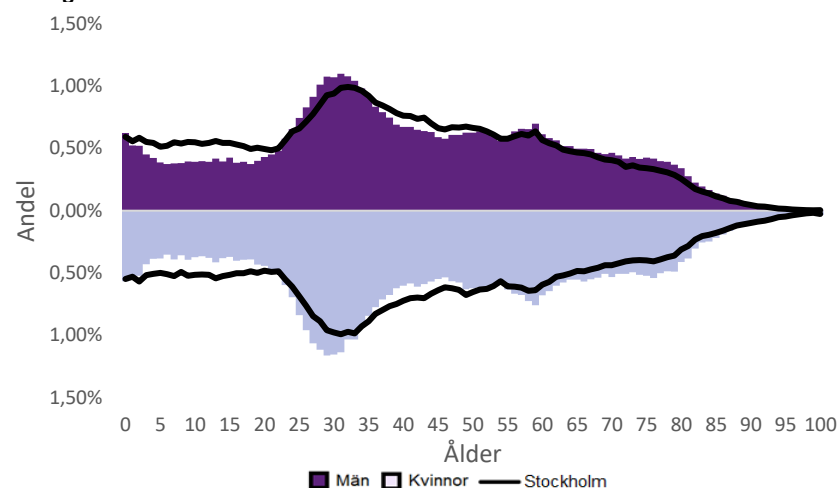
	Antal				Procent	
	2014	2023	2028	2033	2023	2033
0 år	304	209	201	195	1,1%	1,0%
1-5 år	981	774	694	664	3,9%	3,5%
6-15 år	1 297	1 320	1 198	1 080	6,7%	5,7%
16-19 år	453	555	587	562	2,8%	2,9%
20-24 år	1 023	800	822	828	4,0%	4,3%
25-64 år	12 001	11 553	11 132	10 622	58,3%	55,8%
65-79 år	2 911	3 370	3 211	3 338	17,0%	17,5%
80-89 år	669	1 029	1 354	1 414	5,2%	7,4%
90- år	281	212	248	348	1,1%	1,8%
Män	9 596	9 653	9 482	9 304	48,7%	48,8%
Kvinnor	10 324	10 169	9 966	9 746	51,3%	51,2%
Samtliga	19 920	19 822	19 448	19 051	100,0%	100,0%

Befolkningsändringar

	2020	2021	2022	2023
Antal födda	241	246	240	226
Antal döda	183	160	147	180
Födelsenetto	58	86	93	46
Flyttnetto	-255	-166	55	-165
Total förändring	-197	-80	148	-119

Utländsk bakgrund 2023

	Född i utlandet	Inrikes född med två utrikesfödda föräldrar	Totalt	%	Stockholm
0-15 år	151	124	275	11,9%	28,3%
16-64 år	2 362	595	2 957	22,9%	38,8%
65- år	631	76	707	15,3%	25,6%
Samtliga	3 144	795	3 939	19,9%	34,9%

Folkmängd efter ålder den 31 december 2023

Utländsk bakgrund 2023

	Inrikes född med två utrikesfödda föräldrar		Totalt	%	Stockholm
	Född i utlandet				
Norden utom Sverige	486	143	629	16,0%	8,0%
EU utom Norden	785	207	992	25,2%	17,8%
Europa utom EU	390	95	485	12,3%	9,3%
Asien	854	249	1 103	28,0%	38,1%
Afrika	132	32	164	4,2%	16,6%
Sydamerika	211	31	242	6,1%	6,2%
Nord- och Mellanamerika	214	24	238	6,0%	3,1%
Övriga	72	14	86	2,2%	1,0%
Samtliga	3 144	795	3 939	100,0%	100,0%

Flyttningar 2023

	Totalt	Procent	
		%	Stockholm
Inflyttningar			
In från övriga Stockholm	1 359	26,1%	0,0%
In från övriga länet	480	9,2%	25,2%
In från övriga Sverige	504	9,7%	14,7%
In från utlandet	181	3,5%	9,6%
Totalt antal inflyttningar	2 524	48,4%	49,4%
Utflyttningar			
Ut till övriga Stockholm	1 619	31,1%	0,0%
Ut till övriga länet	539	10,3%	29,2%
Ut till övriga Sverige	358	6,9%	13,8%
Ut till utlandet	173	3,3%	7,7%
Totalt antal utflyttningar	2 689	51,6%	50,6%
Flyttnetto	-165	-3,2%	-1,1%

Behörighet till gymnasieskolan 2023

	Kön		Bakgrund		Totalt	Stockholm
	Kvinnor	Män	Svensk	Utländsk		
	96,0%	96,5%	97,9%	84,6%	96,3%	89,9%

Högsta utbildningsnivå 25-64 år 2023

	%	Stockholm
Grundskola	2,6%	7,2%
Gymnasial	19,6%	26,3%
Eftergymnasial	75,3%	62,8%
Uppgift saknas	2,4%	3,7%
Totalt	100,0%	100,0%

Bostäder efter hustyp och upplåtelse/ägarform 2023

	Antal bostäder			
	Flerbostadshus/Övriga hus	Småhus	Specialbostäder	Totalt
Allmännyttan	52	0	306	358
Övriga hyresrätter	2 738	4	9	2 751
Bostadsrätter	9 420	5	58	9 483
Äganderätter	0	0	0	0
Uppgift saknas	0	0	0	0
Samtliga	12 210	9	373	12 592

Bostäder i flerbostadshus & övriga hus efter lägenhetsstorlek

	Antal bostäder i flerbostadshus & övriga hus							Totalt
	Lägenhet utan kök	1 rk	2 rk	3 rk	4 rk	5+ rk	Uppgift saknas	
2023	1 765	2 628	3 462	2 189	1 251	915	0	12 210
2022	1 764	2 629	3 464	2 187	1 253	909	0	12 206
2021	1 764	2 630	3 461	2 183	1 251	909	0	12 198
2020	1 765	2 626	3 455	2 180	1 251	908	0	12 185

Överg. till gymn. inom 1 år från 2022

	Antal	Procent	
		%	Stockholm
Kvinnor	80	100,0%	99,0%
Män	68	98,6%	98,8%
Totalt	148	99,3%	98,9%

Överg. till högsk. inom 3 år från 2020

	Antal	Procent	
		%	Stockholm
Kvinnor	47	75,8%	72,0%
Män	39	76,5%	61,7%
Totalt	86	76,1%	67,0%

Betygsfördelning i årskurs 9 2023

	A	B	C	D	E	Saknar slutbetyg	Stockholm
							A
Svenska	18,7%	37,4%	25,2%	14,0%	14,6%
Engelska	60,7%	15,9%	17,8%	38,5%
Matematik	26,2%	23,4%	19,6%	15,9%	17,9%

Öppet arbetslösa som andel av befolkningen den 31 okt. 2023

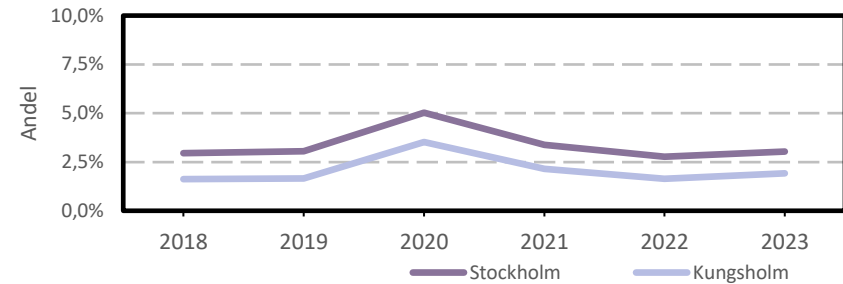
Ålder	Kvinnor	Män	Totalt	Stockholm
16-19 år	1,2%
20-24 år	2,7%
25-54 år	2,0%	1,9%	2,0%	3,2%
55-65 år	2,2%	2,1%	2,1%	2,6%
Samtliga	1,9%	1,9%	1,9%	2,9%

Medelinkomst bland inkomsttagare 2022

Ålder	Kvinnor	Män	Totalt	Stockholm
20-64 år	565 000	767 100	664 900	496 400
65- år	369 200	598 400	472 900	369 500
16 år och äldre	493 700	706 500	596 200	453 100

Sysselsatta med arbetsställe beläget i området 2022

Bransch	Antal			Procent	
	Kvinnor	Män	Totalt	%	Stockholm
Tillverkning, utvinning, energi & miljö	57	87	144	0,6%	2,8%
Byggverksamhet	110	222	332	1,4%	4,2%
Handel	590	542	1 132	4,6%	11,4%
Transport	32	406	438	1,8%	3,3%
Hotell & restaurang	304	366	670	2,7%	5,0%
Information & kommunikation	1 077	1 917	2 994	12,3%	13,6%
Företagstjänster m.m.	2 825	2 660	5 485	22,5%	29,4%
Utbildning	716	313	1 029	4,2%	8,0%
Vård & omsorg	915	228	1 143	4,7%	9,1%
Personliga och kulturella tjänster m.m.	1 041	705	1 746	7,2%	6,7%
Offentlig förvaltning	5 036	4 162	9 198	37,7%	5,8%
Okänd eller övrig bransch	53	34	87	0,4%	0,7%
Samtliga sysselsatta 15-74 år	12 756	11 642	24 398	100,0%	100,0%

Öppet arbetslösa som andel av befolkningen 18-64 år

Sysselsättningsgrad boende i område 2022

	Kvinnor	Män	Totalt	Stockholm
Andel sysselsatta 20-64 år	86,0%	85,1%	85,6%	81,1%

Sysselsatta boende i området 2022

Bransch	Antal			Procent	
	Kvinnor	Män	Totalt	%	Stockholm
Tillverkning, utvinning, energi & miljö	200	252	452	3,9%	4,3%
Byggverksamhet	62	212	274	2,4%	4,4%
Handel	698	600	1 298	11,2%	11,5%
Transport	98	173	271	2,3%	3,7%
Hotell & restaurang	190	156	346	3,0%	4,4%
Information & kommunikation	585	989	1 574	13,6%	10,9%
Företagstjänster m.m.	1 896	2 082	3 978	34,3%	25,7%
Utbildning	476	243	719	6,2%	9,6%
Vård & omsorg	645	296	941	8,1%	11,7%
Personliga och kulturella tjänster m.m.	464	281	745	6,4%	6,5%
Offentlig förvaltning	496	342	838	7,2%	6,5%
Okänd eller övrig bransch	76	85	161	1,4%	1,0%
Samtliga sysselsatta 15-74 år	5 886	5 711	11 597	100,0%	100,0%

Ohälsotal tidsserie

	Dagar per person i befolkningen 16-65 år			Stockholm
	Kvinnor	Män	Totalt	
2023	12,5	8,2	10,4	14,8
2022	12,0	7,6	9,8	14,3
2021	12,4	7,9	10,2	14,5
2020	13,0	8,6	10,8	15,3
2019	13,1	9,2	11,1	15,6

Observera att ohälsotal för åren innan 2023 är beräknat för åldrarna 16-64 år.

Ekonomiskt bistånd 2023

Ålder	Procent av befolkningen	
	%	Stockholm
Barn ¹	0,7%	3,1%
18-24 år	0,6%	1,7%
25-29 år	0,3%	1,3%
30-39 år	0,5%	1,5%
40-49 år	0,8%	2,0%
50-59 år	0,7%	2,2%
60-64 år	..	2,6%
65- år	..	0,4%
Samtliga	0,4%	1,9%

¹Med barn avses även överåriga barn (18-21 år) som i socialregistret upptas som hemmavarande.

Ekonomiskt bistånd (fortsättning) 2023

Bistånd per hushåll och månad är 10 853 kr (Stockholm: 10 631 kr).

Antal biståndstagare, inkl barn, är 89 (Stockholm: 18 384).

Biståndstid per hushåll är 7,6 månader (Stockholm: 7,8 månader).

Kommunval 2022

	Procent av rösterna	
	%	Stockholm
Majoriteten		
Socialdemokraterna	23,9%	29,4%
Vänsterpartiet	7,0%	15,4%
Miljöpartiet	5,4%	6,0%
	36,3%	50,8%
Moderaterna	26,2%	18,3%
Sverigedemokraterna	6,7%	8,0%
Liberalerna	13,4%	8,0%
Centerpartiet	8,7%	6,7%
Kristdemokraterna	5,2%	3,8%
Övriga	3,4%	4,3%
Valdeltagande	85,6%	79,9%

Ohälsotal 2023

	Dagar per person i befolkningen			
	Kvinnor	Män	Totalt	Stockholm
16-44 år	6,6	4,6	5,6	8,5
45-49 år	15,7	5,3	10,3	14,6
50-54 år	13,1	8,0	10,6	19,3
55-59 år	20,9	16,7	18,9	28,0
60-65 år	28,8	19,5	24,3	41,0
Samtliga	12,5	8,2	10,4	14,8

Aktivitets- och sjukersättning 2023

	Dagar per person i befolkningen			
	Kvinnor	Män	Totalt	Stockholm
19-44 år	2,2	3,7
45-49 år	4,2	5,6
50-54 år	4,5	9,0
55-59 år	10,1	11,5	10,8	16,0
60-65 år	19,7	12,2	16,0	27,7
Samtliga	5,4	7,9

Sjukpenning 2023

	Dagar per person i befolkningen			
	Kvinnor	Män	Totalt	Stockholm
16-44 år	4,7	2,2	3,5	5,0
45-49 år	9,7	2,3	5,9	8,9
50-54 år	6,4	5,5	6,0	10,1
55-59 år	10,8	5,2	8,1	11,9
60-65 år	9,1	7,3	8,2	13,2
Samtliga	6,6	3,5	5,1	7,2