

Folkmängd den 31 december 2023

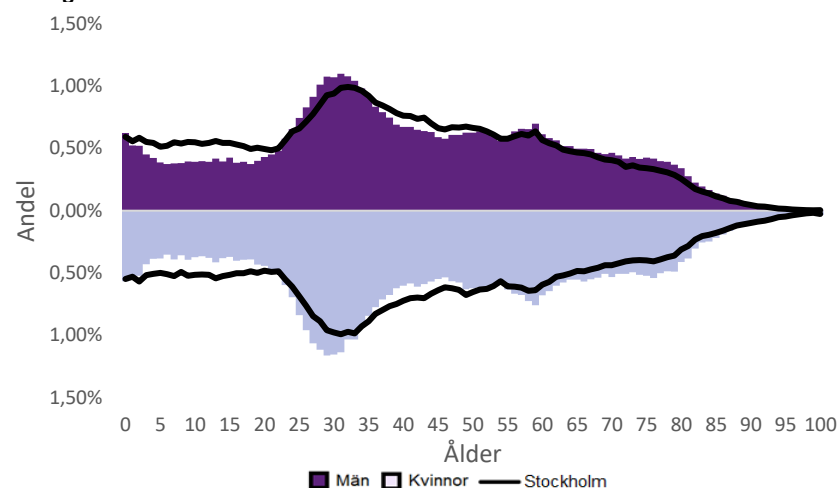
	Antal				Procent	
	2014	2023	2028	2033	2023	2033
0 år	5 065	4 243	3 928	3 684	1,2%	1,0%
1-5 år	18 440	16 238	14 898	13 580	4,6%	3,8%
6-15 år	23 285	27 562	25 481	22 925	7,7%	6,4%
16-19 år	8 507	11 293	12 345	11 471	3,2%	3,2%
20-24 år	20 742	18 938	21 307	21 766	5,3%	6,1%
25-64 år	202 173	209 127	205 789	199 480	58,7%	55,7%
65-79 år	42 277	51 318	52 388	56 797	14,4%	15,9%
80-89 år	10 052	14 813	20 913	23 066	4,2%	6,4%
90- år	3 475	2 978	3 596	5 239	0,8%	1,5%
Män	162 622	173 796	176 284	175 129	48,7%	48,9%
Kvinnor	171 394	182 714	184 361	182 879	51,3%	51,1%
Samtliga	334 016	356 510	360 645	358 007	100,0%	100,0%

Befolkningsändringar

	2020	2021	2022	2023
Antal födda	4 880	5 006	4 401	4 429
Antal döda	2 635	2 267	2 336	2 284
Födelsenetto	2 245	2 739	2 065	2 145
Flyttnetto	-1 235	-3 186	-1 712	-989
Total förändring	1 010	-447	353	1 156

Utländsk bakgrund 2023

	Född i utlandet	Inrikes född med två utrikesfödda föräldrar	Totalt	%	Stockholm
0-15 år	3 108	3 187	6 295	13,1%	28,3%
16-64 år	50 613	12 424	63 037	26,3%	38,8%
65- år	11 215	1 147	12 362	17,9%	25,6%
Samtliga	64 936	16 758	81 694	22,9%	34,9%

Folkmängd efter ålder den 31 december 2023

Utländsk bakgrund 2023

	Inrikes född med två utrikesfödda föräldrar		Totalt	%	Stockholm
	Född i utlandet				
Norden utom Sverige	8 499	2 836	11 335	13,9%	8,0%
EU utom Norden	17 270	3 997	21 267	26,0%	17,8%
Europa utom EU	7 731	1 769	9 500	11,6%	9,3%
Asien	18 537	5 477	24 014	29,4%	38,1%
Afrika	3 019	1 208	4 227	5,2%	16,6%
Sydamerika	4 128	863	4 991	6,1%	6,2%
Nord- och Mellanamerika	4 486	374	4 860	5,9%	3,1%
Övriga	1 266	234	1 500	1,8%	1,0%
Samtliga	64 936	16 758	81 694	100,0%	100,0%

Flyttningar 2023

	Totalt	Procent	
		%	Stockholm
Inflyttningar			
In från övriga Stockholm	9 025	13,0%	0,0%
In från övriga länet	11 257	16,3%	25,2%
In från övriga Sverige	8 519	12,3%	14,7%
In från utlandet	5 317	7,7%	9,6%
Totalt antal inflyttningar	34 118	49,3%	49,4%
Utflyttningar			
Ut till övriga Stockholm	10 806	15,6%	0,0%
Ut till övriga länet	12 909	18,6%	29,2%
Ut till övriga Sverige	6 996	10,1%	13,8%
Ut till utlandet	4 396	6,4%	7,7%
Totalt antal utflyttningar	35 107	50,7%	50,6%
Flyttnetto	-989	-1,4%	-1,1%

Behörighet till gymnasieskolan 2023

	Kön		Bakgrund		Totalt	Stockholm
	Kvinnor	Män	Svensk	Utländsk		
	96,0%	95,3%	96,5%	87,7%	95,6%	89,9%

Högsta utbildningsnivå 25-64 år 2023

	%	Stockholm
Grundskola	3,3%	7,2%
Gymnasial	20,5%	26,3%
Eftergymnasial	73,1%	62,8%
Uppgift saknas	3,1%	3,7%
Totalt	100,0%	100,0%

Bostäder efter hustyp och upplåtelse/ägarform 2023

	Antal bostäder			
	Flerbostadshus/Övriga hus	Småhus	Specialbostäder	Totalt
Allmännyttan	13 182	180	5 467	18 829
Övriga hyresrätter	54 535	211	8 604	63 350
Bostadsrätter	133 218	108	397	133 723
Äganderätter	177	339	0	516
Uppgift saknas	0	0	0	0
Samtliga	201 112	838	14 468	216 418

Bostäder i flerbostadshus & övriga hus efter lägenhetsstorlek

	Antal bostäder i flerbostadshus & övriga hus							Totalt
	Lägenhet utan kök	1 rk	2 rk	3 rk	4 rk	5+ rk	Uppgift saknas	
2023	22 431	42 585	58 941	41 829	23 020	12 260	46	201 112
2022	22 445	42 421	58 300	41 433	22 670	12 176	49	199 494
2021	22 453	42 149	58 042	41 248	22 499	12 141	48	198 580
2020	22 432	41 964	57 707	41 126	22 438	12 104	49	197 820

Överg. till gymn. inom 1 år från 2022

	Antal	Procent	
		%	Stockholm
Kvinnor	1 253	99,2%	99,0%
Män	1 263	98,7%	98,8%
Totalt	2 516	99,0%	98,9%

Överg. till högsk. inom 3 år från 2020

	Antal	Procent	
		%	Stockholm
Kvinnor	706	72,5%	72,0%
Män	633	67,2%	61,7%
Totalt	1 339	69,9%	67,0%

Betygsfördelning i årskurs 9 2023

						Saknar slutbetyg	Stockholm
	A	B	C	D	E		A
Svenska	22,0%	29,4%	27,3%	13,0%	6,1%	2,1%	14,6%
Engelska	50,6%	27,3%	14,9%	3,9%	1,4%	1,9%	38,5%
Matematik	25,2%	16,6%	23,3%	16,1%	15,8%	2,9%	17,9%

Öppet arbetslösa som andel av befolkningen den 31 okt. 2023

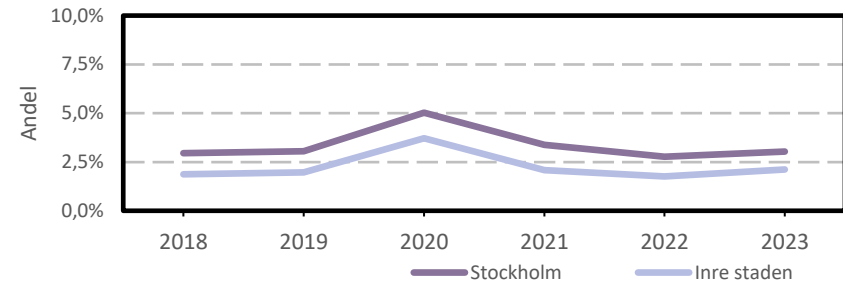
Ålder	Kvinnor	Män	Totalt	Stockholm
16-19 år	0,7%	1,2%	0,9%	1,2%
20-24 år	1,0%	1,8%	1,4%	2,7%
25-54 år	2,3%	2,1%	2,2%	3,2%
55-65 år	2,0%	2,2%	2,1%	2,6%
Samtliga	2,0%	2,1%	2,1%	2,9%

Medelinkomst bland inkomsttagare 2022

Ålder	Kvinnor	Män	Totalt	Stockholm
20-64 år	512 000	683 300	596 700	496 400
65- år	355 400	542 500	437 300	369 500
16 år och äldre	458 500	635 400	543 400	453 100

Sysselsatta med arbetsställe beläget i området 2022

Bransch	Antal			Procent	
	Kvinnor	Män	Totalt	%	Stockholm
Tillverkning, utvinning, energi & miljö	4 445	5 906	10 351	2,1%	2,8%
Byggverksamhet	1 795	6 064	7 859	1,6%	4,2%
Handel	27 364	19 725	47 089	9,8%	11,4%
Transport	3 635	8 610	12 245	2,5%	3,3%
Hotell & restaurang	13 200	15 128	28 328	5,9%	5,0%
Information & kommunikation	25 756	47 387	73 143	15,2%	13,6%
Företagstjänster m.m.	79 505	82 383	161 888	33,6%	29,4%
Utbildning	19 181	11 143	30 324	6,3%	8,0%
Vård & omsorg	28 751	9 080	37 831	7,9%	9,1%
Personliga och kulturella tjänster m.m.	21 905	13 857	35 762	7,4%	6,7%
Offentlig förvaltning	20 515	14 950	35 465	7,4%	5,8%
Okänd eller övrig bransch	672	708	1 380	0,3%	0,7%
Samtliga sysselsatta 15-74 år	246 724	234 941	481 665	100,0%	100,0%

Öppet arbetslösa som andel av befolkningen 18-64 år

Sysselsättningsgrad boende i område 2022

	Kvinnor	Män	Totalt	Stockholm
Andel sysselsatta 20-64 år	83,4%	82,5%	83,0%	81,1%

Sysselsatta boende i området 2022

Bransch	Antal			Procent	
	Kvinnor	Män	Totalt	%	Stockholm
Tillverkning, utvinning, energi & miljö	3 130	4 657	7 787	3,8%	4,3%
Byggverksamhet	1 071	4 098	5 169	2,5%	4,4%
Handel	12 671	10 526	23 197	11,3%	11,5%
Transport	1 437	3 097	4 534	2,2%	3,7%
Hotell & restaurang	3 561	3 592	7 153	3,5%	4,4%
Information & kommunikation	10 078	16 904	26 982	13,2%	10,9%
Företagstjänster m.m.	30 520	33 910	64 430	31,5%	25,7%
Utbildning	10 361	5 950	16 311	8,0%	9,6%
Vård & omsorg	13 116	5 350	18 466	9,0%	11,7%
Personliga och kulturella tjänster m.m.	8 170	5 935	14 105	6,9%	6,5%
Offentlig förvaltning	8 364	5 746	14 110	6,9%	6,5%
Okänd eller övrig bransch	953	1 244	2 197	1,1%	1,0%
Samtliga sysselsatta 15-74 år	103 432	101 009	204 441	100,0%	100,0%

Ohälsotal tidsserie

	Dagar per person i befolkningen 16-65 år			Stockholm
	Kvinnor	Män	Totalt	
2023	13,2	8,4	10,8	14,8
2022	12,8	8,2	10,5	14,3
2021	12,9	8,4	10,7	14,5
2020	13,7	9,0	11,3	15,3
2019	14,2	9,2	11,7	15,6

Observera att ohälsotal för åren innan 2023 är beräknat för åldrarna 16-64 år.

Ekonomiskt bistånd 2023

Ålder	Procent av befolkningen	
	%	Stockholm
Barn ¹	0,6%	3,1%
18-24 år	0,5%	1,7%
25-29 år	0,3%	1,3%
30-39 år	0,4%	1,5%
40-49 år	0,7%	2,0%
50-59 år	0,7%	2,2%
60-64 år	0,8%	2,6%
65- år	0,1%	0,4%
Samtliga	0,5%	1,9%

¹Med barn avses även överåriga barn (18-21 år) som i socialregistret upptas som hemmavarande.

Ekonomiskt bistånd (fortsättning) 2023

Bistånd per hushåll och månad är 10 264 kr (Stockholm: 10 631 kr).

Antal biståndstagare, inkl barn, är 1 664 (Stockholm: 18 384).

Biståndstid per hushåll är 7,6 månader (Stockholm: 7,8 månader).

Kommunval 2022

	Procent av rösterna	
	%	Stockholm
Majoriteten		
Socialdemokraterna	25,6%	29,4%
Vänsterpartiet	11,2%	15,4%
Miljöpartiet	6,4%	6,0%
	43,2%	50,8%
Moderaterna	23,2%	18,3%
Sverigedemokraterna	7,1%	8,0%
Liberalerna	10,4%	8,0%
Centerpartiet	8,0%	6,7%
Kristdemokraterna	4,6%	3,8%
Övriga	3,6%	4,3%
	56,8%	49,2%
Valdeltagande	83,2%	79,9%

Ohälsotal 2023

	Dagar per person i befolkningen			Stockholm
	Kvinnor	Män	Totalt	
16-44 år	7,1	4,7	5,9	8,5
45-49 år	15,8	7,8	11,7	14,6
50-54 år	19,2	10,5	14,9	19,3
55-59 år	23,2	16,4	19,9	28,0
60-65 år	32,1	23,4	27,9	41,0
Samtliga	13,2	8,4	10,8	14,8

Aktivitets- och sjukersättning 2023

	Dagar per person i befolkningen			Stockholm
	Kvinnor	Män	Totalt	
19-44 år	2,3	3,7
45-49 år	4,2	5,6
50-54 år	7,7	5,1	6,4	9,0
55-59 år	11,0	9,0	10,0	16,0
60-65 år	18,6	14,9	16,8	27,7
Samtliga	5,1	7,9

Sjukpenning 2023

	Dagar per person i befolkningen			Stockholm
	Kvinnor	Män	Totalt	
16-44 år	5,1	2,3	3,7	5,0
45-49 år	10,4	4,4	7,3	8,9
50-54 år	11,3	5,4	8,3	10,1
55-59 år	12,0	7,5	9,8	11,9
60-65 år	13,4	8,4	11,1	13,2
Samtliga	7,6	3,9	5,8	7,2