

GAME GEAR

● テイルスのスカイパトロール ●


TAILS™

SKYPATROL



取扱説明書

SEGA™



このたびはゲームギアカートリッジ
『テイルスのスカイパトロール』を
お買い上げいただき誠にありがとうございました。
ございました。

ゲームを始める前にこの取扱説明書
をお読みいただきますとより楽しく
遊ぶことができます。





テイルスのスカイパトロール

☆もくじ☆

プロローグ
☆ 4 ☆

やあ、ボクがテイルスだよ!
☆ 7 ☆

ゲームを始める前に
☆ 8 ☆

ゲーム画面の見方
☆ 10 ☆

ゲームの進め方
☆ 12 ☆

テイルスの操作方法
☆ 16 ☆

アイテム紹介
☆ 21 ☆

しかけ紹介
☆ 22 ☆

敵キャラ紹介
☆ 24 ☆

使用上のご注意
☆ 26 ☆

プロローグ



だれだって、たまにはひとりで気ままに旅をしたくなるときがある……。

ある日テイルスは、自慢の2本のシッポをプルプル回して旅に出た。

べつにソニックとケンカしたわけじゃない。

目指す場所なんてない、いつもとちがうちょっとした冒険があればいい。

太陽がきらきらと輝く青空を、あてもなくテイルスは飛んでいく。

どこまでもどこまでも、気の向くままに飛んでいく。

そしてしばらくして、テイルスは冒険の舞台をやっと見つけた。

プカプカ浮かぶ雲の下、真っ青な海の真ん中に見つけた小さな孤島。

「なにか、おもしろいことがあるとイイな……」

テイルスはそんなことを考えながら、島へと降りていった。



その島はどこにでもあるような、ごく平凡な小さな島に見えた。
しかし島に降りたテイルスは、そこが平凡な島ではないことに気がついた。

島中に張り巡らされるように造られた、鋼鉄のレール。
そして、島に住んでいる動物たちの気配すらもない。
「なんのレールだろう？ まさか、Dr.エッグマンじゃないだろうし……」

そんなことを考えていたとき、足下のレールに振動が伝わってきた。
キケンを感じて、とっさに近くの草むらに飛び込むテイルス。
そのテイルスが見たのは、レールを伝ってやってくるひとつの影。

みるみる大きくなってくるそれは、銀色に光るトロッコだった。
そして、トロッコにはひとりの怪しい人間の姿が……。



「ヒャーツ、ヒャツヒャツヒャツヒャツ!!

この島のすべては、この偉大な魔女・ウィチカート様のモノだわさ!

ワタシに逆らうヤツは、みんなクリスタルに変えちまうよっ!

さあ、ワタシのカワイイ子分たちよ、パトロールを始めるんだ!

ワタシに逆らうヤツらをひとりも見逃すんじゃないよっ!!

ヒャーツ、ヒャツヒャツヒャツ……さあ、とっととお行きっ!!

魔女の後から、フライングマシーンに乗った子分たちが飛び立っていく。

草むらから一部始終を見ていたテイルスは、すでに決心していた。

「ボクがなんとかしなくちゃ……そうだ、ボクだってできるんだ!!

ソニックがいなくなったって、ひとりきりだってヘッチャラさっ!!」

そしてテイルスは、2本のシッポを元気に回して飛び立った!!

この見知らぬ島を守るという、大冒険の舞台へと飛び立ったのだ……。

やあ、ボクがテイルスだよ!



★★★★★ マイルス"テイルス"パワー MILES"TAILS"PROWER ★★★★★★★★



★^{ほん}2本のシッポの^{げんき}元気なキツネ。
みんなはもう知^しってるよね?
今^{こんかい}回は、ひとりきりで^{だいぼうけん}大冒険
にチャレンジしちゃうのだ。

★アイテムを取^とったり、しかけ
を使^{つか}ったり……イロイロでき
ちゃう^{ふしぎ}不思議なリング。

★テイルス^{じまん}自慢の^{ほん}2本のシッポ。
^{げんきよ}元気良くプルプル回^{まわ}して空^{そら}を
飛^とんじゃうのだ。



ゲームを始める前に



このページでは、ゲーム中の基本的な操作方法だけを紹介しています。
 くわしい操作方法については、16~19ページの説明を見てください。
 ボタンの位置と基本の操作を覚えたら、いよいよゲームスタートです。

方向ボタン

テイルスを
移動させる



スタートボタン

ゲームのスタート
スコアを見る

① ② ボタン

敵を攻撃する
しかけを使う

※①ボタン、②ボタンは同じ操作になります。



^{じゅんび}
準備ができたなら、いよいよゲームのスタートだよ。

^{つぎ}次のページからは、^{がめん}画面
^{みかた}の見方やゲームの^{すす}進め方、
そしてボクの^{そうさほうほう}操作方法など、
ゲームを^{たの}楽しくプレイ
するために^{ひつよう}必要なこと
を^{せつめい}説明してるから、ちゃん
と^よ読むようにしてネ。





ゲーム画面の見方

が め ん み か た



パワーゲージ

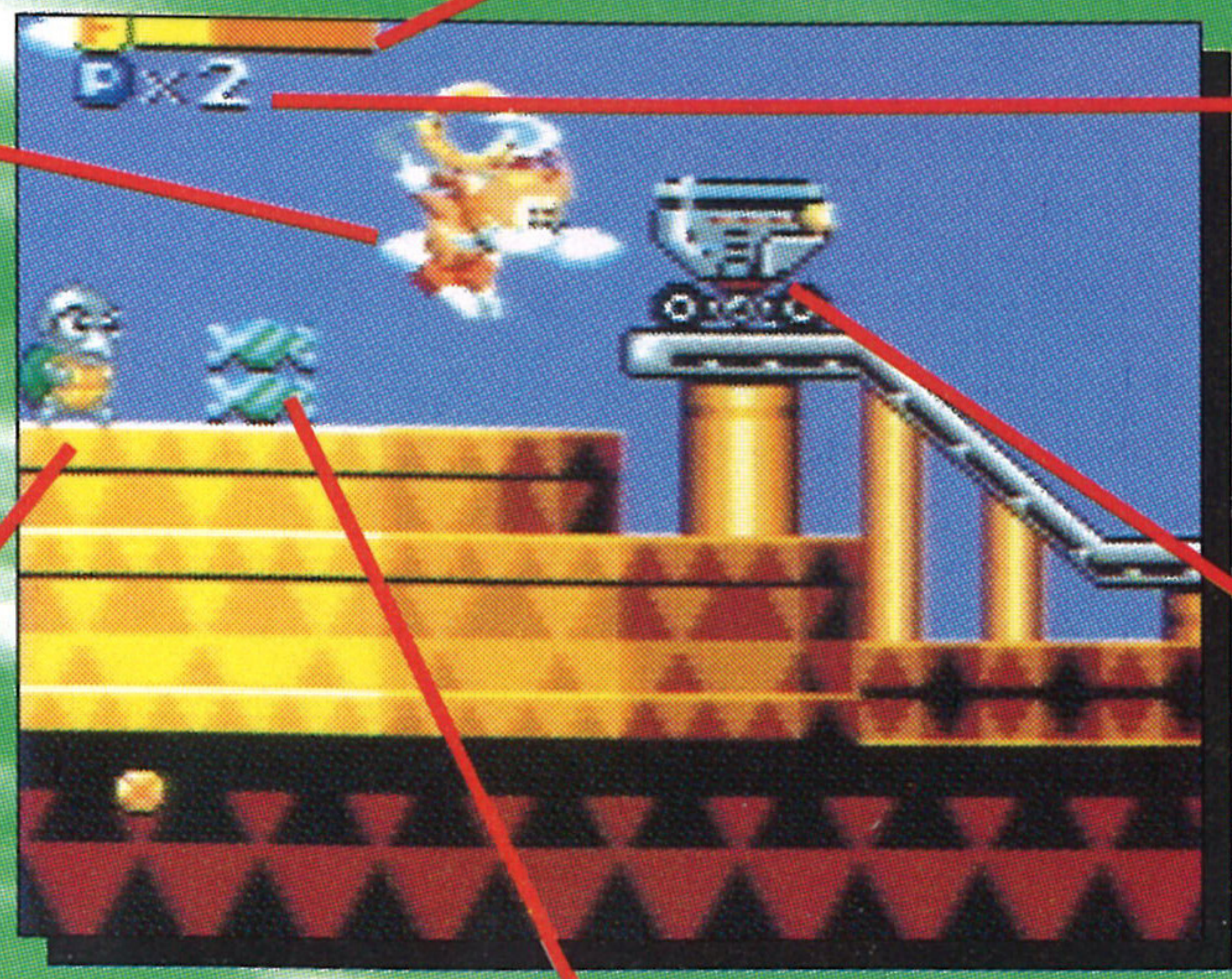
テイルス

プレイヤー数すう

敵キャラてき

しかけ

アイテム





●パワーゲージ

テイルスの^{たいりよく}体力です。パワーゲージは時間^{じかん}とともに減^へっていき、ゲージが0になるとダウンになります。

●プレイヤー^{すう}数

テイルスの残り^{のこ}数^{すう}です。ダウンすると減^へっていき、0のときダウンするとコンティニュー^{がめん}画面になります。

●アイテム

テイルスが持っているリングで^{さわ}触ると取^とることができます。ミントキャンディは^{かなら}必ず取^とって^{すす}進みましょう。

●テイルス

テイルスを操作^{そうさ}してゲームを進^{すす}めていきます。テイルスの操作^{そうさ}方法^{ほうほう}は、16から19ページを見^みてください。

●しかけ

リングでしかけに^{さわ}触ると、イロイロなことが起^おこります。キケンなしかけもあるので^{ちゅうい}注意^{ひつよう}が必要です。

●^{てき}敵キャラ

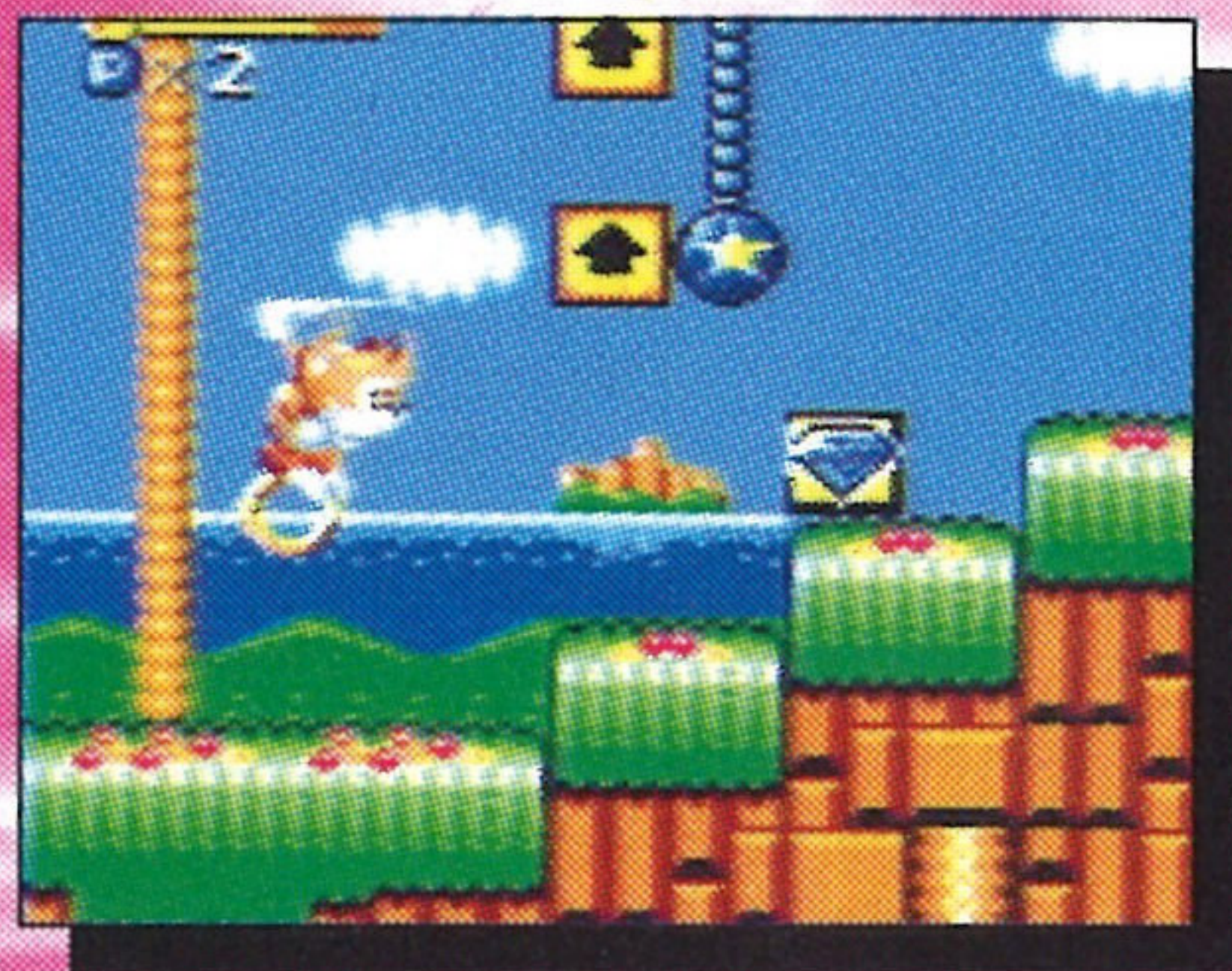
^{まじよ}魔女^{てした}の手下^なたちです。リングを^な投げ^{さいご}て敵^{てき}キャラをやっつけながら、^ま最後^{まじよ}に^{めざ}待ちかまえる^{めざ}魔女^{めざ}を目指^{めざ}します。

ゲームの進め方



●タイトル画面でゲームスタート

オープニングが終わるかオープニング中に何かボタンを押すと、タイトル画面になります。タイトル画面になったらスタートボタンで、ゲームがスタートします。



●TRAINING AREAで練習

ゲームはまず、敵キャラの出てこないTRAINING AREAからスタートします。このエリアで、しかけの使い方やアイテムの取り方など、テイルスの操作を練習してください。



●スコアを見る^み

ゲーム中^{ちゅう}にスタートボタンを押すと、ポーズ画面^{がめん}になってゲームをチョット^{ちゅうたん}中断して、それまでにテイルスが獲得^{かくとく}したスコアを見る^みことができます。スコアは敵^{てき}キャラをやっつけたり、クリスタルボーナスやエリアボーナスでプラスされていきます。



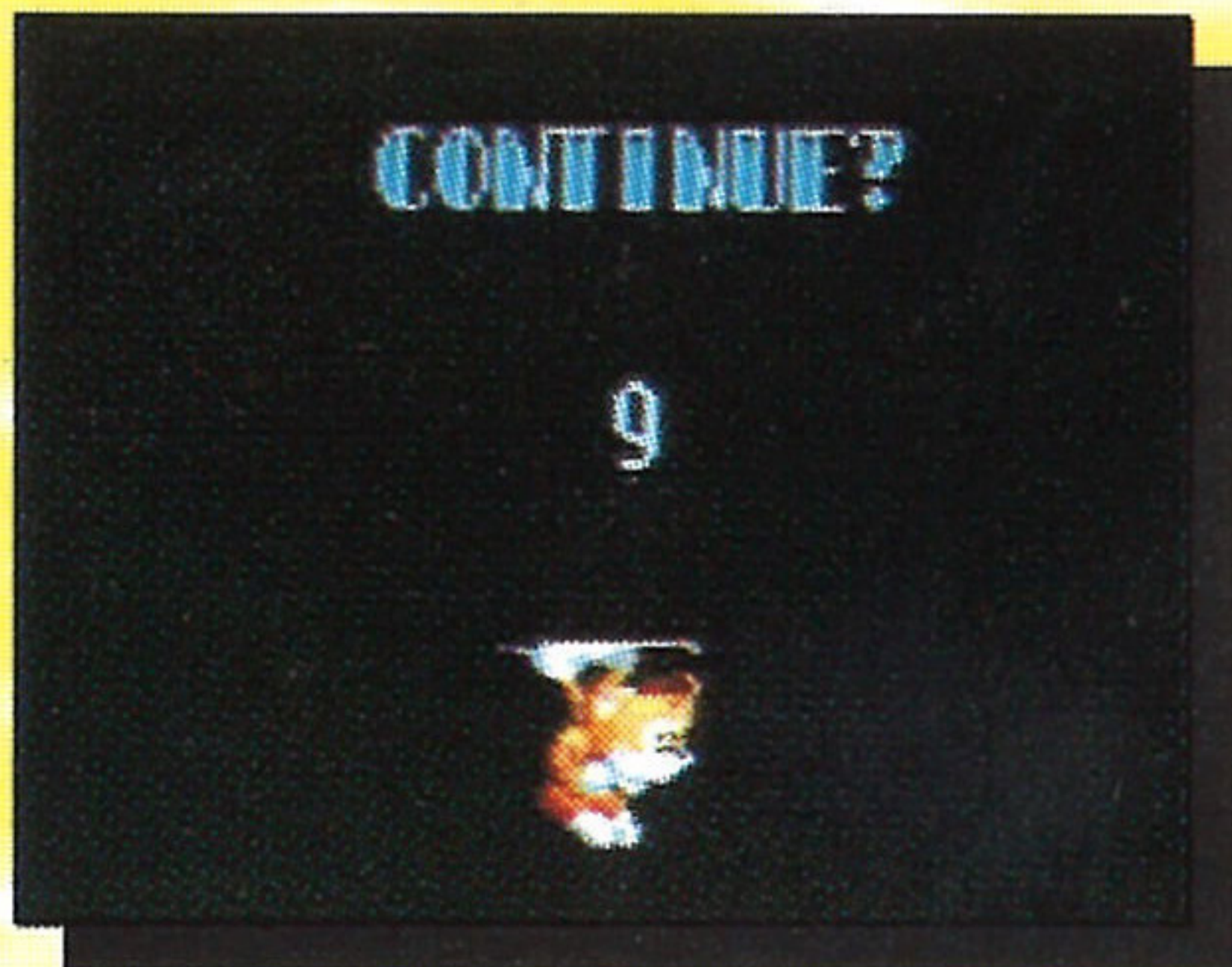
●ベルには絶対^{ぜったい}触^{さわ}ろう

エリアにいくつかあるベルにリングで触^{さわ}って、チリンと鳴^ならしておけば、テイルスがダウンしても最後に触^{さわ}ったベルの位置^{いち}から再^{さい}スタートできます。ただし、テイルスの残り^{のこ}数が^{かず}0のときはダメです。



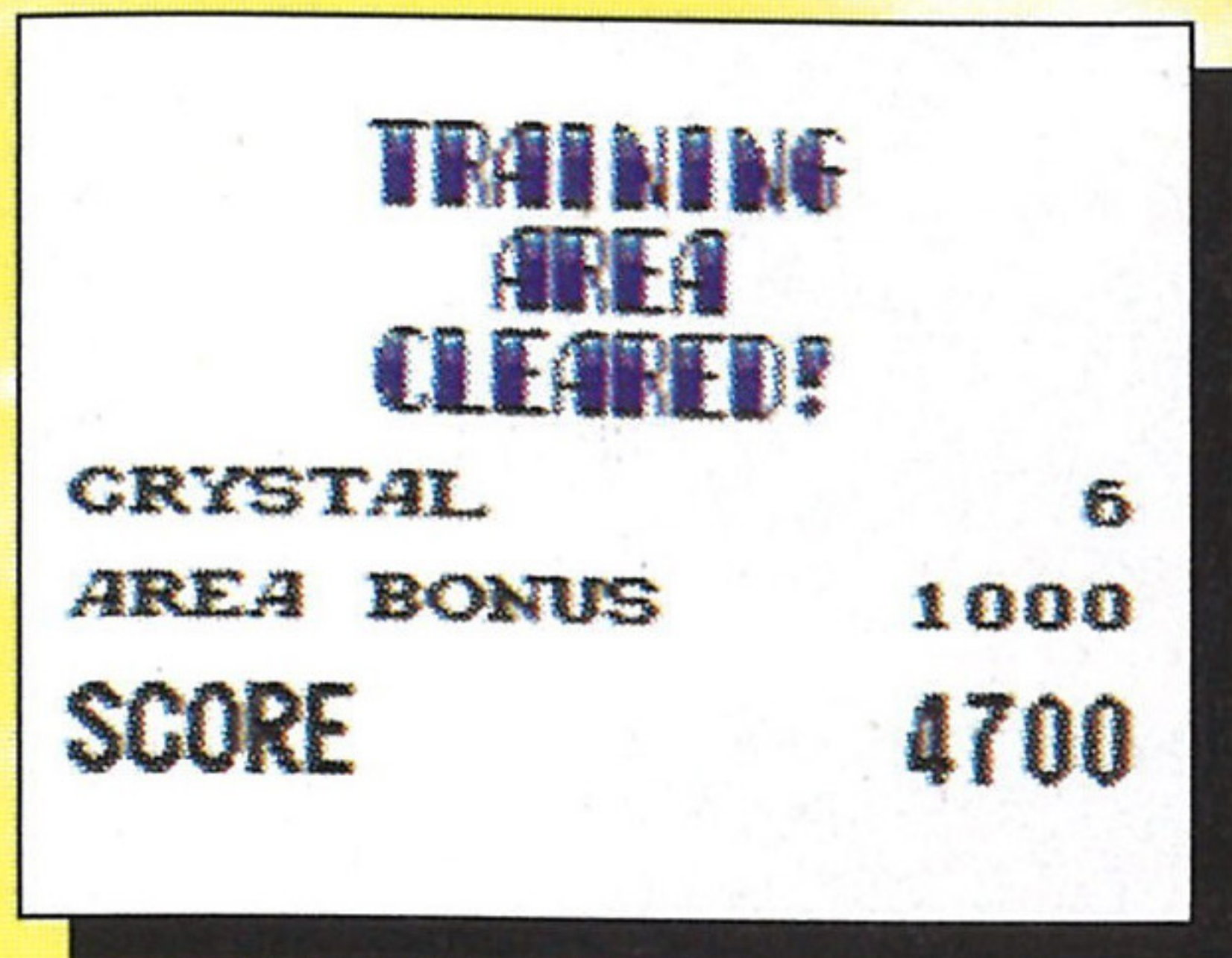
●ダウンと1UP

壁や墜落して地面にぶつかったりすると、ダウンとなってテイルスの残り数が減ってしまいます。テイルスの残り数は、1UPアイテムを取るか、スコアが10000ポイントになったときと、その後30000ポイントごとに1人ずつ増えていきます。



●コンティニューとゲームオーバー

テイルスの残り数が0のときにダウンしてしまうと、コンティニュー画面になります。カウントが0になる前に①②ボタンを押せば、ダウンしたエリアの最初から再スタートできます。



● エリアクリア

^{トレーニング} TRAINING AREAでは、エリアの^{さいご}最後までたどり着けばエリアクリアとなりますが、そのほかのエリアでは、エリアの^{さいご}最後でボスキャラをやっつけなければエリアをクリアできません。

● スコア^{がめん}画面

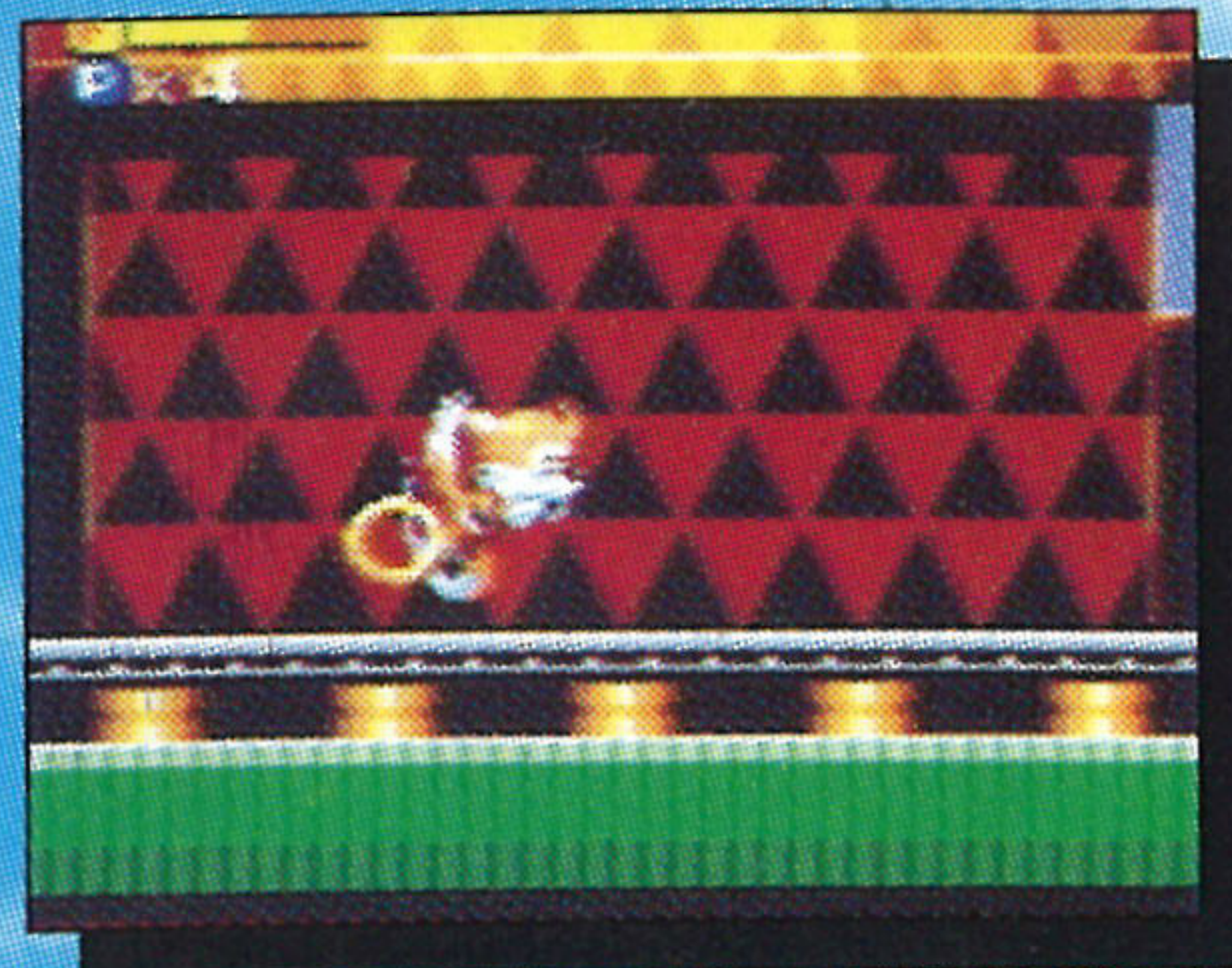
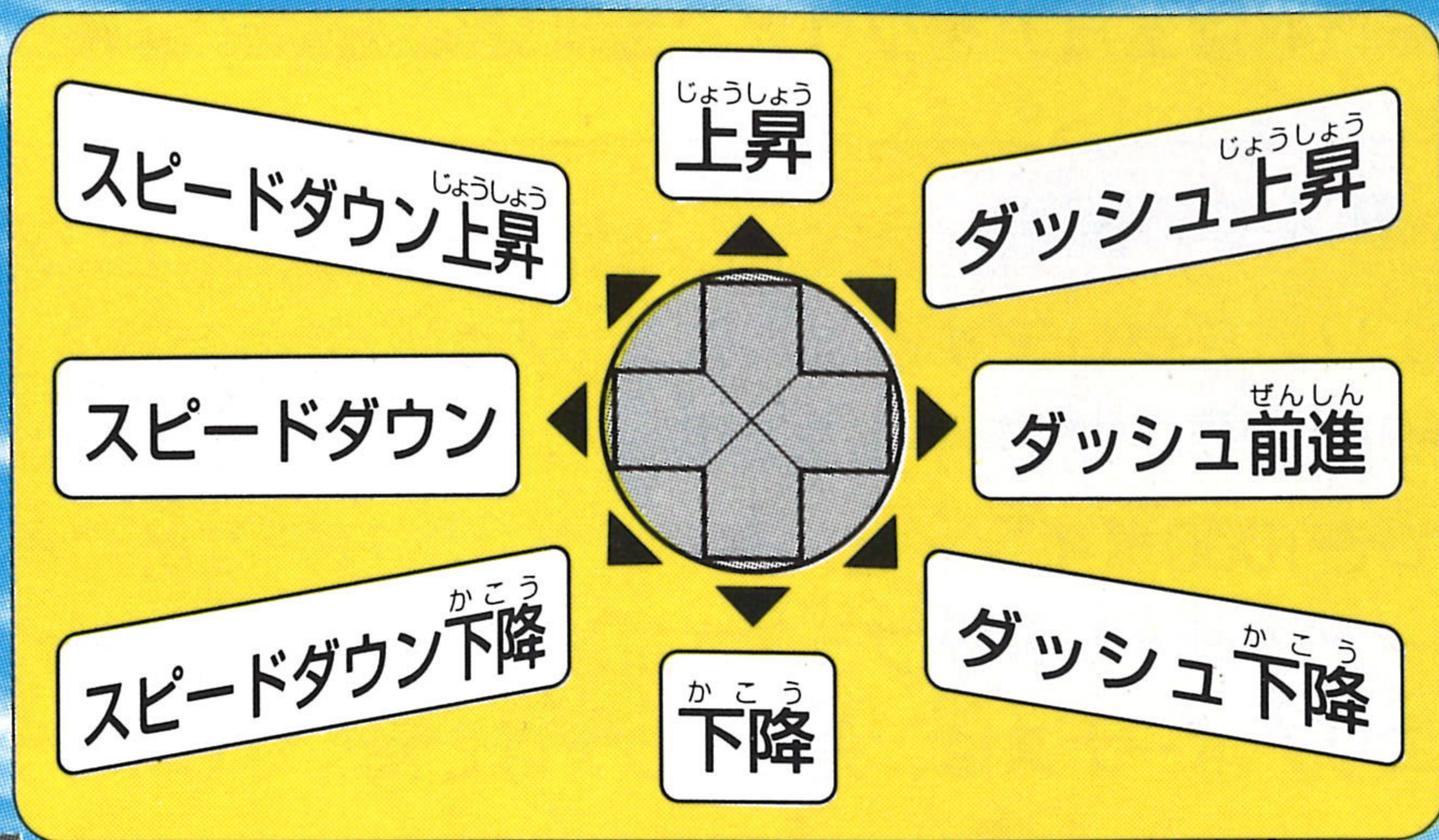
エリアをクリアすると、スコア^{がめん}画面になります。そのエリアでテイルスが^と取ったクリスタル1コにつき1000ポイントと、クリアしたエリアごとのボーナスポイントがプラスされます。エリアボーナスは、^{さき}先のエリアほど^{たか}高くなります。

テイルスの操作方法

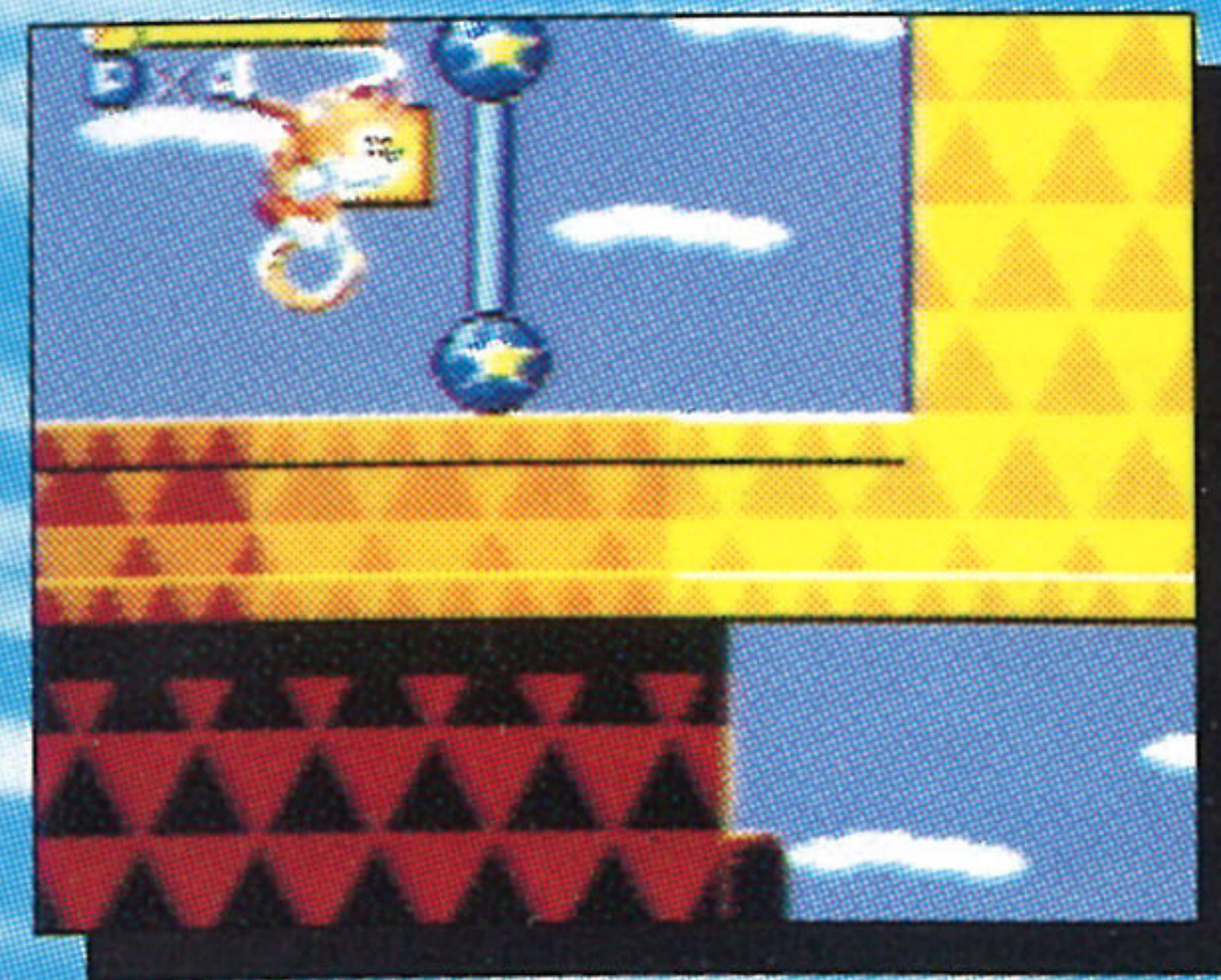


●移動する → 方向ボタン

テイルスは方向ボタンで移動させます。
上昇・下降やダッシュで上手に操作してください。
スピードダウンはできますが、後退はできません。



↑ダッシュで素早く移動!!



↑後には戻れない。注意!!



●リングでアイテムをとる → 方向ボタン^{ほうこう}

①②ボタンを押さず^おに方向ボタン^{ほうこう}だけでテイルスを移動^{いどう}させて、手に持^もっているリングでアイテムを触^{さわ}ると、そのアイテムを取^とることができます。ただし、ベルだけは①②ボタンでリングを投^なげて触^{さわ}ってもOKです。



●しかけを使う → 方向ボタン^{ほうこう}か①②ボタン^{つか}

アイテムと同じように、①②ボタンを押さず^おにしかけ^{おな}に触^{さわ}ると、そのしかけ^{つか}を使うことができます。ただし、だるまブロック・スイッチボルト・ボンメタルには、①②ボタンでリングを投^なげてください。



●リングで敵をやっつける → ①②ボタン

①②ボタンを押すと、テイルスがリングを投げて敵をやっつけることができます。

方向ボタン△を押しながらだと右上、方向ボタン▽を押しながらだと右下にリングを投げられます。



●墜落から立ち直る → ①②ボタンを連打

敵キャラや敵の弾にあたってしまうと、テイルスはクルクルと墜落してしまいます。

このとき①②ボタンを素早く連打すると、墜落からクルリと立ち直ることができます。

ただし、パワーゲージが0だったり、地面に近すぎたりすると立ち直ることはできなくなります。



●リングを回す → ①②ボタンを押したまま

①②ボタンを押したままにしておくと、リングが
テイリスの回りをクルクルと回転します。
リングが回っている間はしかけを使ったり、アイ
テムを取らずに進むことができます。



●しかけをはずす → ①②ボタン

トロッコとおもりは、使っている途中で①②ボタ
ンを押して、リングからはずすことができます。
トロッコとおもりは、途中ではずさないといきなり
ダウンになってしまうことがあるので、はずす
タイミングを覚えながらプレイしてください。

ボクのそうさほうほう操作方法は、ちゃんおほと覚えてくれたかな？
何回でもトライして、ゲームクリアをめざ目指してネ！

ここからさき先のページでは、アイテムやしかけ、そしてゲーム中ちゅうにボクをねら狙ってくる敵てきキャラをしょうかい紹介していきマ～ス。



しょうかい アイテム紹介

★★★★★★★★★★★★★★★★★★★★★★ ミントキャンディ ★★★★★★★★★★★★★★★★★★★



テイルスのパワーゲージを回復できる、エリアクリアには欠かせないアイテムです。
キャンディの数によって回復量が違います。

★★★★★ クリスタル ★★★★★



エリアクリアすると、1コにつき1000ポイントのボーナスがもらえます。

★★★★★ ベル ★★★★★



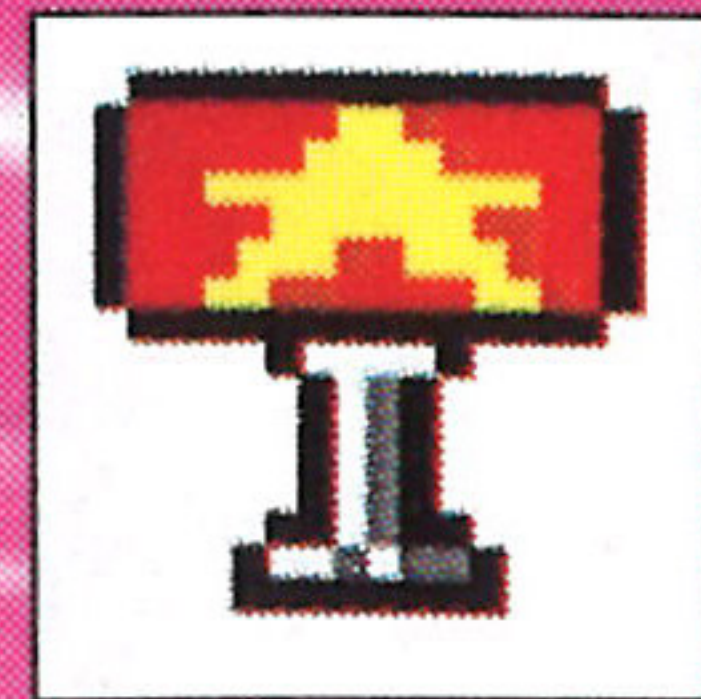
テイルスがダウンしても、最後に触ったベルの位置から再スタートできます。

★★★★★ 1UP ★★★★★



プレイヤー数が1人増えます。見つけたら必ず取りたいアイテムです。

★★★★ ムテキスター ★★★★★

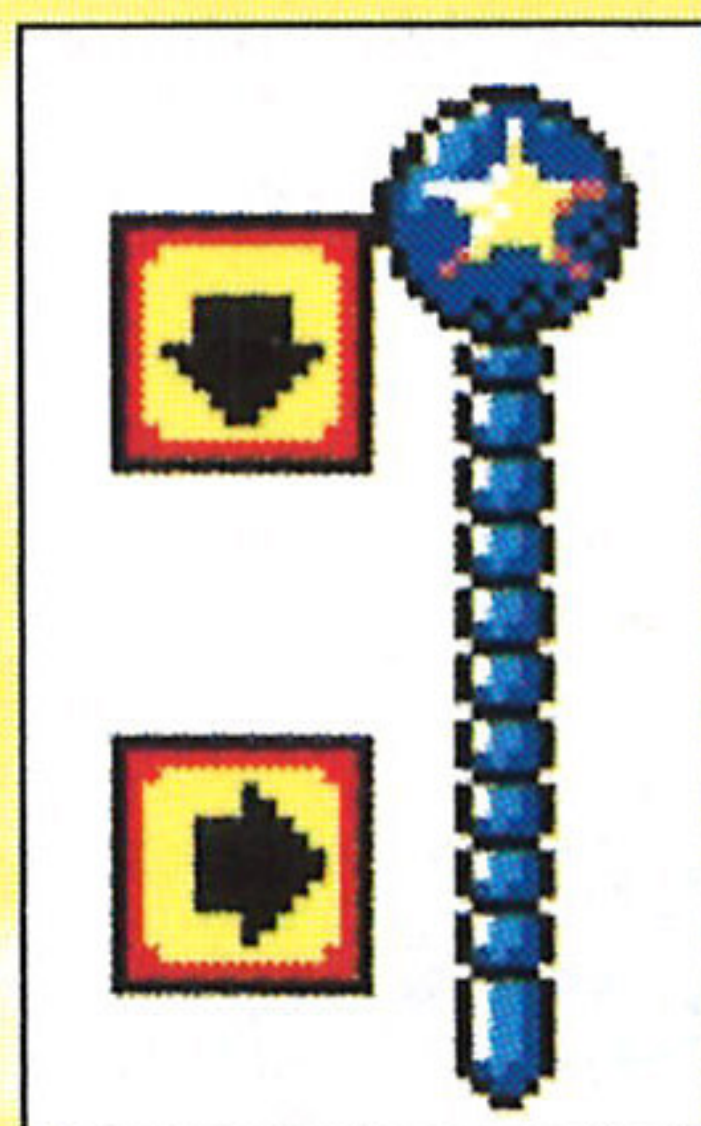


少しの時間だけ無敵になります。敵キャラはもちろん障害物も平気です。

しかけ紹介 しょうかい

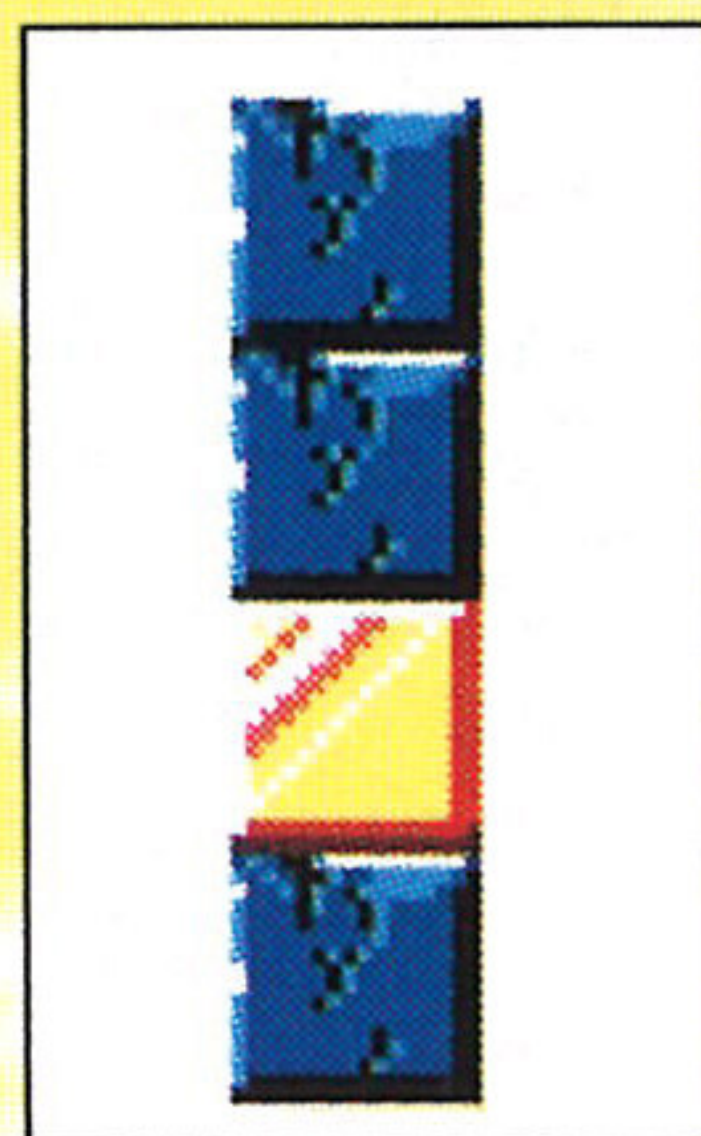


★★★★ ポール ★★★★★



いちばんはじ
一番端までテイル
スを回かいてん転させてか
ら、矢印やじるしプレート
の方向ほうこうに打ち出うさ
れます。

★ だるまブロック ★



あお う
青を打つとだるま
お よう
落とすの様にブロ
ックが落ち、黄色
を打つとブロック
が全部ぜんぶ消えます。

★★★★★★★★★ バー ★★★★★★★★★★



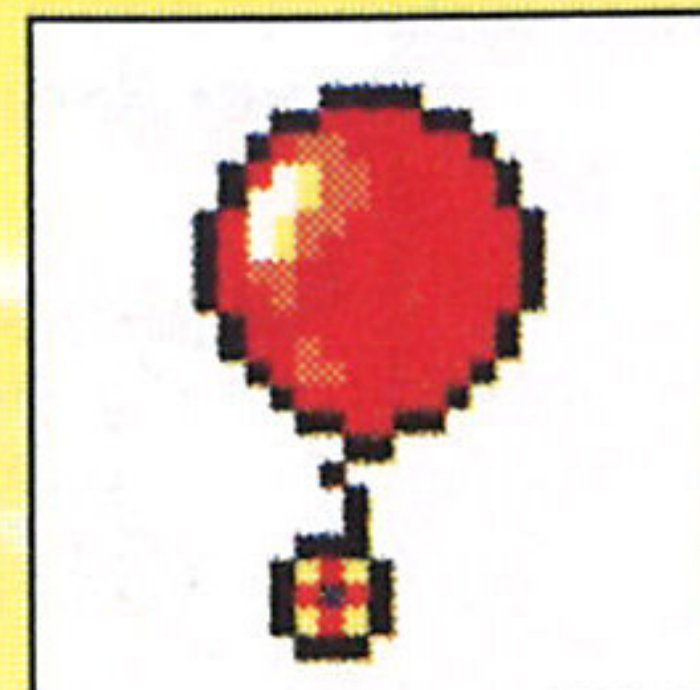
さわ
触ったとたん、テイルスが
やじるし
矢印プレートの方向ほうこうに打ち
出うされます。

★★★★★★★★★ カタパルト ★★★★★★★★★★



ひだりはじ
左端のフックに触ると、テ
イルスが前方ぜんぽうに猛もうスピード
で打ち出うされます。

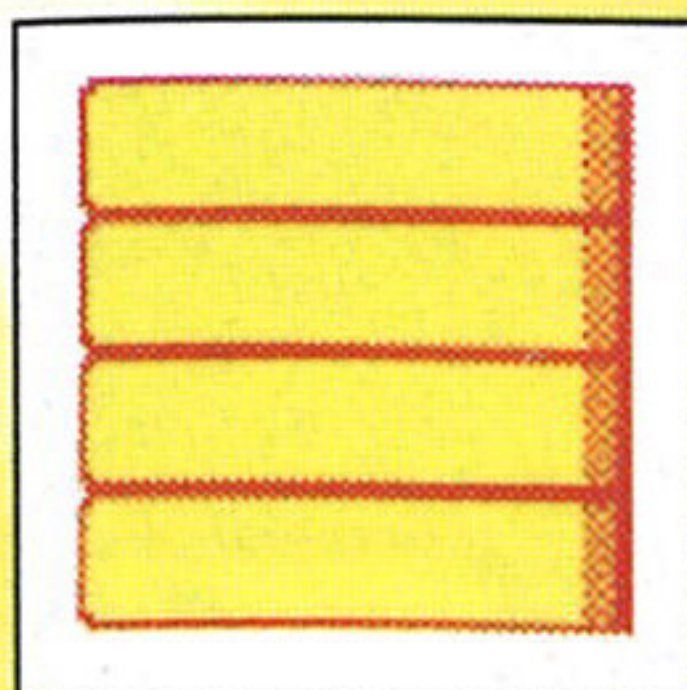
★★★★★★★★★ バルーン ★★★★★★★★★★



じょうしょう
テイルスをゆっくり上昇させます。
ほうこう
方向ボタンすいちよくで垂直じょうしょうに上昇がほかでき、他
の方向ほうこうでもコントロールできます。

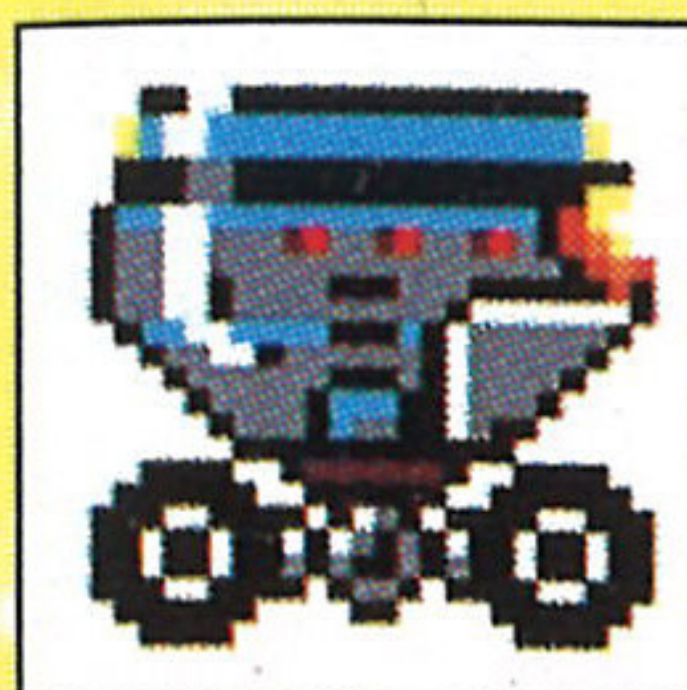


★★★★ くるくるパネル ★★★★★



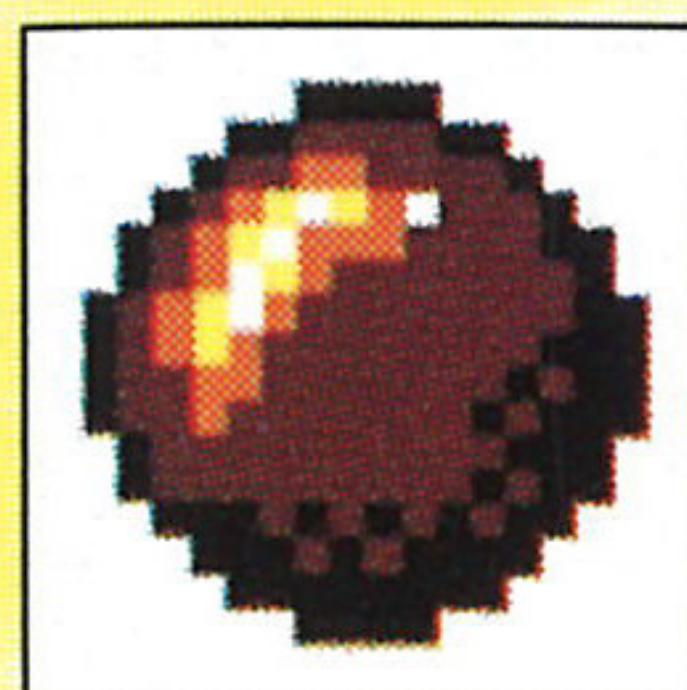
かいてん
回転するパネルです。パネルが一番大きく見えるときだけ通過できます。

★★★★★ トロッコ ★★★★★



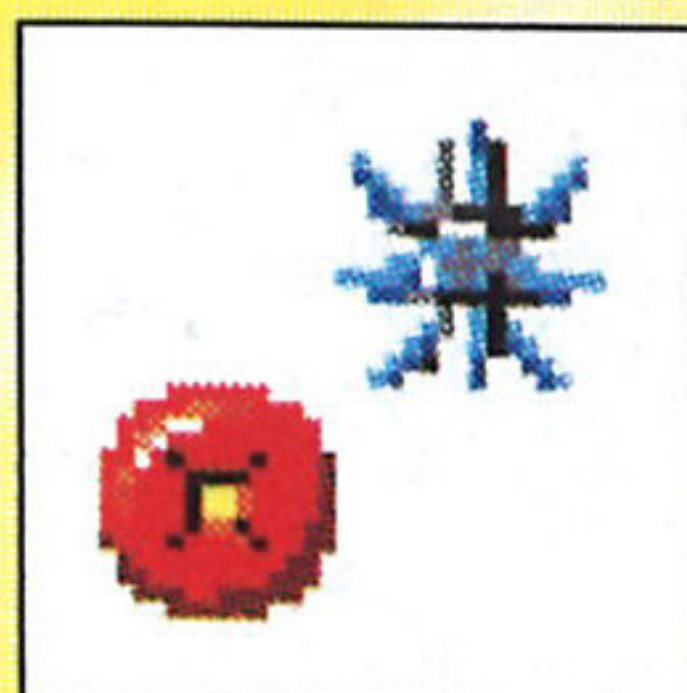
さわ
触るとテイルスを引っ張って走り出します。①②ボタンで離れます。

★★★★★ ボンメタル ★★★★★



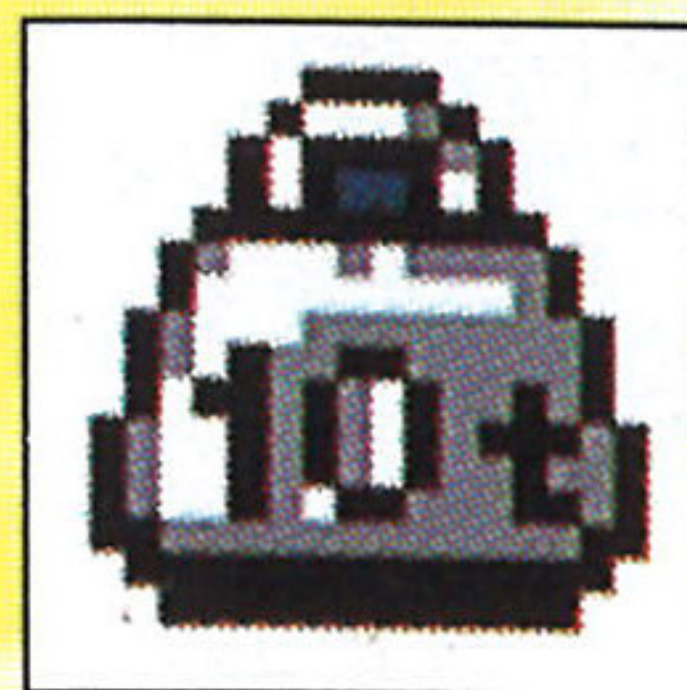
なに
何も無いところから現れる鉄球です。リングを投げて壊しながら進みましょう。

★★★★ スイッチボルト ★★★★★



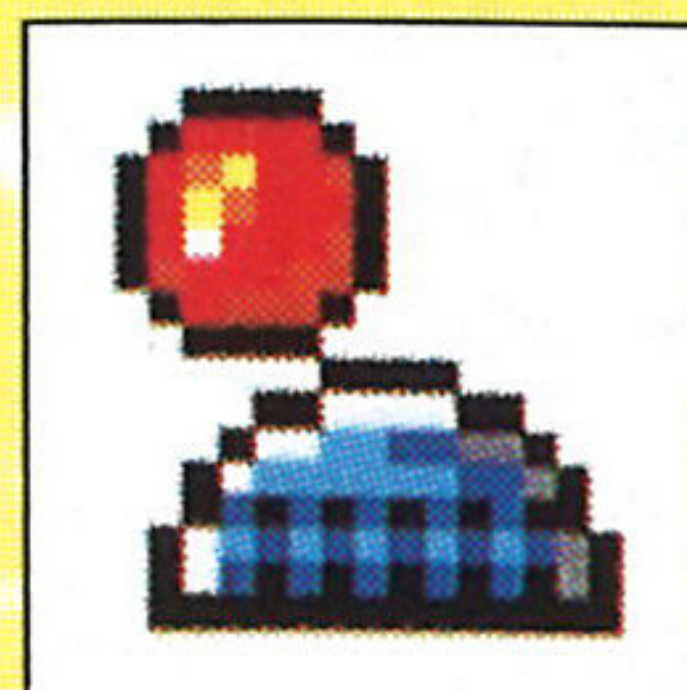
まわ
ぐるぐる回るイガイガ玉です。中心にある玉を撃つと回転方向が逆になります。

★★★★★ おもり ★★★★★



さわ
触ると猛スピードでテイルスを真下に落とします。①②ボタンで離れます。

★★★★★ スイッチ ★★★★★



とびら
エリアのどこかにある扉を開けるスイッチです。必ず触るようにしましょう。



てき しょうかい 敵キャラ紹介

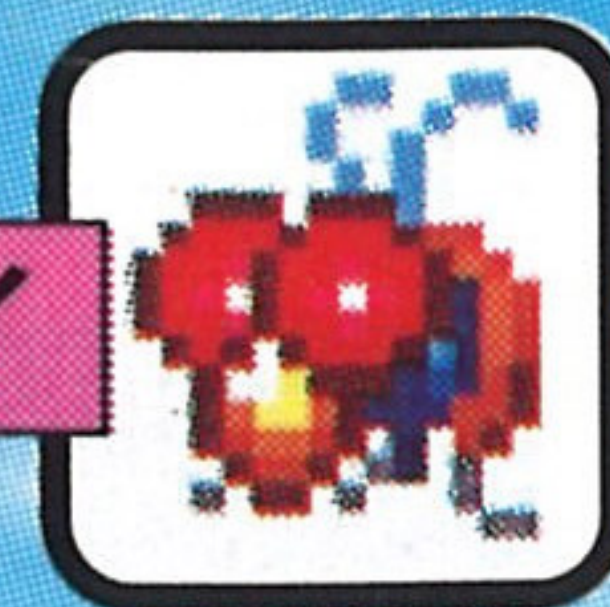


ウィチカート

へいわ しま せいふく
平和な島を征服しよう
たくら おそ まじょ
と企む恐ろしい魔女。
ダークキャッスル エリア
DARKCASTLE AREA
おく ひそ
の奥に潜んでいます。



バルンガン



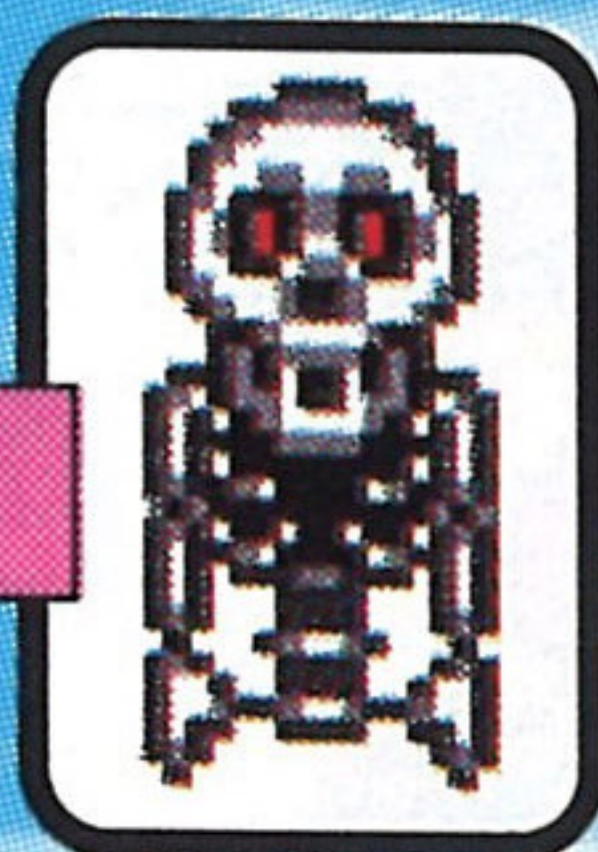
ビーフライ



トビコシクロー



ドリガメ



ハネルトン



バウンドヘッド



ホッケウルフ

レールキャニオン エリア
RAILCANYON AREA
にいるボスキャラ。
ほうこう とぶち きらいだん
4方向に飛び散る機雷弾
を発射してきます。



ベアンジャ

ルーインウッド エリア
RUINWOOD AREAに
いるボスキャラ。

せま つうろ と まわ
狭い通路を飛び回りな
がら弾を撃ってきます。



ミノキチ



ゴン



タシヤ

キャプチャーベリー



カロネード



キャロツティア

メタルアイランド エリア
METALISLAND AREA
にいるボスキャラ。

ニンジンミサイルとリ
ップ弾を撃ってきます。

使用上のご注意

- カートリッジを抜き差しするときは、必ず本体の電源を切ってください。
- カートリッジを無理に折り曲げないでください。
- 端子部に触れたり、水でぬらしたりしないでください。
- 精密機器ですので、絶対に分解しないでください。また極端な温度条件のもとでの使用、保管は避けてください。
- シンナーやベンジンなどを使って、拭かないでください。
- ゲームで遊ぶときは暗い場所を避け、なるべく画面を離してください。疲れているときや睡眠不足でのプレイは避けてください。また、健康のため1時間ごとに10～20分の休憩をとってください。

健康上のご注意

ごくまれに強い光の刺激や点滅、テレビ画面などを見ていて、一時的に筋肉のけいれん・意識の喪失等の症状を起こす人がいます。こうした経験のある方は、ゲームで遊ぶ前に必ず医師と相談してください。また、ゲーム中にこのような症状が起きたときは、すぐにゲームをやめ、医師の診察を受けてください。

株式会社 **セガ・エンタープライゼス**

本 社 〒144 東京都大田区羽田 1 - 2 - 12

お問合せ先

お客様相談センター フリーダイヤル ☎ 0120-012235

受付時間 月～金 10:00～17:00 (除く祝日)

修 理 に つ い て

修理を依頼されるときは、最寄りの各支店または事業所までお申しつけください。

札幌支店 HEサービスセンター	〒062	北海道札幌市豊平区豊平五条3-2-34	☎011(841)0248(代表)
佐倉事業所 HEサービスセンター	〒285	千葉県佐倉市大作1-3-4	☎043(498)2610(直通)
関西支店 HE修理係	〒561	大阪府豊中市豊南町東2-5-3	☎06(334)6486(直通)
九州支店 HEサービスセンター	〒812	福岡県福岡市博多区博多駅南5-7-5	☎092(452)6842(代表)

**Patents: U.S. Nos. 4,442,486/4,454,594/4,462,076; Europe No. 80244;
Canada No. 1,183,276; Hong Kong No. 88-4302; Singapore No. 88-155**

しんさく 新作ゲームソフトの案内や楽しい情報あんない たの しょうほうを、ジャンジャンお知らせします。

電話でんわで

セガ ジョイジョイ
テレフォン

札幌さっぽろ 仙台せんだい 東京とうきょう 名古屋なごや 大阪おおさか 広島ひろしま 福岡ふくおか

011-842-8181
022-285-8181
03-3743-8181
052-704-8181
06-333-8181
082-292-8181
092-521-8181

FAXファックスで

セガ ファックス クラブ

東京とうきょう 大阪おおさか

03-5950-7790
06-948-0606



- 1 ファックスの受話器じゅわきを使ってコール。
- 2 音声ガイダンスにしたがってボタンをおせば、ほしい情報しょうほうがファックスで送信そうしんされます。

* プッシュ回線かいせんまたはトーン切り替えの
あるダイヤル回線かいせんをお使いください。

番号ばんごうをよく確かめて、正しくかけてください。



この取扱説明書は
エコマーク認定の
再生紙を使用して
います。

G-3368 672-2380

CHARACTER DESIGN © SEGA 1992
PROGRAM © SIMS & JSH 1995

株式
会社

セガ・エンタープライゼス