

ソニック・スピンドール

取扱説明書



**SONIC  
SPINBALL™**

SEGA

SONIC™  
SPINBALL

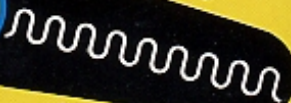


# CONTENTS

このたびはメガドライブカートリッジ  
「ソニック・スピンボール」  
をお買い上げいただき、  
誠にありがとうございました。  
ゲームを始める前に  
この取扱説明書をお読みいただきますと、  
より楽しく  
遊ぶことができます。



2



# SONIC™ SPINBALL

WARNING

HOW TO PLAY

STARTING UP

CONTROL

PROLOGUE

4

6

10

12

18

プロローグ

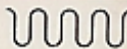
操作方法

ゲームの始め方

遊び方

使用上のご注意

3



## プロローグ

ここは惑星モビウス、平和の星…ところが、悪の天才科学者ドクター・エッグマンの突然の侵略に、モビウスはあっという間に征服されて今や大パニック状態/エッグマンは逃げまどう住民たちを片っ端からつかまえて、自分の思いどおりに動く怪物に改造しているという。

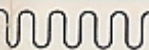
## PROLOGUE

急げソニック!  
みんなを助けるんだ!

エッグマンの要塞は火山とカオスエメラルドのエネルギーで動く、ピンボール防衛システムで守られている。



# SONIC™ SPINBALL



## PROLOGUE

「コイツはちょっと手強いゾ、でもカオスエメラルドさえシステムから抜き取ってしまえばこっちのモノさ！」  
「気をつけてソニック！成功を祈ってるよ！」

テイルスが操縦する飛行機に乗って、要塞に近づくソニック…いよいよソニックのピンポール大作戦が開始される //



5





## 操作方法

ほうこう  
方向ボタン

スタートボタン

## CONTROL

## ●スタートボタン

ゲームスタート (ゲーム中はポーズ)

## ●方向ボタン

ソニックの左右への移動：

〈立ち止まっているとき〉

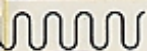
画面の上の方を見る：

ふせる／画面の下の方を見る：

★X・Y・Zボタンは使いません。

また3ボタンのコントロールパッド (3B  
パッド) でも操作は同じです。

5



Cボタン

Bボタン

Aボタン

## CONTROL

### ●A～Cボタン

左のフリップperを動かす：Aボタン

右のフリップperを動かす：Bボタン

左右両方のフリップperを動かす：Cボタン

ジャンプ：A～Cボタンどれでも

台を揺らす：A・B・Cボタン同時

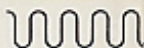
(ボーナスラウンドのみ)

★フリップperの操作（A～Cボタン）は  
オプション画面で変更できます。

(オプション画面⇒p.10)



7



そう さ ほう けつ  
操作方法

アクション

● スーパースピンダッシュ

立ち止まっているとき、  
方向ボタン下を押しながらA～Cボタンのど  
れかを押す。

ソニックが回転しは  
じめたら方向  
ボタンをは  
なす。

CONTROL

● ぶら下がり

ソニックが落ちてきたとき、  
その近くにつかまる台がある  
と、自動的にそこへぶら下が  
って、台の上へ飛び上がり  
ます。

場所によっては、立ち止  
まっていると危険なところ  
もあるのですばやく次  
の行動に移りましょう。







## CONTROL

### 回<sup>かいてん</sup>転中のコントロール

ソニックが空中にいるときに方向ボタン



左右を押すと、  
ある程度、飛ん  
でいく方向を  
コントロール  
できます。

下に落ちないようにうまく  
コントロール！

## ゲームの始め方

### ゲームスタート

右の画面のとき、方向ボタン上下で項目を選び、スタートボタンを押してください。

- START：ゲームスタート
- OPTIONS：オプション画面へ

## STARTING UP

### オプション画面

ゲームの設定を変えることができます。方向ボタンの上下で変更する項目を選び、左右で変えてください。

スタートボタンを押すと、もとの画面にもどります。





## STARTING UP

- MODE：プレイヤーの人数（1～4人）  
☆2人以上で遊ぶときは1コのパッドで順番にプレイします。
- SPEED：ボール（ソニック）のスピード  
NORMAL：普通  
FAST：速い
- MUSIC：ゲーム中のBGMの有無  
ON…BGMあり  
OFF…BGMなし
- FLIPPER：フリッパーを動かすためのA～Cボタンの操作を3通りに変更

あそ ぶ かた  
遊び方

フリッパーを使ってソニックをボールのように回転



させ、4つのレベルからなる敵のピンボール防衛システムを切り抜けて、エッグマンを倒します。

## HOW TO PLAY

が めん ぶ かた  
画面の見方

- ① 現在プレイしているプレイヤー  
プレイヤー1 (P1) ~ プレイヤー4 (P4)  
★ 2人以上で遊ぶときは、先にプレイしているプレイヤーがミスすると、次のプレイヤーの順番になります。

## ② 残りトライ数

プレイヤーがミスすると（下に落ちると）1回ずつ減っていき、なくなるとゲームは終了します。

## ③ スコア

12

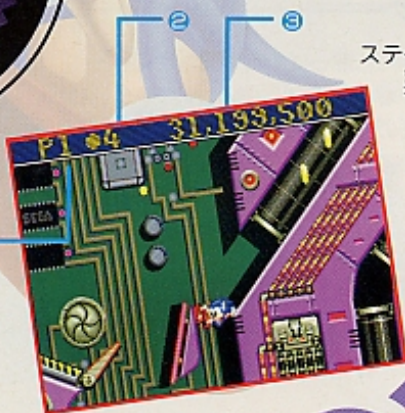
~~~~~

# SONIC™ SPINBALL

各レベルにはそれぞれいくつかのカオス  
エメラルドが隠されていて、それをすべて集め  
ないと次のレベル  
に進むことができ  
ません。



## HOW TO PLAY



ステータス  
表示部

13

おそ かな  
遊び方

## ステータス表示部のメッセージ

ゲーム中、ステータス表示部には、いろいろなメッセージが出ます。

## ▶ エメラルドメッセージ

そのレベルで集めなければならないエメラルドの数。

(レベルの最初に1回だけ表示されます。)

## HOW TO PLAY

## ● リング

各レベル内に散らばっていて、とるとスコアが増えます。

すべてのリングを集めるとイイことがあるかも…。



リング

## ● 1UP

スコアを2,000万点とるたびにトライ回数が1回増えます。



## ▶ ちょっと便利なヒントメッセージ

ソニックが通過したとき、その近くに重要な攻撃ポイントや、危険なトラップなどがあると、英語でコツソリ教えてくれます。先へ進むゲートが開いたときや、危険を回避する安全装置などが作動したときにも知らせてくれるので、注意してみてください。

## HOW TO PLAY

## ● ループショット

ソニックがループトラップをくり返し回っていると、ループボーナスがもらえます。ループボーナスが出るとゲーム中ファンファーレが鳴ります。



ループトラップに入ると…



何回か回るとボーナス

あそびかた  
遊び方

## レベルクリア

各レベルで必要なカオスエメラルドをすべて集めると、そのレベルのボスルームに行けるようになります。画面のすーっと上の方で待ち構えているボスと対決して、勝つとレベルクリア！

とったリングの数やループショットの回数に応じてスコアが加算されます。

## HOW TO PLAY

## ● ボーナ斯拉ウンド



16





# SONIC™ SPINBALL



ボスと対決！

また、1回もミスせずに短時間で見事レベルクリアすると、タイムボーナスがもらえます。

## HOW TO PLAY

レベルクリアすると、ボーナスラウンドに進みます。フリッパーでボールを操作して敵を倒してください。

全部でボールは3コ。

3回ミスするとボーナスラウンドは終了し、次のレベルに進みます。

★A・B・Cボタンを同時に押しとピンボール台が揺れて、ボールを多少コントロールできます。ただし、揺らしすぎるとピンボールマシンは動かなくなります。



## 使用上のご注意

### ●電源OFFをまず確認!

カートリッジを抜き差しするときは、必ず本体の電源スイッチをOFFにしておいてください。



### ●カートリッジは精密機器!

落とすなどの強いショックを与えないでください。また、分解は絶対にしないでください。



### ●端子部には触れないで!

カートリッジの端子部に触れたり、水で濡らしたりすると、故障の原因になります。



### ●保管場所に注意して!

カートリッジを保管するときは、極端に暑いところや寒いところ、湿気の多いところを避けてください。



### ●薬品を使って拭かないで!

カートリッジの汚れを拭くときに、シンナーやベンジンなどの薬品を使わないでください。



### ●ゲームで遊ぶときは

ゲームで遊ぶときは、部屋を明るくし、なるべくテレビ画面から離れてください。また、健康のため、1時間ごとに10~20分の休憩をとり、疲れているときや睡眠不足でのプレイは避けてください。

## 健康上のご注意

ごくまれに強い光の刺激や点滅、テレビ画面などを見ていて、一時的に筋肉のけいれん・意識の喪失等の症状を起こす人がいます。こうした経験のある方は、ゲームで遊ぶ前に必ず医師と相談してください。また、ゲーム中にこのような症状が起きたときは、すぐにゲームをやめ、医師の診察を受けてください。

メガドライブをプロジェクションテレビ（スクリーン投影方式のテレビ）に接続すると、残像光量による画面焼けが生じる可能性があります。接続しないでください。



## セガ ジョイジョイ テレホン

セガからのホットライン。新作ゲームソフトや楽しい情報を、  
どんお知らせしています。

|     |              |
|-----|--------------|
| 札幌  | 011-842-8181 |
| 仙台  | 022-285-8181 |
| 東京  | 03-3743-8181 |
| 名古屋 | 052-704-8181 |
| 大阪  | 06-333-8181  |
| 広島  | 082-292-8181 |
| 福岡  | 092-521-8181 |



\*電話番号をよく確かめて、  
正しくかけてください。

## 株式会社 セガ・エンタープライゼス

- 本社 〒144 東京都大田区羽田1-2-12 お客様相談センター  
フリーダイヤル ☎0120-012235 受付時間 月～金 10:00～17:00 (除く祝日)
- 札幌支店 〒062 北海道札幌市豊平区豊平五条3-2-34 ☎011(041)0240
- 関西支店 〒561 大阪府豊中市豊南町東2-5-3 ☎06(334)5331
- 博多支店 〒810 福岡県福岡市中央区白金2-5-15 ☎092(522)4715

### ☆☆☆☆☆☆ 修理について ☆☆☆☆☆☆

修理を依頼されるときは、  
下記または各支店までお申しつけください。

佐倉事業所 HE補修管理課  
〒285 千葉県佐倉市大作1-3-4 ☎043(498)2610 (直通)

FOR SALE AND USE ONLY IN ASIA

Patents: U.S. Nos. 4,442,486/4,454,594/4,462,076/4,026,555; Europe No. 80244;  
Canada Nos. 1,183,278/1,082,351; Hong Kong No. 80-4302;  
Germany No. 2,609,826; Singapore No. 88-155; U.K. No. 1,535,999;  
France No. 1,607,029; Japan Nos. 1,632,396/82-205605 (Pending)

禁無断転載



**SONIC  
SPINBALL™**

# SONIC SPINBALL from U.S.A.



この取扱説明書は  
エコマーク認定の  
再生紙を使用して  
います。

G-4112 672-1548  
© 1993 SEGA

株式会社 **セガ・エンタープライゼス**