

**Tebrikler, siz ve iMac'iniz birbiriniz
için yaratılmışsınız.**

iMac'inize Hoşgeldiniz.

www.apple.com/imac



Yerleşik FaceTime HD kamera

Yeni iPad, iPhone, iPod Touch veya Mac modelleri ile görüntülü görüşebilirsiniz.

Yardım Merkezi

[Q facetime](#)



Thunderbolt yüksek hızlı G/Ç
Yüksek performanslı aygıtlar ve ekranlar bağlayabilirsiniz.

Yardım Merkezi

[Q thunderbolt](#)

Magic Mouse hareketleri

Mac'inizi denetlemek için bunun gibi hareketleri kullanabilirsiniz.

Yardım Merkezi

[Q hareketler](#)



Tek düğmeyi tıklama



İki düğmeyi tıklama



Sarma



İki parmakla kaydırma



Ekran büyütme

control

OS X Lion

www.apple.com/macosx



Mission Control

Mac'inizde çalışmakta olanların kuş bakışı görünümü.

Yardım Merkezi

[mission control](#)



Launchpad

Tüm uygulamalarınıza tek bir yerden anında ulaşabilirsiniz.

Yardım Merkezi

[launchpad](#)



Full screen

Tek bir tıklamayla uygulamaları tam ekran yapabilirsiniz.

Yardım Merkezi

[tam ekran](#)



Mac App Store

Mac uygulamalarını keşfetmenin ve indirmenin en iyi yolu.

Yardım Merkezi

[mac app store](#)



Mail

İletilerinizi ihtiyaçlarına göre gruplayabilirsiniz.

Yardım Merkezi

[mail](#)



iPhoto

Fotoğraflarınızı düzenleyebilir ve paylaşabilirsiniz.

iPhoto Yardım

[fotoğraf](#)



iMovie

Ev videolarını gişe filmlerine dönüştürebilirsiniz.

iMovie Yardım

[film](#)



GarageBand

Kolaylıkla harika müzik parçaları yaratabilirsiniz.

GarageBand Yardım

[kayıt](#)

İçindekiler

Bölüm 1: Hazırlama, Kurma, Kullanma Bilgileri

- 9 Kutudan Neler Çıkıyor?
- 10 iMac'inizi Kurma
- 16 iMac'inizi Uyku Durumuna Geçirme veya Kapatma

Bölüm 2: iMac'inizi Tanıyın

- 20 iMac'inizin Temel Özellikleri
- 22 iMac'inizdeki Kapılar
- 24 iMac'inizin Diğer Bileşenleri
- 26 Apple Kablosuz Klavye ve Magic Mouse Özellikleri
- 28 Apple Kablosuz Klavyeyi kullanma
- 30 Apple Magic Mouse'u Kullanma
- 32 Apple Uzaktan Kumandayı Kullanma
- 34 Sorularınıza Yanıt Almak İçin

Bölüm 3: Belleği Artırma

- 39 Bellek takma
- 44 iMac'inizin Yeni Belleği Tanıdığından Emin Olma

Bölüm 4: Kullanımda Karşılaşılan Sorunlar ve Çözümleri

- 47 Önlem Alma
- 47 iMac'inizi Kullanmanıza Engel Olabilecek Sorunlar
- 50 Mac OS X Yazılımını Onarma, Geri Yükleme veya Yeniden Yükleme
- 55 Donanım Sorunu Olup Olmadığını Denetleme
- 56 Pilleri Değiştirme
- 59 İnternet Bağlantınızla İlgili Sorunlar
- 61 Kablosuz İletişimle İlgili Sorunlar
- 62 Yazılımınızı Güncel Tutma
- 62 Daha Fazla Bilgi, Servis ve Destek
- 64 Ürününüzün Seri Numarasını Bulma

Bölüm 5: Önemli Bilgiler ve İpuçları

- 66 Önemli Güvenlik Bilgileri
- 70 Önemli Kullanım Bilgileri
- 72 iMac'inizi Temizleme
- 73 Ergonomi Bilgileri
- 75 Apple ve Çevre

1

Hazırlama, Kurma, Kullanma Bilgileri

www.apple.com/imac

Yardım Merkezi  Geçiş Yardımcısı

iMac'iniz kolayca kurabileceğiniz ve hemen kullanmaya başlayabileceğiniz şekilde tasarlanmıştır. Daha önce hiç iMac kullanmadıysanız veya Mac bilgisayarlarla yeni tanışıyorsanız, bilgisayarınızı kullanmaya başlama konusundaki yönergeler için bu bölümü okuyun.

Önemli: iMac'inizi bir elektrik prizine takmadan önce bu bölümdeki tüm kurma yönergelerini ve 66. sayfa ile başlayan güvenlik bilgilerini okuyun.

Deneyimli bir kullanıcıysanız bilgisayarınızı kullanmaya başlamak için yeterli bilgiye zaten sahip olabilirsiniz. iMac'inizin yeni özellikleri hakkında bilgi edinmek için 19. sayfadaki Bölüm 2, "iMac'inizi Tanıyın" sayfalarında yer alan bilgileri gözden geçirin.

Bir çok sorunun yanıtı, iMac'inizdeki Yardım Merkezi'nde bulunabilir. Yardım Merkezi hakkında bilgi almak için 34. sayfadaki "Sorularınıza Yanıt Almak İçin" bölümüne bakın.

iMac'inizi kurmadan önce, bilgisayarınızın dışındaki koruyucu filmi çıkarın.

Kutudan Neler Çıkıyor?

iMac'iniz bir Apple kablosuz klavye, bir kablosuz Apple Magic Mouse ve bir AC güç kablosuyla beraber gelmektedir. Eğer bir Apple uzaktan kumanda sipariş ettiyseniz, o da kutunun içinde bulunur.



Apple kablosuz klavye



Apple Magic Mouse

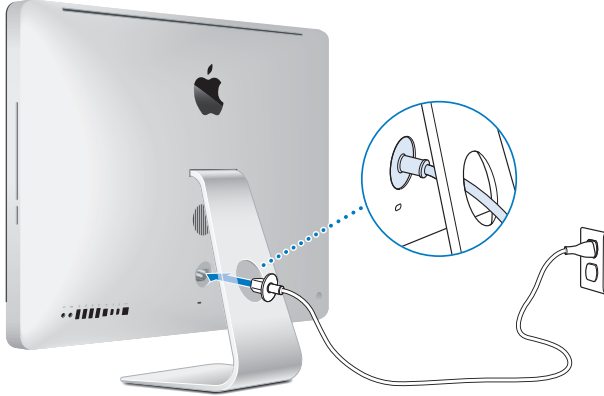


AC güç kablosu

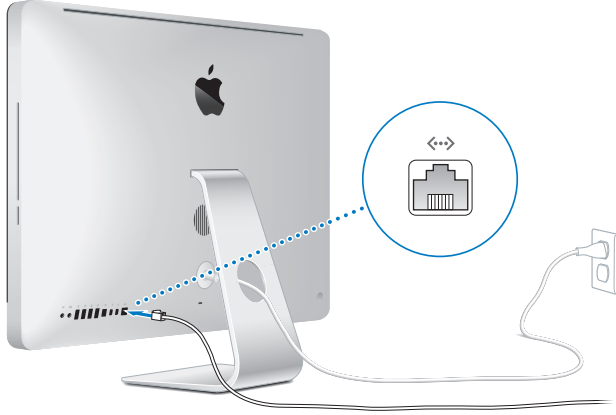
iMac'inizi Kurma

iMac'inizi kurmak için Őu adımları izleyin. Adım 4'ten önce iMac'inizi açmayın.

Adım 1: Güç kablosunu ayaktaki delikten geçirin, iMac'inizin arkasındaki güç kabısına takın ve sonra kabloyu bir elektrik prizine takın.



Adım 2: İnternet'e veya bir ağı erişmek için, Ethernet kablosunun bir ucunu iMac'inizdeki Ethernet kapısına bağlayın. Diğer ucunu bir kablo modeme, bir DSL modeme veya bir ağı bağlayın.



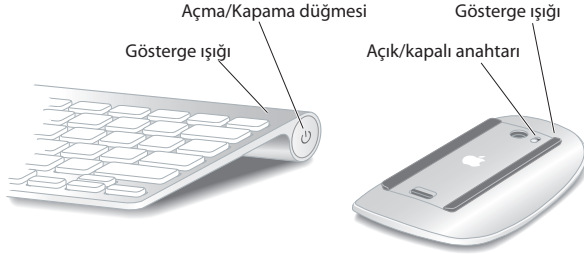
iMac'iniz, kablosuz ağ için 802.11n Wi-Fi teknolojisiyle gelmektedir. Kablosuz bağlantıyı ayarlama hakkında bilgi için, menü çubuğundan Yardım'ı seçin ve "wi-fi" ifadesini aratın.

Çevirmeli bağlantı kullanmak için harici bir USB modeme ihtiyacınız vardır. Modemi iMac'inizdeki bir USB kapısına takın ve sonra modemi telefon yakına bağlamak için bir telefon kablosu kullanın.

Adım 3: **Kablosuz klavyenizi ve farenizi açın.**

Apple kablosuz klavyenizi açmak için klavyenin sağ tarafındaki açma/kapama düğmesine basın; Apple Magic Mouse'unuzu açmak için altındaki anahtarı kaydırın.

Kablosuz klavyeniz ve fareniz, AA piller takılı ve iMac'inizle eşlemesi önceden yapılmış olarak gelir. Eşleme, aygıtlarınızın iMac'inizle kablosuz olarak iletişim kurmasını sağlar.



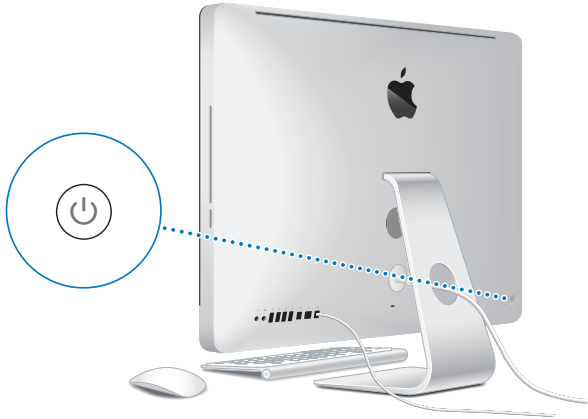
Klavyenizi veya farenizi ilk kez açtığınızda; gösterge ışığı, pillerin iyi olduğunu göstermek üzere 5 saniye süreyle yanar. Klavyeniz veya fareniz açılmazsa, pillerin düzgün takıldığından emin olun (56. sayfadaki "Pilleri Değiştirme").

Daha sonra gösterge ışığı, iMac'inizi açana ve bir bağlantı kurulana kadar yanıp söner.

Not: USB klavye veya USB fare satın aldıysanız, kabloyu iMac'inizin arkasındaki bir USB kapisına (Ψ) bağlayın.

Adım 4: **iMac'inizi açmak için arkasındaki açma/kapama (⏻) düğmesine basın.**

iMac'inizi açtığınızda bir açılış sesi duyarsınız. iMac'inizle bağlantı kurmak için farenizi tıklayın.



Önemli: Klavyeniz ve fare, iMac'iniz ile eşleşmiş değilse; onları eşlemek üzere ekranda beliren yönergeleri izleyin. Bağlantı kurmak için fareyi bir kez tıklamanız gerekebilir. Eşleme hakkında daha fazla bilgi için, bakınız: 29. sayfadaki "Apple Kablosuz Klavyenizi iMac'inizle Eşleme".

Adım 5: iMac'inizi ayarlayın.

iMac'inizi ilk kez açtığınızda, Ayarlama Yardımcısı başlar. Ayarlama Yardımcısı; Wi-Fi ağınızı belirtmenize, bir kullanıcı hesabı ayarlamanıza ve başka bir Mac'ten veya PC'den bilgileri aktarmanıza yardımcı olur. Bir Time Machine yedeklemesinden veya başka bir diskten de bilgiler aktarabilirsiniz.

Başka bir Mac'ten aktarıyorsanız, o Mac'te Mac OS X sürüm 10.5.3 veya yenisi yüklü değilse yazılımını güncellemek zorunda kalabilirsiniz. Bir PC'den aktarmak için www.apple.com/migrate-to-mac adresinden Migration Assistant'ı (Geçiş Yardımcısı) indirin ve bilgilerinizi aktaracağınız PC'ye onu yükleyin.

iMac'inizde Ayarlama Yardımcısı'nı başlattıktan sonra uygulamadan çıkmadan işlemi yarıda bırakabilir, yazılımını güncellenmez gerekiyorsa diğer bilgisayara geçebilir ve ardından ayarlama işlemini tamamlamak için iMac'inize geri dönebilirsiniz.

Not: iMac'inizi ilk kez açtığınız zaman bilgileri aktarmak için Ayarlama Yardımcısı uygulamasını kullanmazsanız, Geçiş Yardımcısı'nı kullanarak bunu daha sonra da yapabilirsiniz. Launchpad'de İzlenmeler klasöründeki Geçiş Yardımcısı'nı açın. Geçiş Yardımcısı'nın kullanımı hakkında bilgi almak için Yardım Merkezi'ni açın ve "Geçiş Yardımcısı" ifadesini aratın.

iMac'inizi ayarlamak için:

- 1 Ayarlama Yardımcısı'nda, "Bilgileri Bu Mac'e Aktarın" ekranına gelinceye kadar ekrandaki yönergeleri izleyin.
- 2 Temel ayarlama veya aktararak ayarlama yapın ya da bilgileri bir Time Machine yedeklemesinden veya başka bir diskten aktarın:
 - *Temel ayarlama yapmak için*, "Şimdi aktarma"yı seçin ve Sürdür'ü tıklayın. Kablolü veya kablosuz ağınızı seçmek, bir hesap ayarlamak ve Ayarlama Yardımcısı'ndan çıkmak için kalan yönlendirmeleri izleyin.
 - *Aktararak ayarlama yapmak için*, "Başka bir Mac'ten veya PC'den" seçeneğini seçin ve Sürdür'ü tıklayın. Aktaracağınız Mac'i veya PC'yi seçmek için ekrandaki yönergeleri izleyin. Mac'iniz veya PC'niz aynı kablolü veya kablosuz ağda olmalıdır. Aktarma için ekrandaki yönergeleri izleyin.

- *Bir Time Machine yedeklemesinden veya başka bir diskten bilgiler aktarmak için, "Bir Time Machine yedeklemesinden veya başka bir diskten"i seçin ve Sürdür'ü tıklayın. Aktarmak istediğiniz yedeklemeyi veya diski seçin. Ekrandaki yönergeleri izleyin.*

Diğer bilgisayarınızı tutmayı veya kullanmayı planlamıyorsanız, iTunes Store'dan satın aldığınız müzikleri, videoları ya da sesli kitapları çalma/oyunatma yetkisini kaldırmanız iyi olur. Bir bilgisayarın yetkisini kaldırma; satın aldığınız parçaların, videoların ya da sesli kitapların o bilgisayarda başka biri tarafından çalınmasını/oyunatılmasını engeller ve bir yetkiyi de kullanılmak üzere serbest bırakır. Yetki kaldırma hakkında bilgi için iTunes'daki Yardım menüsünden iTunes Yardım'ı seçin.

Adım 6: Masaüstünüzü özelleştirin ve tercihlerinizi ayarlayın.

iMac'inizdeki çoğu ayar için komut merkeziniz olan Sistem Tercihleri'ni kullanarak masaüstünüzü hızlıca istediğiniz görünüme kavuşturabilirsiniz. Menü çubuğundan Elma () > Sistem Tercihleri'ni seçin veya Dock'taki Sistem Tercihleri simgesini tıklayın.

Önemli: Kullanıcılar ve Gruplar tercihlerinde, oturum açma parolanızı unutmanız durumunda parolanızı sıfırlamak için bir seçenek ayarlayabilirsiniz. Sistem tercihlerine ilişkin yardım almak için Yardım Merkezi'ni açın ve "sistem tercihleri" ifadesini veya hakkında yardım almak istediğiniz belirli bir tercihi aratın.

iMac'inizi Uyku Durumuna Geçirme veya Kapatma

iMac'inizle çalışmayı bitirdiğinizde onu uyku durumuna geçirebilir veya kapatabilirsiniz.

iMac'inizi Uyku Durumuna Geçirme

Yalnızca birkaç günlüğüne iMac'inizden uzak kalacaksanız, onu uyku durumuna geçirin. iMac'iniz uyku durumundayken ekranı karartılır. iMac'inizi çabucak uyandırabilir ve açılış sürecini atlayabilirsiniz.

iMac'inizi uyku durumuna geçirmek için aşağıdakilerden birini yapın:

- Menü çubuğundan Elma (🍏) > Uyut komutunu seçin.
- iMac'inizin arka tarafındaki açma/kapama düğmesine (⏻) basın.
- Elma (🍏) > Sistem Tercihleri'ni seçin, Enerji Tasarrufu'nu tıklayın ve bir uyuma zamanı ayarlayın.
- İsteğe bağlı Apple uzaktan kumandanın Oynat/Duraklat düğmesini (▶⏸) 3 saniye süreyle basılı tutun.

iMac'inizi uykudan uyandırmak için aşağıdakilerden birini yapın

- Klavyedeki herhangi bir tuşa basın.
- Fareyi tıklayın.
- iMac'inizin arka tarafındaki açma/kapama düğmesine (⏻) basın.
- İsteğe bağlı Apple uzaktan kumandada herhangi bir düğmeye basın.

iMac'iniz uykudan uyandığında; uygulamalarınızı, belgelerinizi ve bilgisayar ayarlarınızı bıraktığınız gibi bulursunuz.

iMac'inizi Kapatma

iMac'inizi birkaç günden fazla kullanmayacaksanız, kapatın. Elma () > Sistemi Kapat'ı seçin. iMac'inizi yeniden açmak için açma/kapama (⏻) düğmesine basın.

UYARI: iMac'inizi hareket ettirmeden önce kapatın. iMac'inizi sabit disk çalışır durumdayken taşımanız, veri kaybına neden olabilecek veya sabit diskten başlamanızı engelleyecek şekilde sabit diske hasar verebilir.

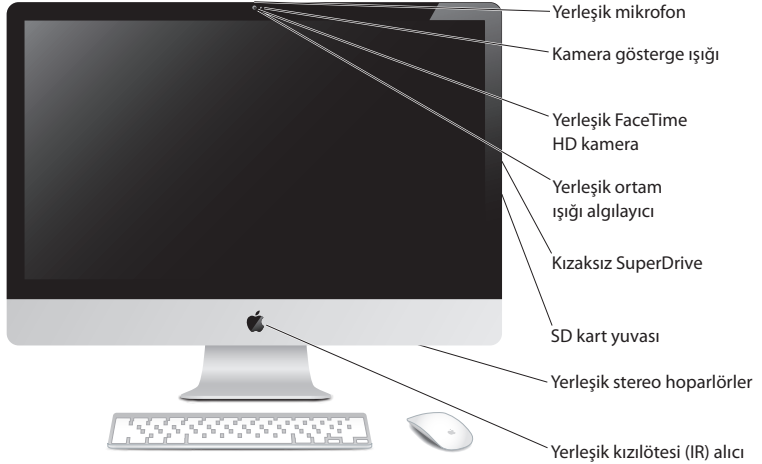
2

iMac'inizi Tanıyın

www.apple.com/macosx

Yardım Merkezi  Mac OS X

iMac'inizin Temel Özellikleri



Yerleşik mikrofon

Doğrudan iMac'iniz üzerinde ses kaydedebilir veya birlikte gelen iChat uygulamasını kullanarak arkadaşlarınızla İnternet üzerinden canlı olarak konuşabilirsiniz.

Yerleşik Facetime HD kamera ve kamera gösterge ışığı

Diğer FaceTime kullanıcılarını (herhangi bir iPhone 4, iPad 2, yeni iPod touch veya FaceTime yüklü Mac kullananları) görüntülü aramak için FaceTime uygulamasını kullanabilir, Photo Booth ile resim çekebilir veya iMovie ile video kaydedebilirsiniz. FaceTime HD kamera çalışırken gösterge ışığı yanar.

Yerleşik ortam ışığı algılayıcı

Ortam ışığına bağlı olarak ekranınızın parlaklığını otomatik olarak ayarlar.

Kızaksız SuperDrive

Kızaksız SuperDrive, standart boyutlu CD'leri ve DVD'leri okuyabilir ve onlara yazabilir.

SD kart yuvası

Bir SD kart kullanarak iMac'inizle kolaylıkla fotoğraf, video ve veri alışverişi yapabilirsiniz.

Yerleşik stereo hoparlörler

Müzikleri ve filmlerin, oyunların ve diğer çoklu ortam dosyalarının seslerini dinleyebilirsiniz.

Yerleşik kızılötesi (IR) alıcısı

iMac'inizdeki Keynote uygulamasını en fazla 9,1 metre uzaktan denetlemek için, kızılötesi (IR) alıcısı olan Apple uzaktan kumanda (ayrı olarak satılmaktadır) kullanabilirsiniz.

iMac'inizdeki Kapılar

↔ Ethernet kabısı
(10/100/1000Base-T)

⚡ Thunderbolt
kabıları (1 veya 2)

USB
USB 2.0
kabıları (4)

🔊 Ses girişı/optik
sayısal ses girişı kabısı

🎧 Kulaklık çıkışı/optik
sayısal ses çıkışı kabısı

🔥 FireWire 800 kabısı





Ethernet kapısı (10/100/1000Base-T)

Yüksek hızlı bir 10/100/1000Base-T Ethernet ağına bağlanabilir, bir DSL veya kablo modem bağlayabilir ya da başka bir bilgisayara bağlanıp dosya aktarabilirsiniz. Ethernet kapısı diğer Ethernet aygıtlarını otomatik olarak algılar.



Bir veya iki adet Thunderbolt kapısı (yüksek hızlı veri, video ve ses)

Yüksek hızlı veri aktarımı için Thunderbolt-uyumlu aygıtlar veya Mini DisplayPort kullanan harici bir ekran bağlayabilirsiniz. DVI, HDMI veya VGA kullanan ekranları bağlamak için adaptörler satın alabilirsiniz. 21,5 inç iMac'lerde bir adet; 27 inç iMac'lerde ise iki adet Thunderbolt kapısı vardır.



Dört adet yüksek hızlı USB (Evrensel Seri Veri Yolu) 2.0 kapısı

iPod, iPhone, iPad, fare, klavye, yazıcı, disk sürücü, sayısal fotoğraf makinesi, oyun çubuğu (joystick), harici USB modem ve daha birçok şey bağlayabilirsiniz. Ayrıca, USB 1.1 aygıtlar da bağlayabilirsiniz.



Ses girişi/optik sayısal ses girişi kapısı

Harici güç kaynağı olan bir mikrofon veya sayısal ses ekipmanı bağlayabilirsiniz. Bu kapı aynı zamanda bir S/PDIF stereo 3,5 mm mini telefon jakıdır.



Kulaklık çıkışı/optik sayısal ses çıkışı kapısı

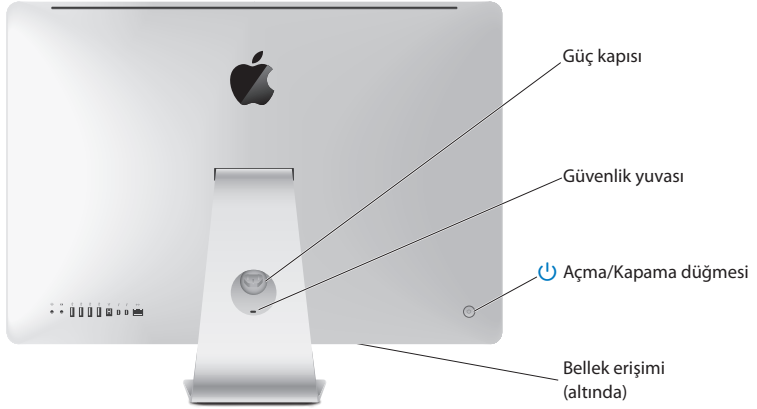
Kulaklıklar, harici güç kaynağı olan hoparlörler veya sayısal ses ekipmanı bağlayabilirsiniz. Bu kapı aynı zamanda bir S/PDIF stereo 3,5 mm mini telefon jakıdır.



FireWire 800 kapısı

Sayısal video kamera ve saklama aygıtları gibi harici aygıtları bağlayabilirsiniz. Kapı en fazla 7 vat güç sağlayabilir.

iMac'inizin Diğer Bileşenleri



Güç kabısı

Güç kablosunu iMac'inize bağlayabilirsiniz.

Güvenlik yuvası

Hırsızlığa karşı caydırıcı olması için bir kilit ve kablo (ayrı olarak satılmaktadır) bağlayabilirsiniz.



Açma/Kapama düğmesi

iMac'inizi açmak veya uyku durumuna geçirmek için bu düğmeye basabilirsiniz. Sorun giderme sırasında iMac'inizi yeniden başlatmak için basılı tutabilirsiniz.

Bellek erişimi

Ek bellek takabilirsiniz. iMac'iniz, iki adet 2 GB bellek modülü halinde en az 4 GB bellek takılı olarak gelir.



802.11n Wi-Fi (içinde)

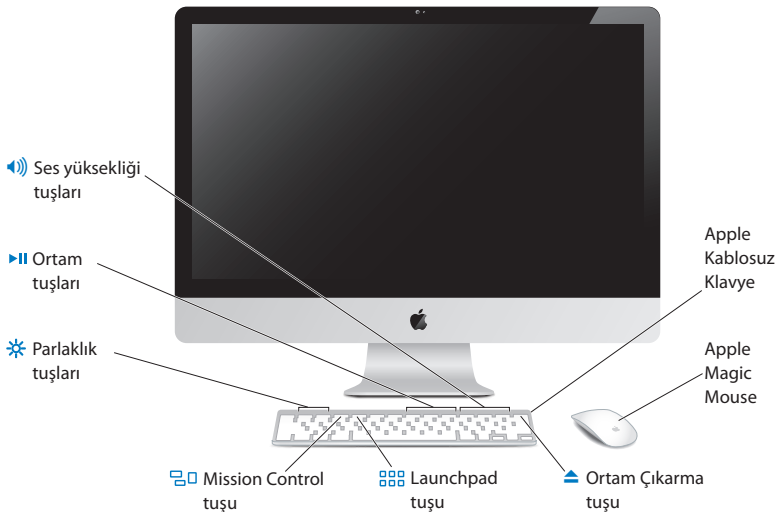
Yerleşik 802.11n Wi-Fi teknolojisini kullanarak kablosuz bir ağa bağlanabilirsiniz.



Bluetooth® kablosuz ağ teknolojisi (içinde)

Apple kablosuz klavye, Apple Magic Mouse, Bluetooth cep telefonları, PDA'lar ve yazıcılar gibi kablosuz aygıtlar bağlayabilirsiniz.

Apple Kablosuz Klavye ve Magic Mouse Özellikleri



Apple Magic Mouse

Bir lazer izleme motoruna, Bluetooth kablosuz teknolojisine ve iMac'inizin çoklu düğme, 360° sarma, ekran büyütme ve kaydırma denetimi özelliklerini desteklemek için Multi-Touch (Çoklu Dokunmatik) teknolojisini kullanan kusursuz bir üst kabuğa sahiptir. İzleme, tıklama ve sarma hızını ayarlamak veya ikincil düğme desteği eklemek için Fare tercihlerini kullanabilirsiniz (31. sayfa).

Apple Kablosuz Klavye

Uygulamalarınızla çalışan tümleşik işlev tuşları ile kablosuz özgürlüğü birleştirir.



Ortam Çıkarma tuşu

Bir disk çıkarmak için bu tuşu basılı tutabilirsiniz. Diski, masaüstündeki simgesini Çöp Sepeti'ne sürükleyerek de çıkarabilirsiniz.



Parlaklık tuşları (F1, F2)

Ekranın parlaklığını artırabilir (☀) ya da azaltabilirsiniz (☾).



Mission Control tuşu (F3)

iMac'inizde çalışmakta olan her şeyin (Dashboard, tüm alanlar ve açık pencereler de dahil olmak üzere) kapsamlı bir görüntüsünü almak üzere Mission Control'ü açabilirsiniz.



Launchpad tuşu (F4)

iMac'inizdeki tüm uygulamaları anında görmek için Launchpad'i açabilirsiniz. Açmak istediğiniz uygulamayı tıklayın.



Ortam tuşları (F7, F8, F9)

Bir müzik parçasını, filmi veya slayt sunusunu geriye sarabilir (◀), çalabilir/oyunatabilir veya duraklatabilir (▶) ya da ileriye sarabilirsiniz (▶▶).



Ses yüksekliği tuşları (F10, F11, F12)

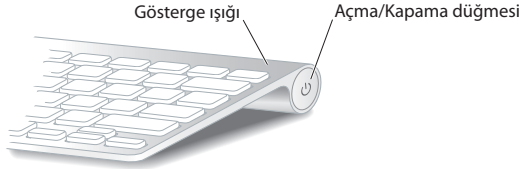
iMac'inizdeki hoparlörlerden veya kulaklık kapısından gelen sesi tamamen kapatabilir (⏸), azaltabilir (◀) veya artırabilirsiniz (▶▶).

Apple Kablosuz Klavyeyi kullanma

İki adet AA pil takılı olarak gelen Apple kablosuz klavyeniz, iMac'inizle önceden eşlenmiştir. Eşleme, klavyenizle iMac'inizin kablosuz olarak bağlandıkları ve birbirleriyle iletişim kurabilecekleri anlamına gelir.

Gösterge Işığı Hakkında

Apple kablosuz klavyenizdeki LED, pil göstergesi ve durum ışığı olarak işlev görür. Klavyenizi ilk açtığınızda, ışık, pillerin iyi durumda olduğunu göstermek üzere 5 saniye süreyle yanar ve ardından söner. Kablosuz klavyenizdeki açma/kapama düğmesine (⏻) bastığınızda gösterge ışığı yanmıyorsa, pilleri değiştirmeniz gerekebilir. 56. sayfadaki "Pilleri Değiştirme" konusuna bakın.



Apple Kablosuz Klavyenizi iMac'inizle Eşleme

Apple kablosuz klavyeniz iMac'inizle eşlenmemişse, gösterge ışığı yanıp sönmeye başlayarak klavyenizin bulma modunda olduğunu ve iMac'inizle eşlenmeye hazır olduğunu gösterir.

Kablosuz klavyenizi eşlemek için:

- 1 Kablosuz klavyenizi açmak için açma/kapama düğmesine (⏻) basın.
- 2 Elma (🍏) > Sistem Tercihleri'ni seçin ve sonra Klavye'yi tıklayın.
- 3 Sağ alt köşedeki "Bluetooth Klavyeyi Ayarla ..." düğmesini tıklayın.
- 4 Kablosuz klavyenizi seçin ve daha sonra ekrandaki yönergeleri izleyin.

Klavyenizi 3 dakika içinde iMac'inizle eşlemezsensiz, gösterge ışığı ve klavye, pil ömrünü korumak üzere kapanır. Klavyenizi iMac'inizle eşleyebilmek üzere tekrar açmak için açma/kapama düğmesine (⏻) basın. Klavyenizi iMac'inizle başarıyla eşlediğinizde, gösterge ışığı 3 saniye süreyle yanar ve ardından söner.

Apple Kablosuz Klavyenizi Kullanma

Klavye tercihlerini kullanarak Apple kablosuz klavyenizi özelleştirebilirsiniz. Niteleme tuşlarını değiştirebilir, bir Mac OS X uygulamasındaki veya Finder'daki menü komutlarına klavye kestirmeleri atayabilir ve daha pek çok şey yapabilirsiniz.

Klavyenizi özelleştirmek için:

- 1 Elma (🍏) > Sistem Tercihleri komutunu seçin.
- 2 Klavye'yi ve ardından Klavye'yi veya Klavye Kestirmeleri'ni tıklayın.

Apple Magic Mouse'u Kullanma

İki adet AA pil takılı olarak gelen kablosuz Apple Magic Mouse'unuzun iMac'inizle eşleşmesi önceden yapılmıştır. Eşleme, Apple Magic Mouse'unuzla iMac'inizin kablosuz olarak bağlandıkları ve birbirleriyle iletişim kurabilecekleri anlamına gelir.

Gösterge Işığı Hakkında

Apple Magic Mouse'unuzu ilk açtığınızda, ışık, pillerin iyi olduğunu göstermek üzere 5 saniye süreyle yanar. Farenizi açtığınızda gösterge ışığı yanmıyorsa, pilleri değiştirmeniz gerekebilir. Bakınız: 56. sayfadaki "Pilleri Değiştirme".



Apple Magic Mouse'unuzu iMac'inizle Eşleme

Apple Magic Mouse'unuz iMac'inizle eşlenmemişse, gösterge ışığı yanıp sönmeye başlayarak farenizin bulma modunda olduğunu ve iMac'inizle eşlenmeye hazır olduğunu gösterir.

Farenizi eşlemek için:

- 1 Fareyi açmak için farenizin altındaki açık/kapalı anahtarını kaydırın.
- 2 Elma (🍏) > Sistem Tercihleri'ni seçin ve sonra Fare'yi tıklayın.
- 3 Sağ alt köşedeki "Bluetooth Fareyi Ayarla ..." düğmesini tıklayın.
- 4 Kablosuz farenizi seçin ve daha sonra ekrandaki yönergeleri izleyin.

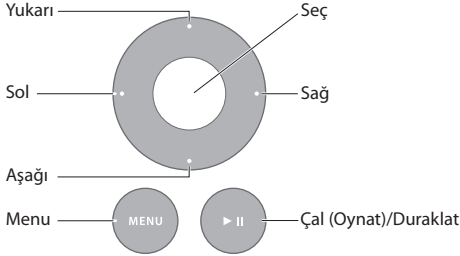
Farenizi 3 dakika içinde iMac'inizle eşlemezsiz; gösterge ışığı ve fare, pil ömrünü korumak üzere kapanır. Farenizi iMac'inizle eşleyebilmek üzere tekrar açmak için açık/kapalı anahtarını kaydırın. Farenizi iMac'inizle başarıyla eşlediğinizde, gösterge ışığı sürekli yanmaya başlar.

Apple Magic Mouse'unuzu Kullanma

Apple Magic Mouse'la kullanabileceğiniz Multi-Touch (Çoklu Dokunmatik) hareketler hakkında bilgi almak veya farenin çalışma şeklini değiştirmek için Fare tercihlerini kullanabilirsiniz. Elma (🍏) > Sistem Tercihleri'ni seçin ve sonra Fare'yi tıklayın.

Apple Uzaktan Kumandayı Kullanma

iMac'iniz bir Apple uzaktan kumanda ile geldiyse, onu yerleşik kızılötesi (IR) alıcısı olan Apple ürünleriyle kullanabilirsiniz. Bir DVD filmi veya iTunes arşivinizdeki müzikleri denetleyebilir, oynatabilir veya çalabilir, fotoğrafların slayt sunularını ve film tanıtımlarını izleyebilir ve daha pek çok şey yapabilirsiniz.



Uzaktan kumadanızı kullanmak için:

- 1 Bir müzik parçasını çalmak, slayt sunusunu veya filmi oynatmak veya duraklatmak için Çal (Oynat)/Duraklat düğmesine basın.
- 2 iTunes arşivinizde bir sonraki veya önceki müzik parçasına ya da bir DVD'nin bir sonraki veya önceki bölümüne atlamak için Sağ veya Sol düğmeye basın.
- 3 Bir müzik parçasını veya filmi hızlıca ileri veya geri sarmak için Sağ veya Sol düğmeyi basılı tutun.
- 4 Ses yüksekliğini ayarlamak için Yukarı veya Aşağı düğmeleri kullanın.

Apple Uzaktan Kumandanızı Eşleme

Apple uzaktan kumandanızı, iMac'inizle veya başka bir Apple ürünü ile eşleyin. iMac veya Apple ürünü, eşlendikten sonra artık yalnızca eşlenmiş olan kumanda ile denetlenebilir.

Uzaktan kumandanızı eşlemek için:

- 1 iMac'inizden veya Apple ürününüzden en fazla 8 ila 10 cm uzakta durun.
- 2 Uzaktan kumandayı, iMac'inizin veya Apple ürününüzün ön kısmındaki kızılötesi (IR) alıcıya yöneltin.
- 3 Sağ düğme ile Menü düğmesini 5 saniye süreyle basılı tutun.
Uzaktan kumandanızı eşlediğinizde, ekranda bir zincir simgesi belirir.

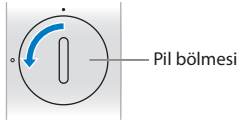
Apple uzaktan kumandanızın iMac'inizle eşlenmesini kaldırmak için:

- 1 Menü çubuğundan Elma (🍏) > Sistem Tercihleri'ni seçin.
- 2 Güvenlik'i ve ardından Eşlemeyi Kaldır'ı tıklayın.
Apple TV veya diğer Apple ürünleri için, Menü düğmesi ile Sol düğmeyi basılı tutun.

Pili Değiştirme

Pili değiştirmek için:

- 1 Pil kapağını çıkarmak için bir bozuk para kullanın.



- 2 Pozitif (+) ucu yukarı gelecek şekilde bir CR2032 pil takın.
- 3 Kapağı yerine takın ve bir bozuk para kullanarak onu sıkıştırın.

Sorularınıza Yanıt Almak İçin

iMac'inizi kullanma hakkında çok daha fazla bilgi, Yardım Merkezi'nde ve İnternet'teki www.apple.com/support/imac adresinde bulunabilir.

Yardım Merkezi'nden yardım almak için:

- 1 Dock'taki (ekranın kenarı boyunca dizilen simgeler çubuğu) Finder simgesini tıklayın.
- 2 Menü çubuğundaki Yardım menüsünü tıklayıp şunlardan birini yapın:
 - Arama alanına bir soru veya terim yazın ve sonra sonuçlar listesinden bir konu seçin veya tüm konuları görmek için Tüm Yardım Konularını Göster'i seçin.
 - İçinde dolaşabileceğiniz ve konuları arayabileceğiniz Yardım Merkezi penceresini açmak için Yardım Merkezi'ni seçin.

Daha Fazla Bilgi

iMac'inizi kullanma hakkında daha fazla bilgi edinmek için aşağıdakilere bakın:

Şu konuda bilgi edinmek için	Şunu yapın
Bellek Takma	37. sayfadaki "Belleği Artırma".
Bir soruyla karşılaştığınızda iMac'inizdeki sorunları giderme	45. sayfadaki "Kullanımda Karşılaşılan Sorunlar ve Çözümleri".
iMac'iniz için servis ve destek bulma	62. sayfadaki "Daha Fazla Bilgi, Servis ve Destek". Ya da www.apple.com/support adresindeki Apple destek web sitesine gidin.
Mac OS X'i kullanma	www.apple.com/macosx adresindeki Mac OS X web sitesine gidin. Veya Yardım Merkezi'nde "Mac OS X" ifadesini aratın.
PC'den Mac'e geçme	www.apple.com/getamac/whymac adresindeki "Mac'i Neden Seveceksiniz" konusuna bakın.

Şu konuda bilgi edinmek için Şunu yapın

iLife uygulamalarını kullanma	www.apple.com/ilife adresindeki iLife web sitesine gidin. Ya da bir iLife uygulamasını açın, uygulamanın Yardım'ını açın ve arama alanına bir soru yazın.
Sistem Tercihleri'ni değiştirme	Elma (🍏) > Sistem Tercihleri'ni seçerek Sistem Tercihleri'ni açın. Veya Yardım Merkezi'nde "sistem tercihleri" ifadesini aratın.
FaceTime HD kamerayı kullanma	Yardım Merkezi'nde "FaceTime" ifadesini aratın.
Klavyenizi veya farenizi kullanma	Sistem Tercihleri'nde Klavye'yi veya Fare'yi seçin. Veya Yardım Merkezi'ni açın ve "klavye" veya "fare" ifadesini aratın.
Wi-Fi kullanma	www.apple.com/support/airport adresindeki AirPort Destek sayfasına gidin. Veya Yardım Merkezi'ni açın ve "wi-fi" ifadesini aratın.
Bluetooth kablosuz iletişim teknolojisini kullanma	Yardım Merkezi'nde "Bluetooth" ifadesini aratın. Veya www.apple.com/support/bluetooth adresindeki Bluetooth Destek sayfasına gidin.
Yazıcı bağlama	Yardım Merkezi'nde "yazdırma" ifadesini aratın.
FireWire ve USB bağlantıları	Yardım Merkezi'nde "FireWire" veya "USB" ifadesini aratın.
İnternet'e bağlanma	Yardım Merkezi'nde "İnternet" ifadesini aratın.
Harici ekranlar	Yardım Merkezi'nde "ekran kapısı" veya "hedef ekran modu" ifadesini aratın.
Thunderbolt kapısını kullanma	Yardım Merkezi'nde "Thunderbolt" ifadesini aratın.
Apple uzaktan kumanda	Yardım Merkezi'nde "uzaktan kumanda" ifadesini aratın.
SuperDrive kullanma	Yardım Merkezi'nde "optik sürücü" ifadesini aratın.

Şu konuda bilgi edinmek için Şunu yapın

Teknik özellikler	Standart teknik özellikler için www.apple.com/support/specs adresindeki Teknik Özellikler sayfasına gidin. Ya da menü çubuğundan Elma (🍏) > Bu Mac Hakkında'yı seçip sonra Daha Fazla Bilgi'yi tıklayarak Sistem Bilgileri'ni açın.
Mac yazılımı güncellemelerini indirme	Elma (🍏) > Yazılım Güncelleme'yi seçerek Yazılım Güncelleme'yi açın.
Mac uygulamalarını bulma ve indirme	Elma (🍏) > App Store'u seçerek Mac App Store'u açın. Veya Dock'ta simgesini tıklayın.
Yönergeler, teknik destek ve Apple ürünü kılavuzları	www.apple.com/support adresindeki Apple Destek web sitesine gidin.

3

Belleđi Artırma

www.apple.com/store

Yardım Merkezi  RAM

iMac'iniz, iki adet 2 GB bellek modülü halinde en az 4 gigabyte (GB) DDR3 (Çift Veri Hızlı) DRAM (Dinamik Rasgele Erişimli Bellek) takılı olarak gelir. En fazla 16 GB olacak şekilde ilave 2 GB veya 4 GB bellek modülleri takabilir veya bu modüllerle değiştirebilirsiniz. Bellek modülleri aşağıdaki özelliklere uygun olmalıdır:

- SO-DIMM (Küçük Boyutlu Çift Yerleşik Bellek Modülü) biçimi
- 1333 MHz, PC3-10600, DDR3 uyumlu (DDR3 1333 olarak da adlandırılır)
- Arabelleksiz

UYARI: Apple, belleğin Apple sertifikalı bir teknisyene taktırılmasını önermektedir. Servis almak üzere Apple ile nasıl iletişime geçeceğinizi öğrenmek için 63. sayfadaki "AppleCare Servis ve Destek" bölümüne bakın. Bellek takmaya çalışırken ekipmanınıza hasar verirsiniz, bu hasar iMac'inizin sınırlı garantisi tarafından kapsanmaz.

Bellek takma

iMac'inizin dört bellek yuvası vardır. Bunlardan ikisi en az 2 GB bellek modülü ile doludur. Boş yuvalara ek bellek takarak veya dolu yuvalardaki belleği 2 GB veya 4 GB bellek modülleriyle değiştirerek en fazla 16 GB bellek elde edebilirsiniz.

Ek Apple belleğini; bir Apple yetkili satıcısından, Apple perakende mağazasından veya www.apple.com/store adresindeki çevrimiçi Apple Store'dan satın alabilirsiniz.

UYARI: Bellek takmadan önce daima iMac'inizi kapatın ve güç kablosunu çıkarın. iMac'iniz fişe takılıyken bellek takmaya çalışmayın.

Bellek takmak için:

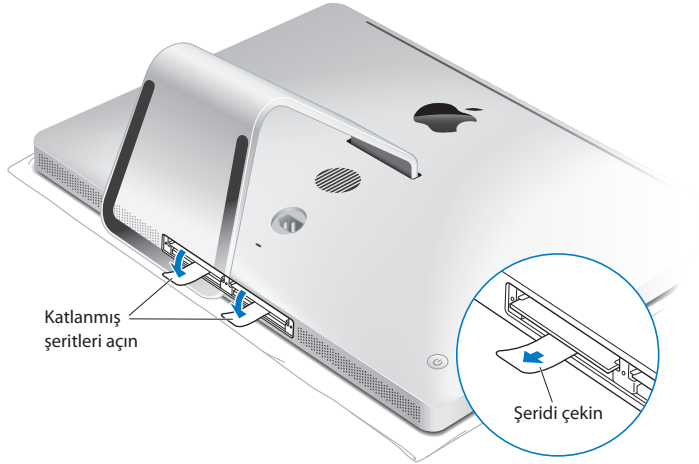
- 1 Elma () > Sistemi Kapat komutunu seçerek iMac'inizi kapatın.
- 2 iMac'inizdeki tüm kabloları ve güç kablosunu çıkarın.
- 3 Çalışacağınız yüzeye yumuşak ve temiz bir havlu veya bez koyun. Ekran yüzüstü gelecek ve alt tarafı kendinize bakacak şekilde iMac'inizi yanlarından tutarak yere yatırın.

- 4 Ayađı kaldırın ve bellek erişim kapađındaki üç adet sabitleme vidasını gevşetmek için 2 numaralı Phillips tornavida kullanın. Vidaları saat yönünün tersine çevirin.



- 5 Bellek erişim kapađını çıkarın ve bir kenara koyun.

- 6 Bellek bölgesindeki katlanmış şeritleri açın.
- 7 Bellek modüllerini değiştirmek için, şeridi çekerek takılı bellek modüllerini çıkarın. Değiştirmek istediğiniz bellek modüllerini çıkarın.

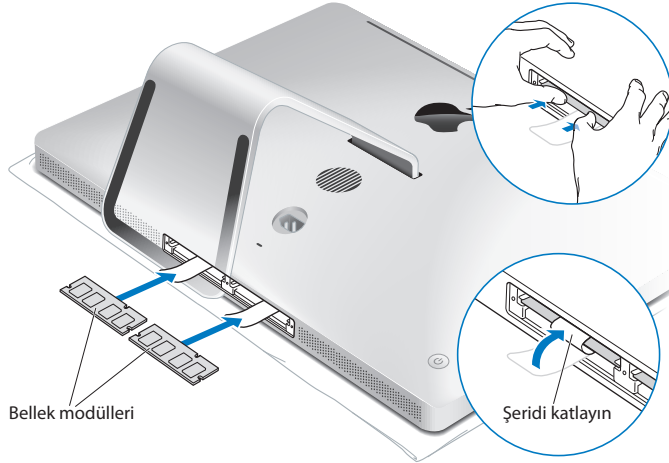


8 Şekilde gösterildiği gibi, yeni bellek modüllerini çentikleri sağa bakacak şekilde yuvalara sokun.

- Ek bellek modülleri takıyorsanız, bunları boş yuvalara takın.
- Takılı bellek modüllerini değiştiriyorsanız, ekrana en uzak olan yuvaların her birine yeni bir bellek modülü takın.

9 Sıkıca ve dengeli bir şekilde bastırarak her bir bellek modülünü yuvasına itin. Bellek modülü düzgün şekilde yerine oturduğunda hafif bir tık sesi duyarsınız.

10 Şeritleri bellek bölmesine doğru katlayın.



- 11** Bellek erişim kapağını yerine takın ve üç adet sabitleme vidasını 2 numaralı Phillips tornavidayla sıkıştırın.

UYARI: Belleği taktıktan sonra bellek erişim kapağını yerine takmayı unutmayın. iMac'iniz bellek erişim kapağı olmadan düzgün çalışmaz.



- 12** iMac'inizi yanlarından tutup dik konuma getirin. Daha sonra kabloları ve güç kablosunu yeniden bağlayın.
- 13** iMac'inizi açmak için arkasındaki açma/kapama (⏻) düğmesine basın.

iMac'inizin Yeni Belleđi Tanıdıđından Emin Olma

Bellek taktıktan sonra, iMac'inizin yeni belleđi tanıdıđından emin olun.

iMac'inize takılan belleđi denetlemek için:

- 1 iMac'inizi başlatın.
- 2 Mac OS X masaüstünü gördüğünüzde, Elma (🍏) > Bu Mac Hakkında komutunu seçin. iMac'inizde takılı olan toplam bellek miktarını göreceksiniz. Takılı bellek miktarını ayrıntılı olarak görüntülemek için, Daha Fazla Bilgi'yi tıklayarak Sistem Bilgileri'ni açın.

Taktığınız belleğin özellikleri uygun değilse (38. sayfa), iMac'iniz her beş saniyede bir üç bip sesi çıkarır. Bu durumda, iMac'inizi kapatın ve belleğin iMac'inizle uyumlu olduğundan ve düzgün takıldığından emin olmak için takma yönergelerini yeniden denetleyin. Sorun devam ederse, belleđi çıkarın ve bellekle birlikte gelen destek bilgilerine başvurun veya belleđi tedarik eden satıcıyla iletişim kurun.

4

Kullanımda Karşılaşılan Sorunlar ve Çözümleri

www.apple.com/support

Yardım Merkezi  yardım

iMac'inizle çalışırken kimi zaman sorunlarla karşılaşabilirsiniz. Bir sorunla karşılaştığınızda deneyebileceğiniz sorun giderme ipuçları için bu bölümü okuyun. Yardım Merkezi'nde ve www.apple.com/support/imac adresindeki iMac Destek web sitesinde de daha fazla sorun giderme bilgileri bulabilirsiniz.

iMac'inizle çalışırken bir sorunla karşılaşırsanız, çoğunlukla bunun kolay ve hızlı bir çözümü vardır. Bir sorunla karşılaşırsanız, sorun ortaya çıkmadan önce ne yaptığınızı not etmeye çalışın. Bu, sorunun olası nedenlerini daraltmanıza ve sonra aradığınız yanıtları bulmanıza yardımcı olabilir. Not alınabilecek noktalar şunlardır:

- Sorunu yaşadığınız zaman kullanmakta olduğunuz uygulamaların listesi. Yalnızca belirli bir uygulamayla yaşanan sorunlar, o uygulamanın iMac'inizde yüklü olan Mac OS X sürümüyle uyumlu olmadığını gösterebilir.
- Son yüklediğiniz yazılımlar.
- Bağladığınız veya taktığınız yeni donanımlar (ek bellek veya çevreirim aygıtı gibi).

UYARI: Bellek takmak dışında herhangi bir amaçla iMac'inizi açmayı denemeyin. iMac'inizin servise ihtiyacı olduğunda, hizmet almak üzere Apple ile veya Apple yetkili servis sağlayıcılar ile nasıl iletişime geçebileceğiniz hakkında bilgi almak üzere 62. sayfadaki "Daha Fazla Bilgi, Servis ve Destek" konusuna bakın. iMac'inizde, bellek dışında kullanıcının tamir edebileceği veya değiştirebileceği herhangi bir parça yoktur.

Önlem Alma

Bilgisayarınızla veya yazılımınızla ilgili bir sorunla karşılaştığınızda, güncel Time Machine yedeklemelerine sahip olmak verilerinizin kaybolmamasını sağlar. Düzenli bir şekilde Time Machine yedeklemeleri alıyorsanız, yazılımlarınızı ve tüm verilerinizi, yedekleme zamanındakiyle tamamen aynı olacak şekilde geri yükleyebilirsiniz. Bilgilerinizi Time Machine ile korumaya aldığınızda, ciddi sorunlar bile daha az endişe verici olur.

iMac'inizi Kullanmanıza Engel Olabilecek Sorunlar

iMac'iniz yanıt vermiyorsa veya imleç hareket etmiyorsa

- Apple kablosuz klavyenizin veya Apple Magic Mouse'unuzun açık ve pillerinin dolu olduğundan emin olun. (Bakınız: 56. sayfadaki "Pilleri Değiştirme")
USB klavye veya fare kullanıyorsanız bunların bağlı olduklarından emin olun.
Bağlayıcıları çıkarıp tekrar takın ve tam olarak oturduklarından emin olun.
- Sorunlu uygulamaları çıkmaya zorlayın. Option ve Komut (⌘) tuşlarını basılı tutup Esc tuşuna basın. Bir sorgu kutusu görünürse, uygulamayı seçin ve Çıkmaya Zorla'yı tıklayın. Daha sonra, açık uygulamalardaki çalışmalarınızı kaydedip sorunun tamamen ortadan kalktığından emin olmak için iMac'inizi yeniden başlatın.
- Uygulamayı çıkmaya zorlayamıyorsanız, bilgisayarı kapatmak için iMac'inizin arkasındaki açma/kapama (⏻) düğmesini beş saniye basılı tutun. Güç kablosunun iMac'inizle bağlantısını kesin. Ardından, güç kablosunu tekrar takın ve iMac'inizi açmak için üzerindeki açma/kapama düğmesine (⏻) basın.

Sorun belirli bir uygulamayı kullanırken tekrar oluşuyorsa, uygulamanın iMac'inizle uyumlu olup olmadığını öğrenmek için uygulamanın üreticisine danışın.

iMac'inizle birlikte gelen yazılımlar hakkında bilgi edinmek için www.apple.com/downloads adresine gidin.

Sorunla sık sık karşılaşıyorsanız; Mac OS X İzlenceleri bölümünü kullanarak diskinizi onarmayı, yazılımlarınızı bir yedeklemeyi kullanarak geri yüklemeyi veya sistem yazılımınızı yeniden yüklemeyi deneyin (bakınız: 50. sayfadaki "Mac OS X Yazılımını Onarma, Geri Yükleme veya Yeniden Yükleme").

iMac'iniz açılırken donuyorsa veya yanıp sönen bir soru işareti görüyorsanız

- Birkaç saniye bekleyin. iMac'iniz belirli bir süreden sonra açılmazsa, açma/kapama düğmesini (⏻) iMac'iniz kapanana dek yaklaşık 5 saniye kadar basılı tutun. Ardından, iMac'inizi başlatmak için Option tuşunu basılı tutarak yeniden açma/kapama (⏻) düğmesine basın. iMac'iniz başlayana kadar Option tuşunu basılı tutun ve sonra kullanmak istediğiniz başlangıç diski simgesinin altındaki oku tıklayın. iMac'iniz başladıktan sonra, Sistem Tercihleri'ni açın ve Başlangıç Diski'ni tıklayın. Yerel bir Mac OS X Sistem klasörü seçin.
- Sorun sıklıkla meydana geliyorsa, sistem yazılımınızı yeniden yüklemeniz gerekebilir (bakınız: 50. sayfadaki "Mac OS X Yazılımını Onarma, Geri Yükleme veya Yeniden Yükleme").

iMac'iniz açılmıyorsa veya başlamıyorsa

- Güç kablosunun iMac'inize ve çalışan bir elektrik prizine takılı olduğundan emin olun.
- Bilgisayar yeniden başlanana dek Komut (⌘) ve I (Q klavyede ise R) tuşlarını basılı tutarak bilgisayarınızı yeniden başlatın. Mac OS X İzlenceleri bölümü görüldüğünde; diskinizi onarma, yazılımlarınızı geri yükleme veya Mac OS X'i ve Apple uygulamalarını yeniden yükleme seçeneğini seçin. Daha fazla bilgi için, 50. sayfadaki "Mac OS X Yazılımını Onarma, Geri Yükleme veya Yeniden Yükleme" konusuna bakın.
- Açma/Kapama (⏻) düğmesine basın ve hemen Komut (⌘), Option, P ve I (Q klavyede R) tuşlarına basıp açılış sesini ikinci kez duyduğunuzda tuşları bırakın. Bu işlem, parametrik RAM'i (PRAM) sıfırlar.
- Belleği yeni taktıysanız ve iMac'iniz her beş saniyede bir ses çıkarıyorsa, belleğin doğru olarak takıldığından ve iMac'inizle uyumlu olduğundan emin olun. Taktığınız belleği çıkarmanın iMac'inizin başlamasını sağlayıp sağlamadığını denetleyin (44. sayfa bakın).
- Güç kablosunu çıkarın ve en az 30 saniye bekleyin. Güç kablosunu tekrar takın ve iMac'inizi başlatmak için açma/kapama (⏻) düğmesine basın.
- iMac'inizi hâlâ başlatamıyorsanız, servis için Apple ile iletişime geçme bilgilerini görmek üzere 62. sayfadaki "Daha Fazla Bilgi, Servis ve Destek" konusuna bakın.

Bir diski takmayla ilgili sorun yaşıyorsanız

- Parmaklarınız iMac'inizin kenarına değene kadar diski sürekli bir hareketle sürücüyeye itin
- Yalnızca standart boyuttaki diskleri kullanın.

Bir diski çıkarmayla ilgili sorun yaşıyorsanız

- Diski kullanıyolabilecek uygulamalardan çıkıp klavyenizdeki Ortam Çıkarma tuşuna (⇨) basın.

- Bir Finder penceresi açın ve kenar çubuğundaki disk simgesinin yanında bulunan disk çıkar simgesini tıklayın veya masaüstündeki disk simgesini Çöp Sepeti'ne sürükleyin.
- Elma (🍏) > "Kullanıcı" Oturumunu Kapat'ı (hesap adınız menüde görünür) seçerek kullanıcı hesabı oturumunuzu kapatın ve sonra klavyenizdeki Ortam Çıkarma tuşuna (⌘) basın.
- Fare düğmesini basılı tutarak iMac'inizi yeniden başlatın.

Farenizle sarmada sorunlar yaşıyorsanız

- Sarma topuna sahip bir fareniz varsa ve sarma işlemi zor oluyorsa veya sarma topu yukarıya, aşağıya veya yanlara sarmıyorsa, fareyi ters tutun ve topu temizlerken kuvvetlice döndürün.
- Daha fazla bilgi için, 72. sayfadaki "Farenizi Temizleme" konusuna bakın.

Tarih ve saat ayarlarınız sürekli bozuluyorsa

- Dahili yedek pili değiştirtmeniz gerekebilir. Servis için Apple ile iletişime geçme bilgilerinizi görmek üzere, bakınız: 62. sayfadaki "Daha Fazla Bilgi, Servis ve Destek".

Mac OS X Yazılımını Onarma, Geri Yükleme veya Yeniden Yükleme

Mac yazılımınızla veya donanımınızla ilgili bir sorunuz varsa, Mac OS X, sorunları ortadan kaldıracak ve hatta yazılımınızı özgün fabrika ayarlarına döndürebilecek onarma ve geri yükleme izlenceleri sağlar. Bu izlencelere Mac OS X İzlenceleri uygulamasından erişebilirsiniz (bilgisayarınız doğru bir şekilde çalışmıyorsa bile).



Şunları yapmak için Mac OS X İzlenceleri uygulamasını kullanabilirsiniz:

- Bir Time Machine yedeklemesindeki yazılımlarınızı ve verilerinizi geri yüklemek.
- Mac OS X ve Apple uygulamalarını yeniden yüklemek.
- Bilgisayarınızın diskini silip Mac OS X'i ve Apple uygulamalarınızı yeniden yükleyerek onu fabrika ayarlarına geri döndürmek.
- Disk İzlencesi'ni kullanarak bilgisayarınızın diskini onarma.

Bilgisayarınız bir sorun olduğunu düşündüğünde, Mac OS X İzlenceleri uygulamasını otomatik olarak açar. Bilgisayarınızı yeniden başlatarak onu kendiniz de açabilirsiniz.

Mac OS X İzlenceleri uygulamasını açmak için:

- Komut (⌘) ve I (Q klavyede ise R) tuşlarını basılı tutarak bilgisayarınızı yeniden başlatın.

Mac OS X İzlenceleri'ndeki bazı izlenceler, İnternet'e ve Mac App Store'a erişim gerektirir. Bilgisayarınızın Ethernet veya Wi-Fi ağını kullanarak İnternet'e bağlandığından emin olmanız gerekebilir.

Wi-Fi ağını kullanarak bağlanmak için:

- 1 Ekranın sağ üst köşesindeki Wi-Fi durumu menüsünden bir ağ seçin.
- 2 Gerekliyse, ağ parolasını yazın.

Kapalı bir ağa katılmak için, Başka Bir Ağa Katıl'ı seçin. Ağın adını ve parolasını girin.

Disk İzlencesi ile Bir Diski Onarma

Bilgisayarınızla ilgili bir sorunuz varsa veya bilgisayarınızı başlattığınızda Mac OS X İzlenceleri bölümünü görüyorsanız, bilgisayarınızın diskini onarmanız gerekebilir.

- 1 Mac OS X İzlenceleri bölümünde Disk İzlencesi'ni seçin ve Sürdür'ü tıklayın.
- 2 Soldaki listede diski veya bölüntüyü seçin ve daha sonra İlk Yardım sekmesini tıklayın.
- 3 Diski Onar'ı tıklayın.

Disk İzlencesi diski onaramıyorsa, mümkün olduğunca çok bilgiyi yedekleyin ve daha sonra 53. sayfadaki "Mac OS X'i ve Apple Uygulamalarını Yeniden Yükleme" konusunda anlatılan yönergeleri izleyin.

Disk İzlencesi ve seçenekleri hakkında bilgi için, Yardım Merkezi'ne bakın veya Disk İzlencesi'ni açın (Launchpad'deki İzlenceler klasöründe) ve Yardım > Disk İzlencesi Yardım'ı seçin.

Time Machine Yedeklemesini Kullanarak Bilgileri Geri Yükleme

Bir Time Machine yedeklemeniz varsa, bilgisayarınızdaki her şeyi önceki durumuna döndürmek için Geri Yükle izlencesini kullanabilirsiniz.

Time Machine yedeklemesini, bilgileri yalnızca yedeklemenin kaynağı olan bilgisayarın üzerine geri yüklemek için kullanın. Bilgileri yeni bir bilgisayara aktarmak istiyorsanız Geçiş Yardımcısı'nı (Launchpad'deki İzlenceler klasöründe) kullanın.

- 1 Yedeklemeniz bir Time Capsule üzerindeyse, bir Ethernet veya Wi-Fi ağına bağlı olduğunuzdan emin olun. (Bir Wi-Fi ağına bağlanmak için, 52. sayfa ile başlayan yönergeleri izleyin.)
- 2 Mac OS X İzlenceleri bölümünde, Time Machine Yedeklemesinden Geri Yükle öğesini seçip Sürdür'ü tıklayın.
- 3 Time Machine yedeklemesini içeren diski seçin ve daha sonra ekrandaki yönergeleri izleyin.

Mac OS X'i ve Apple Uygulamalarını Yeniden Yükleme

Bazı durumlarda Mac OS X'i ve Apple uygulamalarını yeniden yüklemeniz gerekebilir. Dosyalarınızı ve kullanıcı ayarlarınızı değiştirmeden yeniden yükleyebilirsiniz.

- 1 Bir Ethernet veya Wi-Fi ağı kullanarak Internet'e bağlı olduğunuzdan emin olun. (Bir Wi-Fi ağına bağlanmak için, 52. sayfa ile başlayan yönergeleri izleyin.)
- 2 Mac OS X İzlenceleri bölümünde, Mac OS X'i Yeniden Yükle öğesini seçip Sürdür'ü tıklayın.
- 3 Bir disk seçmeniz istenen pencerede, o anki Mac OS X diskinizi (çoğu durumda kullanılabilir tek seçenek olacaktır) seçin.
- 4 İsteğe bağlı yazılımları seçmek veya seçimlerini kaldırmak için Özelleştir'i tıklayın.
- 5 Yükle'yi tıklayın.

Mac OS X'i, diski silmeden ve böylelikle var olan dosyalarınızı ve ayarlarınızı koruyarak yükleyebilirsiniz veya ilk önce diski silebilirsiniz; böylece tüm verileriniz silinir ve bilgisayar, Mac OS X ile Apple uygulamalarını yeniden yüklemeniz için hazır hale getirilir.

Mac OS X'i yeniden yükledikten sonra iMac'inizle birlikte gelen Apple uygulamalarını ve Mac App Store'dan satın aldığınız diğer uygulamaları yeniden indirebilirsiniz. Diğer verilerinizi, bir Time Machine yedeklemesinden veya başka bir yedeklemeden geri yükleyebilirsiniz.

Önemli: Apple, yazılımları geri yüklemeye başlamadan önce diskteki verileri yedeklemenizi önerir. Apple, herhangi bir veri kaybından sorumlu değildir.

Bilgisayarınızı Fabrika Ayarlarına Döndürme

Bilgisayarınızı fabrika ayarlarına döndürdüğünüzde, bilgisayarınızdaki her şey (kullanıcı hesaplarınız, ağ ayarları ve dosyalarınızın ve klasörlerinizin tümü) silinir. Fabrika ayarlarına döndürmeden önce, tutmak istediğiniz dosyaları başka bir diske kopyalayarak yedekleyin. Mac OS X'i yeniden yükledikten sonra tekrar bağlanmayı kolaylaştırmak için, Ağ tercihlerindeki ağ ayarlarınızı bir yere not edin.

- 1 Bir Ethernet veya Wi-Fi ağı kullanarak İnternet'e bağlı olduğunuzdan emin olun. (Bir Wi-Fi ağına bağlanmak için, 52. sayfa ile başlayan yönergeleri izleyin.)
- 2 Mac OS X İzlenceleri bölümünde, Disk İzlencesi'ni seçip Sürdür'ü tıklayın.
- 3 Soldaki listede diski seçin ve daha sonra Sil sekmesini tıklayın.
- 4 Biçim açılır menüsünden Mac OS X Genişletilmiş (Günlüklü) seçimini yapın, disk için bir ad yazın ve sonra Sil'i tıklayın.
- 5 Disk silindikten sonra Disk İzlencesi > Disk İzlencesi'nden Çık komutunu seçin.
- 6 Mac OS X İzlenceleri bölümünde Mac OS X'i Yeniden Yükle'yi seçin ve Sürdür'ü tıklayın.

- 7 Mac OS X'i ve uygulamalarınızı yeniden yüklemek için Mac OS X yükleyicisindeki yönergeleri izleyin.

Mac OS X'i yeniden yükledikten sonra iMac'inizle birlikte gelen Apple uygulamalarını ve Mac App Store'dan satın aldığınız diğer uygulamaları yeniden indirebilirsiniz. Diğer verilerinizi, bir Time Machine yedeklemesinden veya başka bir yedeklemeden geri yükleyebilirsiniz.

Donanım Sorunu Olup Olmadığını Denetleme

Donanımınızla ilgili bir sorundan kuşkulanıyorsanız, iMac bileşenlerinden biriyle ilgili bir sorun olup olmadığını belirlemek için Apple Hardware Test uygulamasını kullanabilirsiniz.

Apple Hardware Test uygulamasını kullanmak için:

- 1 Klavye veya fare dışındaki tüm harici aygıtların iMac'inizle bağlantısını kesin. Bir Ethernet kablosu bağlıysa kabloyu çıkarın.
- 2 E (Q klavyede D) tuşunu basılı tutarak iMac'inizi yeniden başlatın.
- 3 Apple Hardware Test seçici ekranı gözüktüğünde kullanmak istediğiniz dili seçin.
- 4 Return tuşuna basın veya sağ ok düğmesini tıklayın.
- 5 Apple Hardware Test ana ekranı gözüktükten sonra (yaklaşık 45 saniye sonra) ekrandaki yönergeleri izleyin.
- 6 Apple Hardware Test uygulaması sorun bulursa, bir hata kodu görüntüler. Destek seçeneklerine başvurmadan önce hata kodunu bir yere not edin. Apple Hardware Test uygulaması donanımla ilgili herhangi bir sorun bulmazsa, sorun yazılım kaynaklı olabilir.

Önemli: Yeniden başlattıktan sonra Apple Hardware Test penceresi görünmüyorsa, Apple Hardware Test yazılımına İnternet'ten erişmek için Komut (⌘), Option ve E (Q klavyede ise D) tuşlarını basılı tutarak bilgisayarınızı yeniden başlatın. Bilgisayarınızın İnternet'e erişimi olan bir ağa bağlı olması gerekir.

Pilleri Değiştirme

Apple kablosuz klavyeniz ve Apple Magic Mouse'unuz ikişer adet AA pil takılı olarak gelir. Onları; alkalın, lityum veya şarj edilebilir AA pillerle değiştirebilirsiniz.

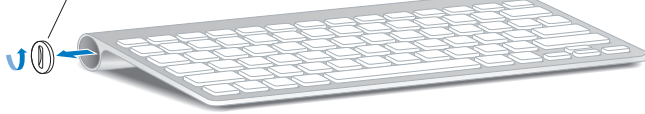
Pil bölmesi kapağını ve pilleri küçük çocukların erişemeyeceği bir yerde tutun.

UYARI: Pilleri değiştirirken tümünü aynı anda değiştirin. Eski pillerle yeni pilleri veya farklı pil türlerini karıştırmayın (örneğin, alkalın ve lityum pilleri birlikte kullanmayın). Pilleri açmayın veya delmeyin, ters takmayın veya ateşe, yüksek sıcaklıklara veya suya maruz bırakmayın. Pilleri çocukların erişemeyeceği bir yerde tutun.

Apple kablosuz klavyedeki pilleri deęiřtirmek için:

- 1 Klavyenizi kapatmak için açma/kapama düğmesine (⏻) basın.
- 2 Pil bölmesi kapađını çıkarmak için bir bozuk para kullanın.

Pil bölmesi kapađı



- 3 İki adet AA pili aşağıda gösterildiđi řekilde pil bölmesine kaydırın.

Pilleri takın

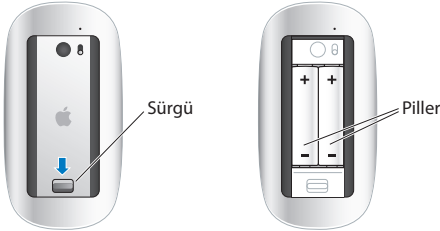


- 4 Pil bölmesi kapađını yerine takın.

Pil durumunu denetlemek için, açma/kapama düğmesine (⏻) basın. Gösterge ışığı yanmıyorsa, pilleri deęiřtirmeniz gerekebilir. Pil düzeyini Klavye tercihlerinde denetleyebilirsiniz. Elma (🍏) > Sistem Tercihleri'ni seřin ve Klavye'yi tıklayın. Pil düzeyi sol alt köşededir.

Apple Magic Mouse'daki pilleri deęiřtirmek için:

- 1 Fareyi kapatmak için fareinizin altındaki açık/kapalı anahtarını kaydırın.
- 2 Sürgüyü ařaęı doęru kaydırın ve pil kapaęını çıkarın.



- 3 Pilleri artı uçları (+) yukarıya bakacak řekilde üstte gösterildięi gibi takın.
- 4 Kapaęı yerine takın ve fareinizi açın.

iMac'inizle yeniden baęlantı kurması için Apple Magic Mouse'unuzu bir kez tıklamanız gerekebilir.

Pil durumunu denetlemek üzere fareyi açmak için, açık/kapalı anahtarını kaydırın. Gösterge ışığı yanmıyorsa, pilleri deęiřtirmeniz gerekebilir. Pil düzeyini Fare tercihlerinde denetleyebilirsiniz. Elma (🍏) > Sistem Tercihleri'ni seçin ve Fare'yi tıklayın. Pil düzeyi sol alt köşede gösterilir.

İnternet Bağlantınızla İlgili Sorunlar

iMac'inizdeki Ağ Ayarlama Yardımcısı uygulaması, İnternet bağlantısı ayarlamanıza yardımcı olabilir. Sistem Tercihleri'ni açın ve Ağ'ı tıklayın. Ağ Ayarlama Yardımcısı'nı açmak için "Yardımcı Ol" düğmesini tıklayın.

İnternet bağlantınızla ilgili sorunlarla karşılaşıyorsanız, bu bölümde bağlantı türünüze uygun adımları deneyebilir veya Ağ Tanıları'nı kullanabilirsiniz.

Ağ Tanıları'nı kullanmak için:

- 1 Elma (🍏) > Sistem Tercihleri'ni seçin.
- 2 Ağ'ı tıklayıp "Yardımcı Ol" düğmesini tıklayın.
- 3 Ağ Tanıları'nı açmak için Tanılar'ı tıklayın.
- 4 Ekrandaki yönergeleri izleyin.

Ağ Tanıları sorunu çözemezse; bağlanmaya çalıştığınız İnternet servis sağlayıcısıyla (İSS) ilgili, İSS'nize bağlanmak için kullandığınız harici bir aygıtla ilgili veya erişmeye çalıştığınız sunucuyla ilgili bir sorun olabilir. Aşağıdaki bölümlerde bulunan adımları deneyebilirsiniz.

Kablo Modem, DSL Modem ve LAN İnternet Bağlantıları

Modemin güç kablosu, modemle iMac'iniz arasındaki kablo ve modemle duvar jaki arasındaki kablo dahil olmak üzere tüm modem kablolarının sıkıca takılı olduğundan emin olun. Ayrıca Ethernet hub'ların veya yönleticilerin kablolarını ve güç kaynaklarını da denetleyin.

DSL veya kablo modeminizi birkaç dakika kapatıp yeniden açın. Bazı İSS'ler, modemin güç kablosunu çıkarmanızı önerir. Modeminizin bir sıfırlama düğmesi varsa modemi kapatıp açtıktan önce veya sonra bu düğmeye basabilirsiniz.

Önemli: Modemlerle ilgili yönergeler LAN kullanıcıları için geçerli değildir. LAN kullanıcılarında, kablo ve DSL modem kullanıcılarında olmayan hub'lar, anahtarlar, yönleticiler veya bağlantı bölümleri olabilir. LAN kullanıcıları, bir ISS'ye değil ağ yöneticilerine başvurmalıdır.

PPPoE Bağlantıları

PPPoE (Ethernet üzerinden Noktadan Noktaya İletişim Protokolü) kullanarak ISS'nize bağlanamıyorsanız Ağ tercihlerinde doğru bilgileri girdiğinizden emin olun.

PPPoE ayarlarını girmek için:

- 1 Elma (🍏) > Sistem Tercihleri'ni seçin.
- 2 Ağ'ı tıklayın.
- 3 Ağ bağlantı servisleri listesinin altındaki Ekle (+) düğmesini tıklayın ve Arabirim açılır menüsünden PPPoE'yi seçin.
- 4 Ethernet açılır menüsünden PPPoE servisi için bir arabirim seçin. Kablolu bir ağa bağlanıyorsanız Ethernet'i veya kablosuz bir ağa bağlanıyorsanız Wi-Fi'yi seçin.
- 5 Yarat'ı tıklayın.
- 6 Servis sağlayıcınızdan aldığınız hesap adı, parola ve PPPoE servis adı (servis sağlayıcınız gerektiriyorsa) gibi bilgileri girin.
- 7 Ayarları etkinleştirmek için Uygula düğmesini tıklayın.

Ağ Bağlantıları

Ethernet kablosunun iMac'inize ve ağa takılı olduğundan emin olun. Ethernet hub'larının ve yönleticilerin kablolarını ve güç kaynaklarını denetleyin.

Internet bağlantısını paylaşan iki veya daha fazla bilgisayarınız varsa ağınızın doğru olarak ayarlandığından emin olun. ISS'nizin yalnızca tek bir IP adresi mi yoksa her bilgisayar için bir IP adresi olmak üzere birden fazla IP adresi mi sağladığını bilmeniz gerekir.

Yalnızca tek bir IP adresi sağlanıyorsa, bağlantıyı paylaşırabilen bir yöneticiniz olmalıdır. Bu işlem, NAT (ağ adresi çevrimi) veya "IP maskeleyi" olarak da bilinir. Ayarlama bilgileri için yöneticinizle birlikte sağlanan belgelere bakın ya da ağınızı ayarlayan kişiye danışın.

Bir IP adresini birden fazla bilgisayar arasında paylaştırmak için AirPort baz istasyonu kullanılabilir. AirPort baz istasyonunu kullanma hakkında bilgi edinmek için Yardım Merkezi'ne bakın (menü çubuğunda Yardım'ı tıklayın ve "airport" ifadesini aratın) veya www.apple.com/support/airport adresindeki AirPort web sitesini ziyaret edin.

Bu adımları kullanarak sorunu çözüyorsanız ISS'nize veya ağ yöneticinize danışın.

Kablosuz İletişimle İlgili Sorunlar

Kablosuz iletişimi kullanmayla ilgili sorunlarınız varsa:

- Bağlanmaya çalıştığınız bilgisayarın veya ağın çalışır durumda olduğundan ve kablosuz erişim noktasına sahip olduğundan emin olun.
- Yazılımı, baz istasyonunuzla veya erişim noktanızla gelen yönergelere uygun olarak doğru bir şekilde ayarladığınızdan emin olun.
- iMac'inizin, diğer bilgisayarın veya ağ erişim noktasının anten aralığında olduğundan emin olun. Yakındaki elektronik aygıtlar veya metal yapılar, parazit yaparak bu kablosuz iletişim aralığını azaltabilir. Bilgisayarın yerini değiştirmek veya döndürmek, çekiş gücünü artırabilir.

- Menü çubuğundaki Wi-Fi durumu menüsünü (📶) denetleyin. Sinyal gücünü belirten, en fazla dört çubuk görünür. Sinyal gücü zayıfsa yerinizi değiştirmeyi deneyin.
- Yardım Merkezi'ne bakın (menü çubuğunda Yardım'ı tıklayın ve “wi-fi” ifadesini aratın). Daha fazla bilgi için kablosuz iletişim aygıtıyla birlikte gelen yönergelere de bakın.

Yazılımınızı Güncel Tutma

Yazılım Güncelleme, Internet'e bağlıyken bilgisayarınızın kullanabileceği güncellemeler olup olmadığını belirli aralıklarla denetler. Bu ücretsiz yazılım sürümlerini, sürücülerini ve diğer yenilikleri Apple'dan indirebilir ve yükleyebilirsiniz. iMac'inizin güncelleme olup olmadığını ne sıklıkla denetleyeceğini Yazılım Güncelleme tercihlerinde ayarlayabilirsiniz. Kendiniz denetlemek için Elma (🍏) > Yazılım Güncelleme'yi seçin. Yazılım Güncelleme hakkında daha fazla bilgi edinmek için Yardım Merkezi'ne bakın (menü çubuğunda Yardım'ı tıklayın ve “Yazılım Güncelleme” ifadesini aratın.)

Mac OS X hakkındaki en son bilgileri www.apple.com/macosx adresinde bulabilirsiniz. Apple dışındaki bir üreticinin yazılımıyla ilgili sorunuzun olursa, üreticiyle iletişim kurun. Yazılım üreticileri genellikle web sitelerinde yazılım güncellemeleri sağlarlar.

Daha Fazla Bilgi, Servis ve Destek

iMac'inizde klavye, fare ve bellek dışında kullanıcının tamir edebileceği veya değiştirebileceği herhangi bir parça yoktur. Servise gereksiniminiz olursa, Apple'a danışın veya iMac'inizi bir Apple yetkili servis sağlayıcısına götürün. iMac'iniz hakkında daha fazla bilgiyi çevrimiçi kaynaklarda, ekran üstü yardımda, Sistem Bilgileri uygulamasında ya da Apple Hardware Test uygulamasında bulabilirsiniz.

Çevrimiçi Kaynaklar

Çevrimiçi servis ve destek bilgileri için www.apple.com/support adresine gidin. AppleCare Knowledge Base'de arama yapabilir, yazılım güncellemelerini denetleyebilir veya Apple'ın tartışma forumlarından yardım alabilirsiniz.

Ekran Üstü Yardım

Sorularınızın yanıtlarını, bunun yanında yönergeleri ve sorun giderme bilgilerini Yardım Merkezi'nde bulabilirsiniz. Yardım > Yardım Merkezi'ni seçin.

Sistem Bilgileri

iMac'iniz hakkında bilgi almak için, Sistem Bilgileri'ni kullanın. Bu uygulama hangi donanımların takılı olduğunu, hangi yazılımların yüklü olduğunu, seri numaray ve işletim sistemi sürümünü, ne kadar bellek takılı olduğunu ve daha birçok bilgiyi gösterir. Sistem Bilgileri'ni açmak için, menü çubuğundan Elma () > Bu Mac Hakkında'yı seçin ve sonra Daha Fazla Bilgi'yi tıklayın.

AppleCare Servis ve Destek

iMac'iniz 90 günlük teknik destek ve bir Apple perakende mağazasında veya Apple yetkili servis sağlayıcı gibi bir Apple yetkili tamir merkezinde geçerli olan bir yıllık donanım tamiri garantisıyla gelir. AppleCare koruma planı satın alarak garanti kapsamınızı genişletebilirsiniz. Bilgi için, www.apple.com/support/products adresini veya ülkeniz için aşağıda listelenen web sitesi adresini ziyaret edin.

Yardıma gereksiniminiz olursa; AppleCare telefon destek hattı temsilcileri, uygulamaları yükleme ve açma ve temel sorun giderme konularında yardımcı olabilirler. Size en yakın destek merkezi numarasını arayın (ilk 90 gün ücretsizdir). Aramadan önce, satın alma tarihinizi ve iMac'inizin seri numarasını hazır bulundurun.

Not: 90 günlük ücretsiz telefon desteğiniz, satın alma tarihinden itibaren başlar ve telefon ücreti ödemeniz gerekebilir.

Ülke	Telefon	Web Sitesi
United States	1-800-275-2273	www.apple.com/support
Australia	(61) 1-300-321-456	www.apple.com/au/support
Canada (English) (French)	1-800-263-3394	www.apple.com/ca/ supportwww.apple.com/ca/ fr/support
Ireland	(353) 1850 946 191	www.apple.com/ie/support
New Zealand	00800-7666-7666	www.apple.com/nz/support
United Kingdom	(44) 0844 209 0611	www.apple.com/uk/support

Telefon numaraları değişebilir ve yerel ve yurtiçi telefon ücretleri uygulanabilir. Listenin tamamı web üzerinde bulunabilir:

www.apple.com/support/contact/phone_contacts.html

Ürününüzün Seri Numarasını Bulma

iMac'inizin seri numarasını bulmak için şu yöntemlerden birini kullanın:

- Elma (🍏) > Bu Mac Hakkında'yı seçin. "Mac OS X" sözcüklerinin altındaki sürüm numarasını tıklayın. Her bir tıklama sizi Mac OS X sürüm numarası, geliştirme sürümü ve seri numara arasında dolaştırır.
- Elma (🍏) > Bu Mac Hakkında'yı seçin ve Daha Fazla Bilgi'yi tıklayın.
- iMac ayağının altına bakın.

5

Önemli Bilgiler ve İpuçları

www.apple.com/environment

Yardım Merkezi  ergonomi

Kendi güvenliğinizi ve ekipmanınızın güvenliğini sağlamak ve daha rahat çalışabilmek için iMac'inizi kullanmaya ve temizlemeye ilişkin şu kuralları izleyin. Bu yönergeleri, kolay ulaşılabilecek şekilde el altında bulundurun.

UYARI: Bilgisayarınızın yanlış saklanması veya kullanımı üretici garantisini geçersiz kılabilir.

Önemli Güvenlik Bilgileri

UYARI: Bu güvenlik yönergelerinin izlenmemesi yangına, elektrik çarpmasına ya da başka yaralanmalara veya hasarlara yol açabilir.

Doğru kullanım iMac'inizi dengeli bir çalışma yüzeyi üzerine kurun. Havalandırma deliklerinin içine asla bir cisim sokmaya çalışmayın.

Su ve nemli yerler iMac'inizi; içecekler, lavabo, küvet, duş teknesi vb. gibi sıvı kaynaklarından uzak tutun. iMac'inizi nemden veya yağmur, kar ve sis gibi nemli hava koşullarından koruyun.

Güç Gücü tamamen kesmenin tek yolu güç kablosunu çıkarmaktır. Kabloyu değil fişi çektiğinizden emin olun. Bellek takmak için iMac'inizi açmadan önce daima güç kablosunu çıkarın.

Aşağıdaki durumlardan herhangi biri gerçekleştiğinde güç adaptörünü çıkarın (kabloyu değil fişi çekerek) ve Ethernet veya telefon kablosunun bağlantısını kesin:

- Bellek eklemek istiyorsanız
- Güç kablosu veya fişi aşınmışsa ya da başka bir şekilde hasar görmüşse
- Kasanın üzerine sıvı döküldüyse
- iMac'iniz yağmura veya aşırı neme maruz kaldıysa
- iMac'iniz yere düştüyse veya kasası hasar gördüyse
- iMac'inizin servise veya onarıma ihtiyacı olduğunu düşünüyorsanız
- Kasayı temizlemek istiyorsanız (yalnızca 72. sayfa üzerinde anlatılan ve önerilen yöntemi kullanın)

Önemli: Gücü tamamen kesmenin tek yolu güç kablosunu çıkarmaktır. İhtiyacınız olduğunda iMac'inizin fişini çekebilmek için güç kablosunun en azından bir ucunun erişebileceğiniz yerde olduğundan emin olun.

UYARI: AC kablonuzda üç uçlu topraklama fişi bulunmaktadır (fişin üçüncü ucu topraklama içindir). Bu fiş yalnızca topraklı AC prizlerine takılabilir. Priz topraklı olmadığından dolayı fişi takamazsanız, prizi uygun şekilde topraklanmış bir prize değiştirmesi için lisanslı bir elektrikçiye danışın. Topraklama özelliğini devre dışı bırakmaya çalışmayın.

Güç özellikleri:

- *Voltaaj:* 100 - 240 V AC
- *Akım:* Maksimum 4 A
- *Frekans:* 50 - 60 Hz

Duyuma hasarları Kulaklıkların çok yüksek sesle kullanılması durumunda kalıcı duyma hasarları oluşabilir. Ses yüksekliğini güvenli bir düzeye ayarlayın. Zamanla yüksek seslere alışabilir ve uyum sağlayabilirsiniz. Bu sesler size normal ses yüksekliği gibi gelse de işitme duyunuza zarar verebilir. Kulaklarınızda çınlama olursa veya konuşma sesleri boğuk gelmeye başlarsa, dinlemeyi bırakın ve işitme duyunuzu kontrol ettirin. Ses ne kadar yüksekse işitme duyunuzun etkilenmesi o kadar kısa sürer. İşitme uzmanları işitme duyunuzu korumanız için aşağıdakileri önermektedir:

- Kulaklıkları yüksek sesle kullanma sürenizi sınırlayın.
- Çevrenizdeki gürültüleri bastırmak için ses yüksekliğini artırmaktan kaçının.
- Yakınıınızda konuşan kişileri duymıyorsanız, sesi kısın.

Yüksek riskli işler Bu bilgisayar sistemi; nükleer tesislerde, uçak seyir veya iletişim sistemlerinde, hava trafiği kontrol sistemlerinde veya bilgisayar sistemindeki bir sorunun ölümlere, kişisel yaralanmalara ya da ciddi çevre hasarlarına yol açabileceği yerlerde kullanılmaya amacıyla üretilmemiştir.

Farenin Class 1 (1. Sınıf) Lazer Bilgileri

Apple Magic Mouse, IEC60825-1 A1 A2 ve 21 CFR 1040.10 ile 1040.11 ile uyumlu (26 Temmuz 2001 tarihli Lazer Bildirisi No 50'ye uygun olan sapmalar dışında) bir Class 1 lazer ürünüdür.

Dikkat: Bu aygıt üzerinde deęişiklik yapılması, tehlikeli radyasyona maruz kalınmasına neden olabilir. Güvenlięiniz için, bu ekipmanla ilgili olarak yalnızca Apple yetkili servis saęlayıcılarından hizmet alın.

Class 1 lazer, IEC 60825-1 ve 21 CFR 1040'da belirtilen gereksinimlere gre, makul ve ngrlebilir Őartlar altında güvenli'dir. Yine de, lazer ışını herhangi bir kişinin gzne doęrultmamanız nerilmektedir.

Optik Disk Srclerle İlgili Lazer Bilgileri

UYARI: Ekipmanınızın kullanım kılavuzunda belirtilenler dıŐında ayarlamalar ve iŐlemler gerekleŐtirmek, tehlikeli miktarda radyasyona maruz kalmaya neden olabilir.

iMac'inizin optik disk srcs normal kullanımda güvenli olan, ancak demonte edildięinde gzlerinize zarar verebilecek bir lazer ierir. Güvenlięiniz iin, bu ekipmanla ilgili olarak yalnızca Apple yetkili servis saęlayıcılarından hizmet alın.

nemli: Elektrikli ekipmanlar yanlış kullanıldıęında zararlı olabilir. Bu veya benzeri rnler, daima bir yetiŐkin denetiminde alıŐtırılmalıdır. ocukların elektrikli rnlerin i kısımlarına eriŐmesine ve kablolara dokunmasına izin vermeyin.

UYARI: Bu rnn kasasındaki havalandırma deliklerinden ieriye asla herhangi bir cisim itmeyin. Byle yapmak ok tehlikeli olabilir ve bilgisayarınıza hasar verebilir.

Onarımı Kendiniz Yapmayın

iMac'inizde; klavye, fare ve bellek dışında kullanıcının tamir edebileceği veya değiştirebileceği herhangi bir parça yoktur (39. sayfadaki “Bellek takma” konusuna bakın). iMac'inizi açmayı denemeyin. iMac'iniz servis gerektiriyorsa bir Apple yetkili servis sağlayıcı ile veya Apple ile iletişime geçin. Bakınız: 62. sayfadaki “Daha Fazla Bilgi, Servis ve Destek”.

iMac'inizi açar veya bellek dışında öge takarsanız, ekipmanınıza hasar verebilirsiniz. Bu tür hasarlar iMac'inizin sınırlı garantisi tarafından kapsamaz.

Önemli Kullanım Bilgileri

UYARI: Bu kullanım yönergelerinin izlenmemesi, iMac'inize veya diğer eşyalarınıza zarar verebilir.

Çalıştırma ortamı iMac'inizi aşağıdaki aralıklar dışında kullanmanız, performansını etkileyebilir:

- **Çalıştırma sıcaklığı:** 10° – 35° C (50° – 95° F)
- **Saklama sıcaklığı:** -20° – 47° C (-4° – 116° F)
- **Bağıl nem oranı:** %5 - %95 (yoğunlaşmayan)
- **Maksimum çalışma yüksekliği:** 3048 metre (10.000 fit)

iMac'inizi, havada aşırı miktarda toz içeren; sigara, puro, kül tablası, ocak veya şömine dumanına veya filtrelenmemiş musluk suyu kullanan ultrasonik bir nem aygıtına yakın alanlarda çalıştırmayın. Tütün mamülü içme, yemek yapma, bir şeyin yanması veya filtrelenmemiş musluk suyu kullanan ultrasonik bir nem aygıtı kullanma sonucunda oluşan ve hava içinde asılı duran parçacıklar, nadir durumlarda iMac'inizin havalandırma deliklerinden girebilir ve belirli koşulların oluşması durumunda iMac ekranını kaplayan cam panelin iç yüzeyinde hafif bir bulanıklık oluşmasına neden olabilir.

iMac'inizi açma iMac'inizin tüm dahili ve harici parçaları yerinde değilse, onu asla açmayın. Bilgisayarı parçaları eksikken çalıştırmak tehlikeli olabilir ve bilgisayarınıza hasar verebilir.

iMac'inizi taşıma iMac'inizi yerinden kaldırmadan veya yerini değiştirmeden önce sistemini kapatın ve ona bağlı olan tüm kabloların bağlantısını kesin. iMac'inizi kaldırmak veya taşımak için yanlarından tutun.

Bağlayıcıları ve kapıları kullanma Bir bağlayıcıyı bir kapının içine zorla sokmaya çalışmayın. Bir aygıtı bağlarken; takılacağı kapının içinde pislik olmadığından, bağlayıcının o kapı ile eşleştiğinden ve bağlayıcıyı kapıya doğru konumda takmaya çalıştığınızdan emin olun.

Optik sürücüyü kullanma iMac'inizdeki SuperDrive, standart 12 cm'lik (4,7 inçlik) diskleri destekler. Düzensiz şekilli diskler veya 12 cm'den (4,7 inç) küçük diskler desteklenmez.

iMac'inizi saklama iMac'inizi uzun bir süre saklayacaksanız, onu serin bir yerde (ideal olarak 22° C veya 71° F) tutun.

iMac'inizi Temizleme

iMac'inizin dışını ve bileşenlerini temizlerken şu yönergeleri izleyin:

- iMac'inizi kapatın ve tüm kabloların bağlantısını kesin.
- iMac'inizin dışını temizlemek için nemli, yumuşak ve tüy bırakmayan bir bez kullanın. Açıklıkların nemiyle nemlenmesinden kaçınin. iMac'inize doğrudan sıvı püskürtmeyin.
- Püskürtmeli temizleyiciler, çözücü maddeler veya aşındırıcı maddeler kullanmayın.

iMac Ekranınızı Temizleme

Ekranı temizlemek için temiz, yumuşak ve tüy bırakmayan bir bez kullanın.

iMac ekranınızı temizlemek için aşağıdakileri yapın:

- iMac'inizi kapatın ve tüm kabloların bağlantısını kesin.
- Temiz, yumuşak ve tüy bırakmayan bir bezi yalnız su ile nemlendirin ve sonra ekranı silin. Ekranı doğrudan sıvı püskürtmeyin.

Farenizi Temizleme

Üzerinde biriken kiri ve tozu çıkarmak için farenizi zaman zaman temizlemeniz gerekebilir. Suyla hafifçe nemlendirilmiş tüy bırakmayan bir bez kullanın. Nemin deliklerden içeri girmesine izin vermeyin ve püskürtmeli temizleyiciler, çözücü maddeler veya aşındırıcı maddeler kullanmayın.

iMac'inizle birlikte kablolu bir Apple fare kullanıyorsanız, fareyi ters tutun ve farenin düzgün sarmasına engel olabilecek parçaların çıkmasına yardımcı olmak için temiz, yumuşak ve tüy bırakmayan bir bezle sarma topunu kuvvetlice döndürün.

Ergonomi Bilgileri

Burada, sađlıklı bir alıřma ortamı sađlamak iin gerekli ipularını bulacaksınız.

Klavye

Klavkeyi kullanırken omuzlarınız gevşek olmalıdır. Kolunuzun üst ve alt tarafları yaklaşık dik açı oluřturmalı ve bileđinizle eliniz düz bir çizgi üzerinde tutulmalıdır.

Yorgunluktan kaçınmak iin elinizin konumunu sık sık deđiřtirin. Bazı bilgisayar kullanıcılarının, molasız yoğun alıřma süreçlerinin ardından ellerinde, bileklerinde veya kollarında rahatsızlıklar meydana gelebilir. Ellerinizde, bileklerinizde veya kollarınızda kronik ağrılar veya rahatsızlıklar hissetmeye başlırsanız, hemen bir sađlık uzmanına başvurun.

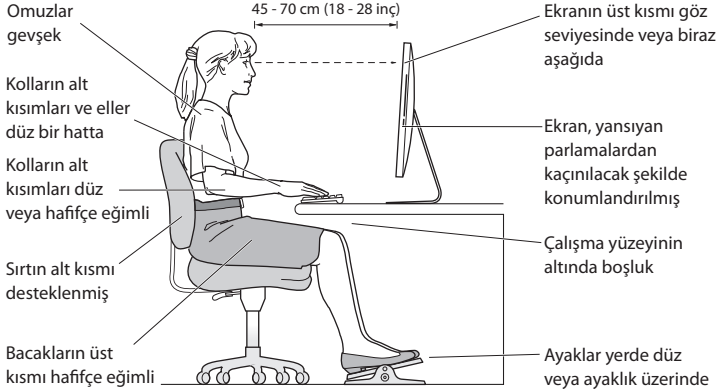
Fare

Fareyi klavye ile aynı yüksekliđe ve kolayca erişilebilir bir konuma yerleřtirin.

Ekran

Ekranı, klavyeyle yazma konumunda iken ekranın üst tarafı göz hizasından biraz ařađıda olacak řekilde ayarlayın. Ekran ile gözleriniz arasındaki mesafeyi en iyi kendiniz belirleyebilirsiniz, çođu kiři 45 - 70 cm (18 - 28 in) arasını tercih etmektedir.

Ekranı, tepedeki aydınlatmalardan ve yakınlardaki pencerelerden gelen ışıkları en az yansıtacak řekilde yerleřtirin. Ayak ekranı en iyi izleme açısına ayarlamanıza olanak tanıyarak, yerini deđiřtirmedięiniz ışık kaynaklarından gelen yansımaları azaltmanıza veya ortadan kaldırmanıza yardımcı olur.



Sandalye

Sağlam ve rahat bir destek sağlayan ayarlanabilir sandalyeler en iyisidir. Sandalyenin yüksekliğini, bacaklarınızın üst kısımları yatay olacak ve ayaklarınız yere düz basacak şekilde ayarlayın. Sandalyenin arkası sırtınızın alt kısmını (bel bölgesini) desteklemelidir. Sandalyenin arkalığını vücudunuza göre doğru ayarlayabilmek için sandalyenin üreticisi tarafından sağlanan yönergeleri izleyin.

Kollarınızın alt kısımları ile elleriniz klavye ile düzgün bir açı oluşturacak şekilde sandalyenizi yükseltmeniz gerekebilir. Bu, ayaklarınızı yere düz olarak basmanızı engelliyorsa; yüksekliği ayarlanabilir bir ayaklık kullanabilir ve yerle ayaklarınız arasındaki boşluğu bu şekilde doldurabilirsiniz. Veya masanızı ayaklık gereksinimi duyulmayacak şekilde alçaltabilirsiniz. Diğer bir seçenek de normal çalışma düzeyinden daha aşağıda raylı klavye rafı olan bir çalışma masası kullanmaktır.

Web üzerinde ergonomi hakkında daha fazla bilgi bulunabilir:

www.apple.com/about/ergonomics

Apple ve Çevre

Apple Inc. faaliyetlerinin ve ürünlerinin çevresel etkisini en aza indirme sorumluluğunun bilincindedir.

Web üzerinde daha fazla bilgi bulunabilir:

www.apple.com/environment

Regulatory Compliance Information

FCC Compliance Statement

This device complies with part 15 of the FCC rules. Operation is subject to the following two conditions: (1) This device may not cause harmful interference, and (2) this device must accept any interference received, including interference that may cause undesired operation. See instructions if interference to radio or television reception is suspected.

Radio and Television Interference

This computer equipment generates, uses, and can radiate radio-frequency energy. If it is not installed and used properly—that is, in strict accordance with Apple's instructions—it may cause interference with radio and television reception.

This equipment has been tested and found to comply with the limits for a Class B digital device in accordance with the specifications in Part 15 of FCC rules. These specifications are designed to provide reasonable protection against such interference in a residential installation. However, there is no guarantee that interference will not occur in a particular installation.

You can determine whether your computer system is causing interference by turning it off. If the interference stops, it was probably caused by the computer or one of the peripheral devices.

If your computer system does cause interference to radio or television reception, try to correct the interference by using one or more of the following measures:

- Turn the television or radio antenna until the interference stops.
- Move the computer to one side or the other of the television or radio.
- Move the computer farther away from the television or radio.
- Plug the computer into an outlet that is on a different circuit from the television or radio. (That is, make certain the computer and the television or radio are on circuits controlled by different circuit breakers or fuses.)

If necessary, consult an Apple Authorized Service Provider or Apple. See the service and support information that came with your Apple product. Or consult an experienced radio/television technician for additional suggestions.

Important: Changes or modifications to this product not authorized by Apple Inc. could void the EMC compliance and negate your authority to operate the product.

This product has demonstrated EMC compliance under conditions that included the use of compliant peripheral devices and shielded cables between system components. It is important that you use compliant peripheral devices and shielded cables (including Ethernet network cables) between system components to reduce the possibility of causing interference to radios, television sets, and other electronic devices.

Responsible party (contact for FCC matters only):

Apple Inc. Corporate Compliance
1 Infinite Loop, MS 26-A
Cupertino, CA 95014

Wireless Radio Use

This device is restricted to indoor use when operating in the 5.15 to 5.25 GHz frequency band.

Cet appareil doit être utilisé à l'intérieur.

この製品は、周波数帯域 5.18 ~ 5.32 GHz で動作しているときは、屋内においてのみ使用可能です。

Exposure to Radio Frequency Energy

The radiated output power of this device is well below the FCC and EU radio frequency exposure limits. However, this device should be operated with a minimum distance of at least 20 cm between its antennas and a person's body and the antennas used with this transmitter must not be collocated or operated in conjunction with any other antenna or transmitter subject to the conditions of the FCC Grant.

FCC Bluetooth Wireless Compliance

The antenna used with this transmitter must not be collocated or operated in conjunction with any other antenna or transmitter subject to the conditions of the FCC Grant.

Canadian Compliance Statement

This device complies with Industry Canada license-exempt RSS standard(s). Operation is subject to the following two conditions: (1) this device may not cause interference, and (2) this device must accept any interference, including interference that may cause undesired operation of the device.

Cet appareil est conforme aux normes CNR exemptes de licence d'Industrie Canada. Le fonctionnement est soumis aux deux conditions suivantes : (1) cet appareil ne doit pas provoquer d'interférences et (2) cet appareil doit accepter toute interférence, y compris celles susceptibles de provoquer un fonctionnement non souhaité de l'appareil.

Bluetooth Industry Canada Statement

This Class B device meets all requirements of the Canadian interference-causing equipment regulations.

Cet appareil numérique de la Class B respecte toutes les exigences du Règlement sur le matériel brouilleur du Canada.

Industry Canada Statement

Complies with the Canadian ICES-003 Class B specifications. Cet appareil numérique de la classe B est conforme à la norme NMB-003 du Canada. This device complies with RSS 210 of Industry Canada.

Bluetooth Europe—EU Declaration of Conformity

This wireless device complies with the R&TTE Directive.

Europe—EU Declaration of Conformity

See www.apple.com/euro/compliance.



Български Apple Inc. декларира, че това iMac е в съответствие със съществените изисквания и другите приложими правила на Директива 1999/5/EC.

Český Společnost Apple Inc. tímto prohlašuje, že tento iMac je ve shodě se základními požadavky a dalšími příslušnými ustanoveními směrnice 1999/5/ES.

Dansk Undertegnet Apple Inc. erklærer herved, at følgende udstyr iMac overholder de væsentlige krav og øvrige relevante krav i direktiv 1999/5/EF.

Deutsch Hiermit erklärt Apple Inc., dass sich das iMac in Übereinstimmung mit den grundlegenden Anforderungen und den übrigen einschlägigen Bestimmungen der Richtlinie 1999/5/EG befindet.

Eesti Käesolevaga kinnitab Apple Inc., et see iMac vastab direktiivi 1999/5/EÜ põhinõuetele ja nimetatud direktiivis tulenevatele teistele asjakohastele sätetele.

English Hereby, Apple Inc. declares that this iMac is in compliance with the essential requirements and other relevant provisions of Directive 1999/5/EC.

Español Por medio de la presente Apple Inc. declara que este iMac cumple con los requisitos esenciales y cualesquiera otras disposiciones aplicables o exigibles de la Directiva 1999/5/CE.

Ελληνικά Με την παρούσα, η Apple Inc. δηλώνει ότι αυτή η συσκευή iMac συμμορφώνεται προς τις βασικές απαιτήσεις και τις λοιπές σχετικές διατάξεις της Οδηγίας 1999/5/ΕΚ.

Français Par la présente Apple Inc. déclare que l'appareil iMac est conforme aux exigences essentielles et aux autres dispositions pertinentes de la directive 1999/5/CE.

Íslenska Apple Inc. lýsir því hér með yfir að þetta tæki iMac fullnægir lágmarkskröfum og öðrum viðeigandi ákvæðum Evróputilskipunar 1999/5/EC.

Italiano Con la presente Apple Inc. dichiara che questo dispositivo iMac è conforme ai requisiti essenziali ed alle altre disposizioni pertinenti stabilite dalla direttiva 1999/5/CE.

Latviski Ar šo Apple Inc. deklarē, ka iMac ierīce atbilst Direktīvas 1999/5/EK būtiskajām prasībām un citiem ar to saistītajiem noteikumiem.

Lietuvių Šiuo „Apple Inc.“ deklaruojama, kad šis iMac atitinka esminius reikalavimus ir kitas 1999/5/EB Direktyvos nuostatas.

Magyar Alulírott, Apple Inc. nyilatkozik, hogy a iMac megfelel a vonatkozó alapvető követelményeknek és az 1999/5/EC irányelv egyéb előírásainak.

Malti Hawnhekk, Apple Inc., jiddikjara li dan iMac jikkonforma mal-htigijiet essenzjali u ma provvedimenti oħrajn rilevanti li hemm fid-Direttiva 1999/5/EC.

Nederlands Hierbij verklaart Apple Inc. dat het toestel iMac in overeenstemming is met de essentiële eisen en de andere bepalingen van richtlijn 1999/5/EG.

Norsk Apple Inc. erklærer herved at dette iMac-apparatet er i samsvar med de grunnleggende kravene og øvrige relevante krav i EU-direktivet 1999/5/EF.

Polski Niniejszym Apple Inc. oświadczam, że ten iMac są zgodne z zasadniczymi wymogami oraz pozostałymi stosownymi postanowieniami Dyrektywy 1999/5/CE.

Português Apple Inc. declara que este dispositivo iMac está em conformidade com os requisitos essenciais e outras disposições da Directiva 1999/5/CE.

Română Prin prezenta, Apple Inc. declară că acest aparat iMac este în conformitate cu cerințele esențiale și cu celelalte prevederi relevante ale Directivei 1999/5/CE.

Slovensko Apple Inc. izjavlja, da je ta iMac skladne z bistvenimi zahtevami in ostalimi ustreznimi določili direktive 1999/5/ES.

Slovensky Apple Inc. týmto vyhlasuje, že toto iMac spĺňa základné požiadavky a všetky príslušné ustanovenia Smernice 1999/5/ES.

Suomi Apple Inc. vakuuttaa täten, että tämä iMac tyyppinen laite on direktiivin 1999/5/EY oleellisten vaatimusten ja sitä koskevien direktiivin muiden ehtojen mukainen.

Svenska Härmed intygar Apple Inc. att denna iMac står i överensstämmelse med de väsentliga egenskapskrav och övriga relevanta bestämmelser som framgår av direktiv 1999/5/EG.

A copy of the EU Declaration of Conformity is available at:
www.apple.com/euro/compliance

This equipment can be used in the following countries:

AT	BG	BE	CY	CZ	DK	EE	FI	FR	DE	GR	HU
IE	IT	LV	LT	LU	MT	NL	PL	PT	RO	SK	SL
ES	SE	GB	IS	LI	NO	CH					

Korea Warning Statements

대한민국 규정 및 준수

방통위고시에 따른 고지사항

해당 무선설비는 운용 중 전파혼신 가능성이 있음,
이 기기는 인명안전과 관련된 서비스에 사용할 수 없습니다.

B급 기기(가정용 방송통신기자재)

이 기기는 가정용(B급) 전자파적합기기로써 주로
가정에서 사용하는 것을 목적으로 하며, 모든 지
역에서 사용할 수 있습니다.

Singapore Wireless Certification

Complies with
IDA Standards
DB00063

Taiwan Wireless Statements

無線設備的警告聲明

經型式認證合格之低功率射頻電機，非經許可，公司、商號或使用者均不得擅自變更頻率、加大功率或變更原設計之特性及功能。低功率射頻電機之使用不得影響飛航安全及干擾合法通信；經發現有干擾現象時，應立即停用，並改善至無干擾時方得繼續使用。前項合法通信指依電信法規定作業之無線電通信。低功率射頻電機須忍受合法通信或工業、科學及醫療用電波輻射性電機設備之干擾。

如有這 頻率:

於 5.25GHz 至 5.35GHz 區域內操作之
無線設備的警告聲明

工作頻率 5.250 ~ 5.350GHz 該頻段限於室內使用。

Taiwan Class B Statement

Class B 設備的警告聲明

NL

警告

本電池如果更換不正確會有爆炸的危險
請依製造商說明書處理用過之電池

Japan VCCI Class B Statement

情報処理装置等電波障害自主規制について

この装置は、情報処理装置等電波障害自主規制協議会 (VCCI) の基準に基づくクラス B 情報技術装置です。この装置は家庭環境で使用されることを目的としていますが、この装置がラジオやテレビジョン受信機に近接して使用されると、受信障害を引き起こすことがあります。

取扱説明書に従って正しい取扱をしてください。

Russia



ME67

Harici USB Modem Bilgileri

iMac'inizi harici bir USB modem kullanarak telefon hattına bağlarken, modeminizle birlikte gelen belgelerdeki telekomünikasyon şirketi bilgilerine bakın.

ENERGY STAR® Compliance



As an ENERGY STAR® partner, Apple has determined that standard configurations of this product meet the ENERGY STAR® guidelines for energy efficiency. The ENERGY STAR® program is a partnership with electronic equipment manufacturers to promote energy-efficient products. Reducing energy consumption of products saves money and helps conserve valuable resources.

This computer is shipped with power management enabled with the computer set to sleep after 10 minutes of user inactivity. To wake your computer, click the mouse or press any key on the keyboard.

For more information about ENERGY STAR®, visit: www.energystar.gov

Atma ve Geri Dönüşüm Bilgileri



Bu sembol, ürününüzün yerel kanunlara ve yönetmeliklere uygun bir şekilde atılması gerektiğini belirtir. Ürününüzün kullanım ömrü bittiğinde geri dönüşüm seçenekleri hakkında bilgi edinmek üzere Apple'a veya yerel mercilere başvurun.

Apple'ın geri dönüşüm programı hakkında bilgi için şu adrese gidin: www.apple.com/recycling.

Avrupa Birliği: Atma Bilgileri



Yukarıdaki sembol, ürününüzün yerel yasa ve yönetmeliklere göre ev atıldının ayrı olarak atılması gerektiğini belirtmektedir. Bu ürünün kullanım ömrü sona erdiğinde; onu, yerel mercilerce belirlenen bir toplama noktasına götürün. Bazı toplama noktaları ürünleri ücretsiz olarak kabul etmektedirler. Ürününüzün, atılacağı zaman ayrı ayrı toplanması ve geri dönüştürülmesi doğal kaynakların korunmasına yardımcı olacak ve insan sağlığını ve çevreyi koruyacak şekilde geri dönüştürülmesini sağlayacaktır.

Türkiye

EEE yönetmeliğine (Elektrikli ve Elektronik Eşyalarda Bazı Zararlı Maddelerin Kullanımının Sınırlanırılmasına Dair Yönetmelik) uygundur.

Brsil: Informações sobre eliminação e reciclagem



O símbolo acima indica que este produto e/ou sua bateria não devem ser descartadas no lixo doméstico. Quando decidir descartar este produto e/ou sua bateria, faça-o de acordo com as leis e diretrizes ambientais locais. Para informações sobre o programa de reciclagem da Apple, pontos de coleta e telefone de informações, visite www.apple.com/br/environment.

Pil Atma Bilgileri

Pilleri, yerel çevre yasalarınıza ve yönetmeliklerinize uygun olarak atın.

Deutschland: Dieses Gerät enthält Batterien. Bitte nicht in den Hausmüll werfen. Entsorgen Sie dieses Gerät am Ende seines Lebenszyklus entsprechend der maßgeblichen gesetzlichen Regelungen.

Nederlands: Gebruikte batterijen kunnen worden ingeleverd bij de chemokar of in een speciale batterijcontainer voor klein chemisch afval (kca) worden gedeponeed.

California: The coin cell battery in the optional Apple Remote contains perchlorates. Special handling and disposal may apply. Refer to: www.dtsc.ca.gov/hazardouswaste/perchlorate

台灣



廢電池請回收

Taiwan Battery Statement

警告：請勿戳刺或焚燒。此電池不含汞。

Chinese Battery Statement

警告：不要刺破或焚燒。該電池不含水銀。

中国

有毒或 有害物质	零部件			
	电路板	显示屏	附件	键盘/鼠标
鉛 (Pb)	X	X	X	X
汞 (Hg)	0	0	0	0
鎘 (Cd)	0	0	0	0
六价铬 (Cr, VI)	0	0	0	0
多溴联苯 (PBB)	0	0	0	0
多溴二苯醚 (PBDE)	0	0	0	0

0: 表示该有毒有害物质在该部件所有均质材料中的含量均在 SJ/T 11363-2006 规定的限量要求以下。

X: 表示该有毒有害物质至少在该部件的某一均质材料中的含量超出 SJ/T 11363-2006 规定的限量要求。

根据中国电子行业标准 SJ/T11364-2006 和相关的中国政府法规，本产品及其某些内部或外部组件上可能带有环保使用期限标识。取决于组件和组件制造商，产品及其组件上的使用期限标识可能有所不同。组件上的使用期限标识优先于产品上任何与之相冲突的或不同的环保使用期限标识。



Apple Inc.

© 2011 Apple Inc. Tüm hakları saklıdır.

Telif hakkı yasaları çerçevesinde, bu kılavuz Apple'in yazılı izni olmaksızın kısmen veya tamamen kopyalanamaz.

Bu kitaptaki bilgilerin doğruluğu için gerekli özen gösterilmiştir. Basım ve yazım hatalarından dolayı Apple sorumlu tutulamaz.

Apple

1 Infinite Loop
Cupertino, CA 95014
408-996-1010
www.apple.com

Apple logosu, Apple Inc.'in ABD ve diğer ülkelerde kayıtlı ticari markasıdır. "Klavve" Apple logosunun (Option-Shift-K), Apple'in önceden yazılı izni olmaksızın ticari amaçlar için kullanımı, ticari marka ihlaline ve federal yasaları ve eyalet yasalarını ihlal edecek şekilde haksız rekabete neden olabilir.

Apple, Apple logosu, Apple TV, AirPort, FaceTime, Finder, FireWire, GarageBand, iChat, iLife, iMac, iMovie, iPhone, iPhoto, iPod, iPod touch, iTunes, Keynote, Mac, Mac OS, Photo Booth, QuickTime, Safari, SuperDrive, Time Capsule, ve Time Machine; Apple Inc.'in ABD ve diğer ülkelerde kayıtlı ticari markalarıdır.

FireWire logosu, iPad ve Multi-Touch, Apple Inc.'in ticari markalarıdır.

Apple, AppleCare, Apple Store ve iTunes Store, Apple Inc.'in ABD ve diğer ülkelerde kayıtlı servis markalarıdır.

App Store, Apple Inc.'in bir servis markasıdır.

ENERGY STAR®, ABD'de kayıtlı bir ticari markadır.

Bluetooth® sözcüğü markası ve logoları, Bluetooth SIG, Inc.'in kayıtlı ticari markalarıdır ve söz konusu markaların Apple tarafından kullanımı lisanslıdır.

Thunderbolt ve Thunderbolt logosu Intel Corporation'in ABD ve diğer ülkelerde ticari markasıdır.

Burada bahsedilen diğer şirket ve ürün adları, ait oldukları şirketlerin ticari markaları olabilir. Üçüncü parti ürünlerin adları yalnızca bilgi vermek amacıyla verilmiş olup herhangi bir öneri veya teşvik anlamı bulunmamaktadır. Apple, bu ürünlerin kullanımına veya başarımına ilişkin hiçbir sorumluluk kabul etmemektedir.

Dolby Laboratories lisansıyla üretilmiştir. "Dolby," "Pro Logic" ve çift D sembolü Dolby Laboratories'in ticari markalarıdır. Gizli Yayınlanmamış Eserler, © 1992–1997 Dolby Laboratories, Inc. Tüm hakları saklıdır.

ABD'de ve Kanada'da aynı anda yayımlanmıştır.