

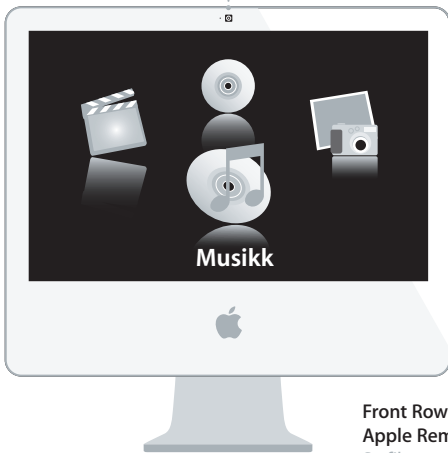
Gratulerer!
iMac er som skapt for akkurat deg.

Innebygd iSight-kamera

Videochat med opptil tre venner hvor som helst i verden samtidig.

www.apple.com/no/imac

Mac Hjelp  iSight



Spotlight

Finn hva som helst på maskinen, like fort som du skriver.

www.apple.com/no/macosx

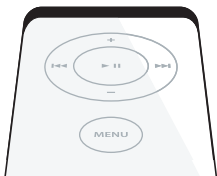
Mac Hjelp  Spotlight

Front Row med Apple Remote-fjernkontroll

Se filmer og bilder, og spill musikk fra sofakroken.

www.apple.com/no/imac

Mac Hjelp  Front Row





www.

Publiser

Lag websteder med ett klikk

Lag websteder og blogger med video, podcaster og bilder.

www.apple.com/no/ilife/iweb

iWeb Hjelp  websted

Podcaster

Spill inn en profesjonell podcast med lydeffekter og jingler.

www.apple.com/no/ilife/garageband

GarageBand Hjelp  podcast



Dashboard-widgeter

Få oppdatert informasjon øyeblikkelig. Se aksjekurser, værvarselet, flyinformasjon og mye mer.

www.apple.com/no/macosx

Mac Hjelp  Dashboard

Moro med bilder

Importer, organiser og del opptil 250 000 bilder. Bruk bildene i praktfulle fotobøker.

www.apple.com/no/ilife/iphoto

iPhoto Hjelp  bilde

Innhold

Kapittel 1: Klargjør, ferdig, gå

- 9 Innhold i esken
- 10 Klargjøre iMac
- 14 Slå av iMac eller sette den i dvale

Kapittel 2: Livet med iMac

- 20 Grunnleggende iMac-funksjoner
- 22 Andre iMac-funksjoner
- 24 Utganger på iMac
- 26 Andre iMac-funksjoner
- 28 Finne svar

Kapittel 3: Mer hukommelse

- 33 Installere ekstra hukommelse
- 38 Kontrollere at iMac gjenkjenner den nye hukommelsen

Kapittel 4: Problemer og løsninger

- 41 Problemer som fører til at du ikke kan bruke iMac
- 43 Bruke Apple Hardware Test
- 44 Problemer med Internett-tilkoblingen

- 46 Problemer med trådløse AirPort Extreme-nettverk
- 47 Holde programvaren oppdatert
- 48 Når et program ikke reagerer
- 48 Reinstallere programvaren som fulgte med iMac
- 50 Andre problemer
- 51 Service, support og mer informasjon
- 53 Finne serienummeret på maskinen

Kapittel 5: Sist, men ikke minst

- 56 Sikkerhetsinstruksjoner for klargjøring og bruk av iMac
- 60 Unngå hørselsskader
- 60 Om ergonomi
- 62 Rengjøre iMac
- 63 Flytte iMac
- 63 Informasjon om Apple og miljøet
- 64 Communications Regulation Information

1

Klargjør, ferdig, gå

www.apple.com/no/imac

Mac Hjelp  Overføringsassistent

iMac-maskinen er laget slik at du enkelt kan klargjøre den og begynne å bruke den med en gang. Hvis du ikke har brukt en iMac eller en Macintosh-maskin før, bør du lese dette kapitlet som forklarer hvordan du kommer i gang.

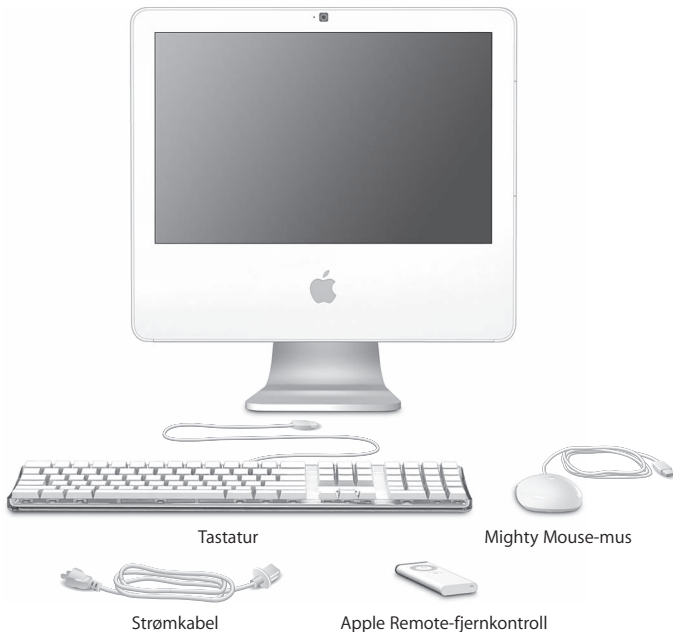
Viktig: Les alle klargjøringsinstruksjonene og sikkerhetsinformasjonen (les side 55) før du kobler maskinen til strømmettet.

Hvis du er en erfaren bruker, vet du kanskje nok til å komme i gang med å bruke den nye maskinen. Du kan likevel ha nytte av å se gjennom informasjonen i Kapittel 2, «Livet med iMac», for å få oversikt over iMac-maskinens funksjoner.

Hvis det er en beskyttende plastfilm på iMac-maskinen, fjerner du den før du klargjør maskinen.

Innhold i esken

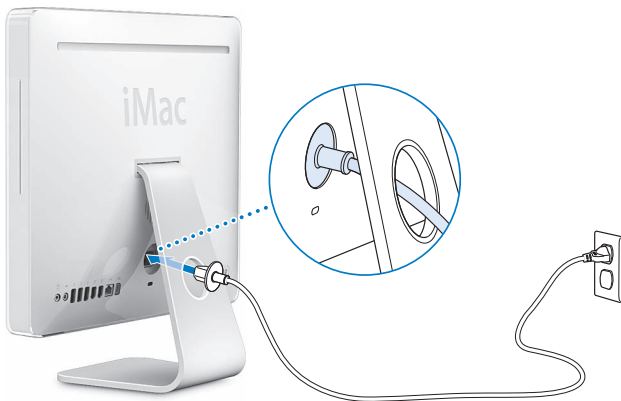
iMac-maskinen leveres med Apple Keyboard-tastatur, Mighty Mouse-mus, Apple Remote-fjernkontroll og strøm kabel.



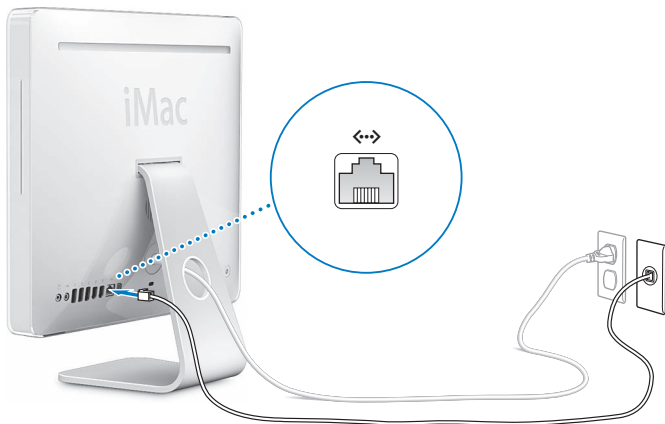
Klargjøre iMac

Følg disse trinnene for å gjøre iMac-maskinen klar til bruk.

Trinn 1: Tre strømkabelen gjennom hullet i foten, og koble den til strømintaket på baksiden av iMac-maskinen.

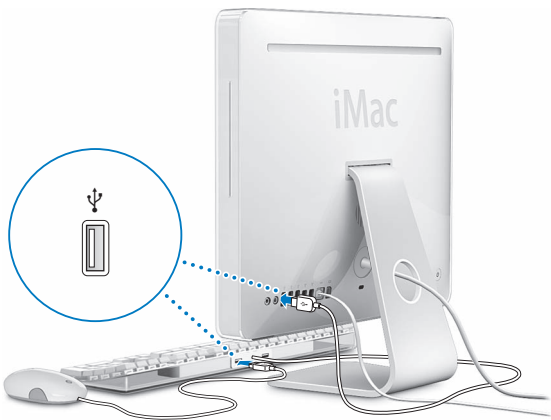


Trinn 2: Hvis du vil ha tilgang til Internett eller et nettverk, kobler du den ene enden av en Ethernet-kabel til iMac-maskinen og den andre enden til et DSL- eller kabelmodem eller et nettverk.



Merk: iMac-maskinen er også utstyrt med AirPort Extreme-teknologi for trådløs kommunikasjon. Hvis du vil ha informasjon om hvordan du konfigurerer en trådløs tilkobling, velger du Hjelp > Mac Hjelp og velger deretter Bibliotek > AirPort Hjelp. Les «Finne svar» på side 28.

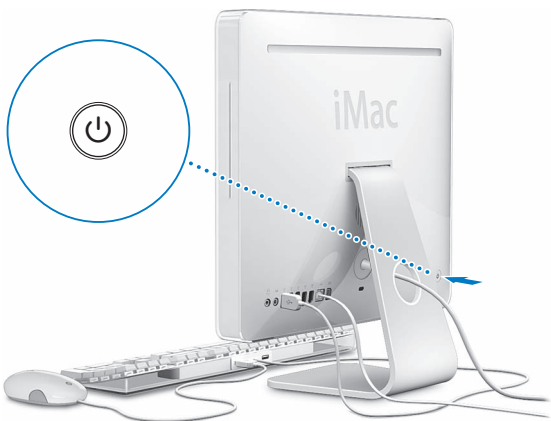
Trinn 3: Koble til tastaturet og musen.



Bruke trådløst tastatur og trådløs mus

Hvis du kjøpte et Apple Wireless Keyboard-tastatur og en trådløs Mighty Mouse-mus sammen med iMac, følger du instruksjonene som fulgte med tastaturet og musen for å klargjøre dem til bruk.

Trinn 4: Trykk på På/av-knappen (⏻) for å slå på iMac-maskinen.



Trinn 5: Bruk oppsettassistenten.

Første gang du slår på iMac-maskinen, starter oppsettassistenten. Oppsettassistenten hjelper deg med å legge inn nødvendig informasjon for Internett- og e-post- og konfigurere en brukerkonto på iMac-maskinen. Hvis du allerede har en annen Macintosh-maskin, hjelper oppsettassistenten deg med automatisk å overføre filer, programmer og annen informasjon fra den gamle Macintosh-maskinen til den nye iMac-maskinen.

Trinn 6: Tilpass skrivebordet og endre innstillinger

Du kan raskt endre utseendet på skrivebordet ved hjelp av Systemvalg. Velg Apple (🍏) > Systemvalg fra menylinjen. Etterhvert som du blir kjent med maskinen, kan du utforske innstillingene i Systemvalg. Systemvalg er «kommandosenteret» for de fleste innstillingene på iMac-maskinen. Hvis du vil vite mer, kan du åpne Mac Hjelp og søke etter «Systemvalg» eller navnet på innstillingen du vil endre.

Slå av iMac eller sette den i dvale

Når du er ferdig med å bruke iMac, kan du sette den i dvale eller slå den av.

Sette iMac i dvale

Hvis det ikke er så lenge til du skal bruke iMac-maskinen igjen (mindre enn noen dager), kan du sette maskinen i dvale. Når iMac-maskinen er i dvale, er skjermen slått av, og et lite, hvitt lys pulserer nede til høyre på skjermen. Du kommer raskt i gang med arbeidet fordi du slipper å gå gjennom oppstartprosessen når iMac-maskinen vekkes.

Du kan sette iMac i dvale raskt ved å gjøre ett av følgende:

- Velg Apple (🍏) > Dvale.
- Trykk på På/av-knappen (⏻) på baksiden av iMac-maskinen.
- Velg Apple (🍏) > Systemvalg, klikk på Strømsparing og angi en tidsinnstilling.
- Hold nede Start/Pause-knappen (⏸) på Apple Remote-fjernkontrollen i 3 sekunder.

Du kan vekke iMac-maskinen ved å trykke på en hvilken som helst tast på tastaturet eller en knapp på fjernkontrollen. Når iMac-maskinen våkner fra dvalen, er programmene, dokumentene og innstillingene nøyaktig slik de var da du sluttet å bruke maskinen.

Slå av iMac

Hvis du ikke skal bruke iMac-maskinen på flere dager, bør du slå den av.

Velg Apple (🍏) > Slå av.

Advarsel: Slå av iMac-maskinen før du flytter den. Hvis du flytter iMac-maskinen mens harddisken roterer, kan du skade harddisken. Skade på harddisken kan føre til at du mister data du har arkivert, og at du ikke kan starte fra den.

2

Livet med iMac

www.apple.com/no/macosx

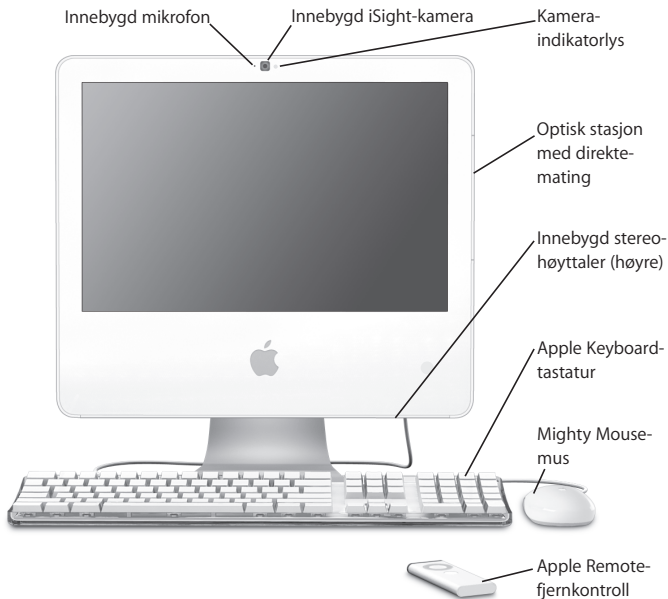
Mac Hjelp  iLife

Les videre for å få oversikt over de forskjellige funksjonene og tilkoblingsmulighetene iMac-maskinen har. Apple lanserer ofte nye versjoner og oppdateringer av systemprogramvaren. Bildene i denne boken kan derfor avvike noe fra det som vises på skjermen.

På Apples websted på www.apple.com/no/ finner du mange nyttige koblinger, blant annet til nyheter fra Apple, gratis programvarenedlasting og oversikter over maskin- og programvare som kan brukes sammen med iMac.

Du finner dessuten håndbøker for mange Apple-produkter og teknisk support for alle Apples produkter på Apples supportwebsted på www.apple.com/no/support.

Grunnleggende iMac-funksjoner



Innebygd mikrofon

Ta opp lyd direkte på iMac-maskinen, eller bruk programmet iChat AV, som følger med, til å snakke med venner over en bredbåndsforbindelse.

Innebygd iSight-kamera og kameraindikatorlys

Hold videokonferanser med venner og familie over en bredbåndsforbindelse ved hjelp av programmet iChat AV, ta bilder ved hjelp av Photo Booth eller overfør video ved hjelp av iMovie HD. Kameraindikatorlyset lyser når kameraet tar opp video eller når Photo Booth er åpent.

Optisk stasjon med direkte mating

SuperDrive-stasjonen kan lese CD-ROM-plater, foto-CDer, lyd og DVD-plater. Den kan skrive musikk, dokumenter og andre filer til CD-R-, CD-RW-, DVD±R-, DVD±RW- og DVD+R Double Layer (DL)-plater.

Innebygde stereohøytalere

Lytt til musikk og lyden fra filmer, spill og multimedieprodukter.

Apple Keyboard-tastatur

Bruk funksjonstastene og talltastaturet for å arbeide mer effektivt.

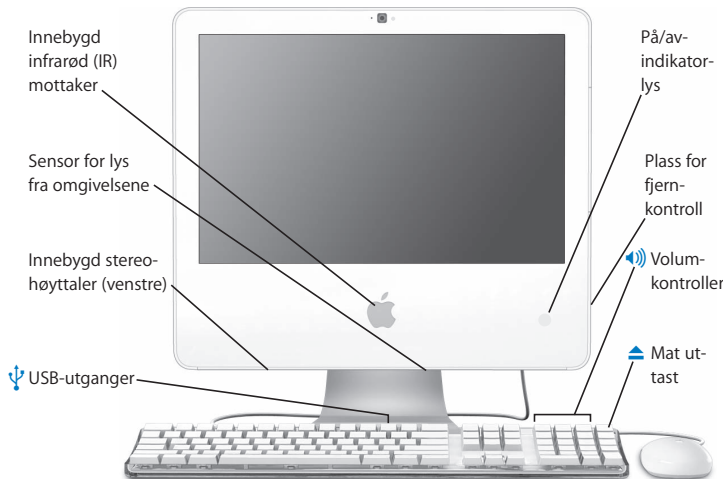
Mighty Mouse-mus

Bruk den programmerbare flerknappsmusen med den nyskapende rullekulen til å klikke og rulle gjennom dokumenter, websider og annet innhold.

Apple Remote-fjernkontroll

Kontroller visning og avspilling av musikk, bilder og video fra den andre siden av rommet med den svært brukervennlige Apple Remote-fjernkontrollen.

Andre iMac-funksjoner



Innebygd infrarød (IR) mottaker

Bruk fjernkontrollen og den innebygde IR-mottakeren til å kontrollere iMac-maskinen på avstand.

Sensor for lys fra omgivelsene

Måler lyset fra omgivelsene og justerer automatisk lysstyrken på På/av-indikatorlyset i forhold til lyset fra omgivelsene når iMac-maskinen er i dvale.

Innebygde stereohøytalere

Lytt til musikk og lyden fra filmer, spill og multimedieprodukter.

**To USB 1.1-utganger på Apple Keyboard-tastaturet**

Koble USB 1.1-enheter som krever lite strøm, for eksempel musen, til tastaturet. (Det finnes også tre høyhastighets USB 2.0-utganger på baksiden av iMac-maskinen.)

På/av-indikatorlys

Et hvitt lys viser at iMac-maskinen er i dvalemodus. Når iMac-maskinen er på, er dette lyset av.

Plass for fjernkontroll

Når du ikke bruker Apple Remote-fjernkontrollen, kan du oppbevare den på høyre side av iMac-maskinen. Plassen for fjernkontrollen inneholder en magnet.

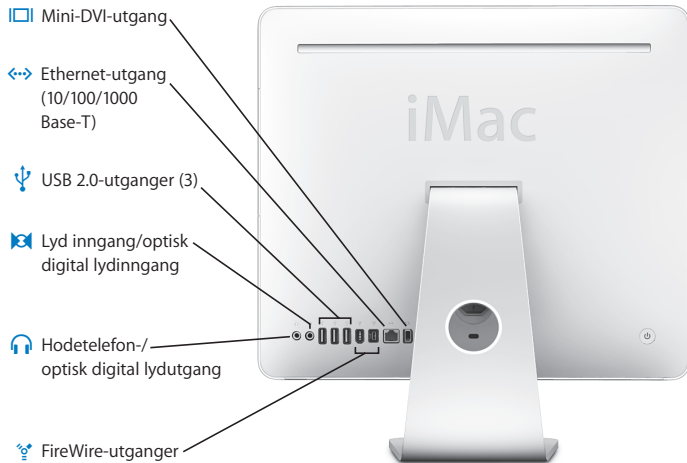
Volumkontroller

Øk (⏪) eller demp (⏩) styrken på lyden som kommer fra de innebygde høytalerne eller fra hodetelefonutgangen.

**Mat ut-tast**

Trykk på, og hold nede, denne tasten når du skal mate ut en plate. Du kan også mate ut en plate ved å flytte platesymbolet til papirkurven.

Utganger på iMac





Mini-DVI-utgang (video ut)

Du kan bruke en Mini-DVI-til-DVI-adapter til å koble iMac til en Apple-flatskjerm eller en annen skjerm med DVI-kontakt. Bruk en Mini-DVI-til-VGA-adapter hvis du skal koble til en ekstra skjerm eller en visningsenhet med VGA-tilkobling. Bruk en Mini-DVI-til-video-adapter for kompositt- og S-video-støtte for å koble til TV, videospiller eller annen enhet. Adaptere er kjøpes fra www.apple.com/no/store.



Ethernet-utgang (10/100/1000Base-T)

Koble til et høyhastighets 10/100/1000Base-T Ethernet-nettverk, et DSL- eller kabelmodem, eller koble til en annen maskin, og overfør filer direkte mellom dem. Ethernet-utgangen har en funksjon som automatisk gjenkjenner andre Ethernet-enheter.



Tre USB 2.0-utganger (USB = Universal Serial Bus)

Koble modem, iPod, skriver, harddisk, digitalt kamera, styrespak eller annet til maskinen. Du kan også koble til USB 1.1-enheter.



Lydinngang/optisk digital lydinngang

Koble til en ekstern mikrofon eller digitalt lydutstyr. Denne utgangen er også en S/PDIF-stereo 3,5 miniphono-kontakt.



Utgang for hodetelefoner og optisk digital lyd

Koble til hodetelefoner, eksterne høyttalere eller digitalt lydutstyr. Denne utgangen er også en S/PDIF-stereo 3,5 miniphono-kontakt.



FireWire 400-utgang

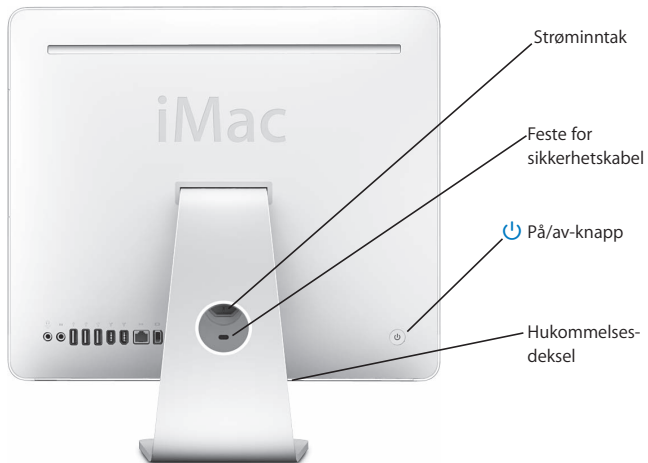
Koble til eksterne høyhastighetsenheter, for eksempel digitalt videokamera eller eksterne lagringsenheter. Hvis iMac-maskinen har to FireWire 400-utganger, leverer de opptil 8 watt totalt.



FireWire 800-utgang (på noen modeller)

FireWire 800-utgangen støtter dataoverføringshastigheter på opptil 800 Mbps. Hvis iMac-maskinen din har én FireWire 400-utgang og én FireWire 800-utgang, leverer de opptil 15 watt totalt.

Andre iMac-funksjoner



Strøminntak

Koble til iMac-maskinens strømkabel.

Feste for sikkerhetskabel

Sikre maskinen med kabel for å forhindre tyveri (tilgjengelig fra www.apple.com/no/store).

**På/av-knapp**

Slå på iMac-maskinen, eller sett den i dvale. Hold inne knappen for å starte iMac-maskinen på nytt når du utfører feilsøking.

Tilgang til hukommelsen

iMac-maskinen har minst 1 GB hukommelse installert. Du kan installere mer hukommelse i iMac-maskinen. Maksimal mengde hukommelse er 3 GB (du kan kjøpe hukommelse fra www.apple.com/no/store). Les «Installere ekstra hukommelse» på side 33.

**Trådløs AirPort Extreme-teknologi (innebygd)**

Koble maskinen til et trådløst nettverk ved hjelp av den innebygde AirPort Extreme-teknologien.

**Innebygd trådløs Bluetooth® 2.0+EDR-teknologi (inni maskinen)**

Koble maskinen til trådløse enheter, for eksempel Bluetooth-mobiltelefoner, PDA-enheter, skrivere, Apple Wireless Keyboard-tastaturet og den trådløse Mighty Mouse-musen (Apple Wireless Keyboard og den trådløse Mighty Mouse kan kjøpes fra www.apple.com/no/store).

Finne svar

Du finner mer informasjon om hvordan du bruker iMac-maskinen i Mac Hjelp og på Internett på www.apple.com/no/support.

Slik åpner du Mac Hjelp:

- 1 Klikk på Finder-symbolet i Dock (raden med symboler langs kanten på skjermen).
- 2 Velg Hjelp > Mac Hjelp (åpne Hjelp-menyen i menylinjen, og velg Mac Hjelp).
- 3 Klikk i søkefeltet, skriv inn et spørsmål, og trykk på returtasten på tastaturet.

Mer informasjon

Hvis du vil ha mer informasjon om hvordan du bruker iMac-maskinen, leser du følgende:

Vil du vite mer om ...	Les ...
Installere hukommelse	Kapittel 3, «Mer hukommelse», på side 31.
Løse problemer som kan oppstå med iMac-maskinen	Kapittel 4, «Problemer og løsninger», på side 39.
Finne service og support for iMac-maskinen	«Service, support og mer informasjon» på side 51. Eller gå til Apples supportwebsted på www.apple.com/no/support .
Bruke Mac OS X	Mac OS X-webstedet på www.apple.com/no/macosx/overview . Eller les «Velkommen til Tiger» i mappen Brukerveiledninger og informasjon på harddisken. Eller søk etter «Mac OS X» i Mac Hjelp.
Overgang fra PC til Mac	Howdan du går over til Mac på www.apple.com/no/macosx/ (klikk på Switch). Eller klikk på «Overgangen fra Windows» under De vanligste spørsmålene på Mac Hjelp-hovedsiden.
Bruke iLife-programmer	Webstedet på www.apple.com/no/ilife og iLife-opplæring på www.apple.com/no/ilife/tutorials . Eller åpne Hjelp-systemet.

Vil du vite mer om ...	Les ...
Endre Systemvalg-innstillinger	Åpne Systemvalg ved å velge Apple (🍏) > Systemvalg. Eller søk etter «systemvalg» i Mac Hjelp.
Bruke mus og tastatur	Søk etter «mus» eller «tastatur» i Mac Hjelp. Eller åpne Systemvalg, og klikk på Tastatur og mus.
Bruke trådløs AirPort Extreme-teknologi	Supportsiden for AirPort på www.apple.com/no/support/airport . Eller åpne AirPort Hjelp ved å klikke på og holde nede Hjem-knappen øverst på en Mac Hjelp-side, og velge AirPort Hjelp fra listen.
Bruke trådløs Bluetooth-teknologi	Supportsiden for Bluetooth på www.apple.com/no/support/bluetooth . Eller åpne programmet Bluetooth-filutveksling (i Verktøy-mappen i Programmer-mappen) og velg Hjelp > Bluetooth Hjelp.
Koble til en skriver	Søk etter «utskrift» i Mac Hjelp.
FireWire- og USB-tilkoblinger	Søk etter «USB» eller «FireWire» i Mac Hjelp.
Tilkobling til Internett	Søk etter «Internett» i Mac Hjelp.
Koble til en ekstern visningsenhet	Søk etter «skjermtgang» i Mac Hjelp.
Apple Remote-fjernkontroll	Søk etter «fjernkontroll» i Mac Hjelp.
Front Row	Søk etter «Front Row» i Mac Hjelp.
Brenne en CD eller DVD	Søk etter «brenne plate» i Mac Hjelp.
Spesifikasjoner	Spesifikasjonssiden på www.support.apple.com/specs . Eller åpne Systemprofil ved å velge Apple (🍏) > «Om denne maskinen» fra menylinjen, og klikk på Mer info.

3

Mer hukommelse

www.apple.com/no/store

Mac Hjelp  RAM

iMac-maskinen leveres med minimum 512 MB DDR2 SDRAM installert (DDR2 = Double Data Rate 2, SDRAM = Synchronous Dynamic Random-Access Memory). Du kan installere hukommelsesmoduler på 1 eller 2 GB opptil et maksimum på 3 GB hukommelse. Hukommelsesmoduler må være kompatible med følgende spesifikasjoner:

- SO-DIMM-format (SO-DIMM = Small Outline-Dual Inline Memory Module)
- 667 MHz, PC2-5300, DDR2-kompatibel (også kjent som DDR2 667)
- Ubufret og uregistrert

Advarsel: Apple anbefaler at du lar en Apple-autorisert tekniker installere hukommelse. Slå opp i informasjonen om service og support som ble levert sammen med iMac-maskinen, for å finne ut hvordan du kontakter Apple for å få utført service. Hvis du forsøker å installere hukommelse selv, og skader utstyret, dekkes ikke skaden av den begrensede garantien for iMac-maskinen.

Installere ekstra hukommelse

iMac-maskinen har en øvre og en nedre hukommelses plass. Du kan installere en hukommelsesmodul i den nedre plassen, og du kan fjerne hukommelsesmodulen fra den øvre plassen for å installere en annen. Du kan installere hukommelsesmoduler på 1 eller 2 GB opptil et maksimum på 3 GB hukommelse.

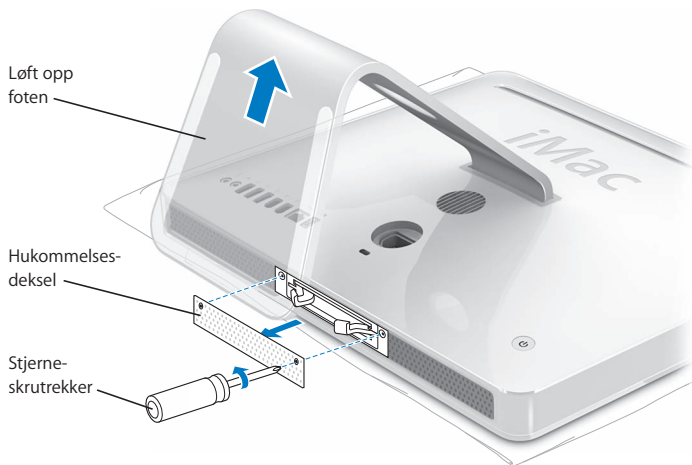
Du kan kjøpe mer Apple-hukommelse til hos en Apple-autorisert forhandler, i en Apple Store-butikk eller på Apple Store på Internett på www.apple.com/no/store.

Advarsel: Slå alltid av iMac-maskinen og koble fra strømkabelen før du installerer hukommelse. Du må ikke forsøke å installere hukommelse i maskinen mens den er tilkoblet strømmettet.

Slik installerer du hukommelse

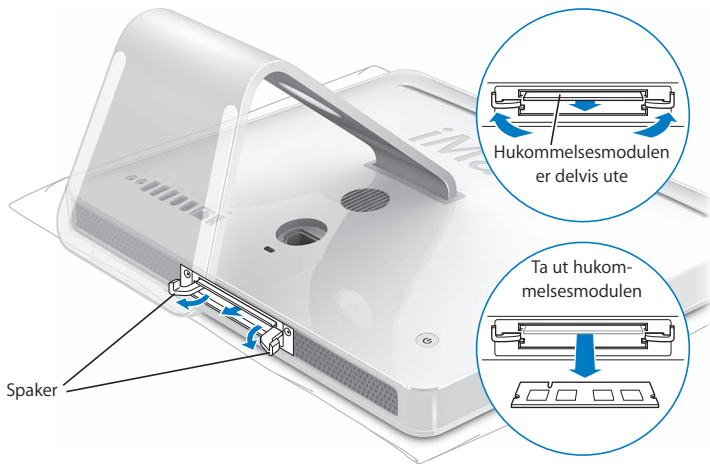
- 1 Slå av iMac-maskinen ved å velge Apple (🍏) > Slå av.
- 2 Koble alle kabler og strømkabelen fra iMac-maskinen.
- 3 Legg et rent og mykt håndkle eller tøyestykke på underlaget. Hold iMac-maskinen i sidene, og legg den forsiktig ned slik at skjermen ligger flatt og undersiden vender mot deg.

- 4 Løft foten, og bruk en stjerneskrutrekker til å løsne de to festeskruene på hukommelsesdekslet ved å skru dem mot klokken.

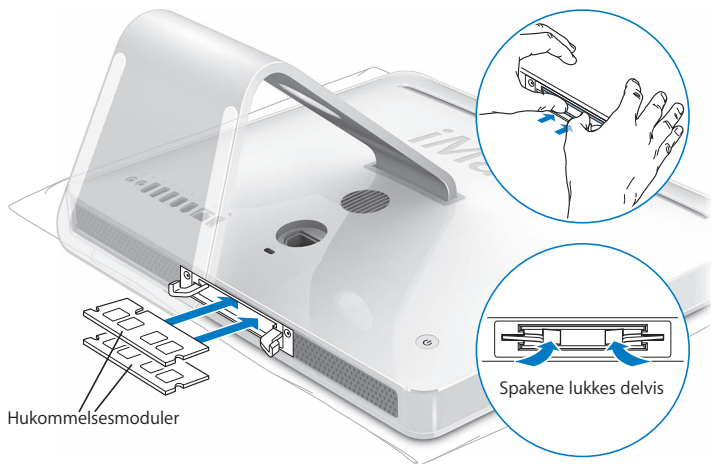


- 5 Fjern hukommelsesdekslet, og legg det til side.

- 6 Trekk i de to spakene i hukommelsesplassen for å mate ut hukommelsesmoduler du vil bytte ut.
- 7 Fjern hukommelsesmodulene fra iMac-maskinen.

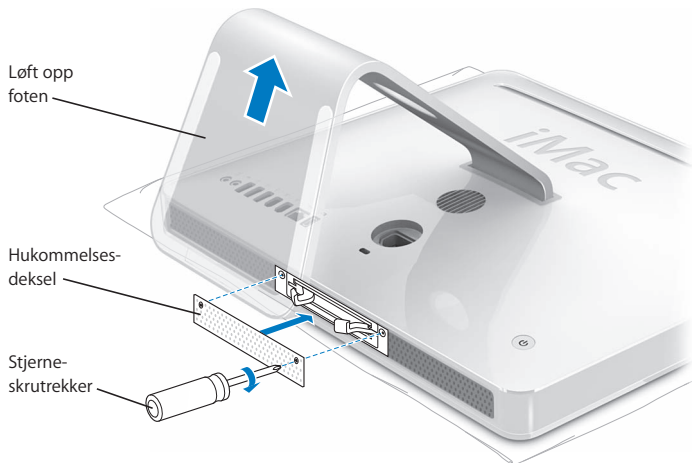


- 8 Sett inn de nye hukommelsesmodulene i plassene med innsnittene til venstre, som vist i illustrasjonen.
- 9 Trykk hukommelsesmodulene inn i plassene. Du hører et svakt klikk når hukommelsesmodulene sitter riktig på plass.
Viktig: Ikke bruk spakene til å skyve hukommelsen på plass.
- 10 Skyv spakene mot midten av plassen til de er helt lukket.



- 11 Sett dekslet tilbake på plass, og bruk en stjerneskrutrekker til å stramme skruene.

Advarsel: Husk å sette hukommelsesdekslet tilbake på plass når du har installert hukommelse. iMac-maskinen vil ikke fungere som den skal, hvis ikke hukommelsesdekslet er på plass.



- 12 Hold iMac-maskinen i begge sidene, og sett den riktig vei. Koble deretter til kablene og strømkabelen igjen.
- 13 Trykk på På/av-knappen (⏻) på baksiden av iMac-maskinen for å slå den på.

Kontrollere at iMac gjenkjenner den nye hukommelsen

Når du har installert hukommelse, kontrollerer du at maskinen gjenkjenner den nye hukommelsen.

Slik kontrollerer du hukommelsen som er installert i iMac:

- 1 Start iMac-maskinen.
- 2 Når skrivebordet vises, velger du Apple (🍏) > Om denne maskinen.

Her kan du kontrollere den totale mengden hukommelse som er installert i iMac-maskinen. Hvis du vil se mer detaljert informasjon om hvor mye hukommelse som er installert i maskinen, åpner du Systemprofil ved å klikke på Mer info.

Hvis iMac-maskinen ikke gjenkjenner hukommelsen eller ikke starter som den skal, slår du maskinen av og går gjennom installeringsinstruksjonene en gang til for å forsikre deg om at hukommelsen du har installert, er kompatibel med denne iMac-maskinen, og at hukommelsen er riktig installert. Hvis du fortsatt har problemer, tar du ut hukommelsen og leser informasjonen som fulgte med da du kjøpte den. Du kan også ta kontakt med leverandøren av hukommelsen.

4

Problemer og løsninger

www.apple.com/no/support

Mac Hjelp  hjelp

Av og til kan det oppstå problemer når du arbeider med iMac-maskinen. Her finner du tips om hvordan du kan løse problemer som kan oppstå. Du finner mer informasjon om problemløsning i Mac Hjelp og på service og support-webstedet for iMac på www.apple.com/no/support/imac.

Når det oppstår et problem med iMac-maskinen, finnes det vanligvis en enkel og rask løsning. Hvis det oppstår et problem, bør du notere hva du gjorde før problemet oppsto. Dette hjelper deg med å finne mulige årsaker til problemet og deretter finne løsningene du trenger. Du bør blant annet merke deg:

- Programmene du brukte når problemet oppsto. Hvis problemer kun oppstår når du bruker et bestemt program, kan det tyde på at programmet ikke er kompatibelt med Mac OS-versjonen som er installert på iMac-maskinen.
- Om du nylig har installert eller koblet til ny maskinvare (for eksempel ekstra hukommelse eller en ekstern enhet).

Advarsel: Du må ikke prøve å åpne iMac-maskinen, unntatt når du skal installere hukommelse. Hvis iMac-maskinen trenger service, kan du slå opp i service- og supportinformasjonen som fulgte med maskinen, for å finne informasjon om hvordan du kontakter en Apple-autorisert serviceleverandør eller Apple for å bestille service. iMac-maskinen har ingen deler som kan byttes av brukeren, med unntak av hukommelse.

Problemer som fører til at du ikke kan bruke iMac

Hvis iMac-maskinen ikke reagerer eller markøren ikke flytter seg

- Kontroller at mus og tastatur er ordentlig koblet til. Koble fra tastatur- og musekablene, og koble dem til igjen for å være sikker på at de er ordentlig koblet til. Hvis du bruker trådløst tastatur eller trådløs mus, kontrollerer du at det er nok strøm i batteriene.
- Prøv å tvangsavslutte programmer. Hold nede Tilvalg- og Kommando-tasten (⌘), og trykk på esc-tasten. Hvis en dialogrute vises på skjermen, markerer du programmet du vil avslutte, og klikker på Avslutt. Arkiver arbeid du holder på med i andre programmer, og start iMac-maskinen på nytt for å forsikre deg om at problemet er løst.
- Hvis du ikke får avsluttet et program, holder du På/av-knappen (⏻) på baksiden av iMac-maskinen inne i 5-6 sekunder til maskinen slås av. Koble strømkabelen fra iMac-maskinen. Koble deretter strømkabelen til igjen, og trykk på På/av-knappen (⏻) på iMac-maskinen for å slå den på.

Hvis problemet ofte oppstår når du bruker et bestemt program, kontakter du programprodusenten for å undersøke om programmet er kompatibelt med iMac-maskinen.

Support- og kontaktinformasjon for programvaren som fulgte med iMac-maskinen, finnes på www.apple.com/no/guide.

Hvis problemet oppstår ofte, er det mulig du må installere systemprogramvaren på nytt. Les «Reinstallere programvaren som fulgte med iMac» på side 48.

Hvis iMac-maskinen «fryser» ved oppstart eller du ser et blinkende spørsmålstegn

- Vent noen sekunder. Hvis iMac-maskinen ikke fortsetter oppstarten etter et lite opphold, slår du av maskinen ved å holde inne På/av-knappen (⏻) i 5-6 sekunder til iMac-maskinen slår seg av. Deretter trykker du på På/av-knappen (⏻) mens du holder nede Tilvalg-tasten for å starte iMac-maskinen. Når iMac-maskinen starter opp, klikker du på harddisksymbolet og deretter på høyrepilen.
- Når iMac-maskinen har startet opp, åpner du Systemvalg og klikker på Startdisk. Marker en lokal Mac OS X-systemmappe.
- Hvis problemet oppstår ofte, er det mulig at du må bruke Diskverktøy (på Mac OS X Install Disc 1-platen som fulgte med maskinen) eller installere systemprogramvaren på nytt (les «Reinstallere programvaren som fulgte med iMac» på side 48).

Hvis iMac-maskinen ikke starter

- Forsikre deg om at strømkabelen er koblet til iMac-maskinen og til et strømuttak som virker.
- Trykk på På/av-knappen (⏻) samtidig som du holder nede Kommando- (⌘), Tilvalg-, P- og R-tastene til du hører oppstartlyden for andre gang.
- Hvis du nylig har installert hukommelse, bør du forsikre deg om at den er riktig installert og kompatibel med iMac-maskinen. Kontroller om iMac-maskinen starter hvis du fjerner hukommelse du nylig har installert (les side 33).
- Koble fra strømkabelen, og vent i minst 30 sekunder. Koble deretter strømkabelen til igjen, og trykk på På/av-knappen (⏻) for å starte iMac-maskinen.
- Hvis du fortsatt ikke kan starte iMac-maskinen, leser du «Service, support og mer informasjon» på side 51, hvor du finner informasjon om hvordan du kontakter Apple for å bestille service.

Bruke Apple Hardware Test

Du kan bruke Apple Hardware Test til å finne ut om det er noe galt med maskinvaren i iMac-maskinen.

Slik bruker du Apple Hardware Test:

- 1 Koble alle eksterne enheter, bortsett fra tastaturet og musen, fra iMac-maskinen.
Hvis du har en Ethernet-kabel koblet til maskinen, kobler du den fra.
- 2 Sett inn «Mac OS X Install Disc 1»-platen som fulgte med iMac-maskinen.
- 3 Start iMac-maskinen på nytt, og hold nede D-tasten under oppstartsprosessen.
- 4 Når Apple Hardware Test-valgskjermen vises, velger du språket du vil at informasjonen skal vises på.
- 5 Trykk på returtasten, eller klikk på høyrepilknappen.
- 6 Når hovedskjermen for Apple Hardware Test vises etter omtrent 45 sekunder, går du videre ved å følge instruksjonene på skjermen.
- 7 Hvis Apple Hardware Test finner et problem, vises det en feilkode. Skriv ned feilkoden før du benytter deg av supporttilbud. Hvis Apple Hardware Test ikke finner noe problem, er det mulig at problemet er programvarerelatert.

Du finner mer informasjon i filen «Apple Hardware Test - Les meg» på Mac OS X Install Disc 1-platen.

Problemer med Internett-tilkoblingen

Hvis du har problemer med Internett-forbindelsen, kan du prøve trinnene i denne delen. Begynn med Nettverksdiagnostikk.

Slik bruker du Nettverksdiagnostikk:

- 1 Velg Apple (🍏) > Systemvalg.
- 2 Klikk på Nettverk, og klikk deretter på «Hjelp meg».
- 3 Klikk på Diagnostikk for å åpne Nettverksdiagnostikk.
- 4 Følg instruksjonene som vises på skjermen.

Hvis Nettverksdiagnostikk ikke kan finne og løse problemet, er det mulig at problemet ligger hos Internett-leverandøren du forsøker å koble til, en ekstern enhet du bruker i tilkoblingsprosessen, eller tjeneren du forsøker å få tilgang til. Du kan også utføre trinnene under.

Internett-tilkobling via DSL- eller kabelmodem eller lokalnettverk

Forsikre deg om at alle kabler er koblet til riktig. Kontroller strømkabelen til modemmet, kabelen fra modemmet til datamaskinen og kabelen fra modemmet til vegguttaket. Kontroller også kablene og strømforsyningene til Ethernet-huber og -rutere.

Slå modemmet av og deretter på igjen for å nullstille modemmaskinvaren

Slå modemmet av, og slå det på igjen. Noen Internett-leverandører anbefaler at du kobler modemmet fra strømmettet. Hvis modemmet har en nullstillingsknapp, trykker du på den enten før du slår modemmet av eller etter at du har slått det på igjen.

PPPoE-tilkobling

Hvis du ikke klarer å koble til Internett-leverandøren ved hjelp av PPPoE, forsikrer du deg om at riktig informasjon er angitt i Nettverk-valgpanelet.

Kontroller Systemvalg-innstillinger:

- 1 Velg Apple (🍏) > Systemvalg.
- 2 Klikk på Nettverk.
- 3 Velg Nettverksutganger fra Vis-lokalmenyen.
- 4 Flytt Innebygd Ethernet til øverst i listen over nettverksutganger.
- 5 Velg Innebygd Ethernet fra Vis-lokalmenyen.
- 6 Klikk på PPPoE.
- 7 Marker avkrysningsruten «Koble til ved hjelp av PPPoE».
- 8 Kontroller Kontonavn-feltet for å forsikre deg om at det som står der, er informasjonen du fikk fra Internett-leverandøren.
- 9 Hvis du valgte å arkivere passordet, skriver du det inn på nytt for å være sikker på at det er riktig.
- 10 Klikk på TCP/IP. Forsikre deg om at informasjonen du har oppgitt i dette panelet, er den samme som du fikk fra Internett-leverandøren din.
- 11 Klikk på Ta i bruk.

Nettverkstilkobling

Forsikre deg om at Ethernet-kabelen er koblet til maskinen og nettverket. Kontroller kablene og strømforsyningene til Ethernet-huber og -rutere.

Hvis du har to eller flere maskiner som deler en Internett-forbindelse, forsikrer du deg om at nettverket er riktig satt opp. Du må finne ut om Internett-leverandøren gir ut kun én IP-adresse, eller én for hver datamaskin.

Hvis kun én IP-adresse er i bruk, må du ha en ruter som kan dele forbindelsen. Slik deling kalles NAT (Network Address Translation). Hvis du trenger informasjon om innstillinger finner du det i dokumentasjonen som fulgte med ruterens, eller du kan spørre den som satte opp nettverket du bruker. Du kan dele én IP-adresse mellom flere maskiner ved hjelp av en AirPort-basestasjon. Hvis du vil ha informasjon om bruk av AirPort-basestasjonen, slår du opp i Mac Hjelp, eller du kan gå til Apples AirPort-websted www.apple.com/no/support/airport.

Hvis tipsene over ikke er til hjelp, tar du kontakt med Internett-leverandøren eller nettverksadministratoren.

Problemer med trådløse AirPort Extreme-nettverk

Hvis du har problemer med trådløs AirPort Extreme-kommunikasjon

- Kontroller at du har stilt inn programvaren i henhold til instruksjonene som fulgte med basestasjonen.
- Kontroller at maskinen eller nettverket du forsøker å koble til, er i gang og har tilgangspunkt for trådløs tilkobling.
- Kontroller at du er innenfor rekkevidden til den andre maskinen eller nettverkets tilgangspunkt. Elektroniske enheter eller metallstrukturer i nærheten kan føre til forstyrrelser i den trådløse kommunikasjonen og redusere rekkevidden. I noen tilfeller kan du få en bedre forbindelse hvis du flytter eller snur på maskinen.
- Kontroller AirPort-signalnivået. Det kan være opptil fire streker i AirPort-symbolet i menylinjen.

- Mikrobølgeovner, trådløse telefoner eller andre forstyrrelseskilder som er i nærheten av basestasjonen, kan føre til ytelsesproblemer på nettverket. Minimer forstyrrelsene ved å flytte basestasjonen unna enheter som forårsaker slike forstyrrelser.
- Du finner mer informasjon i instruksjonene som fulgte med den trådløse enheten, eller du kan søke etter «AirPort» i Mac Hjelp.

Holde programvaren oppdatert

Du kan koble maskinen til Internett og automatisk laste ned og installere de nyeste oppdateringene, driverne og andre forbedringer fra Apple.

Når du er koblet til Internett, tar Programvareoppdatering kontakt med Apples Internett-tjenere for å kontrollere om det finnes tilgjengelige programvareoppdateringer for maskinen din. iMac-maskinen er stilt inn til å søke etter programvareoppdateringer én gang i uken, men du kan stille den inn til å søke etter oppdateringer hver dag eller én gang i måneden. Det er også mulig å søke etter oppdateringer manuelt.

Slik kontrollerer du om det finnes oppdatert programvare:

- 1 Åpne Systemvalg.
- 2 Klikk på Programvareoppdatering-symbolet, og følg instruksjonene på skjermen.
 - Du finner mer informasjon ved å søke etter «Programvareoppdatering» i Mac Hjelp.
 - Den nyeste informasjonen om Mac OS X finner du på Apples websted for Mac OS X på www.apple.com/no/macosex.

Når et program ikke reagerer

I sjeldne tilfeller kan programmer slutte å reagere («fryse»). I Mac OS X kan du avslutte programmer som ikke reagerer, uten å starte maskinen på nytt. Når du gjør dette, kan du i de fleste tilfeller arkivere arbeid i andre åpne programmer.

Slik tvinger du et program til å avslutte:

- 1 Trykk Kommando (⌘)-Tilvalg-Esc, eller velg Apple () > Tvungen avslutning. Tvungen avslutning-dialogruten vises med programmet markert i listen.
- 2 Klikk på Avslutt. Programmet avsluttes, men de andre programmene forblir åpne.

Reinstallere programvaren som fulgte med iMac

Bruk platene for programvareinstallering som fulgte med iMac-maskinen, for å installere Mac OS X og programmene som fulgte med iMac-maskinen.

Viktig: Apple anbefaler at du sikkerhetskopierer dataene på harddisken før du installerer programvare på nytt. Apple er ikke ansvarlig for data som går tapt.

Installere Mac OS X og programmer

Slik installerer du Mac OS X:

- 1 Sikkerhetskopier viktige filer.
«Slett og installer»-kommandoen sletter alt på disken du installerer på. Sikkerhetskopier viktige filer du har på maskinen, før du installerer Mac OS X og andre programmer.
- 2 Sett inn «Mac OS X Install Disc 1»-platen som fulgte med iMac-maskinen.
- 3 Dobbeltklikk på «Install Mac OS X and Bundled Software».

- 4 Følg instruksjonene som vises på skjermen.
- 5 Når du har valgt disken du vil installere på, fortsetter du med å følge instruksjonene på skjermen. Det er mulig at iMac-maskinen startes på nytt, og at du blir bedt om å sette inn neste Mac OS X-installeringsplate.

Installere programmer

Hvis du kun vil installere programmene som fulgte med iMac-maskinen, følger du trinnene nedenfor. Mac OS X må allerede være installert på iMac-maskinen.

Slik installerer du programmer:

- 1 Sikkerhetskopier viktige filer.
- 2 Sett inn «Mac OS X Install Disc 1»-platen som fulgte med iMac-maskinen.
- 3 Dobbeltklikk på «Install Bundled Software Only».
- 4 Følg instruksjonene som vises på skjermen.
- 5 Når du har valgt disken du vil installere på, fortsetter du med å følge instruksjonene på skjermen.

Merk: Hvis du vil installere iCal, iChat, iSync, iTunes og Safari, følger du «Installere Mac OS X»-instruksjonene ovenfor.

Andre problemer

Hvis du har problemer med programvare fra andre produsenter enn Apple, tar du kontakt med produsenten. Programvareprodusenter gjør ofte programvareoppdateringer tilgjengelig på nettstedet sitt.

Du kan søke etter og installere ny Apple-programvare ved hjelp av valgpanelet Programvareoppdatering i Systemvalg. iMac-maskinen er stilt inn til å søke etter programvareoppdateringer én gang i uken, men du kan stille den inn til å søke etter oppdateringer hver dag eller én gang i måneden. Det er også mulig å søke etter oppdateringer manuelt. Hvis du vil vite mer, velger du Hjelp > Mac Hjelp og søker etter «programvareoppdatering».

Merk: Classic-programmer (Mac OS 9-programmer) er ikke kompatible med maskinen, og kan ikke åpnes.

Hvis du har problemer med å mate ut en plate

- Avslutt alle programmer som bruker filer på platen, og trykk på Mat ut-tasten (⌘) på tastaturet.
- Åpne et Finder-vindu, og klikk på Mat ut-symbolet ved siden av platesymbolet i sidepanelet. Du kan også forsøke å flytte platesymbolet fra skrivebordet til papirkurven.
- Logg av brukerkontoen ved å velge Apple-meny > Logg av «brukernavn» (kontonavnet ditt vises i menyen), og trykk deretter på Mat ut-tasten (⌘) på tastaturet.
- Start iMac-maskinen på nytt mens du holder nede museknappen.

Hvis du har problemer med å bruke iMac-maskinen eller arbeide med Mac OS

- Hvis du ikke finner løsningen på problemet i denne håndboken, kan du slå opp i Mac Hjelp hvor du finner andre framgangsmåter og mer problemløsningsinformasjon. I Finder velger du Hjelp > Mac Hjelp.
- På Apples websted for support på www.apple.com/no/support finner du den nyeste informasjonen om problemløsning og de nyeste programvareoppdateringene.

Hvis dato- og tidsinnstillingene nullstilles av seg selv

Det er mulig du må bytte det interne batteriet. Det er ikke mulig å bytte batteriet i iMac-maskinen selv. Ta kontakt med en Apple-autorisert tjenesteleverandør eller en Apple-forhandler for mer informasjon.

Service, support og mer informasjon

iMac-maskinen inneholder ingen deler som kan byttes av brukeren, bortsett fra tastaturet, musen og hukommelsen. Hvis iMac-maskinen trenger service, kontakter du Apple eller leverer den til en Apple-autorisert serviceleverandør. Du finner mer informasjon om iMac-maskinen på Internett, i det elektroniske Hjelp-systemet, Systemprofil eller Apple Hardware Test.

Informasjon på Internett

Du finner mer informasjon om service og support på www.apple.com/no/support. Velg landet du bor i, fra lokalmenyen. Du kan søke i AppleCare Knowledge Base, se etter programvareoppdateringer og få hjelp på Apples diskusjonsforumer.

Skjermbasert hjelp

Du finner instruksjoner og problemløsningsinformasjon og svar på spørsmål i Mac Hjelp. Velg Hjelp > Mac Hjelp.

Systemprofil

Du finner informasjon om maskinen ved hjelp av Systemprofil. Dette programmet viser informasjon om maskinvare og programvare, serienummer og operativsystemversjon, hvor mye hukommelse som er installert og mye mer. Du åpner Systemprofil ved å velge Apple (🍏) > Om denne maskinen fra menylinjen, og deretter klikke på Mer info.

AppleCare service og support

iMac-maskinen leveres med 90 dagers teknisk support og ett års garanti mot maskinvarefeil. Maskinvarefeil utbedres på et Apple-autorisert verksted, for eksempel hos en Apple-autorisert serviceleverandør (AASP). Du kan utvide dekningen ved å kjøpe AppleCare Protection Plan. Hvis du vil vite mer, kan du besøke www.apple.com/no/support/products eller besøke nettstedet som gjelder for landet ditt (se nedenfor).

Hvis du trenger hjelp, kan AppleCare-supportpersonalet hjelpe deg med å installere og starte programmer og grunnleggende problemløsning. Ring telefonnummeret til ditt nærmeste supportcenter (de første 90 dagene er gratis). Ha kjøpsdatoen og serienummeret for iMac-maskinen klart når du ringer.

Merk: De 90 dagene med gratis telefonsupport beregnes fra kjøpsdatoen. Telefonavgifter kan komme i tillegg.

Land	Telefonnummer	Websted
Danmark	1-800-275-2273	www.apple.com/dk/support
Finland	(358) 0800 96162	www.apple.com/se/support
Nederland	1-800-263-3394	www.apple.com/nl/support
Norge	(47) 815 00 158	www.apple.com/no/support
Sverige	00800-7666-7666	www.apple.com/se/support
Storbritannia	(44) 0870 876 0753	www.apple.com/uk/support

Telefonnumre kan bli endret, og lokale telefontakster kan komme i tillegg. Du finner en fullstendig liste på Internett:

www.apple.com/contact/phone_contacts.html

Finne serienummeret på maskinen

Du finner iMac-maskinens serienummer på undersiden av maskinens fot. Du kan også finne serienummeret ved hjelp av Systemprofil. Velg Apple (🍏) > Om denne maskinen fra menylinjen, og klikk deretter på Mer info. Klikk på Maskinvare-trekanten for å vise serienummeret.

5

Sist, men ikke minst

www.apple.com/evnvironment

Mac Hjelp  ergonomi

For din egen sikkerhet og for å beskytte utstyret, bør du følge disse instruksjonene når du bruker, rengjør og håndterer iMac-maskinen. Apple-produkter blir utviklet og evaluert i samsvar med de nyeste sikkerhetsstandardene for informasjonsteknologi og lyd- og videoutstyr. Du er likevel viktig at du følger sikkerhetsinstruksjonene på produktet og i dokumentasjonen.

Sikkerhetsinstruksjoner for klargjøring og bruk av iMac

For din egen sikkerhet og for å forhindre skade på utstyret bør du alltid ta følgende forholdsregler. Ha disse instruksjonene for hånden slik at du og andre kan lese dem.

- Plasser maskinen på et stabilt underlag.
- Hold maskinen borte fra vann og andre væskekilder, for eksempel drikke, oppvaskkummer, badekar, dusjkabinett og lignende.
- Beskytt maskinen mot fukt og nedbør.
- Den eneste måten å koble fra strøm fullstendig på, er å trekke ut strømkabelen. Koble alltid fra strømkabelen før du åpner maskinen for å installere hukommelse.

- Koble fra strømkabelen (ved å trekke i støpselet, ikke i kabelen), og koble fra telefonkabelen hvis en av følgende situasjoner oppstår:
 - Du vil installere mer hukommelse
 - Strømkabelen eller -kontakten blir ødelagt
 - Du søler noe inn i maskinen
 - iMac-maskinen blir utsatt for regn eller annen fuktighet
 - Du har mistet iMac-maskinen i gulvet eller kabinettet er skadet
 - Du tror at iMac-maskinen trenger service eller reparasjon
 - Du vil rengjøre kabinettet (følg kun den anbefalte framgangsmåten som beskrives senere i boken)
- iMac-maskinen inneholder magneter. Ikke plasser objekter som er følsomme for magnetisme, nærmere maskinen enn 25 mm.

Viktig: Den eneste måten å koble fra strømmen fullstendig på er å koble fra strømkabelen. Forsikre deg om at en av endene til strømkabelen er lett å få tak i, slik at du kan koble fra iMac-maskinen hvis det blir nødvendig.

Advarsel: Strømledningen er utstyrt med et jordet støpselet. Støpselet passer kun i et jordet strømuttak. Hvis du ikke får støpselet til å passe i et strømuttak fordi strømuttaket ikke er jordet, kontakter du en elektriker som kan installere et jordet strømuttak. Du må aldri koble utstyret til en kontakt som ikke er jordet!

Viktig: Elektrisk utstyr kan være farlig hvis det blir brukt feil. Betjening av dette produktet og lignende produkter skal alltid foregå under oppsyn av en voksen. Ikke la barn få tilgang til interne komponenter i elektriske produkter. De bør heller ikke håndtere kabler.

Advarsel: Dytt aldri inn gjenstander gjennom ventilasjonsåpninger i kabinettet. Dette kan være farlig og kan forårsake brann eller elektrisk støt.

Ikke utfør reparasjoner selv

iMac-maskinen inneholder ingen deler som kan byttes av brukeren, bortsett fra tastaturet, musen og hukommelsen (les «Installere ekstra hukommelse» på side 33). Du må ikke prøve å åpne iMac-maskinen. Hvis iMac-maskinen trenger service, kan du slå opp i service- og supportinformasjonen som fulgte med maskinen for å finne informasjon om hvordan du kontakter en Apple-autorisert serviceleverandør eller Apple for å få utført service.

Hvis du åpner iMac-maskinen eller installerer noe annet enn hukommelse, kan det føre til skade på utstyret. Slike skader dekkes ikke av den begrensede garantien for iMac-maskinen.

Bruke kontakter og utganger

Tving aldri en plugg inn i en utgang. Hvis pluggen ikke passer inn i utgangen uten at du må bruke kraft, passer de antakelig ikke sammen. Forsikre deg om at pluggen passer til utgangen, og at pluggen er satt inn riktig vei.

Unngå hørselsskader

Advarsel: Permanente hørselsskader kan oppstå hvis øre- eller hodetelefoner brukes med høyt volum. Over tid kan du venne deg til et høyt lydnivå som kan høres normalt ut for deg, men som likevel kan skade hørselen. Hvis du opplever ringing i ørene eller at tale blir utydelig, slutter du å lytte og får hørselen kontrollert. Jo høyere lyd, jo kortere tid det tar før hørselen kan bli skadet. Hørselseksperter foreslår at du gjør følgende for å beskytte hørselen:

- Begrens tiden du bruker til å lytte til musikk med høyt volum i ørepropper eller hodetelefoner.
- Ikke skru opp volumet for å overdøve støyende omgivelser.
- Slå ned volumet hvis du ikke kan høre andre som snakker i nærheten.

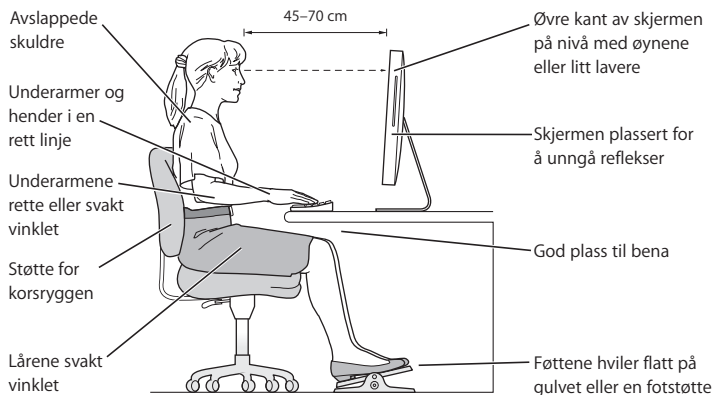
Om ergonomi

Her er noen tips for hvordan du kan innrede en god arbeidsplass.

Stol

En justerbar stol som gir stabil og behagelig støtte, er best. Juster stolens høyde slik at lår og legger danner en rett vinkel og føttene hviler flatt på gulvet. Stolens ryggene skal støtte korsryggen. Følg instruksjonene fra produsenten om hvordan du stiller inn stolens ryggene slik at du får best mulig støtte.

Det er mulig at du må justere stolen for å få den riktige vinkelen mellom underarmene og hendene og tastaturet. Hvis dette gjør at du ikke lenger kan sette føttene på gulvet, kan du bruke en fotskammel med justerbar høyde slik at føttene får støtte. Du kan også senke skrivebordets bordplate og slik fjerne behovet for fotskammel. En annen mulighet er å bruke et skrivebord med tastaturbrett som er lavere enn selve bordplaten.



Skjerm

Plasser skjermen slik at skjermens øvre kant er like under øyenivå når du sitter ved tastaturet. Du kjenner selv hvilken avstand til skjermen som er behagelig for deg, men de fleste foretrekker en avstand på 45 til 70 cm. Plasser skjermen slik at du får minst mulig refleks og gjenskinn fra lys og vinduer.

Mus

Plasser musen i samme høyde som tastaturet og slik at den er lett å få tak i.

Tastatur

Når du bruker tastaturet, skal skuldrene være avslappede. Vinkelen mellom overarm og underarm skal være omtrent 90 grader, med hånden og håndleddet i nesten rett linje.

Bruk lette anslag på tastene når du skriver og vær avslappet i fingre og hender. Unngå å arbeide med tomlene vridd under håndflaten.

Endre hendenes stilling ofte for å unngå å bli sliten i håndledd og fingre. Noen datamaskinbrukere kan føle ubehag og smerter i hendene, håndleddene eller armene etter lange arbeidsøkter. Hvis du begynner å utvikle kroniske smerter eller ubehag i hendene, håndleddene eller armene, bør du ta kontakt med lege eller fysioterapeut.

Du finner mer informasjon om ergonomi på Internett.

www.apple.com/about/ergonomics

Rengjøre iMac

Følg disse retningslinjene for utvendig rengjøring av iMac-maskinen og tilhørende komponenter:

- Slå av iMac-maskinen, og koble fra alle kabler.
- Bruk en fuktig, myk klut som ikke loer, når du skal rengjøre utsiden av iMac-maskinen. Unngå fuktighet i maskinens åpninger. Spray aldri rengjøringsmidler direkte på iMac-maskinen.
- Ikke bruk rengjøringsmidler på sprayflaske, løsemidler eller slipemidler.

Rengjøre iMac-skjermen

Når du skal rengjøre iMac-skjermen, gjør du følgende:

- Slå av iMac-maskinen, og koble fra alle kabler.
- Bruk en fuktig, myk klut som ikke løser, og tørk forsiktig av skjermen.
Spray aldri rengjøringsmidler direkte på skjermen.

Flytte iMac

Før du løfter eller flytter iMac, må du koble fra alle kabler.

Hvis du skal løfte eller flytte iMac, tar du tak i sidene på den.

Informasjon om Apple og miljøet

Apple Computer, Inc. erkjenner sitt ansvar for å begrense de miljømessige konsekvensene av selskapets drift og produkter.

Du finner mer informasjon på Internett:

www.apple.com/environment

Communications Regulation Information

FCC Compliance Statement

This device complies with part 15 of the FCC rules.

Operation is subject to the following two conditions: (1) This device may not cause harmful interference, and (2) this device must accept any interference received, including interference that may cause undesired operation. See instructions if interference to radio or television reception is suspected.

L'utilisation de ce dispositif est autorisée seulement aux conditions suivantes : (1) il ne doit pas produire de brouillage et (2) l'utilisateur du dispositif doit être prêt à accepter tout brouillage radioélectrique reçu, même si ce brouillage est susceptible de compromettre le fonctionnement du dispositif.

Radio and Television Interference

This computer equipment generates, uses, and can radiate radio-frequency energy. If it is not installed and used properly—that is, in strict accordance with Apple's instructions—it may cause interference with radio and television reception.

This equipment has been tested and found to comply with the limits for a Class B digital device in accordance with the specifications in Part 15 of FCC rules. These specifications are designed to provide reasonable protection against such interference in a residential installation. However, there is no guarantee that interference will not occur in a particular installation.

You can determine whether your computer system is causing interference by turning it off. If the interference stops, it was probably caused by the computer or one of the peripheral devices.

If your computer system does cause interference to radio or television reception, try to correct the interference by using one or more of the following measures:

Turn the television or radio antenna until the interference stops.

Move the computer to one side or the other of the television or radio.

Move the computer farther away from the television or radio.

Plug the computer into an outlet that is on a different circuit from the television or radio. (That is, make certain the computer and the television or radio are on circuits controlled by different circuit breakers or fuses.)

If necessary, consult an Apple-authorized service provider or Apple. See the service and support information that came with your Apple product. Or, consult an experienced radio/television technician for additional suggestions.

Changes or modifications to this product not authorized by Apple Computer, Inc., could void the EMC compliance and negate your authority to operate the product.

This product has demonstrated EMC compliance under conditions that included the use of compliant peripheral devices and shielded cables between system components. It is important that you use compliant peripheral devices and shielded cables (including Ethernet network cables) between system components to reduce the possibility of causing interference to radios, television sets, and other electronic devices.

Responsible party (contact for FCC matters only):

Apple Computer, Inc.
Product Compliance
1 Infinite Loop M/S 26-A
Cupertino, CA 95014-2084

Wireless Radio Use

This device is restricted to indoor use due to its operation in the 5.15 to 5.25 GHz frequency range to reduce the potential for harmful interference to co-channel Mobile Satellite systems.

Cet appareil doit être utilisé à l'intérieur.

Exposure to Radio Frequency Energy

The radiated output power of the AirPort Extreme Card in this device is far below the FCC radio frequency exposure limits for uncontrolled equipment. This device should be operated with a minimum distance of at least 20 cm between the AirPort Extreme Card antennas and a person's body and must not be co-located or operated with any other antenna or transmitter.

European Community

Complies with European Directives 72/23/EEC and 89/336/EEC, and 99/5/EC.

Europe-EU Declaration of Conformity

The equipment complies with the RF Exposure Requirement 1999/519/EC, Council Recommendation of 12 July 1999 on the limitation of exposure of the general public to electromagnetic fields (0 Hz to 300 GHz. This equipment meets the following conformance standards: EN300 328, EN301 893, EN301 489-17, EN60950

Hereby, Apple Computer, Inc., declares that this 802.11a/b/g Mini-PCIe card is in compliance with the essential requirements and other relevant provisions of Directive 1999/5/EC.

Korea Mouse Statement



명칭(모델명): Mighty Mouse (A1152)
인증번호: E-C011-05-3838(B)
인증자상호: 애플컴퓨터코리아(주)
제조년월일: 별도표기
제조자/제조국: Apple Computer Inc. / 말레이시아



명칭(모델명): Mighty Mouse (A1152)
인증번호: E-C011-05-3838(B)
인증자상호: 애플컴퓨터코리아(주)
제조년월일: 별도표기
제조자/제조국: Apple Computer Inc. / 중국

Korea Statements

"당해 무선설비는 운용 중 전파혼신 가능성이 있음"

B급 기기 (가정용 정보통신기기)

이 기기는 가정용으로 전자파적합등록을 한 기기로서 주거지역에서는 물론 모든지역에서 사용될 수 있습니다.

Singapore Wireless Certification

Complies with
IDA Standards
DB00063

Taiwan Wireless Statements

於 2.4GHz 區域內操作之 無線設備的警告聲明

經型式認證合格之低功率射頻電機，非經許可，公司、商號或使用者均不得擅自變更頻率、加大功率或變更原設計之特性及功能。低功率射頻電機之使用不得影響飛航安全及干擾合法通信；經發現有干擾現象時，應立即停用，並改善至無干擾時方得繼續使用。前項合法通信指依電信法規定作業之無線電通信。低功率射頻電機須忍受合法通信或工業、科學及醫療用電波輻射性電機設備之干擾。

於 5.25GHz 至 5.35GHz 區域內操作之 無線設備的警告聲明

工作頻率 5.250 ~ 5.350GHz 該頻段限於室內使用。

Taiwan Statement

產品名稱：滑鼠

型號：A 1 1 5 2

進口商：美商蘋果電腦股份有限公司台灣分公司

Taiwan Class B Statement

Class B 設備的警告聲明
NL

VCCI Class B Statement

情報処理装置等電波障害自主規制について

この装置は、情報処理装置等電波障害自主規制協議会 (VCCI) の基準に基づくクラス B 情報技術装置です。この装置は家庭環境で使用されることを目的としていますが、この装置がラジオやテレビジョン受信機に近接して使用されると、受信障害を引き起こすことがあります。

取扱説明書に従って正しい取扱をしてください。

Mouse Class 1 LED Information

The Apple Mighty Mouse is a Class 1 LED product in accordance with IEC 60825-1 A1 A2.

It also complies with the Canadian ICES-003 Class B Specification.

Informasjon om eksternt USB-modem

Hvis du skal koble iMac-maskinen til en telefonlinje ved hjelp av et eksternt USB-modem, leser du informasjonen om telekommunikasjonsleverandører i dokumentasjonen som fulgte med modemets.

ENERGY STAR® Compliance

As an ENERGY STAR® partner, Apple has determined that standard configurations of this product meet the ENERGY STAR guidelines for energy efficiency. The ENERGY STAR program is a partnership with office product equipment manufacturers to promote energy-efficiency. Reducing energy consumption of office products saves money and reduces pollution by eliminating wasted energy.

Informasjon om avhending og resirkulering

Skjermkomponenten i dette produktet inneholder kvikksølv. Brukt datautstyr skal leveres inn som spesialavfall.

Hvis du vil ha informasjon om Apples resirkuleringsprogram, kan du besøke dette nettstedet: www.apple.com/environment.

European Union



The symbol above means that according to local laws and regulations your product should be disposed of separately from household waste. When this product reaches its end of life, take it to a collection point designated by local authorities. Some collection points accept products for free. The separate collection and recycling of your product at the time of disposal will help conserve natural resources and ensure that it is recycled in a manner that protects human health and the environment.

Avhending av batterier

iMac-maskinen har et internt batteri som opprettholder enkelte innstillinger, for eksempel dato og klokkeslett, når maskinen er slått av. Du må ikke forsøke å bytte batteriet. Kun Apple-sertifiserte teknikere kan bytte batteriet.

Dette produktet må avhendes i samsvar med lokale miljøforskrifter og retningslinjer.

Nederlands: Gebruikte batterijen kunnen worden ingeleverd bij de chemokar of in een speciale batterijcontainer voor klein chemisch afval (kca) worden gedeponeerd.




Deutschland: Dieses Gerät enthält Batterien. Bitte nicht in den Hausmüll werfen. Entsorgen Sie dieses Gerätes am Ende seines Lebenszyklus entsprechend der maßgeblichen gesetzlichen Regelungen.

Taiwan:



廢電池請回收

 Apple Computer, Inc.
© 2006 Apple Computer, Inc. Alle rettigheter
forbeholdes.

I henhold til opphavsrettlovgivningen kan denne brukerveiledningen ikke kopieres, helt eller delvis, uten skriftlig samtykke fra Apple.

Apple-logoen er et varemerke for Apple Computer, Inc., registrert i USA og andre land. Bruk av «tastaturlogoen» (Tilvalg-A) i kommersiell sammenheng uten skriftlig tillatelse fra Apple, kan utgjøre en overtredelse av opphavsrettlovgivning.

Det er blitt lagt stor vekt på at informasjonen i denne boken skal være mest mulig nøyaktig og korrekt. Apple er ikke ansvarlig for eventuelle trykk- eller skrivefeil.

Apple
1 Infinite Loop
Cupertino, CA 95014-2084
408-996-1010
www.apple.com

Apple, Apple-logoen, AirPort, FireWire, iCal, iLife, iMac, iMovie, iPhoto, iPod, iTunes, Mac, Mac-logoen, Mac OS og Macintosh er varemerker for Apple Computer, Inc., registrert i USA og andre land.

AirPort Express, Finder, FireWire-logoen, GarageBand, iSight, iWeb, Safari, Spotlight og Tiger er varemerker for Apple Computer, Inc.

AppleCare og AppleStore er tjenestemerker for Apple Computer, Inc., registrert i USA og andre land.

Mighty Mouse © Viacom International Inc. Alle rettigheter forbeholdes. Mighty Mouse-varemerket brukes under lisens.

ENERGY STAR® er et varemerke som er registrert i USA.

Intel og Intel Core er varemerker for Intel Corp. i USA og andre land.

Bluetooth-merket og Bluetooth-logoene eies av Bluetooth SIG, Inc., og når Apple Computer Inc. bruker merkene, er det under lisens.

Andre firma- og produktnavn som nevnes i denne boken, kan være varemerker for sine respektive eiere. Henvisninger til produkter fra andre produsenter skjer kun av informasjonsmessige grunner og innebærer verken en understøttelse eller en anbefaling av disse produktene. Apple vedkjenner seg intet ansvar i forbindelse med disse produktenes ytelser eller anvendelsesområde.

Framstilt under lisens fra Dolby Laboratories. «Dolby», «Pro Logic» og dobbel-D-symbolet er varemerker for Dolby Laboratories. Confidential Unpublished Works, © 1992–1997 Dolby Laboratories, Inc. Alle rettigheter forbeholdes.

Produktet som er beskrevet i denne veiledningen, bygger på opphavsrettslig beskyttet teknologi som er beskyttet av bestemte amerikanske patentrettigheter og andre eierrettigheter som eies av Macrovision Corporation og andre rettighetseiere. Bruk av denne teknologien må være autorisert av Macrovision Corporation og er kun beregnet for hjemmebruk og annen begrenset visningsbruk med mindre annet er autorisert av Macrovision Corporation. Dekompilering av kildekode er forbudt.

Apparatus Claims for U.S. Patent Nos. 4,631,603, 4,577,216, 4,819,098 og 4,907,093 lisensiert kun for begrenset visningsbruk.

