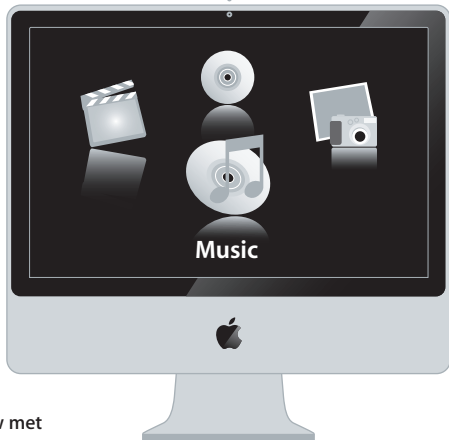


Nog even en u en uw iMac  
zijn vrienden voor het leven.

**Ingebouwde iSight-camera**  
Met drie vrienden tegelijk chatten, waar ter wereld ze ook zijn.

[www.apple.com/nl/imac](http://www.apple.com/nl/imac)

Mac Help  iSight

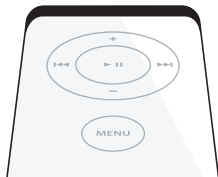


### Front Row met Apple Remote

Vanaf de bank genieten van films, muziek en foto's.

[www.apple.com/nl/imac](http://www.apple.com/nl/imac)

Mac Help  Front Row



### Dashboard-widjets

Op de hoogte blijven van de laatste informatie. Aandelenkoersen, weersverwachtingen, vluchtinformatie, etc. opvragen.

[www.apple.com/nl/macosx/overview](http://www.apple.com/nl/macosx/overview)

Mac Help  Dashboard



## iMovie

Houd al uw videomateriaal overzichtelijk bij elkaar in één bibliotheek, zodat u binnen enkele minuten een prachtige film maakt en deelt.

[www.apple.com/ilife/nl/imovie](http://www.apple.com/ilife/nl/imovie)

**iMovie Help** 🔍 film



## iPhoto

Orden al uw foto's in gebeurtenissen en publiceer foto's met één klik op uw webgalerie.

[www.apple.com/nl/ilife/iphoto](http://www.apple.com/nl/ilife/iphoto)

**iPhoto Help** 🔍 foto



# iLife '08



## GarageBand

Componeer muziek met een aantal muzikanten op een virtueel podium en creëer uw eigen professioneel klinkende hits.

[www.apple.com/nl/ilife/garageband](http://www.apple.com/nl/ilife/garageband)

**GarageBand Help** 🔍 opnemen



## iWeb

Maak uw eigen fraaie website, compleet met foto's, filmpjes, blogs, podcasts en dynamische webwidgets.

[www.apple.com/nl/ilife/iweb](http://www.apple.com/nl/ilife/iweb)

**iWeb Help** 🔍 website



# Inhoudsopgave

## Hoofdstuk 1: Snel aan de slag

- 9 Inhoud van de verpakking
- 10 De iMac installeren
- 15 De iMac in de sluimerstand zetten of uitschakelen

## Hoofdstuk 2: Alles over uw iMac

- 20 Basiskenmerken van de iMac
- 22 Overige kenmerken van de iMac
- 24 De poorten van de iMac
- 26 Overige onderdelen van de iMac
- 28 Informatie

## Hoofdstuk 3: Geheugenuitbreiding

- 33 Extra geheugen installeren
- 38 Controleren of de iMac het nieuwe geheugen herkent

## Hoofdstuk 4: Problemen oplossen

- 41 Problemen die het gebruik van de iMac verhinderen
- 43 Apple Hardware Test gebruiken
- 44 Problemen met de internetverbinding

- 47 Problemen met de draadloze communicatie via AirPort Extreme
- 48 De software van de computer up-to-date houden
- 49 Een programma reageert niet meer
- 49 De bij de iMac geleverde software opnieuw installeren
- 51 Overige problemen
- 53 Meer informatie over service en ondersteuning
- 55 De locatie van het serienummer van de computer

## Hoofdstuk 5: Belangrijke informatie

- 58 Aanwijzingen voor installatie en gebruik van de iMac
- 62 Gehoorbeschadiging voorkomen
- 63 Ergonomische tips
- 66 De iMac reinigen
- 67 De iMac verplaatsen
- 67 Apple en het milieu
- 69 Regulatory Compliance Information

# 1

## Snel aan de slag

[www.apple.com/nl/imac](https://www.apple.com/nl/imac)

Mac Help  migratie-assistent

De iMac is zo ontworpen dat u er onmiddellijk mee aan de slag kunt. Als u nog nooit met een iMac of een Macintosh computer hebt gewerkt, raadpleegt u dit hoofdstuk voor meer informatie.

**Belangrijk:** lees alle installatie-instructies en aanwijzingen voor een veilig gebruik van uw computer (vanaf pagina 57) voordat u het netsnoer van de computer aansluit op een stopcontact.

Als u een ervaren gebruiker bent, weet u vermoedelijk al voldoende om direct met de nieuwe computer te werken. Ga in dat geval verder met Hoofdstuk 2, "Alles over uw iMac," voor meer informatie over de nieuwe functies van deze iMac.

Voordat u met uw iMac aan de slag gaat, moet u alle beschermende folie aan de buitenkant van de computer verwijderen.



## Inhoud van de verpakking

De iMac wordt geleverd met een Apple Keyboard, een Mighty Mouse, een Apple Remote en een netsnoer.



Toetsenbord



Mighty Mouse



Netsnoer

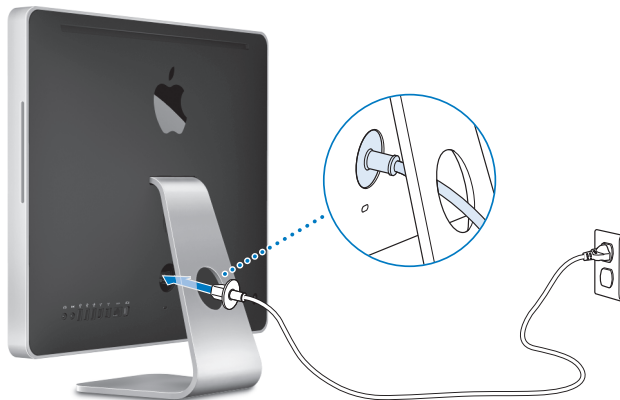


Apple Remote

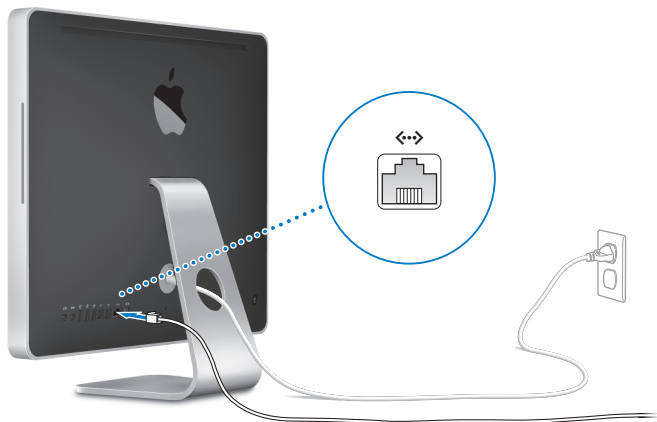
## De iMac installeren

Voer de volgende stappen uit om de iMac te installeren.

**Stap 1:** leid het netsnoer door de opening in de standaard, sluit het snoer op de poort voor het netsnoer aan de achterzijde van de iMac aan en steek vervolgens de stekker in het stopcontact.



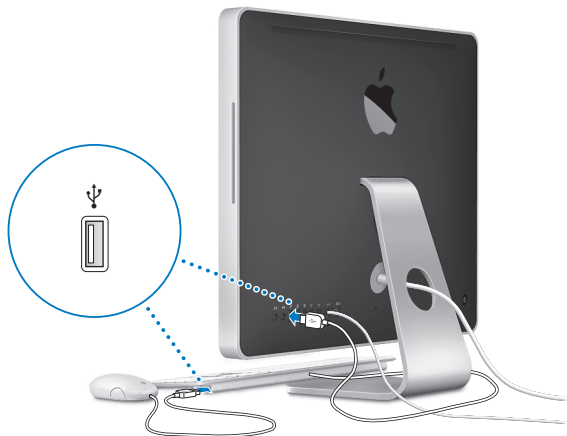
**Stap 2:** om verbinding met het internet te maken via breedband of een netwerk, sluit u het ene uiteinde van een Ethernet-kabel aan op de iMac en sluit u het andere uiteinde aan op een kabelmodem, ADSL-modem of een netwerk.



**Opmerking:** De iMac beschikt standaard over AirPort Extreme-technologie voor verbinding met een draadloos netwerk. Voor informatie over het configureren van een draadloze verbinding kiest u 'Help' > 'Mac Help'. Kies vervolgens 'Bibliotheek' > 'AirPort Help'. Raadpleeg ook het gedeelte "Informatie" op pagina 28.

Om een inbelverbinding te kunnen gebruiken, hebt u een externe USB-modem nodig, die via de online Apple Store op [www.apple.com/nl/store](http://www.apple.com/nl/store) of bij een erkende Apple reseller verkrijgbaar is.

### Stap 3: sluit de toetsenbordkabel en de muiskabel aan.

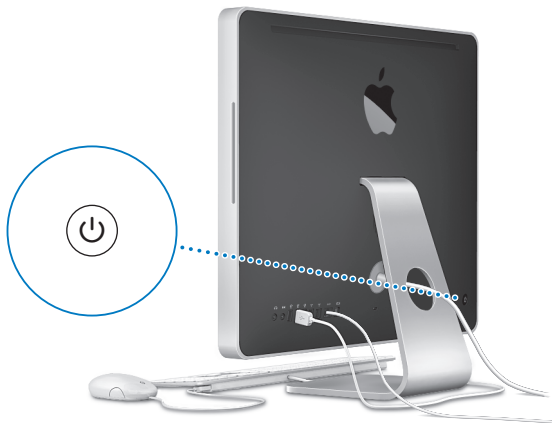


### Werken met een Apple Wireless Keyboard of een Apple Wireless Mouse

Als u een Apple Wireless Keyboard of een Apple Wireless Mouse bij de iMac hebt aangeschaft, volgt u de instructies die bij het toetsenbord en de muis zijn geleverd om de apparatuur in te stellen.

**Stap 4: druk op de aan/uit-knop (⏻) aan de achterzijde om de iMac aan te zetten.**

Wanneer u de iMac aanzet, hoort u een toon. Nadat de iMac is opgestart, wordt de configuratie-assistent automatisch geopend.



**Stap 5: configureer uw iMac met de configuratie-assistent.**

Wanneer u de iMac voor de eerste keer opstart, wordt de configuratie-assistent geopend. De configuratie-assistent begeleidt u bij het opgeven van de gegevens voor de internetverbinding en uw e-mailprogramma en bij het instellen van een gebruikersaccount op de iMac. Als u al een Mac hebt, kunt u met behulp van de configuratie-assistent bestanden, programma's en andere gegevens van uw oude Mac naar uw nieuwe iMac overbrengen.

Als u niet van plan bent uw andere Mac te blijven gebruiken of te houden, doet u er goed aan om de machtigingen voor het afspelen van muziek, video's en gesproken boeken die u bij de iTunes Store hebt aangeschaft, in te trekken. Zo voorkomt u dat door u aangeschafte nummers, video's en gesproken boeken door een ander worden afgespeeld. Bovendien komt op deze manier een machtiging vrij. Kies voor meer informatie over het intrekken van machtigingen 'iTunes Help' uit het Help-menu van iTunes.

Als u de configuratie-assistent niet gebruikt voor het overbrengen van informatie bij het opstarten, kunt u dit later alsnog doen met de migratie-assistent. Ga naar de map 'Programma's', open 'Hulpprogramma's' en klik dubbel op 'Migratie-assistent'.

#### **Stap 6: pas het bureaublad aan en stel uw voorkeuren in.**

U kunt het bureaublad snel naar wens aanpassen met behulp van Systeemvoorkeuren. Kies 'Apple' (🍏) > 'Systeemvoorkeuren' uit de menubalk. Wanneer u beter bekend bent met de computer, kunt u Systeemvoorkeuren uitgebreid verkennen. In Systeemvoorkeuren kunt u de meeste instellingen voor de iMac opgeven. Voor meer informatie opent u Mac Help en zoekt u op "Systeemvoorkeuren" of op de specifieke voorkeursinstelling die u wilt wijzigen.

## De iMac in de sluimerstand zetten of uitschakelen

Als u de iMac niet gebruikt, kunt u de computer in de sluimerstand zetten of uitschakelen.

### De iMac in de sluimerstand zetten

Zet de iMac in de sluimerstand als u de computer een tijdje (minder dan een paar dagen) niet gebruikt. Wanneer de iMac zich in de sluimerstand bevindt, is het scherm zwart. U kunt de sluimerstand van de iMac snel uitschakelen. Hierbij wordt het opstartproces overgeslagen.

#### Manieren om de sluimerstand van de iMac in te schakelen:

- Kies 'Apple' (🍏) > 'Sluimer' in de menubalk.
- Druk op de aan/uit-knop (⏻) op de achterzijde van de iMac.
- Stel in na hoeveel minuten van inactiviteit de sluimerstand moet worden ingeschakeld. Kies hiervoor 'Apple' (🍏) > 'Systeemvoorkeuren' en klik op 'Energiestand'.
- Houd de afspreeknop (▶⏸) op de Apple Remote gedurende drie seconden ingedrukt.

U kunt de sluimerstand van de iMac uitschakelen door op de aan/uit-knop (⏻), een willekeurige toets op het toetsenbord of een willekeurige knop op de afstandsbediening te drukken. Als de sluimerstand van de iMac wordt uitgeschakeld, zult u zien dat uw programma's, documenten en computerinstellingen ongewijzigd zijn gebleven.

## De iMac uitzetten

Zet de iMac uit als u de computer langer dan een paar dagen niet gebruikt. Kies 'Apple' (🍏) > 'Zet uit'.

**WAARSCHUWING:** Zet de iMac altijd uit voordat u het netsnoer loskoppelt of de computer verplaatst. Als u de iMac verplaatst terwijl de harde schijf draait, kan de harde schijf beschadigd raken. Hierdoor kunnen gegevens verloren gaan of kan de computer mogelijk niet meer vanaf de harde schijf worden opgestart.

Om de iMac aan te zetten, drukt u op de aan/uit-knop (⏻).



# 2

## Alles over uw iMac

[www.apple.com/nl/macosx/overview](http://www.apple.com/nl/macosx/overview)

Mac Help  iLife

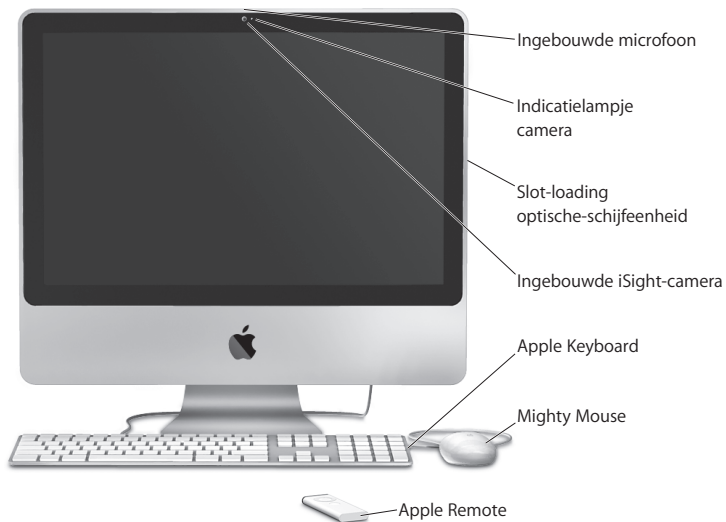


Verderop volgt een overzicht van de verschillende voorzieningen en poorten van de iMac.

Op de website van Apple op [www.apple.com/nl](http://www.apple.com/nl) vindt u koppelingen naar het laatste nieuws van Apple, gratis downloads en een overzicht van de software en hardware voor de iMac.

Voor producthandleidingen en technische ondersteuning voor Apple producten kunt u de ondersteuningswebsite van Apple raadplegen op [www.apple.com/nl/support](http://www.apple.com/nl/support).

## Basiskenmerken van de iMac



---

### **Ingebouwde microfoon**

Hiermee kunt u direct op de iMac geluiden opnemen of met behulp van het meegeleverde programma iChat AV via een breedbandverbinding live chatten.

---

### **Indicatielampje van de camera**

Het indicatielampje brandt wanneer de iSight-camera is ingeschakeld.

---

### **Slot-loading optische-schijfeenheid**

De SuperDrive is geschikt voor het lezen van cd-roms, Photo CD's, audioschijven en dvd's met een standaardformaat. Daarnaast kunt u met de SuperDrive muziekbestanden, documenten en andere bestanden schrijven naar cd-r-, cd-rw-, dvd±r-, dvd±rw- en dvd±r-DL-schijven (Double Layer) met een standaardformaat. Plaats een schijf met een vloeiende beweging in de schijfeenheid. Blijf de schijf in de eenheid duwen totdat uw vingers de zijkant van de iMac raken.

---

### **Ingebouwde iSight-camera**

Hiermee kunt u in iChat AV via een breedbandverbinding videoconferenties houden, in Photo Booth foto's maken of in iMovie een filmpje maken.

---

### **Apple Keyboard**

Met de functietoetsen en het numerieke toetsenblok kunt u efficiënt aan de slag.

---

### **Mighty Mouse**

Met deze programmeerbare meerknopsmuis met de innovatieve scrollbal kunt u klikken, rollen en scrollen om documenten, webpagina's en ander materiaal te bekijken.

---

### **Apple Remote**

Met de gebruiksvriendelijke Apple Remote en Front Row kunt u vanaf de andere kant van de kamer genieten van uw muziek, foto's en video's.

---

## Overige kenmerken van de iMac



---

### Ingebouwde stereoluidsprekers

Hiermee wordt muziek en het geluid van films, spellen en multimedia weergegeven.

---



### Dashboard

Via Dashboard hebt u toegang tot uw widgets en krijgt u informatie over het weer, uw aandelen en nog veel meer.

---



### Alle vensters-toets van Exposé

Met Exposé ziet u in één oogopslag al uw geopende vensters.

---



### Helderheidtoetsen

Hiermee verlaagt of verhoogt u de helderheid van het iMac-beeldscherm.

---



### USB-poorten

Op de twee USB 2.0-poorten kunt u een muis aansluiten en uw iPod of digitale camera synchroniseren.

---

### Ingebouwde infraroodontvanger (IR)

Werket naadloos samen met uw Apple Remote voor draadloze controle.

---



### Mediatoetsen

Hiermee kunt u een nummer, film of diavoorstelling terugspoelen (⏮), afspelen of onderbreken (⏸) of vooruitspoelen (⏭).

---



### Volumetoetsen

Hiermee kunt u het geluidsvolume van de luidsprekers of koptelefoonpoort van de iMac dempen (🔊), verlagen (🔉) of verhogen (🔊).

---

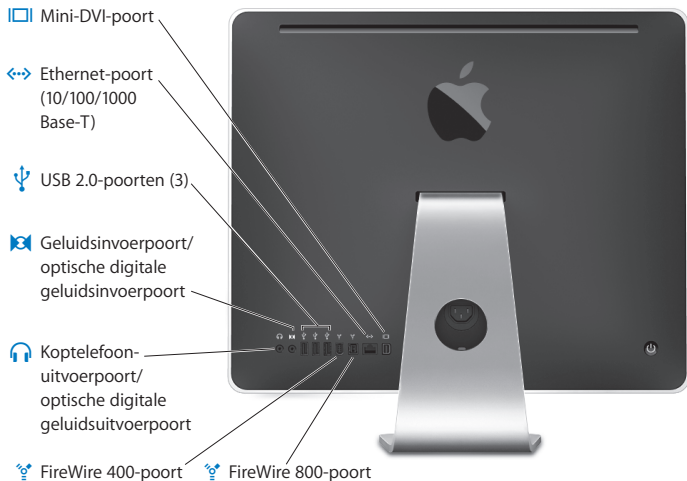


### Cd/dvd-verwijderstoets

Houd de cd/dvd-verwijderstoets (⏏) ingedrukt om een schijf te verwijderen.

---

## De poorten van de iMac







### **Mini-DVI-video-uitvoerpoort**

Met een mini-DVI-naar-DVI-adapter kunt u op de iMac een Apple flat-panelbeeldscherm of een ander beeldscherm met een DVI-connector aansluiten. Met een mini-DVI-naar-VGA-adapter kunt u een extern beeldscherm met een VGA-connector op de computer aansluiten. Met een mini-DVI-naar-video-adapter die geschikt is voor composite- en S-video kunt u een televisie, videorecorder of een ander videoapparaat op de computer aansluiten. Deze adapters zijn verkrijgbaar via [www.apple.com/nl/store](http://www.apple.com/nl/store).

---



### **Ethernet-poort (10/100/1000 Base-T)**

Hiermee kunt u de computer op een snel 10/100/1000 Base-T Ethernet-netwerk aansluiten of een verbinding tot stand brengen met een andere computer voor het uitwisselen van bestanden. Bovendien kunt u op deze poort een ADSL- of kabelmodem aansluiten. Andere Ethernet-apparaten worden automatisch herkend dankzij de automatische detectiefunctie van de Ethernet-poort.

---



### **Drie USB 2.0-poorten**

Hierop kunt u onder andere een iPod, printer, diskette-eenheid, digitale camera, joystick en modem aansluiten. U kunt ook USB 1.1-apparaten op deze poorten aansluiten. Het Apple toetsenbord is ook uitgerust met twee USB 2.0-poorten.

---



### **Geluidsinvoerpoort/optische digitale geluidsinvoerpoort**

Op deze poort kunt u een microfoon met externe voeding of digitale geluidsapparatuur aansluiten. Deze poort is ook een S/PDIF-stereo aansluiting (3,5 mm).

---



### **Koptelefoonuitvoerpoort/optische digitale geluidsuitvoerpoort**

Op deze poort kunt u een koptelefoon, luidsprekers met een externe voeding of digitale geluidsapparatuur aansluiten. Deze poort is ook een S/PDIF-stereo aansluiting (3,5 mm).

---



### **Twee FireWire-poorten (een FireWire 400 en een FireWire 800)**

Op deze poort kunt u snelle externe apparaten aansluiten, zoals digitale videocamera's of externe opslagmedia. Elke poort biedt maximaal 7 watt stroom.

---



---

**Poort voor netsnoer**

Sluit het netsnoer aan op de iMac.

---

**Opening voor antidiefstalkabel**

Hierop kunt u een kabel en slot bevestigen om diefstal te voorkomen (verkrijgbaar bij de Apple Store op [www.apple.com/nl/store](http://www.apple.com/nl/store)).

---

**Toegangsklepje geheugen**

In de iMac is minimaal 1 GB geheugen geïnstalleerd. U kunt het geheugen uitbreiden tot maximaal 4 GB (u kunt geheugen kopen via [www.apple.com/nl/store](http://www.apple.com/nl/store)). Raadpleeg het gedeelte “Extra geheugen installeren” op pagina 33.

---

**Aan/uit-knop**

Hiermee zet u de iMac aan of activeert u de sluimerstand. Houd deze toets ingedrukt om de iMac opnieuw op te starten als zich problemen voordoen.

---

**Draadloze AirPort Extreme-technologie (ingebouwd)**

Met behulp van de ingebouwde AirPort Extreme-technologie kunt u een verbinding tot stand brengen met een draadloos netwerk.

---

**Draadloze Bluetooth® 2.0 + EDR-technologie (ingebouwd)**

Hiermee kunt u een verbinding tot stand brengen met draadloze apparaten, zoals een voor Bluetooth geschikte mobiele telefoon, organizer, printer, het Apple Wireless Keyboard en de draadloze Mighty Mouse (verkrijgbaar bij de Apple Store op [www.apple.com/nl/store](http://www.apple.com/nl/store)).

---

## Informatie

Meer informatie over het gebruik van de iMac vindt u in Mac Help en op het internet op [www.apple.com/nl/support](http://www.apple.com/nl/support).

### Mac Help openen

- 1 Klik op het Finder-symbool in het Dock (de symbolenbalk langs de rand van het scherm).
- 2 Kies 'Help' > 'Mac Help' (klik op het Help-menu in de menubalk en kies 'Mac Help').
- 3 Klik in het zoekveld, typ een of meerdere zoektermen en druk op de Return-toets.

### Meer informatie

Hieronder leest u waar u meer informatie over het gebruik van de iMac vindt:

Voor informatie over	Raadpleeg
Geheugen installeren	Hoofdstuk 3, "Geheugenuitbreiding" op pagina 31.
Problemen met de iMac oplossen	Hoofdstuk 4, "Problemen oplossen", op pagina 39.
Service en ondersteuning voor de iMac	"Meer informatie over service en ondersteuning" op pagina 53. U kunt ook de ondersteuningswebsite van Apple raadplegen op <a href="http://www.apple.com/nl/support">www.apple.com/nl/support</a> .
Werken met Mac OS X	De Mac OS X-website op <a href="http://www.apple.com/nl/macosx/overview">www.apple.com/nl/macosx/overview</a> . U kunt ook in Mac Help zoeken op "Mac OS X".
Overstappen van een pc naar een Mac	De webpagina 'How To Move To Mac' op <a href="http://www.apple.com/nl/macosx/switch">www.apple.com/nl/macosx/switch</a> . U kunt ook op 'Overstappen van Windows naar de Mac' onder 'Veelvoorkomende problemen' op de startpagina van Mac Help klikken.

Voor informatie over	Raadpleeg
Werken met iLife-programma's	De iLife-website op <a href="http://www.apple.com/nl/ilife">www.apple.com/nl/ilife</a> . U kunt ook een iLife-programma openen, de Help bij het programma opvragen en een of meerdere zoektermen in het zoekveld typen.
Systeemvoorkeuren wijzigen	Systeemvoorkeuren door 'Apple' (🍏) > 'Systeemvoorkeuren' te kiezen. U kunt ook zoeken op "systeemvoorkeuren" in Mac Help.
De iSight-camera gebruiken	MacHelp; zoek op "iSight".
Werken met de draadloze AirPort Extreme-technologie	De AirPort-ondersteuningspagina op <a href="http://www.apple.com/nl/support/airport">www.apple.com/nl/support/airport</a> . U kunt ook AirPort Help openen door op de thuisknop boven aan een pagina van Mac Help te klikken en de muisknop ingedrukt te houden. Selecteer vervolgens 'AirPort Help' in de lijst.
Werken met de draadloze Bluetooth-technologie	De Bluetooth-ondersteuningspagina op <a href="http://www.apple.com/nl/support/bluetooth">www.apple.com/nl/support/bluetooth</a> . U kunt ook het programma Bluetooth-bestandsuitwisseling openen. (U vindt dit programma in de map 'Hulpprogramma's' in de map 'Programma's'.) Kies vervolgens 'Help' > 'Bluetooth Help'.
Een printer aansluiten	MacHelp; zoek op "afdrukken".
FireWire- en USB-aansluitingen	MacHelp; zoek op "USB" of "FireWire".
Een internetverbinding tot stand brengen	MacHelp; zoek op "internet".
Een extern beeldscherm aansluiten	MacHelp; zoek op "meerdere beeldschermen".

Voor informatie over	Raadpleeg
Apple Remote	MacHelp; zoek op "remote".
Front Row	MacHelp; zoek op "Front Row".
Een cd of dvd branden	MacHelp; zoek op "schijf branden".
Specificaties	De pagina met specificaties op <a href="http://www.apple.com/nl/support/specs">www.apple.com/nl/support/specs</a> voor standaard technische specificaties. U kunt ook Systeemprofiel openen door 'Apple' (🍏) > 'Over deze Mac' uit de menubalk te kiezen en vervolgens op 'Meer info' te klikken.

# 3

## Geheugenuitbreiding

[www.apple.com/nl/store](https://www.apple.com/nl/store)

Mac Help  RAM

In de iMac is minimaal 1 gigabyte (GB) DDR2 (Double Data Rate 2) SDRAM-geheugen (Synchronous Dynamic Random Access) geïnstalleerd. U kunt geheugenmodules van 1 GB of 2 GB toevoegen. U kunt maximaal 4 GB geheugen installeren.

Geheugenmodules moeten voldoen aan de volgende specificaties:

- SO-DIMM (Small Outline Dual Inline Memory Module)
- PC2-5300 667-MHz RAM dat voldoet aan de DDR2-norm (ook wel DDR2 667 genoemd)
- Niet-gebufferd en niet-geregistreerd

**WAARSCHUWING:** Het wordt aanbevolen de installatie van extra geheugen uit te laten voeren door een door erkende Apple technicus. In het bij de iMac geleverde boekje over service en ondersteuning door Apple vindt u hierover meer informatie. Eventuele schade die ontstaat doordat u de installatie zelf uitvoert, valt niet onder de garantie op de iMac.



## Extra geheugen installeren

Uw iMac heeft twee geheugensleuven. Een van de sleuven is gevuld met een geheugenmodule van ten minste 1 GB. U kunt een geheugenmodule aan de lege sleuf toevoegen of de geheugenmodule in de gevulde sleuf vervangen. U kunt geheugenmodules van 1 GB of 2 GB toevoegen. U kunt maximaal 4 GB geheugen installeren.

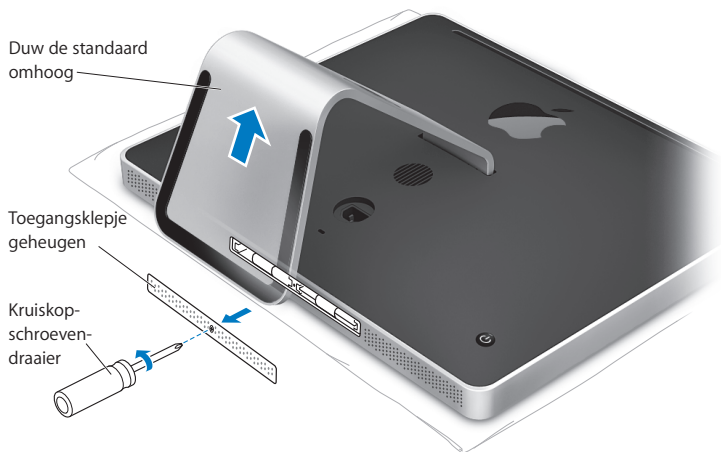
Extra geheugen is verkrijgbaar bij een erkende Apple reseller of bij de online Apple Store op [www.apple.com/nl/store](http://www.apple.com/nl/store).

**WAARSCHUWING:** Zorg er altijd voor dat de iMac is uitgeschakeld en dat het netsnoer is losgekoppeld voordat u geheugen gaat installeren. Installeer nooit geheugen in de iMac terwijl de computer nog op het lichtnet is aangesloten.

### Geheugen installeren

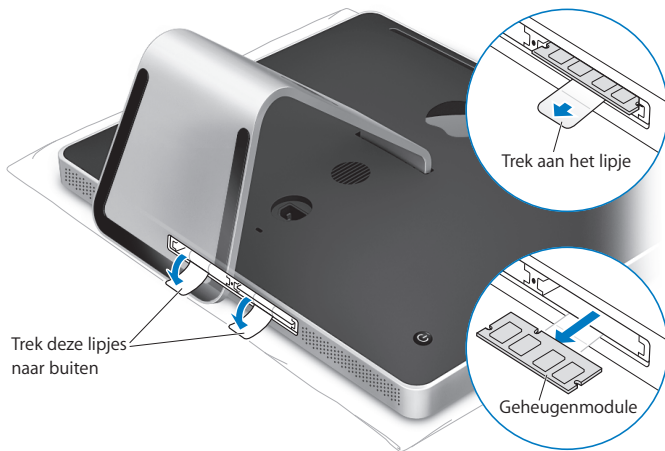
- 1 Schakel de iMac uit door 'Apple' (🍏) > 'Zet uit' te kiezen.
- 2 Koppel alle kabels en het netsnoer van de iMac los.
- 3 Leg een schone handdoek of een andere zachte doek op het werkvlak. Houd de iMac aan beide zijden vast en leg de computer voorzichtig op de doek met het scherm naar beneden en de onderkant naar u toe.

- 4 Duw de standaard omhoog en draai de schroef in het toegangsklepje van het geheugen los door deze met een kruiskopschroevendraaier (nr. 2) tegen de wijzers van de klok in te draaien.

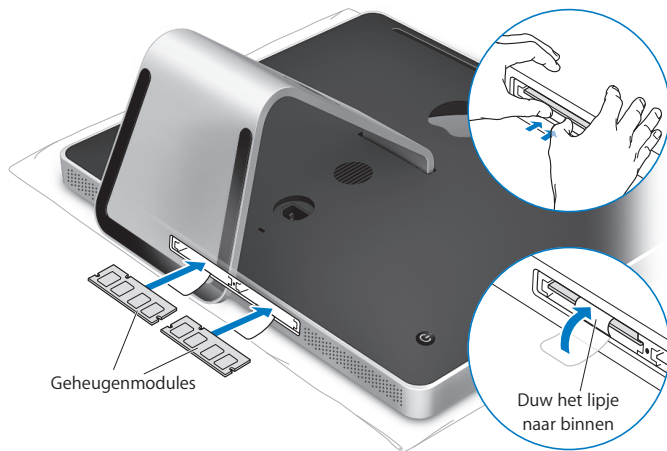


- 5 Verwijder het toegangsklepje van het geheugen en leg het apart.

- 6 Haal de lipjes in het geheugencompartiment naar beneden.
- 7 Bij het vervangen van een geheugenmodule haalt u het lipje omhoog en trekt u er vervolgens aan om de geïnstalleerde geheugenmodule te verwijderen. Verwijder de geheugenmodule die u wilt vervangen.

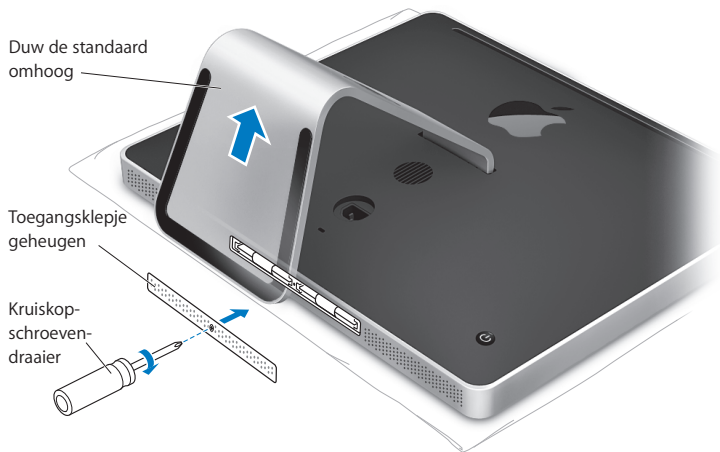


- 8 Plaats de nieuwe geheugenmodule in de sleuf met de uitsparing aan de linkerkant (zie onderstaande afbeelding).
- 9 Duw de geheugenmodule stevig en gelijkmatig in het geheugencompartiment. Wanneer de geheugenmodule op de juiste wijze wordt geplaatst, hoort u een zachte klik.
- 10 Duw de lipjes in het geheugencompartiment.



- 11 Plaats het toegangsklepje van het geheugen terug en draai met de kruiskopschroevendraaier (nr. 2) de schroef weer vast.

**WAARSCHUWING:** Vergeet niet het toegangsklepje van het geheugen terug te plaatsen nadat u geheugen hebt geïnstalleerd. Als u het toegangsklepje van het geheugen niet terugplaatst, functioneert de iMac niet goed.



- 12 Houd beide zijden van de iMac vast, zet het apparaat weer rechtop en sluit de kabels en het netsnoer weer aan.

- 13 Druk op de aan/uit-knop (⏻) aan de achterzijde van de iMac om de computer aan te zetten.

## Controleren of de iMac het nieuwe geheugen herkent

Nadat u geheugen hebt geïnstalleerd, moet u controleren of de computer het nieuwe geheugen herkent.

### Controleren hoeveel geheugen in de iMac is geïnstalleerd

- 1 Start de iMac op.
- 2 Als het Mac OS-bureaublad verschijnt, kiest u 'Apple' (🍏) > 'Over deze Mac'.

De totale hoeveelheid geheugen die in de iMac is geïnstalleerd, wordt weergegeven. Voor een gedetailleerder overzicht van het geheugen klikt u op de knop 'Meer info'. Het programma Systeemprofiel wordt geopend.

Als het door u geïnstalleerde geheugen niet aan de specificaties voldoet (raadpleeg pagina 32 voor meer informatie), laat uw iMac om de vijf seconden drie tonen horen. In dat geval zet u uw iMac uit en raadpleegt u nogmaals de instructies om te zien of het geheugen compatibel is met uw iMac en of u het correct hebt geïnstalleerd. Als het probleem niet is opgelost, verwijdt u de geheugenmodule en raadpleegt u de documentatie bij de geheugenmodule of neemt u contact op met de fabrikant van de geheugenmodule.

# 4

## Problemen oplossen

[www.apple.com/nl/support](https://www.apple.com/nl/support)

Mac Help  hulp

Het kan voorkomen dat u problemen ondervindt tijdens het gebruik van de iMac. Dit hoofdstuk bevat oplossingen voor problemen die zich kunnen voordoen. In Mac Help en op de ondersteuningswebsite van de iMac ([www.apple.com/nl/support/imac](http://www.apple.com/nl/support/imac)) vindt u meer informatie over het oplossen van problemen.

In de meeste gevallen zijn problemen met de iMac snel en eenvoudig op te lossen. Ga na wat zich voorafgaand aan het probleem heeft voorgedaan. Op deze manier kunt u de mogelijke oorzaken van het probleem beperken en vindt u mogelijk sneller de oplossing. Noteer:

- Met welke programma's u werkte toen het probleem optrad (problemen die zich alleen voordoen wanneer u met een bepaald programma werkt, kunnen erop wijzen dat het programma niet compatibel is met de Mac OS-versie die op de iMac is geïnstalleerd)
- Welke nieuwe hardware (zoals extra geheugen of een randapparaat) u hebt geïnstalleerd

**WAARSCHUWING:** Probeer de iMac niet te openen, tenzij u geheugen gaat installeren. Als op de iMac onderhoud moet worden uitgevoerd, raadpleeg dan het gedeelte "Meer informatie over service en ondersteuning" op pagina 53 voor informatie over hoe u contact kunt opnemen met een door Apple erkende serviceaanbieder of met Apple. De iMac heeft geen onderdelen die u zelf kunt vervangen, met uitzondering van het geheugen.



## Problemen die het gebruik van de iMac verhinderen

### De iMac reageert niet of de aanwijzer kan niet meer worden verplaatst

- Controleer of de muis en het toetsenbord zijn aangesloten. Koppel de connectors los en sluit ze opnieuw aan. Controleer of ze goed op de poorten zijn aangesloten. Als u een draadloos toetsenbord of een draadloze muis gebruikt, controleert u of de batterijen niet leeg zijn.
- Probeer programma's die problemen geven, geforceerd te stoppen. Hiervoor houdt u de toetsen Option (⌘) en Command (⌘) ingedrukt en drukt u op de Esc-toets. Selecteer in het venster dat verschijnt het programma en klik op 'Forceer stop'. Sla uw werk in alle openstaande programma's op en start de iMac opnieuw op om te controleren of het probleem volledig is opgelost.
- Als het niet lukt om het programma geforceerd te stoppen, houdt u de aan/uit-knop (⏻) aan de achterzijde van de iMac vijf tot zes seconden ingedrukt om de computer uit te zetten. Koppel het netsnoer van de iMac los. Sluit het netsnoer vervolgens weer aan en druk op de aan/uit-knop (⏻) om de iMac op te starten.

Als het probleem zich alleen bij een bepaald programma voordoet, informeert u bij de fabrikant van het programma of het compatibel is met de iMac.

Raadpleeg de website [www.apple.com/nl/guide](http://www.apple.com/nl/guide) voor ondersteuning en informatie over de software die bij de iMac is geleverd.

Als het probleem zich regelmatig voordoet, moet u mogelijk de systeemsoftware opnieuw installeren. Raadpleeg het gedeelte "De bij de iMac geleverde software opnieuw installeren" op pagina 49 voor meer informatie.

## De iMac loopt vast tijdens het opstarten, of er verschijnt een knipperend vraagteken op het scherm

- Wacht enkele seconden. Als de iMac na een korte pauze niet opstart, zet u de computer uit door de aan/uit-knop (⏻) vijf tot zes seconden ingedrukt te houden totdat de iMac wordt uitgeschakeld. Houd vervolgens de Option-toets (⇧) ingedrukt en druk opnieuw op de aan/uit-knop (⏻) om de iMac op te starten. Terwijl de iMac wordt opgestart, klikt u op het symbool van de harde schijf en vervolgens op de pijl naar rechts.
- Nadat de iMac is opgestart, opent u Systeemvoorkeuren en klikt u op 'Opstartschijf'. Selecteer een Mac OS X-systeemmap op de harde schijf.
- Als het probleem zich regelmatig voordoet, moet u mogelijk Schijfhulpprogramma (op de schijf *Mac OS X Install Disc 1* die bij de iMac is geleverd) gebruiken of de systeemsoftware opnieuw installeren (raadpleeg "De bij de iMac geleverde software opnieuw installeren" op pagina 49).

## U kunt de iMac niet inschakelen of opnieuw opstarten

- Controleer of het netsnoer op de iMac en een werkend stopcontact is aangesloten.
- Druk op de aan/uit-knop (⏻) en houd direct daarna de toetsen Command (⌘), Option (⇧), P en R ingedrukt totdat u het opstartsignaal voor de tweede keer hoort.
- Als u onlangs geheugen hebt geïnstalleerd en de iMac om de vijf seconden een geluid laat horen, controleert u of het geheugen op de juiste manier is geïnstalleerd en of het geschikt is voor de iMac. Verwijder het geïnstalleerde geheugen om te controleren of u de iMac dan wel opnieuw kunt opstarten (raadpleeg pagina 33).
- Koppel het netsnoer los en wacht ten minste dertig seconden. Sluit het netsnoer vervolgens weer aan en druk op de aan/uit-knop (⏻) om de iMac op te starten.

- Als het nog steeds niet lukt om de iMac op te starten, raadpleegt u “Meer informatie over service en ondersteuning” op pagina 53 voor informatie over service en ondersteuning door Apple.

## Apple Hardware Test gebruiken

U kunt gebruikmaken van Apple Hardware Test om te bepalen of er een probleem is met de hardware van de iMac.

### Apple Hardware Test gebruiken

- 1 Koppel alle externe apparaten van de iMac los, behalve het toetsenbord en de muis. Als er een Ethernet-kabel is aangesloten, koppelt u deze ook los.
- 2 Start de iMac opnieuw op terwijl u de D-toets ingedrukt houdt.
- 3 Als het venster van Apple Hardware Test verschijnt waarin u een taal kunt kiezen, kiest u de gewenste taal.
- 4 Druk op de Return-toets of klik op de knop met de naar rechts wijzende pijl.
- 5 Wanneer het hoofdscherm van Apple Hardware Test verschijnt (na ongeveer 45 seconden), volgt u de instructies op het scherm.
- 6 Als Apple Hardware Test een probleem vindt, wordt een foutcode weergegeven. Noteer deze foutcode voordat u verdere ondersteuning zoekt. Als Apple Hardware Test geen hardwareprobleem vindt, is het mogelijk dat het probleem met de software te maken heeft.

Raadpleeg voor meer informatie het bestand 'Apple Hardware Test Leesmij' op de schijf *Mac OS X Install Disc 1*.

## Problemen met de internetverbinding

Als zich problemen met de internetverbinding voordoen, kunt u de onderstaande stappen uitvoeren. Start eerst het hulpprogramma Diagnostische netwerkinfo.

### Diagnostische netwerkinfo gebruiken

- 1 Kies 'Apple' (🍏) > 'Systeemvoorkeuren'.
- 2 Klik op 'Netwerk' en vervolgens op 'Help'.
- 3 Klik op 'Diagnostische info' om het hulpprogramma Diagnostische netwerkinfo te openen.
- 4 Volg de instructies op het scherm.

Als u het probleem niet met dit hulpprogramma kunt oplossen, is er mogelijk een probleem met de internetaanbieder waarmee u verbinding probeert te maken, met een extern apparaat dat u gebruikt voor verbindingen met uw internetaanbieder, of met de server die u probeert te bereiken. U kunt ook de stappen in de volgende gedeelten proberen.

### Internetverbindingen via een ADSL- of kabelmodem of LAN

Controleer of alle modemkabels goed zijn aangesloten. Controleer het netsnoer van de modem, de kabel tussen de modem en de computer en de kabel van de modem naar de telefoonaansluiting. Controleer ook of de kabels en de voedingen van Ethernet-hubs en -routers goed zijn aangesloten.

## De modem aan- en uitzetten en de modemhardware opnieuw instellen

Schakel de ADSL- of kabelmodem uit en schakel het apparaat vervolgens na een paar minuten weer in. Sommige internetaanbieders bevelen aan om hierbij het netsnoer van de modem uit het stopcontact te halen. Als de modem een resetknop heeft, kunt u de modem hiermee vóór of na het in- en uitschakelen opnieuw instellen.

## PPPoE-verbindingen

Als u geen verbinding met uw internetaanbieder tot stand kunt brengen via PPPoE, controleert u of u de juiste gegevens hebt opgegeven in het paneel 'Netwerk' in Systeemvoorkeuren.

### De instellingen in Systeemvoorkeuren controleren

- 1 Kies 'Apple' (🍏) > 'Systeemvoorkeuren'.
- 2 Klik op 'Netwerk'.
- 3 Kies 'Configuratie netwerkpoorten' uit het venstermenu 'Toon'.
- 4 Schakel het aankruisvak vóór 'Ingebouwd Ethernet' in en sleep deze configuratie naar de bovenste positie in de lijst met netwerkpoortconfiguraties.
- 5 Kies 'Ingebouwd Ethernet' uit het venstermenu 'Toon'.
- 6 Klik op 'PPPoE'.
- 7 Schakel het aankruisvak 'Verbind via PPPoE' in.
- 8 Controleer of u de juiste gegevens van uw internetaanbieder hebt ingevuld in het veld 'Accountnaam'.
- 9 Als u het aankruisvak 'Bewaar wachtwoord' hebt ingeschakeld, typt u het wachtwoord opnieuw, zodat u er zeker van bent dat dit correct is.

- 10 Klik op 'TCP/IP'. Controleer of u de juiste gegevens van uw internetaanbieder in dit paneel hebt ingevoerd.
- 11 Klik op 'Pas nu toe'.

### Netwerkverbindingen

Controleer of de Ethernet-kabel is aangesloten op de computer en op de netwerkaansluiting. Controleer ook of de kabels en de voedingen van de Ethernet-hubs en -routers goed zijn aangesloten.

Als twee of meer computers gebruikmaken van dezelfde internetverbinding, controleert u of het netwerk correct is geconfigureerd. Hiervoor moet u weten of uw internetaanbieder één of meerdere (een voor elke computer) IP-adressen verstrekt.

Als u gebruikmaakt van één IP-adres, moet u een router hebben die gezamenlijk gebruik van één IP-adres door meerdere computers mogelijk maakt. (Dit wordt wel NAT (Network Address Translation) of "IP masquerading" genoemd.) U moet de configuratiegegevens controleren aan de hand van de documentatie die bij de router is geleverd of door contact op te nemen met degene die het netwerk heeft geconfigureerd. Met een AirPort-basisstation kunt u één IP-adres delen met meerdere computers. Raadpleeg Mac Help of de AirPort-ondersteuningswebsite op [www.apple.com/nl/support/airport](http://www.apple.com/nl/support/airport) voor meer informatie over het gebruik van een AirPort-basisstation.

Als u het probleem met behulp van de bovengenoemde stappen niet kunt oplossen, neemt u contact op met uw internetaanbieder of netwerkbeheerder.

## Problemen met de draadloze communicatie via AirPort Extreme

Als u problemen ondervindt met AirPort Extreme, kunt u het volgende doen:

- Controleer of u de software op de juiste manier hebt geconfigureerd volgens de instructies die u bij het basisstation hebt ontvangen.
- Controleer of de computer of het netwerk waarmee u een verbinding tot stand wilt brengen, actief is en over een draadloos toegangspunt beschikt.
- Zorg ervoor dat u zich binnen het bereik van het basisstation van de andere computer of het netwerk bevindt. Elektronische apparaten of metalen voorwerpen kunnen interferentie veroorzaken met draadloze communicatie, waardoor het bereik kan afnemen. De ontvangst wordt soms beter wanneer de computer wordt verplaatst of gedraaid.
- Controleer het signaalniveau van AirPort. In het AirPort-statussymbool in de menubalk worden maximaal vier streepjes weergegeven ter aanduiding van de signaalsterkte.
- Er kunnen zich problemen met het netwerk voordoen wanneer er zich in de buurt van het basisstation een magnetron, draadloze telefoon of andere storingsbron bevindt. Om de kans op storingen zo klein mogelijk te maken, moet u het basisstation zo ver mogelijk van dergelijke apparaten plaatsen.
- Raadpleeg voor meer informatie de instructies bij het draadloze apparaat of zoek in Mac Help op "AirPort".

## De software van de computer up-to-date houden

Als u verbinding met het internet maakt, kunt u de meest recente gratis software-updates, besturingsbestanden en andere Apple uitbreidingen automatisch downloaden en installeren.

Wanneer u een internetverbinding hebt, zoekt Software-update op de internetsservers van Apple naar updates voor de computer. De iMac is standaard zo ingesteld dat automatisch eenmaal per week naar updates wordt gezocht. U kunt echter ook instellen dat de computer eenmaal per dag of eenmaal per maand naar updates zoekt. Ook kunt u instellen dat u handmatig naar updates wilt zoeken.

Om naar software-updates te zoeken, kiest u 'Apple' (🍏) > 'Software-update' uit de menubalk en volgt u de instructies op het scherm. U kunt ook Systeemvoorkeuren openen en klikken op 'Software-update'.

Zoek in Mac Help op "software-update" als u meer wilt weten over updates. Ga voor de laatste informatie over Mac OS X naar [www.apple.com/nl/macosex/overview](http://www.apple.com/nl/macosex/overview).



## Een programma reageert niet meer

Het is sporadisch mogelijk dat een programma “vastloopt”. Met Mac OS X is het mogelijk om een programma dat niet reageert te stoppen, zonder dat u de iMac opnieuw hoeft op te starten. Door een vastgelopen programma te stoppen, kunt u het werk in andere geopende programma's mogelijk nog opslaan.

### Een programma geforceerd stoppen

- 1 Druk op Command (⌘) + Option (⌥) + Esc of kies 'Apple' () > 'Forceer stop'.

In het venster 'Programma's geforceerd stoppen' dat verschijnt, is het desbetreffende programma al geselecteerd.

- 2 Klik op 'Forceer stop'.

Het programma wordt gestopt, terwijl alle andere programma's geopend blijven.

## De bij de iMac geleverde software opnieuw installeren

Met de software-installatieschijven die bij de iMac zijn geleverd kunt u Mac OS X en de bij de iMac geleverde programma's opnieuw installeren.

**Belangrijk:** Het wordt aanbevolen om een reservekopie van de gegevens op de harde schijf te maken voordat u de software opnieuw installeert. Apple is niet verantwoordelijk voor gegevens die verloren zijn gegaan.

## Mac OS X en programma's installeren

### Mac OS X installeren

- 1 Maak een reservekopie van alle belangrijke bestanden.  
Met de optie 'Wis en installeer' wist u het doelvolume. Het is daarom verstandig een reservekopie van alle belangrijke bestanden te maken voordat u Mac OS X en andere programma's installeert.
- 2 Plaats de schijf *Mac OS X Install Disc 1* die bij de iMac is geleverd.
- 3 Klik dubbel op 'Install Mac OS X and Bundled Software'.
- 4 Volg de instructies op het scherm.
- 5 Selecteer het doelvolume voor de installatie en volg de instructies op het scherm. Mogelijk wordt de iMac opnieuw opgestart en moet u de volgende Mac OS X-installatieschijf plaatsen.

### Programma's installeren

Om de bij de iMac geleverde programma's te installeren, volgt u de onderstaande stappen. Op de iMac moet Mac OS X al zijn geïnstalleerd.

#### Programma's installeren

- 1 Maak een reservekopie van alle belangrijke bestanden.
- 2 Plaats de schijf *Mac OS X Install Disc 1* die bij de iMac is geleverd.
- 3 Klik dubbel op 'Install Bundled Software only'.
- 4 Volg de instructies op het scherm.
- 5 Selecteer het doelvolume voor de installatie en volg de instructies op het scherm.

**Opmerking:** om iCal, iChat, iSync, iTunes en Safari te installeren, volgt u de instructies in het gedeelte “Mac OS X installeren” hierboven.

## Overige problemen

Raadpleeg de fabrikant als het programma van een andere fabrikant dan Apple is. Fabrikanten plaatsen vaak updates van hun software op hun website.

U kunt de nieuwste Apple software downloaden en installeren via het paneel 'Software-update' in Systeemvoorkeuren. De iMac is standaard zo ingesteld dat automatisch eenmaal per week naar updates wordt gezocht. U kunt echter ook instellen dat de computer eenmaal per dag of eenmaal per maand naar updates zoekt. Ook kunt u instellen dat u handmatig naar updates wilt zoeken. Als u hier meer over wilt weten, kiest u 'Help' > 'Mac Help' en zoekt u op “software-update”.

**Opmerking:** Mac OS 9-programma's (Classic) zijn niet compatibel met de computer en kunnen niet worden geopend.

### U kunt een schijf niet plaatsen

- Duw de schijf met een vloeiende beweging in de schijfteenheid totdat uw vingers de zijkant van de iMac raken.
- Gebruik uitsluitend schijven met een standaardformaat.

### U kunt een schijf niet verwijderen

- Stop alle programma's die de schijf mogelijk gebruiken en druk op de cd/dvd-verwijderstoets (⏏) op het toetsenbord.

- Open een Finder-venster en klik op het verwijdersymbool naast het schijfsymbool in de navigatiekolom. U kunt ook het schijfsymbool op het bureaublad naar de prullenmand slepen.
- Log uit door 'Apple' > 'Log [gebruikersnaam] uit' (in het menu wordt uw accountnaam weergegeven) te kiezen. Druk vervolgens op de cd/dvd-verwijderdoets (⏏) op het toetsenbord.
- Start de iMac opnieuw op terwijl u de muisknop ingedrukt houdt.

#### **U ondervindt problemen bij het scrollen met de Mighty Mouse**

- Als u niet meer (soepel) met de muis kunt scrollen of als de scrollbal niet meer omhoog, omlaag, naar links of naar rechts scrolt, houdt u de muis ondersteboven en rolt u de bal tijdens het reinigen heen en weer.
- Raadpleeg het gedeelte “De Mighty Mouse schoonmaken” op pagina 66 voor meer informatie.

#### **U ondervindt problemen met het gebruik van de iMac of het Mac OS**

- Raadpleeg Mac Help als u het antwoord op uw vragen niet in deze handleiding vindt. Kies 'Help' > 'Mac Help' in de Finder.
- Raadpleeg de ondersteuningswebsite van Apple op [www.apple.com/nl/support](http://www.apple.com/nl/support) voor de laatste informatie over het oplossen van problemen en het bijwerken van software.

#### **De instellingen voor de datum en tijd gaan regelmatig verloren**

Mogelijk moet de interne batterij van de computer worden vervangen. U kunt de batterij van de iMac niet zelf vervangen. Neem contact op met een erkende Apple serviceaanbieder of de Apple Store voor meer informatie.

## Meer informatie over service en ondersteuning

De iMac heeft geen onderdelen die u zelf kunt vervangen of repareren, met uitzondering van het toetsenbord, de muis en het geheugen. Als aan de iMac onderhoud moet worden uitgevoerd, brengt u de computer naar een door Apple erkende serviceaanbieder of neemt u contact op met Apple. Meer informatie over de iMac is beschikbaar op het internet, via de Help, Systeemprofiel en Apple Hardware Test.

### Informatie op het internet

Raadpleeg de website [www.apple.com/nl/support/](http://www.apple.com/nl/support/) voor informatie over service en ondersteuning via het internet. Kies uw land uit het venstermenu. U kunt de AppleCare Knowledge Base doorzoeken, software-updates zoeken en adviezen vinden op de discussieforums van Apple.

### Help

Op veel vragen zult u een antwoord vinden in Mac Help. Deze Help bevat bovendien uiteenlopende instructies en informatie over het oplossen van problemen. Kies 'Help' > 'Mac Help'.

### Systeemprofiel

Als u informatie over de iMac zoekt, gebruikt u Systeemprofiel. Systeemprofiel toont u de geïnstalleerde hardware en software, het serienummer, de versie van het besturingssysteem, de hoeveelheid geïnstalleerd geheugen en nog veel meer. Om Systeemprofiel te openen, kiest u 'Apple' (🍏) > 'Over deze Mac' uit de menubalk en klikt u op 'Meer info'.

## Service en ondersteuning via AppleCare

Bij de iMac krijgt u 90 dagen technische ondersteuning en één jaar garantie voor hardwarereparaties bij een door Apple erkend reparatiecentrum, zoals een erkende serviceaanbieder (AASP). U kunt deze garantie uitbreiden met behulp van het AppleCare Protection Plan. Raadpleeg voor informatie [www.apple.com/nl/support/products](http://www.apple.com/nl/support/products) of ga naar de hieronder aangegeven website voor uw land.

Als u hulp nodig hebt, kan een medewerker van AppleCare u telefonisch terzijde staan bij het installeren en openen van programma's en het oplossen van veelvoorkomende problemen. Neem contact op met een ondersteuningscentrum in uw omgeving. (Ondersteuning gedurende de eerste 90 dagen is gratis.) Zorg dat u de aankoopdatum en het serienummer van de iMac bij de hand hebt voordat u belt.

**Opmerking:** De 90 dagen gratis telefonische ondersteuning gaan in op de dag van aankoop. Het is mogelijk dat er wel telefoonkosten met de ondersteuning zijn gemoeid.

Land	Telefoonnummer	Website
België (Vlaams)	+32 070 700 772	<a href="http://www.apple.com/benl/support">www.apple.com/benl/support</a>
Denemarken	+45 70 10 20 07	<a href="http://www.apple.com/dk/support">www.apple.com/dk/support</a>
Finland	+358 0800 96 162	<a href="http://www.apple.com/fi/support">www.apple.com/fi/support</a>
Nederland	+31 0900 7777 703	<a href="http://www.apple.com/nl/support">www.apple.com/nl/support</a>
Noorwegen	+47 815 00 158	<a href="http://www.apple.com/no/support">www.apple.com/no/support</a>
Zweden	+46 0771 199 519	<a href="http://www.apple.com/se/support">www.apple.com/se/support</a>

Telefoonnummers kunnen tussentijds worden gewijzigd en er kunnen lokale en internationale beltarieven van toepassing zijn. Een volledige lijst is beschikbaar op deze website:

[www.apple.com/contact/phone\\_contacts.html](http://www.apple.com/contact/phone_contacts.html)

## De locatie van het serienummer van de computer

Manieren om het serienummer van uw iMac te achterhalen:

- Kies 'Apple' (🍏) in de menubalk en kies vervolgens 'Over deze Mac'. Klik op het versienummer onder de woorden "Mac OS X" om het Mac OS X-versienummer, buildnummer en serienummer te kunnen zien.
- Klik op het Finder-symbool en open Systeemprofiel (in /Programma's/Hulpprogramma's/). Klik in het paneel 'Inhoud' op 'Hardware'.
- Kijk op de onderzijde van de iMac-standaard.





# 5

## Belangrijke informatie

[www.apple.com/nl/environment](http://www.apple.com/nl/environment)

Mac Help  ergonomie

Volg voor uw eigen veiligheid en ter bescherming van de apparatuur deze aanwijzingen voor het schoonmaken van de iMac en het omgaan met de computer. U vindt hier tevens richtlijnen om prettiger met de computer te werken. Apple producten zijn ontworpen en gecontroleerd op basis van de nieuwste informatietechnologie en veiligheidsstandaards voor audio- en videoapparatuur. Het is echter van belang om altijd de aanwijzingen omtrent veilig gebruik die zijn vermeld op het product en in de documentatie te volgen.

## Aanwijzingen voor installatie en gebruik van de iMac

Om uzelf en de apparatuur te beschermen, moet u de onderstaande voorzorgsmaatregelen in acht nemen. Zorg dat u deze informatie altijd binnen handbereik hebt.

- Plaats de computer op een solide bureau of werkblad.
- Gebruik de computer niet in vochtige omgevingen, zoals doucheruimtes, en houd vloeistoffen, zoals dranken, uit de buurt van de computer.
- Gebruik de computer niet in vochtige weersomstandigheden, zoals regen of sneeuw.
- De enige manier om de stroomvoorziening volledig te onderbreken is door het netsnoer los te koppelen. Koppel het netsnoer altijd los voordat u de computer opent om geheugen te installeren.

- Trek de stekker van het netsnoer uit het stopcontact (houd de kabel hierbij altijd vast aan de stekker en niet aan het snoer) en koppel de Ethernet- of telefoonkabel los als zich een of meer van de volgende situaties voordoen:
  - U wilt geheugen toevoegen
  - Het netsnoer is gerafeld of anderszins beschadigd
  - U hebt iets in de behuizing gemorst
  - De iMac is aan regen of zeer vochtige omstandigheden blootgesteld
  - U hebt de iMac laten vallen of de behuizing is beschadigd
  - U vermoedt dat de iMac onderhoud nodig heeft of gerepareerd moet worden
  - U wilt de behuizing schoonmaken (doe dit altijd volgens de methode die verderop in deze handleiding wordt beschreven)

**Belangrijk:** De enige manier om de stroomvoorziening volledig te onderbreken, is door het netsnoer los te koppelen. Zorg ervoor dat een van de uiteinden van het netsnoer zich altijd binnen handbereik bevindt zodat u de iMac, indien nodig, direct kunt loskoppelen.

**WAARSCHUWING:** Het netsnoer wordt geleverd met een randgeaarde netstekker. Deze netstekker kan alleen worden aangesloten op een randgeaard stopcontact. Als u de stekker niet kunt aansluiten op een stopcontact omdat dit niet is geaard, moet u contact opnemen met een erkende elektricien om het stopcontact te laten vervangen door een randgeaard stopcontact. Het gebruik van de randgeaarde netstekker is van wezenlijk belang voor uw veiligheid.

**Belangrijk:** Elektrische apparatuur kan gevaarlijk zijn bij onoordeelkundig gebruik. Zorg dat kinderen nooit zonder toezicht van een volwassene met dit apparaat werken. Voorkom dat kinderen toegang hebben tot het binnenwerk van elektrische apparaten en laat hen nooit netsnoeren aansluiten.

**WAARSCHUWING:** Duw geen voorwerpen door de ventilatie-openingen in de behuizing naar binnen. Dit kan gevaar opleveren, brand veroorzaken of een gevaarlijke elektrische schok tot gevolg hebben.

### Probeer de iMac niet zelf te repareren

De iMac heeft geen onderdelen die u zelf kunt vervangen of repareren, met uitzondering van het toetsenbord, de muis en het geheugen (zie “Extra geheugen installeren” op pagina 33 voor meer informatie). Probeer de iMac niet te openen. Als op de iMac onderhoud moet worden uitgevoerd, raadpleegt u de documentatie bij de computer voor informatie over service en ondersteuning door Apple of een erkende Apple serviceaanbieder.

Als u de iMac opent of andere onderdelen dan geheugen installeert, kan de apparatuur beschadigd raken. Dergelijke schade valt niet onder de garantie op de iMac.

### Connectors en poorten gebruiken

Probeer nooit een connector in een poort te duwen als deze niet lijkt te passen. In dit geval gebruikt u waarschijnlijk de verkeerde connector. Zorg ervoor dat u de juiste connector voor de poort gebruikt en dat u de connector op de juiste manier aansluit.



## Activiteiten met een verhoogd risico

Deze computer is niet bedoeld voor gebruik in de bediening van nucleaire installaties, de besturing van luchtvaartuigen, communicatiesystemen of luchtverkeersleidingssystemen, of in andere situaties waarin problemen met het gebruik van de computer kunnen leiden tot de dood, persoonlijk letsel of ernstige schade aan zaken of het milieu.

## Gehoorschadiging voorkomen

**WAARSCHUWING:** Als het volume van de koptelefoon te hoog wordt ingesteld, kan uw gehoor beschadigd raken. Als u langere tijd naar geluid met een hoog volume luistert, kunt u hieraan wennen. Hierdoor lijkt het alsof het volume op een normaal niveau is afgesteld, maar kan uw gehoor toch worden beschadigd. Als u een piepend of fluitend geluid in uw oren hoort of als gesprekken dof klinken, mag u de koptelefoon niet langer gebruiken en moet u uw gehoor laten controleren. Hoe harder het geluid, hoe minder tijd nodig is om uw gehoor aan te tasten.

Gehoorexpertraden u aan uw gehoor op de volgende manieren te beschermen:

- Beperk de tijd dat u oordopjes of een koptelefoon met een hoog volume gebruikt.
- Zet het geluid niet harder om rumoerige omgevingsgeluiden te onderdrukken.
- Zet het volume lager als u iemand die tegen u praat niet kunt horen.

## Ergonomische tips

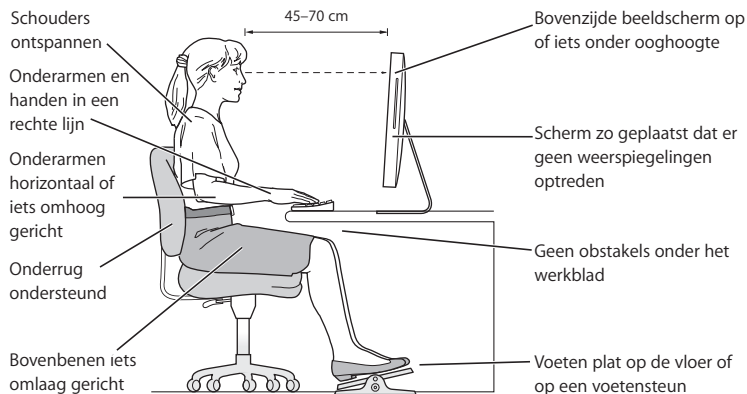
Enkele tips voor het creëren van een gezonde werkomgeving.

### Stoel

Ideaal is een verstelbare stoel die veel steun biedt. Stel de hoogte van de stoel zo in dat uw bovenbenen horizontaal zijn en uw voeten plat op de vloer rusten.

De rugleuning van de stoel moet veel steun bieden aan de onderrug. Volg de instructies van de fabrikant voor de juiste afstelling van de rugleuning.

Het is mogelijk dat u uw stoel in hoogte moet verstellen om uw onderarm en hand in de juiste stand ten opzichte van het toetsenbord te brengen. Als het hierdoor niet meer mogelijk is om uw voeten plat op de vloer te laten rusten, kunt u een voetenbankje gebruiken. Als het werkblad van uw bureau verstelbaar is, kunt u natuurlijk ook het werkblad verlagen. Een andere mogelijkheid is het gebruik van een bureau met een apart verstelbaar segment voor het toetsenbord.



### Beeldscherm

Zet het beeldscherm zo neer dat de bovenkant van het scherm zich iets lager bevindt dan uw ogen. De ideale afstand tussen het beeldscherm en uw ogen kunt u zelf bepalen. Gebruikelijk is een afstand tussen 45 en 70 centimeter. Zet het beeldscherm zo neer dat verlichting en ramen zo min mogelijk in het scherm worden weerspiegeld.



## Muis

Plaats de muis op dezelfde hoogte als het toetsenbord. Zorg dat u voldoende ruimte hebt om de muis te bedienen.

## Toetsenbord

Houd uw schouders ontspannen wanneer u het toetsenbord gebruikt. Zorg dat uw boven- en onderarm een bijna rechte hoek vormen en dat uw hand en pols in een vrijwel rechte lijn liggen.

Sla de toetsen op het toetsenbord licht aan en houd uw handen en vingers ontspannen wanneer u typt. Vouw uw duimen niet onder uw handpalmen.

Verander tijdens het werken regelmatig de positie van uw handen om vermoeidheid te voorkomen. Als u intensief met de computer werkt en weinig pauzes inlast, kunt u na verloop van tijd last krijgen van uw armen, polsen of handen. Raadpleeg een arts als u merkt dat u last krijgt van chronische pijn in armen, polsen of handen.

Meer ergonomische tips vindt u op het web:

[www.apple.com/about/ergonomics](http://www.apple.com/about/ergonomics)

## De iMac reinigen

Om de iMac en systeemonderdelen aan de buitenkant schoon te maken, volgt u de onderstaande richtlijnen:

- Zet de iMac uit en koppel alle kabels los.
- Gebruik een vochtige, zachte, pluivrije doek om de buitenkant van de iMac te reinigen. Zorg dat er geen vocht in de behuizing terecht komt. Spuit nooit vloeistof rechtstreeks op de iMac.
- Gebruik geen spuitbussen, oplosmiddelen of schuurmiddelen.

## Het scherm van de iMac reinigen

Reinig het beeldscherm met de doek die u bij de iMac hebt ontvangen.

### Het beeldscherm van de iMac schoonmaken

- Zet de iMac uit en koppel alle kabels los.
- Maak de bij de iMac horende doek of een andere schone, zachte, pluivrije doek vochtig, en wrijf het scherm schoon. Spuit nooit vloeistof rechtstreeks op het scherm.

## De Mighty Mouse schoonmaken

U kunt de muis het beste regelmatig schoonmaken om het stof en vuil te verwijderen dat zich onder de scrollbal heeft opgehoopt. Houd de muis ondersteboven en wrijf krachtig met de bij de iMac horende doek op de scrollbal, of met een andere schone, zachte, pluivrije doek, zodat al het vuil wordt verwijderd dat het scrollen anders zou kunnen verhinderen.

## De iMac verplaatsen

Voordat u de iMac optilt of verplaatst, moet u de iMac uitschakelen en alle aangesloten kabels en snoeren loskoppelen. Om de iMac te verplaatsen of op te tillen, houdt u de computer bij de zijkanten vast.

## Apple en het milieu

Apple Inc. probeert zoveel mogelijk schadelijke gevolgen voor het milieu door Apple activiteiten en producten te beperken.

Meer informatie vindt u op het web:

[www.apple.com/nl/environment](http://www.apple.com/nl/environment)



## Regulatory Compliance Information

### Compliance Statement

This device complies with part 15 of the FCC rules.

Operation is subject to the following two conditions: (1)

This device may not cause harmful interference, and (2) this device must accept any interference received, including interference that may cause undesired operation. See instructions if interference to radio or television reception is suspected.

L'utilisation de ce dispositif est autorisée seulement aux conditions suivantes : (1) il ne doit pas produire de brouillage et (2) l'utilisateur du dispositif doit être prêt à accepter tout brouillage radioélectrique reçu, même si ce brouillage est susceptible de compromettre le fonctionnement du dispositif.

### Radio and Television Interference

This computer equipment generates, uses, and can radiate radio-frequency energy. If it is not installed and used properly—that is, in strict accordance with Apple's instructions—it may cause interference with radio and television reception.

This equipment has been tested and found to comply with the limits for a Class B digital device in accordance with the specifications in Part 15 of FCC rules. These specifications are designed to provide reasonable protection against such interference in a residential installation. However, there is no guarantee that interference will not occur in a particular installation.

You can determine whether your computer system is causing interference by turning it off. If the interference stops, it was probably caused by the computer or one of the peripheral devices.

If your computer system does cause interference to radio or television reception, try to correct the interference by using one or more of the following measures:

- Turn the television or radio antenna until the interference stops.
- Move the computer to one side or the other of the television or radio.
- Move the computer farther away from the television or radio.
- Plug the computer into an outlet that is on a different circuit from the television or radio. (That is, make certain the computer and the television or radio are on circuits controlled by different circuit breakers or fuses.)

If necessary, consult an Apple-authorized service provider or Apple. See the service and support information that came with your Apple product.

Or, consult an experienced radio/television technician for additional suggestions.

**Important:** Changes or modifications to this product not authorized by Apple Inc. could void the EMC compliance and negate your authority to operate the product.

This product has demonstrated EMC compliance under conditions that included the use of compliant peripheral devices and shielded cables between system components. It is important that you use compliant peripheral devices and shielded cables (including Ethernet network cables) between system components to reduce the possibility of causing interference to radios, television sets, and other electronic devices.

*Responsible party (contact for FCC matters only):*

Apple Inc., Product Compliance  
1 Infinite Loop M/S 26-A  
Cupertino, CA 95014-2084  
408-974-2000

### Wireless Radio Use

This device is restricted to indoor use when operating in the 5.15 to 5.25 GHz frequency band.

Cet appareil doit être utilisé à l'intérieur.

### Exposure to Radio Frequency Energy

The radiated output power of the AirPort Extreme Card in this device is far below the FCC radio frequency exposure limits for uncontrolled equipment. This device should be operated with a minimum distance of at least 20 cm between the AirPort Extreme Card antennas and a person's body and must not be co-located or operated with any other antenna or transmitter.

### Europese Unie

Dit product voldoet aan de Europese Richtlijnen 72/23/EEG, 89/336/EEG en 99/5/EG.

### Europa: EU-conformiteitsverklaring

De apparatuur voldoet aan de huidige maximale blootstellingsniveaus die zijn vastgesteld in Aanbeveling 1999/519/EG van de Raad van 12 juli 1999 betreffende beperking van blootstelling van de bevolking aan elektromagnetische velden van 0 Hz - 300 GHz. Deze apparatuur voldoet aan de volgende standaards van conformiteit:

EN300 328, EN301 893, EN301 489-17, EN60950

Hierbij verklaart Apple Inc. dat deze 802.11 Mini-PCIe card in overeenstemming is met de essentiële eisen en de andere relevante bepalingen van richtlijn 1999/5/EC.

### Korea Mouse Statement



명 칭 (모 델 명) : Mighty Mouse (A1152)  
인 증 번 호 : E-C011-05-3838 (B)  
인 증 자 상 호 : 애플컴퓨터코리아(주)  
제 조 년 월 일 : 별도표기  
제 조 자 / 제 조 국 : Apple Inc. / 말레이시아



명 칭 (모 델 명) : Mighty Mouse (A1152)  
인 증 번 호 : E-C011-05-3838 (B)  
인 증 자 상 호 : 애플컴퓨터코리아(주)  
제 조 년 월 일 : 별도표기  
제 조 자 / 제 조 국 : Apple Inc. / 중국

### Korea Statements

“당해 무선설비는 운용 중 전파혼신 가능성이 있음”

### B급 기기 (가정용 정보통신기기)

이 기기는 가정용으로 전자파적합등록을 한 기기로서 주거지역에서는 물론 모든 지역에서 사용할 수 있습니다.

### Singapore Wireless Certification

Complies with  
IDA Standards  
DB00063

## Taiwan Wireless Statements

### 於 2.4GHz 區域內操作之 無線設備的警告聲明

經型式認證合格之低功率射頻電機，非經許可，公司、商號或使用者均不得擅自變更頻率、加大功率或變更原設計之特性及功能。低功率射頻電機之使用不得影響飛航安全及干擾合法通信；經發現有干擾現象時，應立即停用，並改善至無干擾時方得繼續使用。前項合法通信指依電信法規定作業之無線電通信。低功率射頻電機須忍受合法通信或工業、科學及醫療用電波輻射性電機設備之干擾。

### 於 5.25GHz 至 5.35GHz 區域內操作之 無線設備的警告聲明

工作頻率 5.250 ~ 5.350GHz 該頻段限於室內使用。

## Taiwan Statement

產品名稱：滑鼠

型號：A 1 1 5 2

進口商：美商蘋果電腦股份有限公司台灣分公司

## Taiwan Class B Statement

Class B 設備的警告聲明

NIL

## VCCI Class B Statement

情報処理装置等電波障害自主規制について

この装置は、情報処理装置等電波障害自主規制協議会 (VCCI) の基準に基づくクラス B 情報技術装置です。この装置は家庭環境で使用されることを目的としていますが、この装置がラジオやテレビジョン受信機に近接して使用されると、受信障害を引き起こすことがあります。

取扱説明書に従って正しい取扱をしてください。

## Informatie over de muis, LED-product van klasse 1

De Apple Mighty Mouse is een LED-apparaat van klasse 1 conform IEC 60825-1 A1 A2.

It also complies with the Canadian ICES-003 Class B Specification.

## Informatie over de externe USB-modem

Wanneer u de iMac op een telefoonlijn aansluit via een externe USB-modem, raadpleegt u de informatie over het gebruik van telefoonlijnen in de documentatie bij de modem.

## ENERGY STAR® Compliance



As an ENERGY STAR® partner, Apple has determined that standard configurations of this product meet the ENERGY STAR® guidelines for energy efficiency. The ENERGY STAR® program is a partnership with electronic equipment manufacturers to promote energy-efficient products. Reducing energy consumption of products saves money and helps conserve valuable resources.

This computer is shipped with power management enabled with the computer set to sleep after 10 minutes of user inactivity. To wake your computer, click the mouse or press any key on the keyboard.

For more information about ENERGY STAR®, visit: [www.energystar.gov](http://www.energystar.gov)

## 中国

有毒或 有害物质	零部件			
	电路板	显示屏	附件	键盘 / 鼠标
铅 (Pb)	X	X	X	X
汞 (Hg)	0	X	0	0
镉 (Cd)	0	0	0	0
六价铬 (Cr, VI)	0	0	0	0
多溴联苯 (PBB)	0	0	0	0
多溴二苯醚 (PBDE)	0	0	0	0

O: 表示该有毒有害物质在该部件所有均质材料中的含量均在 SJ/T 11363-2006 规定的限量要求以下。

X: 表示该有毒有害物质至少在该部件的某一均质材料中的含量超出 SJ/T 11363-2006 规定的限量要求。

根据中国电子行业标准 SJ/T11364-2006 和相关的中国政府法规，本产品及其某些内部或外部组件上可能带有环保使用期限标识。取决于组件和组件制造商，产品及其组件上的使用期限标识可能有所不同。组件上的使用期限标识优先于产品上任何与之相冲突的或不环保的使用期限标识。

## Gebruikte batterijen en recycling



Dit symbool geeft aan dat u zich in overeenstemming met de geldende lokale regelgeving van dit product moet ontdoen. Aangezien de beeldscherm lamp kwik bevat, moet dit product als chemisch afval worden behandeld. Wanneer dit product niet meer bruikbaar is, neemt u dan voor informatie over hergebruik contact op met Apple of met de lokale autoriteiten.

Ga voor informatie over het recyclingprogramma van Apple naar [www.apple.com/nl/environment/recycling](http://www.apple.com/nl/environment/recycling).

### Gebruikte batterijen

U moet zich van batterijen ontdoen volgens de in uw woonplaats geldende richtlijnen of regelgeving.

**California:** The coin cell battery in your product contains perchlorates. Special handling and disposal may apply. Refer to [www.dtscc.ca.gov/hazardouswaste/perchlorate](http://www.dtscc.ca.gov/hazardouswaste/perchlorate).

**Deutschland:** Dieses Gerät enthält Batterien. Bitte nicht in den Hausmüll werfen. Entsorgen Sie dieses Gerätes am Ende seines Lebenszyklus entsprechend der maßgeblichen gesetzlichen Regelungen.

**Nederland:** gebruikte batterijen kunnen worden ingeleverd bij de chemokar of in een speciale batterijcontainer voor klein chemisch afval (kca) worden gedeponneerd.





Taiwan:



廢電池請回收

Europese Unie— Gescheiden inzameling:



Bovenstaand symbool geeft aan dat dit product volgens de lokale regelgeving niet samen met huishoudelijk afval mag worden weggegooid. Wanneer dit product niet meer bruikbaar is, brengt u het naar een hiertoe door de lokale instanties aangewezen inzamelingspunt. Sommige inzamelingspunten vragen hiervoor geen vergoeding. Het apart inzamelen en recyclen van uw product betekent dat natuurlijke hulpbronnen niet onnodig worden aangesproken en dat het product zodanig wordt gerecycled dat het milieu en de gezondheid van de mens worden beschermd.





Apple Inc.

© 2007 Apple Inc. Alle rechten voorbehouden.

Volgens de auteursrechtelijke bepalingen mag deze handleiding niet zonder schriftelijke toestemming van Apple geheel of gedeeltelijk worden gekopieerd.

Het Apple logo is een handelsmerk van Apple Inc., dat is gedeponeerd in de Verenigde Staten en andere landen. Zonder voorafgaande schriftelijke toestemming van Apple is het niet toegestaan het via het toetsenbord op te roepen Apple logo (Option (⌥) + Shift + K) te gebruiken voor commerciële doeleinden.

Deze handleiding is met uiterste zorg samengesteld. Apple aanvaardt geen aansprakelijkheid voor druk- of typefouten.

Apple

1 Infinite Loop

Cupertino, CA 95014-2084

408-996-1010

[www.apple.com](http://www.apple.com)

Apple, het Apple logo, AirPort, AirPort Extreme, Exposé, FireWire, iCal, iLife, iMac, iMovie, iPod, iSight, iTunes, Mac, Mac OS, Macintosh en SuperDrive zijn handelsmerken van Apple Inc., die zijn gedeponeerd in de Verenigde Staten en andere landen.

Finder, het FireWire-logo en Safari zijn handelsmerken van Apple Inc.

AppleCare en Apple Store zijn dienstmerken van Apple Inc., die zijn gedeponeerd in de Verenigde Staten en andere landen. iTunes Store is een dienstmerk van Apple Inc.

Mighty Mouse © Viacom International Inc. Alle rechten voorbehouden. Het Mighty Mouse-handelsmerk wordt onder licentie gebruikt.

ENERGY STAR® is een handelsmerk dat is gedeponeerd in de Verenigde Staten.

Intel, Intel Core en Xeon zijn handelsmerken van Intel Corp. in de Verenigde Staten en andere landen.

Het woordmerk Bluetooth® en de Bluetooth-logo's zijn gedeponeerde handelsmerken in eigendom van Bluetooth SIG, Inc. Elk gebruik hiervan door Apple valt onder de licentie bepalingen.

Andere in deze handleiding genoemde bedrijfs- of productnamen kunnen handelsmerken van de desbetreffende bedrijven zijn. Producten van andere fabrikanten worden alleen genoemd ter informatie. Dit betekent niet dat deze producten door Apple worden aanbevolen of door Apple zijn goedgekeurd. Apple aanvaardt geen enkele aansprakelijkheid met betrekking tot de betrouwbaarheid van deze producten.

Vervaardigd onder licentie van Dolby Laboratories. "Dolby," "Pro Logic" en het dubbele D-symbool zijn handelsmerken van Dolby Laboratories. Confidential Unpublished Works, © 1992-1997 Dolby Laboratories, Inc. Alle rechten voorbehouden.

Het product dat in deze handleiding wordt beschreven, bevat technologie voor auteursrechtenbescherming waarop bepaalde Amerikaanse patenten en andere intellectuele eigendomsrechten van Macrovision Corporation en anderen van toepassing zijn. Het gebruik van deze technologie voor auteursrechtenbescherming moet worden goedgekeurd door Macrovision Corporation en is uitsluitend bedoeld voor thuisgebruik en andere toepassingen met een beperkt aantal kijkers, tenzij anders overeengekomen met Macrovision Corporation. Het is niet toegestaan deze technologie te decompileren of van ontwerp te herleiden.

Voor patentnummers 4.631.603, 4.577.216, 4.819.098 en 4.907.093 is in de Verenigde Staten licentie verleend voor gebruik met een beperkt aantal kijkers.

Gelijktijdig gepubliceerd in de Verenigde Staten en Canada.

