

# FAQ™

  
SWISS  
DEVELOPED

## FAQ™ 102

REJUVENECIMIENTO  
FACIAL PROFESIONAL

MANUAL ONLINE



## COMENCEMOS

Te felicitamos por dar el primer paso en la nueva era del cuidado antiedad al adquirir FAQ™ 102. Antes de comenzar a disfrutar de todos los beneficios de nuestra tecnología de cuidado facial profesional en la comodidad de tu casa, tómate unos segundos para leer atentamente las instrucciones de este manual.

No olvides **LEER TODAS LAS INSTRUCCIONES ANTES DE USAR** este producto, y úsalo únicamente para el fin descrito en este manual.

**USO PREVISTO:** FAQ™ 102 es un dispositivo para el hogar de venta libre para un rejuvenecimiento facial no invasivo.

**ADVERTENCIA:** NO SE PERMITEN MODIFICACIONES EN EL DISPOSITIVO.

## PRESENTACIÓN DE FAQ™ 102

Transforma el envejecimiento de la piel al desbloquear el poder de una piel radiante y tonificada con FAQ™ 102, un dispositivo facial con las tecnologías EMS-Pro, Power-RF y Pulsaciones LED que rejuvenece tu rostro gracias a su potencia concentrada, su entrenamiento profesional y sus tratamientos personalizados. Los impulsos eléctricos tratan las zonas más estratégicas del rostro y el cuello para tonificar los músculos. Las ondas de radiofrecuencia aceleran la producción de colágeno y reducen las líneas de expresión. Los haces de luz LED de espectro completo penetran profundamente en la piel para mejorar sus capacidades curativas naturales. Las relajantes pulsaciones T-Sonic™ masajean suavemente la piel para eliminar el estrés y aumentar la luminosidad del rostro. Por último, nuestro exclusivo sistema de seguridad Anti-Shock System™ te asegura un tratamiento agradable. FAQ™ 102 te ofrece un rejuvenecimiento facial completo con solo pulsar un botón.

## FAMILIARÍZATE CON FAQ™ 102

### EMS-PRO

Impulsos eléctricos que estimulan los músculos faciales para tonificar y reafirmar el rostro.

### LUZ LED PULSADA

Estrecho haz de luz LED de espectro completo que rejuvenece y tonifica visiblemente la piel.

### CONTROLES +/-

Aumentan y disminuyen la intensidad EMS-Pro y Power-RF.

### BOTÓN CENTRAL

Enciende y apaga el

### LUCES INDICADORAS

Se encienden para indicar la intensidad de EMS-Pro y de Power-RF, el modo de vinculación por Bluetooth y en caso de que necesite recargarse.

### POWER-RF

Potentes ondas térmicas que aumentan el colágeno y suavizan las líneas de expresión.

### ANTI-SHOCK SYSTEM™

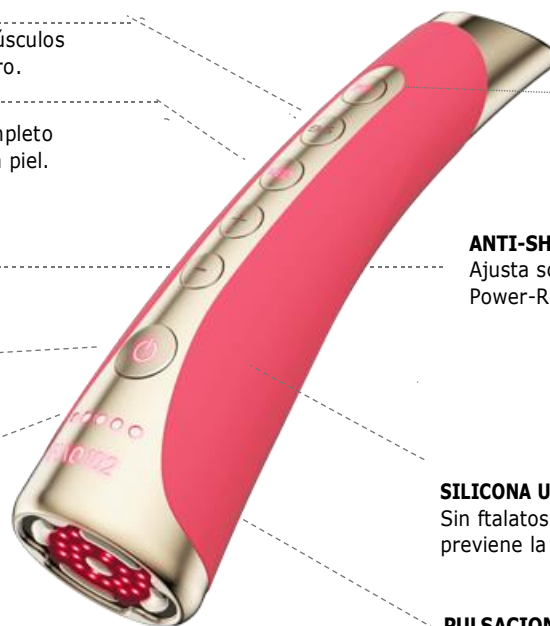
Ajusta sobre tu piel el nivel de EMS-Pro y Power-RF, para una mayor comodidad

### SILICONA ULTRA HIGIÉNICA

Sin ftalatos ni BPA y no porosa, lo que previene la proliferación de bacterias

### PULSACIONES T-SONIC™

Masajean suavemente para aumentar la luminosidad de la piel y mejorar la absorción de los productos de belleza



### MUESTRA DE 2ml DE FAQ™ P1

Pruébalo con la gama de dispositivos FAQ™ 100 para resultados seguros y eficaces.



### CABLE USB

Carga en cualquier momento, en cualquier lugar



### SOPORTE

Protege y muestra tu dispositivo FAQ™.



### BOLSA DE TRANPORTE

Protege el dispositivo para que puedas llevarlo siempre contigo.



### TOALLITA DE LIMPIEZA

Mantiene tu dispositivo FAQ™ limpio y seco.



### APP INTERACTIVA

Controla la configuración del dispositivo y sincroniza tus preferencias.

## ADVERTENCIAS PARA UNA SEGURIDAD ÓPTIMA:

- Los tratamientos rejuvenecedores con FAQ™ 102 deben ser agradables – Si sientes algún tipo de incomodidad o irritación, detén su uso inmediatamente y consulta con un médico.
- No usar en la zona del pecho, en los ojos (músculo circular del borde orbitario), en la línea media (hueso) del cuello ni en los genitales/ingles.
- No usar sobre piel enrojecida, lunares elevados, arterias principales (como la carótida), capilares dilatados, implantes metálicos, zonas infectadas o zonas sin sensibilidad.
- No usar el dispositivo para tratar rosácea, lunares, verrugas, llagas abiertas, lesiones cancerosas o cualquier problema de la piel.
- No usar si se sufre algún problema de salud como epilepsia, una enfermedad hemorrágica, cáncer, tumores o alteraciones de la percepción.
- No usar después de un tratamiento con láser, un peeling químico ni sobre piel lesionada o dañada de cualquier otra forma.
- No usar si el rostro se ha sometido a cirugía estética.
- No usar si se tienen un dispositivo médico implantado o cualquier otro instrumento electrónico o aparato de ayuda corporal.
- FAQ™ 102 no debe ser usado cerca de o por niños o personas con capacidades físicas o mentales reducidas. Se necesita supervisión cuando el dispositivo se usa, limpia o guarda cerca de niños o de personas con capacidades mentales o físicas reducidas.
- Los efectos a largo plazo de la estimulación muscular eléctrica son desconocidos.
- No se ha comprobado la seguridad del uso de este dispositivo durante el embarazo. Si estás embarazada, consulta con un médico antes del uso del dispositivo.
- Si tienes un problema en la piel o cualquier problema médico, consulta con un médico antes de usar el dispositivo.
- Si te han diagnosticado un problema cardíaco o sospechas que puedes tenerlo, sigue las precauciones que te recomiende tu médico.
- Ten mucho cuidado al tratar la zona de debajo de los ojos, y no pongas el dispositivo en contacto con los párpados o con los ojos.
- Es posible que percibas destellos de luz al usar el dispositivo. Esto se debe a la estimulación del nervio óptico. Si este problema persiste incluso cuando no usas el dispositivo, consulta a un médico.
- Es posible que sientas una sensación de cosquilleo al usar el dispositivo, lo que es normal y no debe preocuparte. Si disminuyes la intensidad, es posible que esa sensación desaparezca.
- Dada la eficacia de las rutinas de tonificación de FAQ™, recomendamos que no uses FAQ™ 102 durante más de 10 minutos cada vez.
- Por motivos de higiene, no recomendamos compartir tu FAQ™102 con otras personas.
- No usar mientras se conduce o se maneja maquinaria pesada.
- No usar el dispositivo mientras está conectado.
- No insertar ningún objeto en ningún orificio del dispositivo.
- No usar el dispositivo si se está sobrecalentando o si se sospecha que no funciona bien.
- Evita dejar tu FAQ™ a la luz solar directa y nunca lo expongas al calor extremo o al agua hirviendo.
- FAQ™ 102 debería estar completamente seco antes de ser activado. No uses el dispositivo si ha estado sumergido en agua ni con las manos mojadas.
- Este dispositivo solo debe usarse con un adaptador de corriente SELV de 5V.
- Recomendamos usar una fuente de alimentación IEC60335-2-29 o IEC61558-2-16 para cargar este dispositivo.
- Antes de cargar el dispositivo, asegúrate de que el enchufe y la toma de corriente estén completamente secos. No hacerlo puede dar lugar a un choque eléctrico, un cortocircuito o un incendio.
- No usar el dispositivo mientras se carga. Deja de usarlo si el dispositivo o el cargador no funcionan bien o parecen estar dañados de algún modo. Utiliza únicamente el cable de alimentación suministrado con tu dispositivo.
- Este dispositivo contiene baterías que no son reemplazables
- La batería debe retirarse del dispositivo antes de desecharlo. El dispositivo debe estar desconectado en el momento de retirar la batería, y esta ha de desecharse de forma segura.
- Este producto no contiene piezas reparables.
- Este dispositivo está pensado para un uso cosmético sobre la cara y el cuello. Cualquier consecuencia nociva ocasionada por un mal uso, el uso en otras partes del cuerpo, la conexión a fuentes de tensión inapropiadas, suciedad en la solución conductora o en las esferas o cualquier otra aplicación indebida no es responsabilidad de FAQ™ 102.
- Utiliza este producto solo para el uso previsto como se describe en este manual. Si no encuentras la respuesta a tu pregunta específica o si tienes otras preguntas sobre el funcionamiento del dispositivo, visita [faqswiss.com/support](https://faqswiss.com/support)

## MODO DE USO DE FAQ™ 102

**ADVERTENCIA:** LOS DISPOSITIVOS DE LA GAMA FAQ™ 100 DEBEN ESTAR COMPLETAMENTE SECOS ANTES DE COMENZAR TU TRATAMIENTO. ESTOS DISPOSITIVO NUNCA DEBEN SER USADOS SOBRE LA ZONA DE LA TIROIDES, SOBRE LA CUENCA DE LOS OJOS O SOBRE EL CONTORNO ORBITAL DE LOS OJOS. NUNCA DETENGAS EL DISPOSITIVO SOBRE LA PIEL AL USAR LA RADIOFRECUENCIA.

Para desbloquear y registrar tu dispositivo por primera vez, descarga la aplicación FAQ™. Conecta el dispositivo con la aplicación por Bluetooth en tu teléfono móvil, y pulsa el botón central de tu dispositivo FAQ™ para sincronizar el dispositivo con la aplicación y configurar tus preferencias.

1. Limpia y seca tu rostro y cuello con cuidado y comprueba que no queda ningún tipo de residuo. A continuación, aplica FAQ™ P1 sobre tu piel, y distribúyelo uniformemente sobre las zonas que quieras tratar. Comprueba que tienes una capa fina de FAQ P1 sobre la superficie de tu piel para que el dispositivo se deslice suavemente.
  - a. Mantén presionado el botón central del dispositivo durante 3 segundos para encenderlo. Las luces indicadoras ubicadas en la parte inferior del dispositivo te informan sobre el nivel de intensidad de la tecnología EMS-Pro / Power-RF.
  - b. Para encender o apagar EMS-Pro, pulsa el botón EMS. Para encender o apagar Power-RF, pulsa el botón RF. Cada vez que pulses el botón LED, la luz LED pulsada cambiará a un color diferente. Al pulsar de nuevo el botón LED, se apagarán las luces LED. *(Puedes personalizar el dispositivo desmarcando los colores de luces LED en la sección Configuración del Dispositivo de la aplicación, para que tu dispositivo active los colores de luces LED que te interese usar).*
  - c. Puedes ajustar la intensidad de EMS-Pro y Power-FR al nivel que prefieras usando los botones + y -. Este nivel de intensidad será seleccionado para las dos tecnologías. *(Cuando recibas el dispositivo, estará configurado en Modo Básico, lo que significa que sólo podrás acceder a los 5 niveles más bajos de intensidad de Power-RF y de EMS-Pro. Para desbloquear el Modo Profesional y acceder a las intensidades más altas de tu dispositivo, de nivel clínico, primero tendrás que realizar un entrenamiento profesional a través de la aplicación).*
2. Presiona suavemente la base del dispositivo sobre tu rostro, de forma que las cinco placas de oro estén en contacto con tu piel en todo momento. Desliza suavemente el dispositivo con movimientos circulares y/o líneas rectas sobre cada zona del rostro, tal y como se describe en el completo vídeo Cómo Usar que puedes encontrar en la aplicación.
3. Mantén presionado el botón central durante 3 segundos para apagar el dispositivo. A continuación, masajea cualquier resto de base sobre tu piel, o simplemente aclara tu rostro.

## LIMPIEZA DE TU FAQ™

Limpia bien tu dispositivo FAQ™ después de cada uso. Lava todo el dispositivo con agua y jabón, y aclara con agua tibia. Seca el dispositivo con un paño sin pelusas o una toalla. Para una limpieza óptima, recomendamos rociar el dispositivo después de su uso con el spray limpiador de silicona de FAQ™, y aclararlo a continuación con agua tibia.

**NOTA:** Nunca limpies el dispositivo con productos que contengan alcohol, petróleo o acetona, ya que pueden irritar la piel o dañar la silicona.

## SOLUCIÓN DE PROBLEMAS

Precauciones que se deben tomar en caso de cambios en el rendimiento de FAQ™ 102:

Si FAQ™ 102 no se activa al presionar el botón central:

- La batería está agotada. Recárgala con el cable USB durante 2 horas hasta que se cargue por completo, y reinicia el dispositivo manteniendo presionado el botón central

Si FAQ™ 102 no se apaga y/o el botón central no responde:

- El microprocesador no está funcionando correctamente. Mantén presionado el botón central para reiniciar el dispositivo.

Si FAQ™ 102 no se sincroniza con la aplicación FAQ™ Swiss:

- Apaga el bluetooth, enciéndelo de nuevo y prueba a reconectarlo.
- Cierra la aplicación FAQ™ Swiss y ábrela de nuevo para comenzar el proceso.
- Comprueba si la aplicación necesita actualizarse en la tienda de aplicaciones de tu teléfono móvil.

# TÉRMINOS Y CONDICIONES DE LA GARANTÍA

## REGISTRO DE LA GARANTÍA

Para activar la garantía limitada de 2 años, regístrate en la aplicación de FAQ™, o visita [faqswiss.com/product-registration](https://faqswiss.com/product-registration) para obtener más información.

## GARANTÍA LIMITADA DE 2 AÑOS

FAQ™ garantiza este dispositivo por un período de DOS (2) AÑOS a partir de la fecha original de compra contra defectos de fabricación o derivados del uso normal del dispositivo. La garantía cubre las piezas que afecten al funcionamiento del dispositivo. NO cubre el deterioro estético debido al desgaste por uso o el daño causado por accidente, uso incorrecto o negligencia. Cualquier intento de abrir o desmontar el dispositivo (o sus accesorios) anulará la garantía.

Si descubres un defecto y lo notificas a FAQ™ durante el período de garantía, FAQ™, a su discreción, reemplazará el dispositivo de forma gratuita. Las reclamaciones bajo garantía deben estar respaldadas por evidencia razonable de que la fecha de la reclamación está dentro del período de garantía. Para validar la garantía, conserva el recibo de compra original junto con estas condiciones durante el período de garantía.

Para reclamar la garantía, debes iniciar sesión en tu cuenta en [www.faqswiss.com](https://www.faqswiss.com) y realizar un reclamo de garantía. Los gastos de envío no son reembolsables. Esta garantía es adicional a tus derechos legales como consumidor, y no afecta a esos derechos de ninguna forma.

## INFORMACIÓN SOBRE ELIMINACIÓN Y DESECHO

Eliminación de equipos electrónicos antiguos (aplicable en la UE y otros países europeos con sistemas independientes de recolección de residuos).



ENVASE FABRICADO  
CON MATERIAL  
RECICLABLE



DIRECTIVA DE ELIMINACIÓN DE  
EQUIPOS ELÉCTRICOS Y  
ELECTRÓNICOS



CONFORMIDAD EUROPEA



CUMPLIMIENTO DE  
RESTRICCIONES DE USO DE  
SUSTANCIAS PELIGROSAS

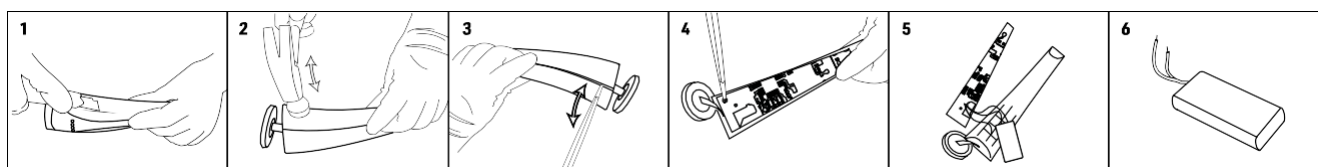
Este dispositivo no debe tratarse como basura doméstica, por lo que debe llevarse a un punto de recolección de equipamientos eléctricos y electrónicos. Al garantizar que este dispositivo se elimine correctamente, ayudarás a prevenir las posibles consecuencias negativas para el medio ambiente y la salud humana que podrían ser causadas por un desecho inadecuado del producto. El reciclaje de materiales también ayudará a conservar los recursos naturales.

Para obtener más información sobre el reciclaje del dispositivo, contacta con el servicio local de eliminación de residuos domésticos o con el lugar de compra.

## EXTRACCIÓN DE LA BATERÍA

**NOTA:** Este proceso no es reversible. Abrir el dispositivo anulará la garantía. Este proceso solo debe realizarse cuando el dispositivo vaya a ser desechado.

Este dispositivo contiene una batería de iones de litio que debe ser retirada antes de desechar el dispositivo y que no debe ser eliminada junto con los residuos domésticos. Para extraer la batería, corta y retira la capa exterior de silicona, y corta la capa de plástico alrededor de la zona que ha sido cortada. A continuación, haz palanca para abrir la carcasa y separa la batería usando un dispersador. Corta el cable de la batería, retírala, y elimínala de acuerdo a la normativa ambiental local. Por motivos de seguridad, utiliza guantes durante todo el proceso. A continuación, se muestran instrucciones visuales detalladas:



# ESPECIFICACIONES

<b>MATERIALES:</b>	Silicona segura para la piel, ABS, PC y Aleación de Zinc
<b>COLOR:</b>	PinkRuby / Topaz
<b>TAMAÑO:</b>	157 x 41 x 55mm
<b>PESO:</b>	132 gr
<b>BATERÍA:</b>	Li-ion 1000 mAh 3.7V
<b>USO:</b>	Hasta 30 minutos de uso por carga
<b>MODO ESPERA:</b>	90 días
<b>NIVEL MÁXIMO RUIDO:</b>	< 50dB
<b>INTERFAZ:</b>	Botón RF, botón EMS, botón LED, botón +, botón - y botón central.

## DESCARGO DE RESPONSABILIDAD

Los usuarios de este dispositivo lo hacen bajo su propio riesgo. Ni FAQ™ ni sus minoristas asumen ninguna responsabilidad u obligación por lesiones o daños, físicos o de otro tipo, provocados directa o indirectamente por el uso de este dispositivo. Además, FAQ™ se reserva el derecho a revisar esta publicación y realizar cambios ocasionales en el contenido de la misma sin obligación de notificar a persona alguna dicha revisión o cambios.

Este dispositivo cumple con la parte 15 de las Reglas de la FCC. El funcionamiento del dispositivo está sujeto a las siguientes dos condiciones: (1) Este dispositivo no debe causar interferencias perjudiciales, y (2) Este dispositivo debe poder recibir cualquier interferencia, incluyendo interferencias que causen un funcionamiento no deseado

**PRECAUCIÓN:** Cualquier cambio o modificación no aprobada expresamente por la parte responsable del cumplimiento puede anular la autoridad del usuario para operar este equipo.

**NOTA:** Este equipo ha sido probado y cumple con los límites para un dispositivo digital de Clase B, en conformidad con la sección 15 de las normas de la FCC. Estos límites están diseñados para proporcionar una protección razonable contra interferencias perjudiciales en una instalación residencial. Este equipo genera, usa y puede irradiar energía de radiofrecuencia, y si no se instala y usa de acuerdo a las instrucciones, puede causar interferencias a las comunicaciones de radio. Además, no hay garantía de que no se produzcan interferencias en una instalación en particular. Si este equipo causa interferencias perjudiciales en la recepción de radio o televisión, lo que puede confirmar al apagar y encender el equipo, se recomienda al usuario que intente corregir la interferencia mediante una o más de las siguientes medidas:

- Reorienta o cambia la ubicación de la antena receptora.
- Aumenta la separación entre el equipo y el receptor.
- Conecta el equipo a una toma de corriente en un circuito diferente al que está conectado el receptor.
- Consulta al distribuidor o a un técnico experimentado de radio/TV para obtener ayuda.

El modelo puede sufrir modificaciones para su mejora sin previo aviso.

## PREGUNTAS FRECUENTES

### CONCEPTOS BÁSICOS

#### 1. ¿QUÉ VIENE INCLUIDO CON MI DISPOSITIVO FAQ™?

1 dispositivo FAQ™ 102, 1 muestra de FAQ™ P1, 1 cable de carga USB, 1 soporte, 1 bolsa de transporte, 1 toallita de limpieza, 1 guía de inicio rápido, 1 manual simplificado.

#### 2. ¿QUÉ TENGO QUE HACER CUANDO RECIBA MI DISPOSITIVO FAQ™?

¡Felicidades, has llegado a la nueva era del cuidado facial antiedad! Antes de comenzar, descarga la aplicación gratuita FAQ™ para desbloquear y registrar el dispositivo antes del primer uso. (Para más información, visita la sección "LA APLICACIÓN").

#### 3. ¿CÓMO ENCIENDO MI DISPOSITIVO FAQ™?

Para encender tu dispositivo FAQ™, mantén presionado el botón central durante 3 segundos. Las luces indicadoras ubicadas en la parte inferior del botón central parpadearán cuando el dispositivo este en modo de conexión por Bluetooth.

#### 4. ¿CÓMO APAGO MI DISPOSITIVO FAQ™?

Para apagar tu dispositivo FAQ™, mantén presionado el botón central durante 3 segundos. Después de estar encendido durante 10 minutos, el dispositivo se apagará automáticamente para ahorrar batería.

## 5. ¿CÓMO COMIENZO MI TRATAMIENTO?

Primero, limpia y seca tu rostro y cuello y comprueba que no quede ningún residuo. A continuación, aplica una pequeña capa de la base FAQ™ P1 Manuka Honey sobre tu piel, y distribúyela uniformemente sobre las zonas que quieras tratar. A continuación, enciende el dispositivo presionando el botón central durante 3 segundos, y presiona suavemente la base del dispositivo sobre tu rostro, de forma que las cinco placas metálicas entren en contacto con tu piel en todo momento. Desliza el dispositivo suavemente con movimientos circulares y/o líneas rectas sobre cada zona del rostro, como puedes ver en el vídeo "Cómo Usar de la aplicación"

## EL DISPOSITIVO FAQ™

### 6. ¿CON QUÉ FRECUENCIA PUEDO USAR MI DISPOSITIVO FAQ™?

Si mantienes tu dispositivo de la gama FAQ™ 100 en modo "Básico", te recomendamos usar el dispositivo 2-3 veces a la semana las primeras 8 semanas, y después entre 3 y 4 veces al mes para conservar los resultados de tu rejuvenecimiento facial. Sin embargo, si tu dispositivo está configurado en Modo Profesional, no te recomendamos usar el dispositivo más de una vez a la semana durante las primeras 8 semanas. Para mantener los resultados clínicos de rejuvenecimiento después de ese periodo, usa el dispositivo 1 a 2 veces al mes según lo necesites (Aprende más sobre el modo Básico y el modo Profesional en la sección "LA APLICACIÓN").

### 7. ¿CUÁNTO DURA CADA TRATAMIENTO?

Depende del número de zonas y de las zonas que vayas a tratar. No te recomendamos que trates cualquier área individual de tu rostro o cuello durante más de 1 minuto. En total, no debería llevarte más de 10 minutos tratar completamente tu rostro y cuello.

### 8. ¿QUÉ ES EMS-PRO? ¿ES SEGURO?

Sí, EMS-pro (estimulación profesional eléctrica del músculo) de FAQ™ es una tecnología reafirmante no invasiva que replica las corrientes eléctricas de tu propio cuerpo a nivel celular, y es seguro siempre que se use con la base indicada (FAQ™ P1) para una mejor conductividad. Los dispositivos de la gama FAQ™ 100 NUNCA deben ser activados cerca de agua o cerca de superficies húmedas de cualquier tipo, y deben estar completamente secos antes de comenzar tu tratamiento. Estos dispositivos nunca deben usarse en la zona de la tiroides, la cuenca de los ojos, o el contorno orbital de los ojos.

### 9. ¿QUÉ ES POWER-RF? ¿ES SEGURO?

Sí, la tecnología Power-RF (radiofrecuencia potente) de FAQ™ es una tecnología no dolorosa y no invasiva que calienta tu piel para acelerar la producción de colágeno y elastina, y es segura siempre que se use con la base requerida (FAQ™ P1) para una protección óptima. Los dispositivos de la gama FAQ™ 100 NUNCA deben ser activados cerca de agua o cerca de superficies húmedas de cualquier tipo, y deben estar completamente secos antes de comenzar tu tratamiento. Estos dispositivos nunca deben usarse en la zona de la tiroides, la cuenca de los ojos, o el contorno orbital de los ojos. Cuando uses la radiofrecuencia de tu dispositivo FAQ™, nunca pares de mover el dispositivo sobre la piel

### 10. ¿ES MÁS EFECTIVO UTILIZAR UN NIVEL DE INTENSIDAD MÁS ALTO DE POWER-RF O EMS-PRO?

Sí, puedes ajustar manualmente el nivel de intensidad de la radiofrecuencia en tu dispositivo pulsando el botón + o - según tus preferencias. Cuando recibas el dispositivo, estará configurado en modo "Básico", lo que significa que sólo podrás acceder a los 5 niveles más bajos de intensidad de radiofrecuencia. Para desbloquear en tu dispositivo el modo "Profesional" y acceder a las altas intensidades de nivel clínico, primero tendrás que realizar un entrenamiento profesional a través de la aplicación.

### 11. ¿PUEDO AJUSTAR EL NIVEL DE INTENSIDAD DE LA RADIOFRECUENCIA POWER-RF O DEL EMS-PRO?

Sí, puedes ajustar manualmente el nivel de intensidad de la radiofrecuencia EMS-Pro / Power-RF en tu dispositivo pulsando el botón + o - según tus preferencias. Cuando recibas el dispositivo, estará configurado en modo "Básico", lo que significa que sólo podrás acceder a los 5 niveles más bajos de intensidad de radiofrecuencia EMS-Pro / Power-RF. Para desbloquear en tu dispositivo el modo "Profesional" y acceder a las altas intensidades de nivel clínico, primero tendrás que realizar un entrenamiento profesional a través de la aplicación.

### 12. ¿PUEDO AJUSTAR LA FUNCIÓN DE PULSACIONES T-SONIC™?

Sí, puedes seleccionar tus preferencias para las Pulsaciones T-Sonic™ a través de la aplicación, en "Configuración del Dispositivo".

### **13. ¿POR QUÉ SON TAN CAROS LOS DISPOSITIVOS FAQ™?**

Los dispositivos FAQ™ son una única compra para una larga vida de cuidado personal. Quizás gastes un poco más en nuestros dispositivos, pero a cambio obtendrás una muchísima mejor calidad. Nuestros productos están diseñados para establecer la base de la salud de tu piel, lo que te permitirá sentirte una persona más joven y segura de sí misma. No requerimos partes reemplazables, nunca. Con una sola inversión disfrutarás de los mismos tratamientos profesionales por los que tendrías que pagar un montón de dinero en un spa o clínica de belleza. Y lo que es más importante, los dispositivos FAQ™, están diseñados para durar toda una vida.

### **14. ¿CUÁL ES LA DIFERENCIA ENTRE LOS TRES DISPOSITIVOS FAQ™ 100?**

Todos los dispositivos de la gama FAQ™ 100 incluyen Power-RF, luz LED pulsada y pulsaciones T-Sonic™. Sin embargo, FAQ™ 102 y FAQ™ 103 Diamond también incluyen EMS-Pro y el sistema de seguridad Anti-Shock System™. Además, mientras que FAQ™ 101 sólo tiene luz LED roja, verde y azul, FAQ™ 102 y FAQ™ 103 Diamond tienen el espectro completo de luces LED pulsadas (8 colores). Por último, FAQ™ 103 Diamond está embellecido con diamantes de 0.25 quilates, y su set incluye una base de FAQ™ P1 Manuka Honey y un FAQ™ Silicone Cleaning Spray.

## **LA APLICACIÓN**

### **15. ¿POR QUÉ TENGO QUE DESCARGAR LA APLICACIÓN FAQ™ SWISS ANTES DE USAR MI DISPOSITIVO?**

Todos los dispositivos FAQ™ 100 deben ser activados y desbloqueados a través de la aplicación FAQ™ Swiss la primera vez que se enciendan. Esto te protege de las copias y falsificaciones de los productos FAQ™, simplifica el registro de la garantía y protege tu inversión.

### **16. ¿CÓMO VINCULO MI DISPOSITIVO FAQ™ CON LA APLICACIÓN FAQ™ SWISS?**

Descarga la aplicación FAQ™ Swiss en tu teléfono móvil o tablet y activa el Bluetooth. Mantén presionado el botón central de tu dispositivo durante 3 segundos para encenderlo. Las luces indicadoras ubicadas en la parte inferior del botón central parpadearán para indicarte que tu dispositivo está en modo de vinculación. Sigue las instrucciones de la aplicación para registrar y vincular tu dispositivo FAQ™.

### **17. ¿MI DISPOSITIVO FAQ™ FUNCIONA SIN LA APLICACIÓN?**

Sí, puedes usar manualmente todos los dispositivos FAQ™ 100 sin necesidad de usar la aplicación FAQ™ Swiss. Sin embargo, antes del primer uso debes registrar tu dispositivo a través de la aplicación FAQ™ Swiss. Además, sólo podrás usar 5 niveles de intensidad más baja de RF-Power en el modo "Básico", hasta que realices el entrenamiento profesional en la aplicación. En cuanto completes el entrenamiento profesional, se desbloqueará el modo "Profesional" y podrás usar el resto de niveles clínicos de intensidad en tu dispositivo.

### **18. ¿CUÁL ES LA DIFERENCIA ENTRE EL MODO "BÁSICO" Y EL MODO "PROFESIONAL"?**

El modo "Básico" configura tu dispositivo en los 5 niveles de intensidad más bajos de EMS-Pro y Power-RF. Este modo puede ser apropiado para usuarios con piel sensible, o que desconozcan la tecnología EMS y RF. Tu dispositivo viene configurado en modo "Básico". Debido a que los dispositivos FAQ™ usan tecnologías muy potentes de nivel clínico, recomendamos que todos los usuarios comiencen en el nivel 1 del modo "Básico", y que vayan aumentando hasta encontrar el nivel en el que se sientan cómodos. El modo "Profesional" configura tu dispositivo en los mayores niveles clínicos de intensidad de EMS-Pro y Power-RF. Cada modo tiene 5 niveles, visibles en las luces indicadores del dispositivo. El modo "Profesional" estará bloqueado hasta que completes el entrenamiento profesional en la aplicación.

### **19. ¿CÓMO CAMBIO LA CONFIGURACIÓN DE MI DISPOSITIVO DE MODO "BÁSICO" A MODO "PROFESIONAL"?**

Simplemente abre "Configuración del Dispositivo" en la aplicación, y selecciona el modo que desees. En cuanto lo selecciones, pulsa en "Guardar" y tus ajustes se sincronizarán en el dispositivo para todos los próximos usos. Si cambias de idea, siempre puedes volver a Configuración del Dispositivo" en la aplicación para actualizar tus preferencias.



## SOLUCIÓN DE PROBLEMAS Y MANTENIMIENTO

### 20. ¿QUÉ SIGNIFICA QUE MI DISPOSITIVO PARPADEE CONTINUAMENTE?

Si las luces indicadoras de tu dispositivo están continuamente parpadeando, tu dispositivo FAQ™ está en modo de vinculación por Bluetooth, o necesita recargarse. Sigue las instrucciones en la aplicación para vincular tu dispositivo.

### 21. ¿CÓMO PUEDO CARGAR MI DISPOSITIVO FAQ™?

Los dispositivos FAQ™ son recargables por USB, y 2 horas de carga te permiten hasta 30 minutos de uso. Las luces indicadoras ubicadas en la parte inferior del botón central parpadean cuando el dispositivo esté cargándose para indicar cuánta batería tiene el dispositivo. Si las luces indicadoras se mantienen encendidas, tu dispositivo está completamente cargado.

### 22. ¿CÓMO LIMPIO MI DISPOSITIVO FAQ™?

Comprueba que el dispositivo está apagado, y a continuación lávalo con agua y jabón, acláralo con agua tibia y sécalo con un paño sin pelusas o una toalla no abrasiva. Te recomendamos rociar el dispositivo con el spray de limpieza de silicona de FAQ™ y aclararlo de nuevo con agua tibia para obtener resultados óptimos. Nunca uses productos que contengan alcohol, petróleo o acetona, ya que podrían irritar la piel y dañar la silicona.

## LA BASE

### 23. ¿TENGO QUE USAR FAQ™ P1 CON MI DISPOSITIVO FAQ™?

Sí, es fundamental que utilices FAQ™ P1 con tu dispositivo de la gama FAQ™ 100, ya que la base crea una barrera conductiva para que se transmitan la Power-RF y el EMS-Pro sobre tu piel de forma segura y eficaz. Además, permite que el dispositivo trabaje sin esfuerzo, deslizándose suavemente sobre la piel. FAQ™ P1 ha sido diseñado específicamente para ser usado con la gama de dispositivos FAQ™ 100, y no recomendamos que uses cualquier otro tipo de productos cosméticos que no sea FAQ™ P1 con tus dispositivos de la gama FAQ™ 100.

### 24. ¿FAQ™ P1 ES "CRUELTY-FREE"?

Sí, FAQ™ P1 es "cruelty-free", lo que significa que no ha sido testada en animales.

### 25. ¿CADA CUÁNTO PUEDO USAR FAQ™ P1?

Recomendamos usar siempre FAQ™ P1 antes de los tratamientos de rejuvenecimiento de la gama FAQ™ 100, o cuando tu piel necesite potenciar su luminosidad.

### 26. ¿FAQ™ P1 CONTIENE DISRUPTORES HORMONALES?

No, nuestra fórmula ha sido desarrollada sin disruptores hormonales.

### 27. ¿ES POSIBLE RECICLAR EL ENVASE DE FAQ™ P1 UNA VEZ FINALIZADO?

Sí, el envase de FAQ™ P1 es reciclable.