

# FOREO

SWEDEN





## PRIMEROS PASOS

Felicidades por dar el primer paso para descubrir el cuidado más inteligente de la piel al adquirir BEAR™. Antes de comenzar a disfrutar de todos los beneficios de la sofisticada tecnología de cuidado de la piel, tómate unos segundos para leer atentamente las instrucciones de este manual.

LEE TODAS LAS INSTRUCCIONES ANTES DE USAR este producto y utiliza el dispositivo solo para el uso previsto como se describe en este manual.

**USO PREVISTO:** BEAR™ está pensado para la estimulación de cara y cuello y para un uso cosmético sin receta médica.

**⚠ ADVERTENCIA:** NO SE PERMITE MODIFICAR ESTE EQUIPO.

## DESCRIPCIÓN GENERAL DE BEAR™

¿Conoce BEAR™, el dispositivo de tonificación facial inteligente con microcorrientes que combina microcorrientes y pulsaciones T-Sonic™ para tensar y reafirmar la piel y lograr una tez joven y contorneada en unos minutos!

BEAR™ se puede usar como parte de la rutina de cuidado de la piel, ya sea por la mañana o por la noche. Elige entre una gran variedad de rutinas de fitness facial guiadas por aplicación con microcorrientes y 5 niveles de intensidad ajustables para reponer la piel y ayudar a disminuir los signos del envejecimiento. Durante las rutinas con microcorrientes, suaves pulsaciones T-Sonic™ masajean el rostro, otorgándole luminosidad a la piel y mejorando la absorción de SERUM SERUM antes de la rutina y de tus productos favoritos de cuidado de la piel después de ella.

BEAR™ incluye el Anti-Shock System™, un sistema integrado que utiliza sensores ultrainteligentes para escanear y medir la resistencia de tu piel a la electricidad a una velocidad de 100x por segundo. Gracias a él, la intensidad de las microcorrientes se ajusta automáticamente en solo 0,002 segundos (¡un abrir y cerrar de ojos!) para adaptarse mejor a tu piel. El Anti-Shock System™ elimina cualquier posibilidad de choque eléctrico de las microcorrientes, lo que se traduce en tratamientos con una calidad constante que cuentan con la máxima seguridad y eficacia.

## FAMILIARÍZATE CON BEAR™

### ESFERAS DE MICROCORRIENTES

Desliza las esferas con microcorrientes directamente sobre la piel para lograr una tez más firme y tonificada.

### PULSACIONES T-SONIC™

Mejora la absorción de productos y masajea suavemente el rostro para aumentar la luminosidad de la piel.

### DISEÑO SUECO INTELIGENTE

Ligero para cuidar de la piel en cualquier parte y con suaves curvas que se adaptan al óvalo facial.

### PUERTO DE CARGA

Hasta 90 usos por carga\*.

### ANTI-SHOCK SYSTEM™

Mide la resistencia de la piel y ajusta la intensidad de las microcorrientes para una mayor seguridad y comodidad.

### BOTÓN DE ENCENDIDO UNIVERSAL

Enciende y apaga el dispositivo y lo pone en modo de emparejamiento Bluetooth.

### LUZ INDICADORA BLUETOOTH

Parpadea cuando el dispositivo está en modo de emparejamiento Bluetooth.

### LUCES INDICADORAS DE 5 INTENSIDADES

Se iluminan para indicar la intensidad de las microcorrientes del dispositivo.



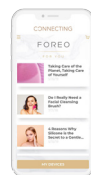
### MUESTRA DE SUERO DE 2 ML

Obtén mejores resultados y una conductividad óptima.



### CABLE DE CARGA USB

Carga el dispositivo en cualquier momento y lugar.



### APLICACIÓN INTERACTIVA

Accede a rutinas faciales y a diferentes niveles de intensidad.



### SOPORTE

Protege y muestra tu dispositivo BEAR™.



### BOLSA DE TRANSPORTE

Guarda el dispositivo para cuidar de tu piel en cualquier parte.

\*Based on a 1-minute treatment time per use.

## ADVERTENCIAS PARA UNA ÓPTIMA SEGURIDAD

- La tonificación con BEAR™ debe ser cómoda. Si sientes algún tipo de incomodidad o irritación, deja de usarlo inmediatamente y consulta con un médico.
- No usar en la zona del pecho, en los ojos (músculo circular del borde orbitario), en la línea media (hueso) del cuello ni en los genitales/ingles.
- No usar sobre piel enrojecida, lunares elevados, arterias principales (como la carótida), capilares dilatados, implantes metálicos, zonas infectadas o zonas sin sensibilidad.
- No usar el dispositivo para tratar rosácea, lunares, verrugas, llagas abiertas, lesiones cancerosas o cualquier problema de la piel.
- No usar si se sufre algún problema de salud como epilepsia, una enfermedad hemorrágica, cáncer, tumores o alteraciones de la percepción.
- No usar después de un tratamiento con láser, un peeling químico ni sobre piel lesionada o dañada de cualquier otra forma.
- No usar si el rostro se ha sometido a cirugía estética.
- No usar si se tiene un dispositivo médico implantado o cualquier otro instrumento electrónico o aparato de ayuda corporal.
- Es posible que los sistemas de monitorización electrónica, como los monitores y las alarmas de electrocardiograma, no funcionen adecuadamente cuando se usa el dispositivo.
- Los niños o personas con capacidades mentales o físicas reducidas no deben usar BEAR™. El dispositivo tampoco debe usarse sobre ellos ni cuando están cerca. Se necesita supervisión cuando el dispositivo se usa, limpia o guarda cerca de niños o de personas con capacidades mentales o físicas reducidas.
- Se desconocen los efectos de las microcorrientes a largo plazo.
- No se ha establecido la seguridad del dispositivo durante el embarazo. Si estás embarazada, consulta con tu médico antes de usarlo.
- Si tienes un problema en la piel o cualquier problema médico, consulta con un médico antes de usar el dispositivo.
- Si te han diagnosticado un problema cardíaco o sospechas que puedes tenerlo, sigue las precauciones que te recomiende tu médico.
- Ten mucho cuidado al tonificar debajo de los ojos y no pongas el dispositivo en contacto con los párpados o con los ojos.
- Es posible que percibas destellos de luz al usar el dispositivo. Esto se debe a la estimulación del nervio óptico. Si este problema persiste incluso cuando no usas el dispositivo, consulta con un médico.
- Puede haber una sensación de hormigueo al usar el dispositivo, lo cual es normal y no debe ser motivo de preocupación. Reducir la intensidad puede suavizar o eliminar esta sensación.
- Dada la eficiencia de las rutinas de tonificación FOREO, recomendamos que no uses BEAR™ durante más de 3 minutos cada vez.
- Por motivos de higiene, no recomendamos compartir tu BEAR™ con otras personas.
- No usar mientras se conduce o se maneja maquinaria pesada.
- No usar el dispositivo mientras está conectado.
- No insertar ningún objeto en ningún orificio del dispositivo.
- No usar el dispositivo si se está sobrecalentando o si se sospecha que no funciona bien.
- Evita dejar tu BEAR™ a la luz solar directa y nunca lo expongas al calor extremo o al agua hirviendo.
- BEAR™ debe estar completamente seco antes de activar la función de microcorrientes. No usar el dispositivo si ha estado sumergido en agua ni con las manos mojadas.
- Este dispositivo solo debe usarse con un adaptador de corriente SELV.
- Se recomienda el uso de proveedores de energía estándar IEC60950 para cargar el dispositivo.
- Antes de cargar el dispositivo, asegúrate de que el enchufe y la toma de corriente están completamente secos. No hacerlo puede dar lugar a un choque eléctrico, un cortocircuito o un incendio.
- No usar el dispositivo mientras se carga. Deja de usarlo si el dispositivo o el cargador no funcionan bien o parecen estar dañados de algún modo. Utiliza únicamente el cable de alimentación suministrado con tu dispositivo.
- La batería debe retirarse del dispositivo antes de desecharlo. El dispositivo debe estar desconectado en el momento de retirar la batería, y esta ha de desecharse de forma segura.
- Este producto no contiene piezas reparables.
- Este dispositivo está pensado para un uso cosmético sobre la cara y el cuello. Cualquier consecuencia nociva ocasionada por un mal uso, la aplicación en otras partes del cuerpo, la conexión a fuentes de tensión inapropiadas, suciedad en la solución conductora o en las esferas o cualquier otra aplicación indebida no es responsabilidad de FOREO.
- Utiliza este producto solo para el uso previsto como se describe en este manual. Si no encuentras la respuesta a tu pregunta específica o si tienes otras preguntas sobre el funcionamiento del dispositivo, visita [foreo.com/support](https://foreo.com/support).

## CÓMO USAR BEAR™

**ADVERTENCIA:** BEAR™ DEBE ESTAR COMPLETAMENTE SECO ANTES DE INICIAR EL TRATAMIENTO DE MICROCORRIENTES.

Para desbloquear y registrar tu dispositivo antes de su primer uso, descarga la aplicación FOREO For You. Conéctate a la aplicación por Bluetooth desde tu móvil y pulsa el botón universal de BEAR™ para sincronizar el dispositivo con la aplicación y configurar tus preferencias de microcorrientes.

**1** Limpia y seca tu rostro y cuello con cuidado para que no quede ningún tipo de residuo.

**2** Aplica el SERUM SERUM SERUM en la piel y distribúyelo de manera uniforme por todas las zonas que desees tratar. Masajea hasta que se absorba por completo.

**3** i) Pulsa el botón universal para activar las microcorrientes. Las luces bajo el botón universal indican el nivel de intensidad de las microcorrientes. Puedes cambiar la intensidad de las microcorrientes pulsando rápidamente el botón universal, una vez por cada nivel. Para desactivar las pulsaciones T-Sonic™, pulsa dos veces el botón universal. *Utiliza la aplicación para acceder a diferentes niveles de intensidad de las microcorrientes.*

ii) Presiona ligeramente las dos esferas metálicas contra tu rostro y desliza suavemente el dispositivo por los pómulos y la frente, alrededor de los labios y sobre la mandíbula y el cuello si lo desees. *Asegúrate de que las dos esferas de microcorrientes tocan tu piel en todo momento. Desliza siempre el dispositivo despacio, con movimientos ascendentes y con una ligera presión para obtener mejores resultados.*

iii) Cuando hayas terminado el tratamiento, mantén presionado el botón universal durante 3 segundos para apagar el dispositivo.

**4** Si lo desees, aplica los productos de cuidado de la piel que prefieras.



## LIMPIEZA DE TU BEAR™

Siempre limpia cuidadosamente el BEAR™ después de cada uso. Lava las esferas metálicas y la superficie de silicona con agua y jabón, luego enjuaga con agua tibia. Seca con un paño sin pelusas o una toalla no abrasiva. Después de usar, recomendamos rociar el dispositivo con un spray de limpieza de silicona FOREO y enjuagar con agua tibia para resultados óptimos.

**NOTA:** Nunca uses productos de limpieza que contengan alcohol, petróleo o acetona, ya que pueden irritar la piel y dañar la silicona.

## SOLUCIÓN DE PROBLEMAS

Se deben tomar precauciones en caso de cambios en el rendimiento de BEAR™:

Si BEAR™ no se activa al presionar el botón universal:

- La batería se ha agotado. Usando el cable de carga USB, carga el dispositivo durante 1,5 horas y luego reinícialo presionando el botón universal.

Si BEAR™ no se puede apagar o el botón universal no responde:

- El microprocesador está funcionando mal temporalmente. Mantén presionado el botón universal para reiniciar el dispositivo.

Si BEAR™ no se sincroniza con la aplicación FOREO For You:

- Apaga el Bluetooth y luego intenta volver a conectarlo.
- Cierra la aplicación FOREO For You y luego vuelve a abrirla para reiniciar el proceso.
- Comprueba si la aplicación necesita actualizarse en la App Store de tu móvil.

## TÉRMINOS Y CONDICIONES DE LA GARANTÍA

### REGISTRAR LA GARANTÍA

Para activar tu Garantía limitada de 2 años, regístrate en la aplicación FOREO For You o visita [foreo.com/product-registration](https://foreo.com/product-registration) para obtener más información.

### GARANTÍA LIMITADA DE 2 AÑOS

FOREO garantiza este dispositivo por un período de DOS (2) AÑOS después de la fecha original de compra contra defectos debidos a mano de obra o materiales defectuosos derivados del uso normal del dispositivo. La garantía cubre las piezas en funcionamiento que afectan la función del dispositivo. NO cubre el deterioro cosmético causado por el desgaste razonable o el daño causado por un accidente, mal uso o negligencia. Cualquier intento de abrir o separar el dispositivo (o sus accesorios) anulará la garantía.

Si descubres un defecto y notificas a FOREO durante el período de garantía, FOREO, a su criterio, reemplazará el dispositivo sin cargo. Los reclamos de garantía deben estar respaldados por evidencia razonable de que la fecha del reclamo está dentro del período de garantía. Para validar la garantía, conserva el recibo de compra original con las condiciones de la garantía durante la duración del período de garantía.

Para reclamar la garantía, debes iniciar sesión en tu cuenta en [www.foreo.com](https://www.foreo.com) y luego seleccionar la opción para realizar un reclamo de la garantía. Los costos de envío no son reembolsables. Esta garantía es adicional a tus derechos legales como consumidor y no afecta de ninguna manera a esos derechos.

## INFORMACIÓN SOBRE LA ELIMINACIÓN

Eliminación del equipo electrónico usado (aplicable en la Unión Europea y otros países europeos con sistema de recogida selectiva de residuos).



CONFORMIDAD  
EUROPEA



DE CONFORMIDAD CON  
LA RESTRICCIÓN DE  
SUSTANCIAS PELIGROSAS



EL EMBALAJE ESTÁ  
HECHO DE MATERIAL  
RECICLABLE



DIRECTIVA SOBRE RESIDUOS  
DE APARATOS ELÉCTRICOS  
Y ELECTRÓNICOS

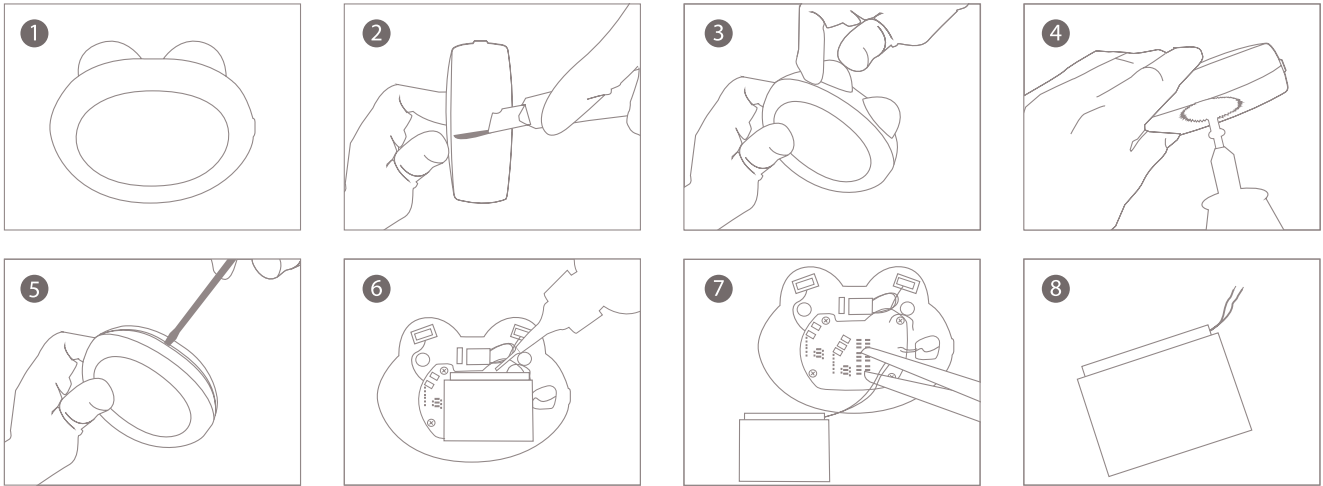
Este dispositivo no se debe tratar como desecho doméstico, sino que se debe llevar al punto de recolección adecuado para el reciclaje de equipos electrónicos y eléctricos. Al garantizar que este dispositivo se deseché correctamente, ayudarás a evitar las posibles consecuencias negativas para el medio ambiente y para la salud de las personas que podrían surgir a causa de la eliminación incorrecta del dispositivo. El reciclaje de los materiales también ayudará a conservar los recursos naturales.

Para obtener más información sobre el reciclaje del dispositivo, ponte en contacto con el servicio de eliminación de residuos domésticos o con el lugar de compra.

## RETIRADA DE LAS BATERÍAS

**NOTA:** Este proceso no es reversible. Abrir el dispositivo anulará la garantía. Esto solo debe hacerse cuando el dispositivo vaya a desecharse.

Este dispositivo contiene una batería de iones de litio que debe retirarse antes de desechar el dispositivo y no debe eliminarse con los residuos domésticos. Para retirar la batería, abra la carcasa interior de plástico después de quitar la capa exterior de silicona y retire la batería para desecharla de conformidad con los reglamentos ambientales. Por seguridad, utiliza guantes durante este proceso. A continuación se muestran instrucciones visuales detalladas:



## ESPECIFICACIONES

**MATERIALES:** Silicona segura para el cuerpo, ABS, PC, aleación de cinc cromada  
**COLOR:** Fucsia  
**TAMAÑO:** 64 x 79 x 39 mm  
**PESO:** 90 g  
**BATERÍA:** Li-Ion 520mAh 3,7V

**USO:** Hasta 90 usos por carga\*.

**EN ESPERA:** 90 días

**FRECUENCIA:** 185 Hz

**NIVEL MÁXIMO DE RUIDO:** <50 dB

**INTERFAZ:** 1 botón

\*Con 1 minuto de tratamiento por uso.

**Descargo de responsabilidad:** Los usuarios de este dispositivo lo utilizan bajo su propio riesgo. Ni FOREO ni sus distribuidores asumen ninguna responsabilidad por las lesiones o daños, físicos o de otra forma, que resulten directa o indirectamente del uso de este dispositivo. Además, FOREO se reserva el derecho de revisar esta publicación y de hacer cambios periódicamente en sus contenidos sin obligación de notificar a nadie sobre tal revisión o cambio.

**ADVERTENCIA:** Los cambios o modificaciones no aprobados expresamente por la parte responsable del cumplimiento podrían anular la autoridad del usuario para operar el equipo.

### NOTA:

Este dispositivo ha sido probado y declarado en conformidad con los límites establecidos para un dispositivo digital de clase B, según la sección 15 de las normas de la FCC. Estos límites tienen por objeto proporcionar una protección razonable contra interferencias perjudiciales en una instalación residencial. Este dispositivo genera, utiliza y puede irradiar energía de radiofrecuencia, y si no se instala y se utiliza siguiendo las instrucciones, puede causar interferencias perjudiciales para las comunicaciones por radio. Sin embargo, no existe ninguna garantía de que no se produzcan interferencias en una instalación determinada. Si este dispositivo provoca interferencias en la recepción de radio o televisión, lo cual se puede determinar conectando y desconectando la unidad, se recomienda que el usuario intente corregir la interferencia aplicando alguna de las medidas siguientes:

- Cambiar la orientación o la ubicación de la antena receptora.
  - Aumentar la separación entre el dispositivo y el receptor.
  - Conectar el dispositivo a una toma de corriente en un circuito diferente a aquel al que está conectado el receptor.
  - Solicitar ayuda al distribuidor o a un técnico especializado en radio o televisión.
- 2) Este dispositivo cumple con la norma CAN ICES-3 (B)/NMB-3(B). Este dispositivo cumple con los estándares RSS exentos de licencia de Industry Canada. El funcionamiento está sujeto a las siguientes dos condiciones:
- Este dispositivo puede no causar interferencias.
  - Este dispositivo debe aceptar cualquier interferencia, incluidas aquellas que puedan causar un funcionamiento no deseado.

En virtud de los reglamentos de Industry Canada, este transmisor de radio solo puede funcionar usando una antena de un tipo y ganancia máxima (o inferior) aprobada para el transmisor por Industry Canada. Para reducir las posibles interferencias de radio a otros usuarios, el tipo de antena y su ganancia deben elegirse de tal forma que la potencia isotrópica radiada equivalente (p.i.r.e.) no sea superior a la necesaria para una buena comunicación.

El modelo se puede cambiar para mejoras sin aviso.

## PREGUNTAS FRECUENTES

### BÁSICOS DE BEAR™

#### ¿QUÉ DEBO HACER CUANDO RECIBA MI DISPOSITIVO BEAR™?

¡Felicidades por descubrir el cuidado de la piel más inteligente! Lo primero es lo primero: descarga la aplicación gratuita FOREO For You para desbloquear y registrar tu dispositivo. (Para obtener más información, consulta la sección "LA APLICACIÓN", que se encuentra más adelante).

#### ¿CÓMO EMPIEZO MI PRIMER TRATAMIENTO?

En primer lugar, limpia y seca tu rostro y cuello con cuidado. Luego, aplica el SERUM SERUM SERUM de FOREO en la piel y distribúyelo de manera uniforme por todas las zonas que desees tratar. Por último, selecciona tu rutina de fitness facial preferida en la aplicación o sigue la guía paso a paso para utilizar el modo manual. La puedes encontrar arriba o en el manual del usuario que se incluye con tu dispositivo BEAR™.

#### ¿CÓMO ENCIENDO MI DISPOSITIVO BEAR™?

Pulsa el botón universal de tu dispositivo BEAR™ para encenderlo. La luz indicadora parpadeará cuando el dispositivo esté en modo de emparejamiento Bluetooth.

#### ¿CÓMO APAGO MI DISPOSITIVO BEAR™?

Mantén presionado el botón universal durante 3 segundos para apagar el dispositivo. Después de una rutina preestablecida, el dispositivo se apagará automáticamente.

#### ¿QUÉ SE INCLUYE CON MI DISPOSITIVO BEAR™?

1 dispositivo BEAR™, 1 muestra de suero de 2 ml, 1 cable de carga USB, 1 manual del usuario, 1 guía de inicio rápido (Quick Start Guide), 1 soporte y 1 bolsa de transporte.

### EL DISPOSITIVO BEAR™

#### ¿CON QUÉ FRECUENCIA PUEDO USAR MI DISPOSITIVO BEAR™?

BEAR™ es seguro y lo suficientemente suave como para usarlo todos los días, ya sea por la mañana o por la noche. Recomendamos que uses tu BEAR™ una vez cada 24 horas, durante 2 minutos por tratamiento.

#### ¿LAS MICROCORRIENTES SON SEGURAS?

La función de microcorrientes de BEAR™ es una tecnología de tonificación segura e indolora únicamente cuando se utiliza con el suero protector necesario para garantizar una conductividad óptima. BEAR™ NUNCA debe activarse cerca de agua ni de superficies mojadas.

#### ¿ES MÁS EFICAZ USAR UN MAYOR NIVEL DE INTENSIDAD DE MICROCORRIENTES?

Sí. A mayor nivel de intensidad, más potencia, lo que se traduce en una mejor penetración y en un aumento de la energía que entra en tu piel. Sin embargo, todas las pieles son diferentes. Por este motivo, recomendamos probar el dispositivo (con SERUM SERUM SERUM) empezando por el nivel 1, la intensidad de microcorrientes más baja, e ir subiendo de nivel para ver qué intensidad de microcorrientes es mejor para ti.

#### ¿PUEDO AJUSTAR EL NIVEL DE INTENSIDAD DE LAS MICROCORRIENTES?

Sí, puedes ajustar manualmente la intensidad de las microcorrientes pulsando rápidamente el botón universal, una vez por cada nivel, o seleccionando la intensidad que prefieras a través de la aplicación.

#### ¿PUEDO AJUSTAR LA INTENSIDAD DE LAS PULSACIONES T-SONIC™?

Sí, puedes ajustar la intensidad de las pulsaciones T-Sonic™ a través de la aplicación. Si prefieres un tratamiento sin pulsaciones T-Sonic™, pulsa dos veces el botón universal del dispositivo para desactivar las pulsaciones T-Sonic™.

#### ¿EN QUÉ SE DIFERENCIAN BEAR™ Y BEAR™ mini?

Tanto BEAR™ como BEAR™ mini cuentan con microcorrientes que estimulan la cara y el cuello, reafirmando y tonificando la piel para mejorar la apariencia. No obstante, BEAR™ mini ha sido diseñado teniendo en cuenta una rutina facial más focalizada. Por este motivo, tiene pequeñas esferas para penetrar en los surcos del rostro y un rango de solo 3 intensidades de microcorrientes. Por otro lado, BEAR™ cuenta con esferas de tamaño mediano para cubrir una mayor superficie y centrarse en cada línea con precisión. BEAR™ ofrece 5 intensidades de microcorrientes, más potentes que las de BEAR™ mini.

#### ¿CUÁNTO DURA CADA TRATAMIENTO DE MICROCORRIENTES PREESTABLECIDO?

La duración de las rutinas varía entre 1-3 minutos según las zonas en las que se centren.

## LA APLICACIÓN

### ¿POR QUÉ NECESITO DESCARGAR LA APLICACIÓN FOREO PARA PODER USAR MI DISPOSITIVO BEAR™?

Todos los productos FOREO habilitados para aplicación deben activarse y desbloquearse a través de la aplicación FOREO For You la primera vez que se encienden. Esto ayuda a evitar las falsificaciones de productos FOREO y hace que sea más fácil registrar la garantía y proteger tu inversión.

### ¿CÓMO EMPAREJO MI DISPOSITIVO BEAR™ CON LA APLICACIÓN FOREO?

Descarga la aplicación FOREO For You en tu móvil o tableta y enciende el Bluetooth. Pulsa el botón universal del dispositivo para encenderlo. Una luz blanca que parpadea indica que tu dispositivo se encuentra en modo de emparejamiento. Sigue las instrucciones de la aplicación para registrar y emparejar tu dispositivo BEAR™.

### ¿MI DISPOSITIVO BEAR™ FUNCIONA SIN LA APLICACIÓN?

Sí, puedes utilizar el dispositivo manualmente sin usar la aplicación FOREO For You. Sin embargo, para desbloquear el dispositivo y usarlo por primera vez, debes registrarlo a través de la aplicación FOREO For You y seleccionar tus preferencias. Para activar una rutina de fitness facial preestablecida, utiliza la aplicación. Tu rutina se sincronizará automáticamente con el dispositivo.

## SOLUCIÓN DE PROBLEMAS Y MANTENIMIENTO

### ¿CÓMO SÉ SI ESTOY USANDO MI DISPOSITIVO BEAR™ CORRECTAMENTE?

Cuando uses tu dispositivo BEAR™, asegúrate de que las dos esferas de microcorrientes tocan tu piel en todo momento. Si las dos esferas no están tocando tu piel, el botón de encendido universal permanecerá iluminado. Esta luz se apagará cuando estés usando el dispositivo correctamente.

### ¿QUÉ SIGNIFICA QUE MI DISPOSITIVO PARPADEE?

Una luz que parpadea alrededor del botón universal indica que el dispositivo está en modo de emparejamiento Bluetooth o que hay que cargarlo. Sigue las instrucciones de la aplicación para sincronizar el dispositivo.

### ¿CÓMO CARGO MI DISPOSITIVO BEAR™?

BEAR™ se carga por USB y ofrece hasta 90 usos por cada carga de 1,5 horas (con 1 minuto de tratamiento por uso). Las luces indicadores de la intensidad, que se encuentran bajo el botón de encendido universal, parpadean cuando el dispositivo se está cargando para indicar el nivel de batería. Cuando todas las luces indicadoras estén iluminadas, el dispositivo estará cargado.

### ¿CÓMO LIMPIO MI DISPOSITIVO BEAR™?

Asegúrate de que el dispositivo está apagado, lávalo con agua y jabón, enjuágalo con agua tibia y sécalo con un paño sin pelusas o una toalla no abrasiva. Recomendamos rociar el dispositivo con un spray de limpieza de silicona FOREO y enjuagar con agua tibia para resultados óptimos.

## SERUM SERUM SERUM

### ¿TENGO QUE USAR EL SERUM SERUM SERUM DE FOREO CON MI DISPOSITIVO BEAR™?

Sí, es fundamental usar SERUM SERUM SERUM con el dispositivo, ya que el suero crea una barrera conductora que transfiere las microcorrientes del dispositivo a la piel de manera eficaz y segura.

### ¿QUÉ HACE QUE SERUM SERUM SERUM SEA COMPATIBLE CON DISPOSITIVOS DE MICROCORRIENTES?

SERUM SERUM SERUM está especialmente formulado con ingredientes conductores como la glicerina, lo que permite que un dispositivo de microcorrientes como BEAR™ funcione sin problemas y no haya ninguna sensación en la piel.

### ¿SERUM SERUM SERUM ES LIBRE DE CRUELDAD?

Sí, SERUM SERUM SERUM es libre de crueldad, lo que significa que no ha sido testado en animales..

### ¿SERUM SERUM SERUM CONTIENE DISRUPTORES HORMONALES?

No, nuestra fórmula limpia ha sido desarrollada sin disruptores hormonales.

### ¿ES POSIBLE RECICLAR EL BOTE DE SERUM SERUM SERUM DESPUÉS DE USARLO?

Sí, el bote es reciclable.

©2018/19 FOREO AB. TODOS LOS DERECHOS RESERVADOS.

DISTR. UE: FOREO AB, KARLÄVAGEN 41, 114 31 ESTOCOLMO, SUECIA.

DISTR. EE. UU.: FOREO INC., 1525 E PAMA LANE, LAS VEGAS, NV 89119, EE. UU.

DISTR. AUS.: 6 PROHASKY STREET, PORT MELBOURNE, VIC, 3207 AUSTRALIA.

DISEÑADO Y DESARROLLADO POR FOREO SWEDEN.

FABRICADO PARA FOREO AB.

WWW.FOREO.COM