

FOREO

ESPADA™

Range

- | | |
|---------------------|----------------------|
| EN English | NL Nederlands |
| FR Français | RU Русский |
| ES Español | TR Türkçe |
| DE Deutsch | CN 简体中文 |
| IT Italiano | TCN 繁體中文 |
| SV Svenska | JA 日本語 |
| PT Português | KO 한국어 |
| PL Polski | AR العربية |
| HR Hrvatski | |



FOREO.COM

EN GETTING STARTED: This booklet contains all essential instructions; for additional product resources, visit foreo.com.

⚠ WARNING: No modification of this equipment is allowed.

Please **READ ALL INSTRUCTIONS BEFORE USE.** Use this product only for its intended use as described in this manual.

INTENDED USE: ESPADA™ has been developed to be used as an at-home device for the treatment of mild to moderate inflammatory acne on the facial area. The device is safe to use on all skin tones. ESPADA™ quickly, noninvasively and effectively eliminates acne-causing bacteria.

Suitable for:

- Mild acne (whiteheads, blackheads and papules)
- Moderate inflammatory acne (inflamed, sensitive bumps filled with pus)

ESPADA™ FEATURES

1. Treatment surface
2. Antibacterial silicone
3. Start/stop button
4. Charging port
5. Indication light



- **Blue (LED) light** – For killing acne bacteria. Activates when device touches the skin. Flashes 3 times to indicate the start of each routine. Each time ESPADA™ is switched on, it performs a self-check to ensure blue LED emissions remain at the appropriate level for use. If moved from the skin the light will automatically turn off.
- **T-Sonic™ pulsations** – when the device is turned on, its pulsations will be in a lower intensity and when it touches the skin, the intensity will increase so more blue light can penetrate the pores for increased effectiveness. After the device is moved from the skin, the pulsations will return to a lower intensity setting automatically.
- **Targeting light (red cross-shaped light)** – Targets the exact spot you wish to apply the treatment. Activates when device is away from the skin and turns off when the device touches the skin.
- **Built-in timer** – Every 30 seconds the device will pause its pulsations and flash to indicate the end of each routine. After indication, the device should be moved to the next treatment spot.
- If the device does not make contact with the skin when it is turned on, it will automatically switch off after 3 minutes.

USING YOUR ESPADA™: Cleanse and dry your face before using the device. Press the universal button once to activate. Direct it over the blemish you wish to treat with the targeting light for ultimate precision. Gently place the device onto the blemish and hold it there for 30 seconds and wait for the built-in timer to indicate when the treatment is finished. Blemishes can be subjected to more than one 30 second routine, depending on severity. For mild acne, apply two 30 second routines. For moderate acne, 3 to 4 routines. Move the device to another blemish you wish to treat, if any, and repeat the procedure. There is no need to switch off the device between treatments. **NOTE: SKIN WARMTH:** The skin may feel warm during treatment, which is normal and not cause for any concern. **TEMPORARY SKIN REDNESS:** The skin may develop a slight redness that fades within 24 hours. **TEMPORARY SKIN DISCOLORATION:** If the skin develops a slight discoloration that lasts more than 24 hours, stop using ESPADA™.

Before your 1st treatment perform a simple compatibility test. Test the device on a less sensitive area of the skin, such as the inner arm, before beginning treatment on the face following the HOW TO USE instructions exactly. Wait 24 hours and check the treated area. If you don't notice any difference (redness, discoloration or irritation) between the treated and untreated skin, you may begin the Blue Light Acne Treatment.

RISKS

Hazards	Effects to user	Caution
Overheating	May cause injury, discomfort or interrupted treatment	Stop use immediately, allow device to cool.
Inadvertent light contact with eyes	May cause discomfort and possibly headache	Use caution to prevent light source from shining directly into the eyes.
Photosensitivity	May cause redness, inflammation and irritation	Contact your physician if you think you may be having a photosensitive reaction.
Adverse reaction with certain medications or supplements	May cause redness, inflammation and irritation	Please read Contraindications before use.
Contact with neck in users with thyroid conditions	Possible stimulation of growth	Please read Contraindications before use.
Incorrect identification of "mild to moderate inflammatory acne"	Attempting to use on more severe forms of acne or other skin conditions may cause adverse results	Please read Intended Use before starting

WARNINGS:

- Consult your dermatologist prior to using ESPADA™ if you have medical concerns.
- Do NOT use the device for severe, nodular or cystic acne.
- Do NOT use the device on or come in contact with injured skin or skin that has undergone surgery.
- Do NOT use the device on beauty spots/moles, warts, ingrown hairs or irritated skin.
- Do NOT use device in and around the eye and lip area.

- Do NOT use the device if you are particularly sensitive to light.
- Do NOT use the device if you have had sunburn within the past 2 weeks.
- Do NOT apply the treatment to a spot more than 3 times daily. Any more often than this could lead to skin burns or injuries. Leave a minimum time of 4 hours between each treatment.
- Do NOT use device longer than 2 minutes on one blemish. Overuse can lead to skin injury.
- Excessive use beyond the recommended treatment time may cause the device to become warm. The device's temperature will not go beyond 40°C if used at room temperature, but may cause discomfort or prolonged redness.
- If after using device you experience a worsening of the skin (skin feels tense, uncomfortable, irritated, red, burning, etc.), undesired side effects or prolonged redness, stop using the device and consult your doctor. However, a temporary, mild reddening after application is normal.
- Never look directly at the blue light as this could lead to eye injury.
- Do NOT let children use or play with ESPADA™. ESPADA™ has not been tested on children and may cause skin injury such as temporary redness or pigment changes (hypo- and hyperpigmentation) or affect their eyes.
- Proper supervision and instructions for safe use should be given to those with reduced physical and mental abilities.
- Do NOT share ESPADA™ with other people. Sharing the device could transfer bacteria from one person to another.
- Do NOT use the device if it is visibly damaged, and never attempt to open or repair the device. Doing this could result in damage or malfunction to the device, serious eye or skin injury, fire, or possibly fatal electric shock.
- Pregnant or breastfeeding women should not use this device.
- Those who have had a migraine in the past two years should not use this device.
- Do NOT use over a thyroid gland as it may result in growth stimulation.
- If you are taking drugs or steroids for pain or skin conditions that cause light sensitivity, using this device may result in a photosensitive reaction.
- Do not use over or near a steroid injection received within the last six months. Doing so may result in a photosensitive reaction.
- In order to prevent fire or serious burns, immediately turn off device if it begins to overheat. Keep away from aerosol products.

Contraindications

- Do NOT use if you have a history of light triggered seizures.
- Do NOT use this device over a suspicious or cancerous lesion as it can delay proper medical treatment.

Typical characteristics of potentially cancerous lesions include:

- Asymmetry: one half of the abnormal skin area is different than the other half
- Borders: irregular borders
- Color: varies from one area to another with shades of tan, brown, or black (sometimes white, red, blue)
- Diameter: usually (but not always) larger than 6 mm in size (diameter of a pencil eraser)
- Bleeding: Any skin growth that bleeds or will not heal

Emissions test	Emissions test	Emissions test
Actinic UV	Risk Group 2	UV emitted from this device May result in eye or skin irritation
Near UV	Risk Group 2	UV emitted from this device May result in eye irritation
Blue-light	Risk Group 1	Not required
Retinal Thermal	Exempt Group	Not required
Retinal Thermal, weak visual stimulus	Exempt Group	Not required
Corneal/ Lens IR	Exempt Group	Not required

Spectral irradiance: 0.5lm. Maximum output of optical radiation: 75mW

CHARGING: Your FOREO device is rechargeable with its included USB cable. It is recommended that IEC60950 standard power suppliers are used to charge the ESPADA™. 1.5 hours of charging delivers a full charge that will provide up to 50 30-second treatments.

While charging, the indicator will flash repeatedly. When the battery is full, the indicator will emit a steady glow. When the battery is low, the indicator will start to flash repeatedly.

CAUTION: Before charging, make sure the charging port and charger are free from water. Do NOT use your FOREO device while charging, and do NOT charge for more than 24 hours. Never use the device or charger if they are damaged, and only use the charger supplied by FOREO with the device. To reduce risk of electric shock, do not place the device where it can fall into water or other liquid. If device accidentally falls into water when charging, unplug immediately. The charging chord should be kept away from all heated surfaces. Never insert any object into any openings of the device. Never operate this device if its chord or plug has been damaged or is working improperly.

MAINTENANCE AND SAFETY: To keep your FOREO device in optimum condition, we recommend cleaning ESPADA™'s treatment surface after each use. Clean the device with soap, rinse with warm water and dry with a soft, lint-free cloth. We recommend spraying the device with FOREO's Silicone Cleaning Spray for optimal results. NEVER use cleaning products that are silicone-based or containing alcohol, petrol or acetone as they may damage silicone.

ENVIRONMENTAL REQUIREMENTS

Emissions test	Operation	Storage and Transport
Temperature	5 to 40 °C	-10 to 50 °C
Humidity	15 to 93% RH, non-condensing	<=93% RH, non-condensing
Pressure	700 - 1060hPa	700 - 1060hPa

WARRANTY TERMS AND CONDITIONS

REGISTER WARRANTY: To activate your 2-Year Limited Warranty, register the number provided on the FOREO Magnetic Card at www.foreo.com/support.

2-YEAR LIMITED WARRANTY: FOREO warrants this device for a period of TWO (2) YEARS after the original date of purchase against defects due to faulty workmanship or materials arising from Normal Use of the device. The warranty covers working parts that affect the function of the device. It does NOT cover cosmetic deterioration caused by fair wear and tear, or damage caused by accident, misuse or neglect. Any attempt to open or take apart the device (or its accessories) will void the warranty. If you discover a defect and notify FOREO during the warranty period, FOREO will, at its discretion, replace the device free of charge. Claims under warranty must be supported by reasonable evidence that the date of the claim is within the warranty period. To validate your warranty, please keep your original purchase receipt together with these warranty conditions for the duration of the warranty period. To claim your warranty, you must log in to your account at www.foreo.com then select the option to make a warranty claim. Shipping costs are nonrefundable. This undertaking is in addition to your statutory rights as a consumer and does not affect those rights in any way.

FOR AUSTRALIA-BASED CUSTOMERS ONLY: Our goods come with guarantees that cannot be excluded under the Australian Consumer Law. You are entitled to a replacement or refund for a major failure and for compensation for any other reasonably foreseeable loss or damage. You are also entitled to have the goods repaired or replaced if the goods fail to be of acceptable quality and the failure does not amount to a major failure. Australia Office, FOREO Oceania, Level 1, Suite 10, 1014 Doncaster Road, Doncaster East, VIC, 3109, Australia. TEL +61 (0) 448 885 779

DISPOSAL INFORMATION: Battery must be recycled or disposed of properly. Disposal of old electronic equipment (applicable in the EU and other European countries with separate waste collection systems). The crossed-out dustbin symbol indicates that this device should not be treated as household waste, but rather be brought to the appropriate collection point for recycling of electrical and electronic equipment. Please see back page for instructions on how to remove the battery.

BATTERY CARE: It is recommended to regularly use the device to ensure proper performance. ESPADA™ should be fully charged at least every 3 months to maintain the battery.

GUIDANCE AND MANUFACTURER'S DECLARATION: ELECTROMAGNETIC EMISSIONS & IMMUNITY: Medical electrical equipment requires special precautions regarding EMC and must be installed and put into service according to EMC information provided in this document. Portable and mobile RF communications equipment can affect the medical electrical equipment. This declaration currently applies to ESPADA™ device.

GUIDANCE AND MANUFACTURER'S DECLARATION: ELECTROMAGNETIC EMISSIONS: The device is intended for use in the electromagnetic environment specified below. The customer or the user of the device should assure that it is used in such an environment.

Emissions test	Compliance	Electromagnetic environment-guidance
RF emissions CISPR 15	Group 1	The device is supplied by very low voltage Li-on battery. Therefore, its RF emissions are very low and are not likely to cause any interference in nearby electronic equipment.
RF emissions CISPR 11	Group 2	The device does not need to use an AC adapter to charge, so it's radiated power is very low.

WARNINGS:

- This device should not be used adjacent to other high field equipment or areas. If adjacent use is necessary, the device should be observed to verify normal operation in the configuration in which it will be used.
- This device should not be used adjacent to high-frequency equipment. If the device is adjacent to a short wave device or microwave device, the device's output may be unstable.
- The use of accessories other than those specified for the device is not recommended as it may result in increased emissions or decreased immunity of the device.
- The device is intended for use in the electromagnetic environment specified below. The customer or the user of the device should assure that the device is used in such an environment.

Immunity test	IEC60601-1-2 test level	Compliance level	Electromagnetic environment guidance
Electrostatic Discharge(ESD) IEC 61000-4-2	± 6kV contact ± 8kV air	± 6kV contact ± 8kV air	Floors should be wood, concrete or ceramic tile. If floors are covered with synthetic material, the relative humidity should be at least 30%.
Electromagnetic field susceptibility IEC61000-4-3	3V/m	3V/m	Because it is not life-supporting equipment, it does not use only shield location.
Power frequency (50/60 HZ) Magnetic field IEC 61000-4-8	3A/m	3A/m	Power frequency magnetic fields should be at levels characteristic of a typical location in a typical commercial or hospital environment.
Radiated emission	40 dB μ V/M (3M) 30MHz ~ 230MHz 47 dB μ V/M (3M) 230MHz ~ 1000MHz	40 dB μ V/M (3M) 30MHz ~ 230MHz 47 dB μ V/M (3M) 230MHz ~ 1000MHz	In all frequencies, the radiated strength is less than limited value.

Field strengths from fixed transmitters, such as base stations for radio (cellular/cordless), telephones and land mobile radios, amateur radio, AM and FM radio broadcast and TV broadcast cannot be predicted theoretically with accuracy. To assess the electromagnetic environment due to fixed RF transmitters, an electromagnetic site survey should be considered. If the measured field strength in the location in which ESPADA™ device is used exceeds the applicable RF compliance level above, the device should be observed to verify

normal operation. If abnormal performance is observed, additional measures may be necessary, such as re-orienting or relocating the device.

Notes: These guidelines may not apply in all situations. Electromagnetic propagation is affected.

RECOMMENDED SEPARATION DISTANCES BETWEEN PORTABLE AND MOBILE RF COMMUNICATIONS EQUIPMENT AND THE DEVICE

The device is intended for use in an electromagnetic environment in which radiated RF disturbances are controlled. The customer or the user of the device can help prevent electromagnetic interference by maintaining a minimum distance between portable and mobile RF communications equipment (transmitters) and the device as recommended below, according to the maximum output power of the communication equipment.

Rated maximum output Power of transmitter (w)	Separation distance according to frequency of transmitter (m)		
	30MHZ to 80MHZ	80MHZ to 800MHZ $d = 1.2\sqrt{p}$	800MHZ to 1000MHZ $d = 2.3\sqrt{p}$
0.01	$d = 1.2\sqrt{p}$	0.12	0.23
0.1	$d = 1.2\sqrt{p}$	0.38	0.73
1	$d = 2.3\sqrt{p}$	1.2	2.3
10	3.8	3.8	7.3
100	12	12	23

For transmitters rated at a maximum output not listed above, the recommended separation distance (d) in meters (m) can be estimated using the equation application to the frequency of the transmitter, where P is the maximum output power rating of the transmitter in watts (W) according to the transmitter manufacture.

Notes: These guidelines may not apply in all situations. Electromagnetic propagation is affected by absorption and reflection from structures, objects and people.

FR POUR COMMENCER: Ce manuel contient les instructions basiques. Pour des informations plus détaillées, rendez-vous sur foreo.com

ATTENTION : Aucune modification de cet équipement n'est autorisée.

Veuillez LIRE TOUTES LES INSTRUCTIONS AVANT UTILISATION. L'utilisation de ce produit ne doit être faite qu'aux fins décrites dans ce manuel.

Utilisation prévue: ESPADA™ a été conçu pour le traitement de l'acné inflammatoire légère à modérée dans le confort de sa maison. L'appareil peut être utilisé sur tous les types de peau. ESPADA™ élimine rapidement, efficacement et sans agression les bactéries à l'origine de l'acné afin d'effacer les tâches et boutons pour une peau plus nette, plus douce et en pleine santé.

Adapté pour:

- Acné légère pour (points noirs et points blancs, papule)
- Acné inflammatoire modérée (irritation, bosses sensibles remplis de pus)

CARACTÉRISTIQUES D'ESPADA

1. Traitement en surface
2. Silicone antibactérien
3. Bouton ON/OFF
4. Port de chargement
5. Voyant lumineux



- **Lumière bleue (LED)** – pour tuer les bactéries de l'acné. S'active au contact de l'appareil sur la peau. 3 flashes successifs indiquent le début du traitement de 30 secondes en Mode Continu. Chaque fois qu'ESPADA™ est allumé, il procède à une auto-vérification afin de s'assurer que les émissions de lumière bleue des LED restent à un niveau adapté à l'utilisation. La lumière s'éteint automatiquement si l'appareil n'est plus en contact avec la peau.
- **Pulsations T-Sonic™** - au moment où l'appareil est allumé, l'intensité des pulsations est plus basse que lorsqu'il est en contact avec la peau. Au contact de la peau, l'intensité augmente afin que plus de lumière bleue pénètre les pores, renforçant ainsi l'efficacité. Dès que l'appareil n'est plus en contact avec la peau, l'intensité des pulsations baisse à nouveau.
- **Lumière ciblée (raie de lumière en forme de croix)** - cible le point exact sur lequel vous souhaitez appliquer le traitement. S'active lorsque l'appareil est éloigné de la peau, s'éteint lorsqu'il entre en contact avec la peau.
- **Timer intégré** - L'appareil marquera une pause dans les pulsations toutes les 30 secondes et clignotera pour indiquer la fin de chaque routine. Une fois la pause ressentie, déplacez l'appareil sur un autre point.
- Si l'appareil n'est pas en contact avec la peau alors qu'il est allumé, il s'éteindra automatiquement au bout de 3 minutes.

UTILISATION DE VOTRE ESPADA™: Nettoyez et séchez votre visage avant d'utiliser l'appareil.

Appuyez sur le bouton central pour l'allumer. Pointez-le sur l'imperfection que vous souhaitez traiter à l'aide du rai de lumière ciblée pour une précision extrême. Positionnez votre appareil en douceur sur l'imperfection et maintenez-le pendant 30 secondes. Au bout de 30 secondes, vous sentirez une pause dans les pulsations, indiquant que la durée du traitement est terminée. En fonction du degré des imperfections, la routine de 30 secondes peut être renouvelée. Pour l'acné légère, effectuez deux routines de 30 secondes. En cas d'acné modérée, 3 ou 4 routines. Déplacez votre appareil sur une autre imperfection que vous souhaitez traiter et répétez l'opération. Vous n'avez pas besoin d'éteindre l'appareil entre chaque traitement.

NOTE: SENSATION DE CHALEUR : Vous ressentirez peut-être une onde de chaleur sur la peau pendant votre traitement, cette sensation est tout à fait normale. **ROUGEUR TEMPORAIRE :**

Une légère rougeur pourra apparaître sur la zone de peau traitée, elle disparaîtra dans les vingt-quatre heures. **DÉCOLORATION TEMPORAIRE:** Si une légère décoloration de la peau

apparaît et qu'elle ne s'est pas dissipée au bout de 24 heures, cessez l'utilisation d'ESPADA™. **Avant votre 1er traitement, effectuez un simple test de compatibilité.** Testez l'appareil sur une zone de peau moins sensible, telle que la paume de la main, avant de commencer le traitement sur le visage, en suivant les instructions exactes indiquées dans UTILISATION. Attendez 24 heures et vérifiez la zone traitée. Si vous ne remarquez aucune marque (rougeur ou irritation) sur la zone de peau traitée, vous pouvez commencer vos Traitement de l'Acné à la Lumière Bleue.

RISQUES

Dangers	Effets sur l'utilisateur	Attention
Chauffage excessif	Peut entraîner des blessures, l'inconfort et un traitement interrompu	Cessez immédiatement l'utilisation, éteignez l'appareil.
Contact involontaire avec les yeux	Peut entraîner inconfort et mal de tête	Utilisez l'appareil attentivement afin de ne pas le pointer directement dans l'œil.
Sensibilité à la lumière	Peut entraîner des rougeurs, inflammations ou irritations	Consultez votre médecin si vous pensez être sensible à la lumière.
Effets indésirables en combinaison avec certains médicaments ou compléments alimentaires	Peut entraîner des rougeurs, inflammations ou irritations	Veuillez lire les contre-indications avant toute utilisation de l'appareil
Contact avec le cou chez les utilisateurs avec des problèmes de thyroïde	Possibilité de stimuler son grossissement	Veuillez lire les contre-indications avant toute utilisation de l'appareil.

AVERTISSEMENTS

- Consultez votre dermatologue avant toute utilisation d'ESPADA™ en cas de problèmes de santé.
- N'utilisez PAS l'appareil en cas d'acné sévère, d'acné nodulaire ou d'acné kystique.
- N'utilisez PAS l'appareil sur ou près d'une blessure ou d'un acte de chirurgie récent.
- N'utilisez PAS l'appareil sur les grains de beauté, verrues, poils incarnés ou peau irritée.
- N'utilisez PAS l'appareil sur et autour de l'œil et des lèvres.
- N'utilisez PAS l'appareil si vous avez une sensibilité particulière à la lumière.
- N'utilisez PAS l'appareil en cas de coup de soleil reçu dans les 2 semaines précédentes.
- N'utilisez PAS l'appareil sur une même zone plus de 3 fois par jour. Au-delà, la peau pourrait être brûlée ou blessée. Attendez au moins 4 heures entre chaque soin.
- N'utilisez PAS l'appareil plus de 2 minutes sur une imperfection. Une utilisation excessive peut entraîner une blessure de la peau.
- Une utilisation excessive au-delà des recommandations peut entraîner une surchauffe de l'appareil. La température de l'appareil n'excède pas 40°C s'il est utilisé à température ambiante, mais il peut provoquer un inconfort ou des rougeurs.
- Si après utilisation, vous constatez un problème sur votre peau (une sensation de tiraillement, un inconfort, une irritation, une rougeur, une sensation de brûlure, etc.), des effets secondaires indésirables ou des rougeurs qui ne partent pas, cessez l'utilisation de l'appareil et consultez un médecin. Une légère rougeur passagère après utilisation reste cependant normale.
- Ne pointez jamais directement la lumière bleue dans l'œil au risque de le blesser.
- Ne laissez PAS les enfants utiliser ou jouer avec ESPADA™. ESPADA™ n'a pas été testé sur des enfants et peut causer des blessures sur leur peau de type rougeur ou modification pigmentaire (hypo ou hyperpigmentation) ou entraîner une blessure oculaire.
- Il est préférable d'opter pour une surveillance adaptée et des instructions de sécurité avec les personnes handicapées physiques ou mentales.
- Ne partagez PAS ESPADA™. Le partage de cet appareil peut entraîner le transfert de bactéries entre utilisateurs.
- N'utilisez PAS l'appareil s'il est visiblement endommagé, et ne tentez jamais de l'ouvrir ou de le réparer. Vous risqueriez de l'endommager, de vous blesser au niveau de la peau ou des yeux, de déclencher un incendie ou de recevoir une décharge électrique mortelle.
- Les femmes enceintes ou qui allaitent doivent éviter l'utilisation de cet appareil.
- Les personnes ayant souffert de migraines dans les deux dernières années ne doivent pas utiliser cet appareil.
- N'utilisez PAS cet appareil sur la thyroïde car cela pourrait entraîner le grossissement de celle-ci par stimulation.
- Si vous prenez des médicaments ou des stéroïdes contre la douleur ou des problèmes de peau qui entraînent une sensibilité à la lumière, l'utilisation de cet appareil peut conduire à une réaction photosensible.
- Ne pas utiliser près ou sur une injection de stéroïdes reçue dans les six derniers mois. Cela pourrait entraîner une réaction photosensible.
- Afin de prévenir tout risque d'incendie ou de brûlure, éteignez immédiatement l'appareil s'il commence à surchauffer. Tenir éloigné des aérosols.

Contre-indications

- N'utilisez PAS cet appareil si vous avez déjà souffert de crises déclenchées par la lumière.
- N'utilisez PAS cet appareil sur une lésion cancéreuse ou suspecte car cela pourrait ralentir le traitement médical approprié.

Les caractéristiques typiques d'une lésion cancéreuse :

- Asymétrie: la moitié de la surface de la peau anormale est différente de l'autre moitié
- Contours: contours irréguliers
- Couleur/teint: varie d'une région à l'autre avec des nuances de bronzage, brun ou noir (parfois blanc, rouge, bleu)
- Diamètre: d'habitude (pas toujours) de plus de 6mm (diamètre d'une gomme à effacer au sommet d'un crayon)
- Saignement: toute excroissance sur la peau qui saigne ou ne guérit pas

Risque	Classe de Risque	Caution
Actinisme des UV	Classe de Risque 2	Les UV émis par cet appareil peuvent irriter l'œil ou la peau
UV Proches	Classe de Risque 2	Les UV émis par cet appareil peuvent irriter l'œil
Lumière Bleue	Classe de Risque 1	Les UV émis par cet appareil peuvent irriter l'œil
Risques Thermiques pour la Rétine	Groupe Sans Risque	Non requis
Risques Thermiques pour la Rétine, stimulus visuel faible	Groupe Sans Risque	Non requis
Risques Thermiques pour la Rétine, stimulus visuel faible	Groupe Sans Risque	Non requis

Éclairage énergétique : 0,5lm. Puissance maximale de rayonnement optique : 75mW

CHARGEMENT: Votre appareil FOREO est rechargeable à l'aide du câble USB inclus. Il est recommandé d'utiliser des alimentations électriques de norme CEI 60950 pour charger ESPADA™. Une heure et demie de chargement, pour une charge complète, offre jusqu'à 50 routines de 30 secondes. Pendant le chargement, le voyant lumineux clignote. Une fois la batterie pleine, le voyant émet une lumière continue. Dès que la batterie est faible, le voyant se met à clignoter.

ENTRETIEN ET SÉCURITÉ: Pour conserver votre appareil FOREO dans les meilleures conditions, nous vous conseillons de nettoyer la surface de traitement d'ESPADA™ après chaque utilisation. Nettoyez l'appareil avec du savon, rincez-le à l'eau chaude et séchez-le avec un chiffon doux et non pelucheux. Nous recommandons de vaporiser l'appareil avec le Spray Nettoyant FOREO pour des résultats optimaux. N'utilisez JAMAIS de produits nettoyants à base de silicone ou contenant de l'alcool, du pétrole ou de l'acétone, car ils pourraient endommager le silicone.

Contrôle des Émissions	Fonctionnement	Stockage et Transport
Température	5 à 40°C	-10 à 50°C
Humidité	15 à 93% d'Humidité Relative, sans condensation	<=93% d'Humidité Relative, sans condensation
Pression	700 - 1060hPa	700 - 1060hPa

GARANTIE LIMITÉE DE 2 ANS: FOREO garantit cet appareil pour une période de DEUX (2) ANS à partir de la date d'achat contre les défauts de fabrication ou de matériaux apparaissant au cours d'une utilisation normale de l'appareil. La garantie couvre les parties qui affectent le bon fonctionnement de l'appareil. Elle ne couvre PAS les détériorations esthétiques dues à une usure normale ni les dégâts causés par accident, mauvaise utilisation ou négligence. Toute tentative d'ouverture de l'appareil (ou de ses accessoires) entraînera l'annulation de la garantie. Si vous découvrez un défaut, informez FOREO durant la période de garantie et FOREO, à sa discrétion, remplacera l'appareil sans frais. Pour toute demande d'application de la garantie, il vous sera demandé une preuve d'achat de l'appareil dans la période couverte par la garantie. Pour valider votre garantie, conservez l'original de votre ticket de caisse ainsi que les conditions de la garantie durant toute la période de garantie. Pour réclamer la garantie, vous devez accéder à votre compte sur www.foreo.com puis sélectionner l'option permettant de faire une réclamation de garantie. Les frais d'envoi ne sont pas remboursés. Cet engagement vient s'ajouter à vos droits de consommateur et n'affecte en rien ceux-ci.

INFORMATIONS SUR L'ÉLIMINATION DES DÉCHETS: Élimination des Déchets d'Équipements Électroniques (Applicable dans l'UE et dans les autres pays européens qui appliquent le tri sélectif des déchets). Le symbole de la poubelle barrée indique que cet appareil ne doit pas être éliminé comme un déchet ménager mais être apporté à un point de recyclage approprié pour le traitement des déchets d'équipements électriques et électroniques. Veuillez lire les consignes pour retirer la batterie au dos de la page.

MAINTENANCE DE LA BATTERIE: Il est recommandé d'utiliser l'appareil régulièrement pour assurer une bonne performance. ESPADA™ doit être complètement chargé au moins tous les 3 mois pour une bonne performance de la batterie.

DIRECTIVES ET DÉCLARATION DU FABRICANT : IMMUNITÉ ET ÉMISSIONS ÉLECTROMAGNÉTIQUES : Les équipements électriques médicaux requièrent des précautions particulières concernant la CEM et doivent être installés et mis en service selon les informations de la CEM fournies dans ce document. Les équipements de communication RF mobiles et portables peuvent interférer avec l'équipement électrique médical. Cette déclaration s'applique actuellement à l'appareil ESPADA™.

DIRECTIVES ET DÉCLARATION DU FABRICANT: ÉMISSIONS ÉLECTROMAGNÉTIQUES: L'appareil est destiné à être utilisé dans l'environnement électromagnétique spécifié ci-dessous. Le client ou l'utilisateur de cet appareil doit s'assurer qu'il est bien utilisé dans cet environnement.

Contrôle des Émissions	Conformité	Conformité Environnement Electromagnétique
Ondes Radio CISPR 15	Groupe 1	L'appareil est alimenté par une batterie Li-on très basse tension. Ses émissions radio sont donc très basses et ne sont pas susceptibles d'entraîner des interférences avec d'autres équipements électroniques.
Ondes Radio CISPR 11	Groupe B	L'appareil n'a pas besoin d'un adaptateur AC pour être chargé, sa puissance rayonnée est donc très basse.

AVERTISSEMENTS:

- Cet appareil ne doit pas être utilisé conjointement à d'autres équipements à champ magnétique. Si cela s'avérait nécessaire, vérifiez que l'appareil fonctionne normalement dans la configuration où il doit être utilisé.
- Cet appareil ne doit pas être utilisé conjointement à des équipements à haute fréquence. Si l'appareil est utilisé conjointement à des appareils à microondes ou à ondes courtes, le résultat pourrait être perturbé.

- L'utilisation d'accessoires autres que ceux spécifiés pour l'appareil n'est pas recommandée. Cela peut entraîner une augmentation des ondes ou un dysfonctionnement de l'appareil.
- L'appareil est destiné à une utilisation dans l'environnement électromagnétique spécifié ci-dessous. Le client ou l'utilisateur de cet appareil doit s'assurer que l'appareil est bien utilisé dans cet environnement.

Essai d'immunité	Niveau d'essai IEC60601-1-2	Niveau de conformité	Recommandations sur l'environnement électromagnétique
Décharge électrostatique (DES) IEC 61000-4-2	± 6kV contact ± 8kV air	± 6kV contact ± 8kV air	Les sols doivent être en bois, béton ou céramique. Si les sols sont recouverts de matériaux synthétiques, l'humidité relative doit être d'au moins 30%.
Sensibilité électromagnétique IEC 61000-4-3	3V/m	3V/m	Puisqu'il ne s'agit pas de matériel à usage vital, il n'a pas besoin d'être placé dans un lieu protégé.
Champ magnétique à fréquence industrielle IEC 61000-4-3 (50/60HZ)	3A/m	3A/m	Les champs magnétiques à fréquence industrielle doivent être aux niveaux correspondant à un lieu représentatif, à un environnement commercial ou hospitalier classique.
Émissions rayonnées	40 dBµV/M (3M) 30MHz ~ 230MHz 47 dBµV/M (3M) 230MHz ~ 1000MHz	40 dBµV/M (3M) 30MHz ~ 230MHz 47 dBµV/M (3M) 230MHz ~ 1000MHz	À toutes les fréquences, la puissance rayonnée est inférieure à la valeur limitée.

L'intensité du champ des émetteurs fixes, tels que les postes radio (cellulaire/sans fil), téléphones et les radios mobiles terrestres, les radios amateurs, les chaînes radio AM et FM et les chaînes TV ne peut être prédit avec exactitude. Pour évaluer l'environnement électromagnétique autour des émetteurs radio fixes, une étude électromagnétique du site peut être nécessaire. Si la mesure de l'intensité du champ dans le lieu d'utilisation d'ESPADA™ dépasse le niveau de conformité radio ci-dessus, vérifiez que l'appareil fonctionne normalement. Si des résultats anormaux étaient observés, des dispositions supplémentaires pourraient être nécessaires, telles que la réorientation ou la relocation de l'appareil.

REMARQUES: Ces directives peuvent ne pas s'appliquer à toutes les situations. La propagation électromagnétique est concernée.

DISTANCES RECOMMANDÉES ENTRE LES ÉQUIPEMENTS PORTABLES ET MOBILES RF ET L'APPAREIL

L'appareil est destiné à être utilisé dans un environnement électromagnétique où les perturbations RF sont contrôlées. Le client ou l'utilisateur de l'appareil peut éviter les interférences électromagnétiques en conservant une distance minimale entre les équipements de communication RF portables et mobiles (transmetteurs) et l'appareil comme recommandé ci-dessous, en respectant la puissance de sortie maximale de l'équipement de communication.

Puissance nominale maximale du transmetteur (w)	Distance de sécurité selon la fréquence du transmetteur (m)		
	30MHZ à 80MHZ	80MHZ à 800MHZ $d = 1.2\sqrt{p}$	800MHZ à 1000MHZ $d = 2.3\sqrt{p}$
0.01	$d = 1.2\sqrt{p}$	0.12	0.23
0.1	$d = 1.2\sqrt{p}$	0.38	0.73
1	$d = 2.3\sqrt{p}$	1.2	2.3
10	3.8	3.8	7.3
100	12	12	23

Pour les émetteurs à indice de puissance de sortie ne figurant pas dans la liste ci-dessus, la distance de sécurité recommandée (d) en mètres (m) peut être évaluée grâce à l'équation applicable à la fréquence de l'émetteur, où P est la puissance de sortie maximale de l'émetteur en watts (w) selon les données du fabricant de l'émetteur.

REMARQUES: Ces directives peuvent ne pas s'appliquer à toutes les situations. La propagation électromagnétique est influencée par l'absorption et la réflexion de structures, d'objets et de personnes.

ES INTRODUCCIÓN: Este manual contiene las instrucciones esenciales de uso. Visita foreo.com para obtener más información.

⚠ ADVERTENCIA: No se permiten modificaciones en el dispositivo.

Por favor, LEE LAS INSTRUCCIONES ANTES DE UTILIZARLO. Este producto solo se debe utilizar para los tipos de acné facial descritos en este documento y el manual de usuario completo.

QUÉ ES ESPADA: ESPADA™ ha sido concebido como un dispositivo personal para el tratamiento del acné facial leve y moderado. Y es un dispositivo seguro para todos los colores de piel. De manera no invasiva, ESPADA™ elimina rápida y eficazmente el acné común, al limpiar espinillas, puntos negros y pápulas para hacer que la piel luzca más sana y suave.

Es ideal para:

- Acné leve (espinillas, puntos negros y pápulas)
- Acné moderado (espinillas inflamadas y sensibles con pus)

PARTES Y CARACTERÍSTICAS

1. Superficie de contacto
2. Silicona antibacteriana
3. Botón de encendido (ON) y apagado (OFF)
4. Puerto de recarga
5. Piloto indicador



- Luz azul (LED): - elimina el acné bacteriano, Se activa cuando el dispositivo toma contacto con la piel y parpadea 3 veces para indicar el inicio de cada sesión. Cada vez que enciendas ESPADA™, el dispositivo realizará una revisión automática para asegurar que las emisiones del LED son las adecuadas para su uso. La luz se apaga automáticamente cuando el dispositivo pierde el contacto con la piel
- Pulsaciones T-Sonic™ - pulsaciones de baja intensidad que aumentan cuando el dispositivo hace contacto con la piel. El incremento de la intensidad permite que más luz azul penetre en los poros de un modo más eficaz. Cuando el dispositivo se aparta de la piel, las pulsaciones vuelven a su estado inicial de baja intensidad, automáticamente.
- Puntero (luz roja en forma de cruz) - facilita que apuntes exactamente a la zona precisa que quieras tratar. Se activa tras pulsar el botón de encendido/apagado, mientras se mantenga a distancia de la piel, y se apaga cuando toma contacto o se pulsa el botón de encendido/apagado una segunda vez.
- Temporizador integrado - las pulsaciones se detienen cada treinta segundos. En ese momento, la luz azul parpadeará para avisar que se ha finalizado el tratamiento en esa área. Tras la indicación, el dispositivo debería cambiar a otra zona.
- Si pasados 3 minutos, el dispositivo no ha estado en contacto con la piel éste se apagará automáticamente.

INSTRUCCIONES DE USO: Limpia y seca tu cara antes de usar ESPADA™. Pulsa una vez el botón para encenderlo y dirige el puntero sobre el área que quieras tratar, para máxima precisión. Pon el dispositivo en contacto con la piel suavemente y mantenlo durante treinta segundos, hasta que parpadee la luz azul. Dependiendo del tipo de acné que se esté tratando, la luz azul se puede aplicar varias veces, durante otros treinta segundos. Dos veces para el acné leve y entre tres y cuatro veces para el moderado. Repite el mismo proceso en otras zonas que quieras tratar. No hay necesidad de apagar el dispositivo antes de cambiar a otra zona.

NOTA: CALENTAMIENTO DE LA PIEL: Puedes sentir calor en la piel durante el tratamiento, lo cual es normal y no habría motivo por el que preocuparse.

PUEDES REALIZAR UNA PRUEBA DE COMPATIBILIDAD ANTES DE TU PRIMER TRATAMIENTO:

Elige una zona de tu cuerpo menos sensible, como la parte anterior del brazo, y sigue exactamente los mismos pasos que describimos en las INSTRUCCIONES DE USO. **DECOLORACIÓN:** si observas que tu piel sufre algún tipo de leve decoloración que durase más de 24 horas, por favor, interrumpa el uso de ESPADA™.

Puedes realizar una prueba de compatibilidad antes de tu primer tratamiento. Elige la zona de tu cuerpo menos sensible, como la parte anterior del brazo, y sigue exactamente los mismos pasos que describimos en las INSTRUCCIONES DE USO. Comprueba el área donde realizastes la prueba de compatibilidad 24 horas después. Si no notas alguna alteración (enrojecimiento, decoloración o irritación) en la zona tratada, entonces puedes comenzar el tratamiento de luz azul para la eliminación del acné.

ADVERTENCIAS GENERALES

- Por favor, consulta con tu dermatólogo antes de usar ESPADA™, si tuvieras cualquier duda de índole médica.
- NO uses el dispositivo si padeces acné severo, nodular o quístico.
- NO uses el dispositivo sobre piel que haya sido sometida a cirugía o heridas.
- NO uses el dispositivo sobre lunares, verrugas, pelos enquistados o piel irritada.
- NO uses el dispositivo sobre los ojos o labios ni en el contorno de los mismos.
- NO uses el dispositivo si eres particularmente sensible a la luz.
- NO uses el dispositivo en las dos semanas posteriores a la manifestación de quemaduras por el sol.
- NO repitas el tratamiento a una zona más de 3 veces al día. Podrías generar quemaduras u otras lesiones. Al menos, deben distar 4 horas entre tratamientos.
- NO uses el dispositivo más de 2 minutos sobre la misma zona. El uso excesivo puede producir lesiones en la piel.
- En general, el uso que exceda al tratamiento recomendado, también puede sobrecalentar el dispositivo. Y aunque la temperatura del mismo no sobrepasará los 40°C, si se usa a temperatura ambiente, la propia sobreutilización puede causar malestar y enrojecimientos prolongados.
- Si experimentas efectos secundarios indeseados, enrojecimiento prolongado o un empeoramiento de la piel (la sientes tensa, incómoda, irritada, roja, quemada, etc.) después de utilizar el dispositivo, detén el uso y consulta con tu médico. Aunque ten en cuenta que un enrojecimiento leve tras el tratamiento es normal.
- Nunca mires directamente a la luz azul, ya que esto podría causarte lesiones oculares.
- NO dejes ESPADA™ al alcance de los niños. ESPADA™ no ha sido probado en niños y podría causar lesiones dermatológicas, como enrojecimientos temporales, cambios en la pigmentación (hipo e hiperpigmentación) o generar daños oculares si mirasen la luz azul directamente.
- Se recomienda supervisar y seguir las instrucciones para un uso seguro en personas con diversidad funcional física y/o mental.
- NO compartas tu ESPADA™ con otras personas. Al hacerlo se podrían transferir bacterias y contraer infecciones.
- NO utilices el dispositivo si estuviera visiblemente dañado, y nunca intentes abrirlo o repararlo. Podrías dañarlo o generar un mal funcionamiento que puede provocar lesiones oculares o en la piel o descargas eléctricas letales.
- No se recomienda usar este dispositivo a mujeres embarazadas o en periodo de lactancia.
- No se recomienda usar este dispositivo a personas que hayan sufrido migrañas en los últimos dos años.
- NO uses este dispositivo sobre la glándula tiroides, dado que podrías estimular su crecimiento.
- Podrías tener una reacción fotosensible al usar este dispositivo si estás tomando esteroides, analgésicos u otras medicinas para enfermedades cutáneas que generen sensibilidad a la luz.
- NO uses este dispositivo sobre o alrededor de una inyección de esteroides que hayas

recibido en los últimos 6 meses. Podrías tener una reacción fotosensible

- Para prevenir lesiones graves en tu piel y que el dispositivo se queme, apágalo inmediatamente si notas que se sobrecalienta. Manténlo alejado de los aerosoles.
- Este aparato no se destina para utilizarse por personas (incluyendo niños) cuyas capacidades físicas, sensoriales o mentales sean diferentes o estén reducidas, o carezcan de experiencia o conocimiento, a menos que dichas personas reciban una supervisión o capacitación para el funcionamiento del aparato por una persona responsable de su seguridad.
- Los niños deben supervisarse para asegurar que ellos no empleen los aparatos como juguete.

ADVERTENCIAS GENERALES

- NO utilizar si se han tenido episodios de epilepsia.
- NO uses este dispositivo sobre lesiones cancerosas o aquellas que no tengas identificadas, ya que podría afectar sobre el tratamiento médico apropiado.

Las características más frecuentes de lesiones potencialmente cancerosas incluyen:

- **Asimetría:** cuando la mitad de un lunar, marca de nacimiento o mancha es diferente de la otra mitad.
- **Irregularidades:** cuando la forma de un lunar o mancha es irregular.
- **Color:** cuando el color de los lunares o manchas varían de una zona a otra con tonos castaños, marrones o negros (a veces blancos, rojos, azules).
- **Diámetro:** normalmente (pero no siempre), cuando superan los 6mm de diámetro.
- **Sangre:** cualquier lunar o mancha que sangre y no se cure.

CARGA: Tu dispositivo FOREO incluye su cable para ser recargado por USB. Una carga de hora y media bastará para recargarlo completamente y proveer hasta 50 tratamientos de 30 segundos. Mientras lo recargues, el indicador parpadeará constantemente hasta que se complete. En este momento, la luz del indicador será constante, sin parpadeo. Cuando la batería vaya a agotarse, el indicador comenzará a parpadear, de nuevo.

PRECAUCIONES: Antes de cargarlo, asegúrate de que no hay agua ni en el conector ni en el cargador. NO uses tu dispositivo FOREO mientras se recarga, y NO lo cargues durante más de 24 horas. Nunca uses el dispositivo o el cargador, si están dañados, y utiliza únicamente el cargador suministrado por FOREO.

Para reducir el riesgo de descargas eléctricas, no lo sitúes en sitios donde pueda caerse al agua u otros líquidos. Si el dispositivo cayera accidentalmente en un líquido mientras se está recargando, desconecta el enchufe inmediatamente. El cable de carga no debe acercarse a superficies o aparatos que emitan calor. Nunca introduzcas objetos o cables distintos en los conectores del dispositivo. Y nunca lo recargues si su cable o enchufe estuviesen dañados o funcionasen incorrectamente.

MANTENIMIENTO Y SEGURIDAD: Para mantener tu dispositivo FOREO en óptimas condiciones recomendamos limpiar la superficie de tratamiento de ESPADA™ siempre después de usarlo. Limpia el dispositivo con jabón, enjuágalo con agua templada y sécalo con un trapo que no suelte pelusas. Recomendamos utilizar el Spray Limpiador de Silicona de FOREO para obtener mejores resultados. NO USAR NUNCA productos de limpieza con base de silicona o que contengan alcohol, aceite o acetona ya que podrían dañar la silicona.

TÉRMINOS Y CONDICIONES DE LA GARANTÍA

GARANTÍA LIMITADA DE 2 AÑOS: FOREO garantiza este dispositivo por un periodo de DOS (2) AÑOS a partir de la fecha original de compra, por defectos de fabricación o del material que se originen del uso adecuado del dispositivo. La garantía cubre las piezas que afecten al funcionamiento del dispositivo. NO cubre el deterioro estético debido al desgaste por uso o el causado por accidentes, uso incorrecto o negligencia. Cualquier intento de abrir o desarmar el dispositivo (o sus accesorios) anulará la garantía. De encontrarse un defecto y ser notificado a FOREO durante el periodo de garantía, FOREO reemplazará, si procede, el dispositivo sin coste alguno. Las reclamaciones de garantía que se realicen han de estar respaldadas por evidencias razonables de que la fecha de reclamación está dentro del periodo de garantía. Para validar tu garantía, por favor guarda el recibo original de compra junto con estas condiciones de garantía durante el periodo completo de cobertura. Esta garantía limitada excluye a todas las demás garantías, ya sean orales o escritas, expresas o implícitas. La fabricación, la venta o el uso del producto no originan ninguna garantía implícita. Para hacer valer tu garantía, debes iniciar sesión en tu cuenta de www.foreo.com y luego seleccionar la opción para realizar una reclamación de garantía. No se reembolsarán los costes de envío. El presente compromiso es adicional a los derechos del consumidor establecidos por ley y no afecta a tales derechos en ningún sentido.

INFORMACIÓN SOBRE DESECHO DE RESIDUOS: Las baterías deben ser recicladas o desechadas apropiadamente. El desecho de equipos electrónicos viejos está regulado por normas aplicables en la UE y otros países europeos con sistemas de recogida selectiva de basura. El símbolo "cubo de basura tachado" indica que este objeto no debe tratarse como residuo doméstico (basura orgánica), sino que deberá ser depositado en el punto de recogida y reciclaje de aparatos eléctricos y electrónicos. Puedes ver las instrucciones para sacar la batería en la contraportada de este manual.

CUIDADO DE LA BATERÍA: Se recomienda utilizar el dispositivo con regularidad para asegurar un desempeño óptimo.

También, se recomienda hacer una carga completa de ESPADA™, al menos, una vez cada tres meses para mantener la batería en buen estado.

DE ERSTE SCHRITTE: Diese Anleitung beinhaltet alle wesentlichen Anweisungen; für alle weiteren Informationen zu den Produkten besuchen Sie bitte foreo.com.

⚠️ WARNUNG: Eine Modifikation dieses Produktes ist unzulässig.

BITTE LESEN SIE DIESE ANLEITUNG VOR DER ANWENDUNG. Verwenden Sie das Produkt nur wie in dieser Bedienungsanleitung beschrieben.

VERWENDUNGSZWECK: ESPADA™ ist für die Anwendung zuhause und wurde für die Behandlung leichter bis mittelgradiger entzündlicher Akne im Gesichtsbereich entwickelt. Das Gerät ist sicher für den Gebrauch jedes Hauttyps. Der ESPADA™ Akne Pen eliminiert schnell, nichtinvasiv und effektiv Akne verursachende Bakterien und bekämpft so

Hautunreinheiten und Ausschläge. Für eine klarere, glattere und gesünder aussehende Haut. Geeignet für:

- Leichte Akne (Mitesser, Papeln/Bläschen)
- Mittelgradig entzündliche Akne (entzündete, empfindliche Eiterbeulen/Abszesse)

ESPADA™ EIGENSCHAFTEN

- | | |
|-----------------------------|------------------|
| 1. Behandlungsfläche | 4. Ladeanschluss |
| 2. Antibakterielles Silikon | 5. LED-Anzeige |
| 3. ON/OFF Taste | |



- **Blue (LED) Light/Blaulicht** – eliminiert Akne-Bakterien. Sobald das Gerät mit der Haut in Berührung kommt, wird es aktiviert. Leuchtet dreimal auf, um den Beginn der Routine anzuzeigen. Bei jedem Einschalten der ESPADA™ führt das Gerät eine Selbstkontrolle durch, um zu gewährleisten, dass die blauen LED-Emissionen einem angemessenen Gebrauchslevel entsprechen. Wenn das Gerät von der Haut entfernt wird, schaltet sich das Licht automatisch ab.
- **T-Sonic™ Pulsationen** – sobald das Gerät aktiviert ist, laufen die Pulsationen in niederfrequenter Intensität. Bei Berührung mit der Haut wird die Intensität automatisch erhöht. Dies ermöglicht, dass mehr Blaulicht tiefer in die Poren dringen kann – für eine erhöhte Wirksamkeit. Nachdem das Gerät von der Haut entfernt wird, verringern sich die Pulsationen automatisch wieder in die niederfrequente Intensität.
- **Zielbestimmendes Licht (rotes kreuzförmiges Licht)** – ermöglicht die gezielte Behandlung gewünschter Gesichtsbereiche. Das Licht ist aktiv, sobald das Gerät von der Haut entfernt wird und schaltet sich ab, wenn es mit der Haut in Berührung kommt.
- **Integrierter Timer** – Alle 30 Sekunden stoppt das Gerät mit den Pulsationen und leuchtet auf, um das Ende jeder Routine anzuzeigen. Nach der angedeuteten Pause richten Sie das Gerät auf die nächste Hautstelle, die Sie behandeln möchten.
- Wenn das aktivierte Gerät nicht in Berührung mit der Haut kommt, schaltet sich dieses nach 3 Minuten automatisch ab.

VERWENDUNG VON ESPADA™: Reinigen und trocknen Sie Ihr Gesicht vor dem Gebrauch dieses Gerätes. Drücken Sie einmal die mittlere Taste um das Gerät anzuschalten. Richten Sie das zielbestimmende Licht auf die gewünschte zu behandelnde Hautunreinheit für die ultimative Präzisionsbehandlung. Halten Sie das Gerät für 30 Sekunden sanft auf diese Stelle, bis der integrierte Timer die Behandlung als beendet anzeigt. Hautunreinheiten können - abhängig von der Entzündung - länger als 30 Sekunden behandelt werden. Bei leichter Akne genügen zwei 30 Sekunden-Routinen. Bei mittelschwerer Akne, 2 bis 3 Behandlungsroutinen. Richten Sie das Gerät anschließend zur nächsten zu behandelnden Stelle (falls vorhanden) und wiederholen Sie den Vorgang. Sie müssen das Gerät zwischen den Behandlungen nicht ausschalten.

ANMERKUNGEN: HAUT WIRD WARM: Die Haut kann sich während der Behandlung warm anfühlen, dies ist normal und kein Grund zur Sorge. **TEMPORÄRE RÖTUNG:** An der Haut kann eine leichte Rötung entstehen, aber diese Reaktion schwindet nach spätestens 24 Stunden. **TEMPORÄRE HAUTVERFÄRBUNG:** Falls an der Haut eine leichte Verfärbung entsteht, die länger als 24 Stunden anhält, sollten Sie von der weiteren Verwendung der ESPADA™ absehen.

Bevor Sie mit der ersten Behandlung beginnen, empfehlen wir einen

Verträglichkeitstest. Testen Sie das Gerät an einem weniger sensiblen Hautbereich, wie z. B. am Innenarm, bevor Sie mit der Gesichtsbehandlung beginnen und folgen Sie bitte genau der vorgeschriebenen Anwendung in dieser Anleitung. Warten Sie 24 Stunden und kontrollieren Sie die behandelte Hautoberfläche. Wenn Sie keinen Unterschied (Rötung oder Hautirritation) zwischen der behandelten und unbehandelten Haut bemerken, können Sie mit der Blaulicht Akne-Behandlung beginnen.

WARNUNGEN:

- Konsultieren Sie Ihren Hautarzt vor dem Gebrauch der ESPADA™, falls Sie medizinische Bedenken haben.
- Verwenden Sie das Gerät NICHT bei sehr akuter, knötchen- und blasenartiger Akne.
- Verwenden Sie das Gerät NICHT bei Hautverletzungen oder operierten Hautstellen.
- Verwenden Sie das Gerät NICHT für Muttermale, Warzen, eingewachsene Haare oder sehr gereizter Haut.
- Verwenden Sie das Gerät NICHT an der Augen- und Lippenregion.
- Verwenden Sie das Gerät NICHT, wenn Sie besonders lichtempfindlich sind.
- Verwenden Sie das Gerät NICHT, wenn Sie in den letzten zwei Wochen einen Sonnenbrand hatten.
- Behandeln Sie NICHT eine Stelle mehr als 3-mal pro Tag. Bei einer Anwendung häufiger als empfohlen, könnte es zu Hautverbrennungen oder Verletzungen führen. Warten Sie mindestens 4 Stunden zwischen den einzelnen Behandlungen.
- Verwenden Sie das Gerät NICHT länger als 2 Minuten auf einer Hautstelle. Zu häufige Anwendungen können zu Hautverletzungen führen.
- Übermäßiger Gebrauch über der empfohlenen Behandlungszeit kann das Gerät erwärmen. Die Temperatur des Gerätes wird nicht 40 °C übersteigen, wenn es bei Raumtemperatur verwendet wird, es kann aber zu Unannehmlichkeiten oder längerer Rötung führen.
- Falls Sie eine Verschlechterung des Hautbildes (die Haut fühlt sich gespannt, unangenehm, gereizt an, ist rot, brennt, etc.), unerwünschte Nebenwirkungen oder längere Rötungen bemerken, beenden Sie bitte die Anwendung und konsultieren Sie Ihren Hautarzt. Eine temporäre, leichte Rötung nach der Anwendung ist jedoch normal.
- Blicken Sie nie direkt in das blaue Licht, da es zu einer Augenverletzung führen kann.
- Lassen Sie Kinder die ESPADA™ NICHT verwenden. ESPADA™ wurde nicht an Kindern getestet und könnte Verletzungen hervorrufen wie zum Beispiel temporäre Rötungen oder Pigmentveränderungen (Hypo- und Hyperpigmentierung der Haut) sowie Schäden an Augen verursachen.

- Eine ordnungsgemäße Beaufsichtigung und Anweisung für die sichere Verwendung bei Personen mit verringerter körperlicher und/oder geistiger Fähigkeit sollte gegeben werden.
- Verwenden Sie die ESPADA™ NICHT zusammen mit anderen Personen. Die gemeinsame Verwendung des Geräts könnte Bakterien von eine auf die andere Person übertragen.
- Verwenden Sie das Gerät NICHT wenn es sichtbar beschädigt ist und versuchen Sie NIEMALS das Gerät selbst zu öffnen oder zu reparieren. Andernfalls können Schäden oder Funktionsstörungen bei dem Gerät auftreten, ernstzunehmende Augen- oder Hautverletzungen, Feuer oder möglicherweise ein schlimmer Stromschlag.
- Bei Schwangerschaft oder stillenden Frauen sollte die Anwendung des Geräts vermieden werden.
- Personen mit Migränebeschwerden in den letzten 2 Jahren sollten das Gerät nicht verwenden.
- Verwenden Sie das Gerät NICHT über der Schilddrüse, da dies zu Wachstumsstimulation führen kann.
- Sollten Sie Medikamente oder Steroide für Schmerzen oder Hauterkrankungen einnehmen, die empfindlich auf Licht reagieren, kann die Verwendung zu einer lichtempfindlichen Reaktion führen.
- Sollten Sie in den letzten sechs Monaten eine Steroiden-Injektion erhalten haben, verwenden Sie das Gerät nicht auf oder neben dieser Stelle. Dies kann zu einer lichtempfindlichen Reaktion führen.
- Um Brand oder Verbrennungen zu vermeiden, schalten Sie das Gerät bei Überheizung sofort aus. Halten Sie das Gerät von Sprayprodukten fern.

Nebenwirkungen

- Benutzen Sie das Gerät nicht, sollten Sie in der Vergangenheit von Licht ausgelöste Anfälle aufweisen.
- Verwenden Sie dieses Gerät NICHT bei einer verdächtigen oder krebsartigen Läsion, da es die ärztliche Behandlung verzögern kann.

Typische Merkmale von möglichen krebsartigen Veränderungen sind:

- Asymmetrie: Eine Hälfte des veränderten Hautbereichs ist anders als die andere Hälfte
- Rand: Unregelmäßiger Rand
- Farbe: Variiert von einem Bereich zum anderen mit Schattierungen von bräunlich, braun oder schwarz (manchmal weiß, rot, bläulich)
- Durchmesserusually: Normalerweise (aber nicht immer) größer als 6 mm (Durchmesser eines Radierstiftes)
- Blutung: jede Hautveränderung, die blutet oder nicht verheilt

LADENVORGANG: Ihr FOREO Gerät ist mit dem mitgelieferten USB-Ladekabel wiederaufladbar.

Für die Aufladung des ESPADA™ wird IEC60950 Standard-Stromversorgung empfohlen. 1,5 Stunden Ladezeit für eine Komplettladeung sorgt für bis zu 50 30-Sekunden-Behandlungen. Während des Ladevorgangs blinkt die Anzeige. Wenn das Gerät voll aufgeladen ist, leuchtet die Anzeige permanent. Wenn der Akku schwach ist, blinkt die Anzeige erneut. **VORSICHT:** Vergewissern Sie sich vor dem Aufladen, dass der Ladeanschluss und das Ladegerät frei von Wasser sind. Benutzen Sie Ihr FOREO Gerät NICHT während des Ladevorgangs und laden Sie es NICHT länger als 24 Stunden (CHECK). Verwenden Sie das Gerät oder Ladegerät nicht, wenn sie beschädigt sind. Verwenden Sie nur das von FOREO mitgelieferte USB Ladekabel. Um das Risiko eines Elektroschocks zu verringern, darf das Gerät nicht in Wasser oder andere Flüssigkeiten gelangen. Wenn das Gerät beim Laden versehentlich in Wasser fällt, ziehen Sie sofort den Netzstecker. Der Ladeakkord sollte von allen wärmenden Flächen ferngehalten werden. Führen Sie keine Gegenstände in Öffnungen des Gerätes ein. Betreiben Sie dieses Gerät niemals, wenn sein Akku oder Stecker beschädigt ist oder nicht ordnungsgemäß funktioniert.

PFLGE UND SICHERHEIT: Um Ihr FOREO Gerät in einem optimalen Zustand zu halten, empfehlen wir Ihnen die ESPADA™ Oberfläche nach jedem Gebrauch zu reinigen. Reinigen Sie das Gerät mit Seife, dann mit warmen Wasser abspülen und anschließend mit einem weichen, fusselfreien Tuch trocknen. Für optimale Ergebnisse empfehlen wir die Verwendung von FOREO's Silikon-Reinigungsspray. Verwenden Sie NIEMALS Reinigungsmittel, die Alkohol, Benzin oder Aceton enthalten, da sie das Silikon beschädigen können.

2-JAHRES-GERWÄHRLEISTUNG: FOREO übernimmt auf dieses Gerät eine Gewährleistung von zwei (2) Jahren ab dem Datum des Ersterwerbs, für alle Mängel, die auf Fehler bei der Verarbeitung oder des Materials zurückzuführen sind. Die Gewährleistung erstreckt sich auf Verschleißteile, die die Funktion des Gerätes beeinträchtigen. Nicht abgedeckt ist die äußerliche Abnutzung durch normalen Verschleiß oder Beschädigung infolge von Versehen, unsachgemäßem Gebrauch oder Nachlässigkeit. Jeder Versuch, das Gerät (oder dessen Zubehör) zu öffnen oder auseinanderzunehmen führt zum Erlöschen des Garantieanspruchs. Wenn Sie einen Mangel feststellen und diesen FOREO innerhalb der Gewährleistungsfrist mitteilen, wird FOREO nach eigenem Ermessen das Gerät kostenlos ersetzen. Zur Inanspruchnahme der Gewährleistung muss glaubhaft belegt werden können, dass die Gewährleistung zum Zeitpunkt des Antrages noch gültig ist. Bitte bewahren Sie deshalb den Originalkaufbeleg zusammen mit den Garantiebedingungen für den Zeitraum der Garantiedauer auf. Bei Garantieansprüchen loggen Sie sich in Ihrem Konto auf www.foreo.com ein. Dann wählen Sie die Option der Garantiegewährleistung. Versandkosten werden nicht zurückerstattet. Diese Vereinbarung gilt zusätzlich zu den gesetzlichen Verbraucherrechten und beeinträchtigt diese Rechte in keiner Weise.

HINWEISE ZUR ENTSORGUNG: Entsorgung von elektronischen Geräten (als Sondermüll entsprechend den in der EU und anderen europäischen Ländern gültigen Vorschriften). Das durchgestrichene Müllcontainersymbol bedeutet, dass dieses Produkt nicht zusammen mit dem Hausmüll entsorgt werden darf, sondern zu der betreffenden Wertstoffsammelstelle zur Wiederverwertung elektrischer und elektronischer Geräte gebracht werden muss. Bitte überprüfen Sie auf der Rückseite wie der Akku entfernt werden sollte.

AKKUVORSORGE: Es ist empfohlen das Gerät regelmäßig zu verwenden um die Leistung des Akkus zu unterstützen. Die ESPADA™ sollte alle 3 Monate komplett aufgeladen werden um den Akku zu erhalten.

IT INTRODUZIONE: Questo manuale contiene tutte le istruzioni essenziali; per ulteriori informazioni sui prodotti, visita foreo.com.

ATTENZIONE: Non è permessa alcuna modifica di questo dispositivo

Ti preghiamo di LEGGERE TUTTE LE ISTRUZIONI PRIMA DELL'UTILIZZO. Utilizza questo prodotto solo per l'uso previsto e descritto in questo manuale.

USO PREVISTO: ESPADA™ è un dispositivo sviluppato per il trattamento di infiammazioni da acne da lieve a moderata. Il dispositivo può essere usato con tutti i tipi di carnagione. ESPADA™ riesce ad eliminare efficacemente, in maniera veloce e non invasiva i batteri che causano acne, le macchie sul viso e le infiammazioni, lasciando la pelle luminosa, purificata, sana e liscia. Adatto in caso di:

- Acne lieve (brufoli bianchi, neri, papule)
- Infiammazioni moderate da acne (infiammazioni, brufoli sensibili con pus)

ESPADA™ CARATTERISTICHE

- | | |
|------------------------------|------------------------|
| 1. Superficie di trattamento | 4. Porta di ricarica |
| 2. Silicone antibatterico | 5. Indicatore con luce |
| 3. Bottone ON/OFF | |



- **Luce Blu (LED)** – per uccidere i batteri da acne. Il dispositivo si attiva quando viene a contatto con la pelle. Lampeggerà 3 volte indicando l'inizio del trattamento della durata di 30 secondi nella modalità Steady Mode. Ogni volta che ESPADA™ viene acceso, effettua una verifica automatica per garantire che le emissioni di Luce Blu (LED) rimangano del livello appropriato all'uso. Se il dispositivo viene spostato dalla pelle la luce si spegnerà automaticamente.
- **Pulsazioni T-Sonic™** – quando il dispositivo è acceso, le pulsazioni avranno un'intensità inferiore mentre, quando a contatto con la pelle, l'intensità aumenterà garantendo alla luce blu di penetrare più in profondità e migliorare l'efficacia. Quando il dispositivo sarà spostato dalla pelle, le pulsazioni ritorneranno ad un'intensità inferiore automaticamente.
- **Luce di precisione (luce rossa a forma di croce)** – Offre un trattamento mirato. Si attiva quando il dispositivo non è a contatto con la pelle e si disattiva una volta avvenuto il contatto.
- **Timer integrato** – Le pulsazioni effettueranno una pausa ogni 30 secondi indicando la fine di un trattamento di cura. Avvenuta la pausa spostare il dispositivo su un'altra area problematica del viso.
- Una volta acceso, il dispositivo si spegnerà automaticamente dopo 3 minuti se non a contatto con la pelle.

COME UTILIZZARE ESPADA™: Pulisci ed asciuga il viso prima di utilizzare il dispositivo. Premi una volta il tasto centrale per accendere il dispositivo. Puntare la luce di precisione sulla zona che si desidera trattare per la massima accuratezza. Posizionare delicatamente il dispositivo sulla zona per 30 secondi. Dopo 30 secondi una piccola pausa indicherà la fine del trattamento. Applicare il dispositivo su un'altra zona che si desidera trattare e ripetere la procedura. Le imperfezioni causate dall'acne possono essere oggetto di trattamenti della durata di più di 30 secondi, in base alla loro entità. Per forme di acne leggera, applica un trattamento da 30'. Per acne moderata, ripeti il trattamento da 3 a 4 volte. Non è necessario spegnere il dispositivo tra un trattamento e l'altro. **NOTA: CALORE SULLA PELLE:** La pelle potrebbe riscaldarsi durante il trattamento il che è normale. **ARROSSAMENTO TEMPORANEO DELLA PELLE:** la pelle potrebbe presentare un lieve arrossamento che scomparirà entro 24 ore. **SCOLORIMENTO TEMPORANEO DELLA PELLE:** Qualora la pelle dovesse presentare una lieve decolorazione per più di 24 ore, smettere di utilizzare ESPADA™. **Semplice test di compatibilità da effettuare prima del primo trattamento.** Prima di iniziare il trattamento sul viso, seguire tutte le istruzioni d'uso e testare il dispositivo su una zona poco sensibile come ad esempio la parte interna del braccio. Controllate la zona trattata dopo 24h. Se non noterete nessuna differenza tra la zona trattata e non trattata (arrossamento o irritazione cutanea), sarà possibile iniziare il Trattamento antiacne a Luce Blu.

ATTENZIONE:

- Consultare il proprio dermatologo prima di utilizzare ESPADA™ qualora si abbia una pelle problematica
- NON utilizzare il dispositivo per acne grave, nodulare o cistica
- NON usare il dispositivo né metterlo a contatto con pelle che presenta lesioni o che ha subito interventi chirurgici.
- NON usare il dispositivo su nei, verruche, peli incarniti o pelle irritata.
- NON usare il dispositivo sugli occhi e nella zona perioculare e vicino alle labbra.
- NON utilizzare il dispositivo se si è particolarmente sensibili alla luce
- NON usare il dispositivo se la pelle ha subito una scottatura solare nelle ultime 2 settimane.
- NON ripetere il trattamento nello stesso punto più di 3 volte al giorno. Un uso superiore a quello indicato può portare a bruciature e danni alla pelle. Lascia trascorrere almeno 4 ore tra un trattamento e l'altro.
- NON usare il dispositivo per un tempo superiore a 2 minuti sullo stesso punto. L'uso eccessivo può provocare danni alla pelle.
- L'uso eccessivo oltre il tempo di trattamento raccomandato può provocare il surriscaldamento del dispositivo. La temperatura del dispositivo non supererà i 40°C quando usato a temperatura ambiente, ma può comunque provocare fastidi e arrossamenti prolungati.
- Se, dopo l'uso del dispositivo, assisti a un peggioramento della situazione della pelle (la pelle tira, dà fastidio, risulta irritata, rossa, infiammata, ecc.), effetti collaterali indesiderati o arrossamenti prolungati, sospendi immediatamente l'uso del dispositivo e consulta il medico. Tuttavia, è normale assistere a un lieve arrossamento temporaneo dopo il trattamento.
- NON guardare mai direttamente la luce blu, poiché potrebbe danneggiare gli occhi.
- NON permettere ai bambini di giocare con ESPADA™. Gli effetti di ESPADA™ sui bambini non sono stati testati e potrebbe causare danni alla pelle come arrossamenti temporanei e

- alterazioni della pigmentazione (ipo- o iperpigmentazione) o danneggiare gli occhi.
- Chi ha ridotte capacità fisiche o mentali dovrebbe ricevere adeguata supervisione e istruzioni per l'uso.
 - **NON** condividere ESPADA™ con nessuno. Usare lo stesso dispositivo potrebbe trasferire batteri da una persona all'altra.
 - **NON** usare il dispositivo se appare chiaramente danneggiato e non provare mai ad aprirlo o ripararlo. Questo potrebbe risultare in ulteriori danni o malfunzionamenti del dispositivo, seri danni agli occhi o alla pelle o addirittura in una scossa elettrica fatale.
 - Le donne incinte o che allattano non dovrebbero usare il dispositivo.
 - Chi ha sofferto di emicrania negli ultimi due anni non dovrebbe usare il dispositivo.
 - **NON** usare il dispositivo sopra la tiroide, poiché potrebbe stimolare un ingrossamento.
 - L'assunzione di medicinali o steroidi per il dolore o la cura della pelle può causare una lieve sensibilità e l'utilizzo del dispositivo può risultare in una reazione fotosensibile.
 - **NON** utilizzare sopra o vicino a un'iniezione di steroidi ricevuta entro gli ultimi 6 mesi, in quanto si potrebbe verificare una reazione fotosensibile.
 - Per evitare incendi o bruciature gravi, spegnere immediatamente il dispositivo se comincia a surriscaldarsi. Tenere lontano da prodotti per l'aerosol.

Controindicazioni

- **NON** usare se hai una storia clinica di crisi innescate dalla luce.
- **NON** usare il dispositivo sopra una lesione sospetta o precancerosa, poiché può ritardare il trattamento medico appropriato.

Le caratteristiche tipiche di lesioni potenzialmente cancerose includono:

- **Asimmetria:** una metà della porzione di pelle anormale è diversa dall'altra metà
- **Bordi:** bordi irregolari
- **Colore:** varia da una zona all'altra con sfumature di marrone chiaro, marrone o nero (a volte bianco, rosso, blu)
- **Diametro:** solitamente (ma non sempre) superiore a 6 mm (il diametro di una gomma da cancellare)
- **Sanguinamento:** qualsiasi escrescenza che sanguina o che non cicatrizza

CARICA: Il tuo dispositivo FOREO è ricaricabile con il cavo USB incluso. Si raccomanda di usare alimentatori standard IEC 60950 per caricare ESPADA™. Un'ora e mezza di carica comporta una carica completa che provvede fino a 50 trattamenti di 30 secondi. Durante la carica, l'indicatore si illumina a intervalli. Quando il dispositivo è carico, l'indicatore emette una luce fissa. Quando la batteria è quasi scarica, l'indicatore inizia a emettere luce a intervalli. **ATTENZIONE:** Prima della carica, assicurati che sulla presa non ci siano residui di acqua. **NON** usare il dispositivo FOREO durante la carica e **NON** ricaricarlo per più di 24 ore. **NON** utilizzare o caricare mai il dispositivo se danneggiato e utilizza sempre il cavo USB in dotazione di FOREO. Per ridurre il rischio di scosse elettriche, non appoggiare il dispositivo su superfici da dove potrebbe cadere in acqua o in altri liquidi. Se il dispositivo cade accidentalmente in acqua mentre è in carica, staccare immediatamente la spina. Il cavo da ricarica va tenuto lontano da tutte le fonti di calore e le superfici riscaldate. Non inserire mai nessun oggetto in nessun foro del dispositivo. Non usare il dispositivo se il cavo da ricarica o la spina risulta danneggiata o non funziona adeguatamente.

MANUTENZIONE E SICUREZZA: Per mantenere il dispositivo FOREO in condizioni ottimali, consigliamo di pulire la superficie di ESPADA™ dopo ogni utilizzo. Pulire il dispositivo con sapone, sciacquare con acqua tiepida e asciugare con un panno morbido e privo di lanugine. Per ottenere risultati ottimali consigliamo di utilizzare lo Spray FOREO per la pulizia del silicone. Non pulire mai il dispositivo con prodotti a base di silicone o contenenti alcol, benzina o acetone in quanto potrebbero danneggiare il silicone.

GARANZIA LIMITATA DI 2 ANNI: FOREO garantisce questo dispositivo per un periodo di DUE (2) ANNI dalla data d'acquisto contro difetti di manifattura o difetti nei materiali derivanti da un normale utilizzo. La garanzia copre i componenti da cui dipende il funzionamento del dispositivo, mentre non copre il deterioramento causato da usura, incidenti, abuso o trascuratezza. Ogni tentativo di disassemblare il dispositivo (o le sue parti), renderà la garanzia invalida. Se il reclamo viene fatto entro il periodo di garanzia, FOREO, a propria discrezione, sostituirà il dispositivo gratuitamente. La richiesta di servizio di garanzia deve essere supportata da prove sufficienti a dimostrare che la richiesta avviene durante il periodo di garanzia. Per convalidare la garanzia si prega di conservare lo scontrino insieme a queste condizioni di garanzia per tutta la durata del periodo. Per usufruire della garanzia, effettua l'accesso al tuo account su www.foreo.com e seleziona l'opzione per far valere la garanzia. La spesa di spedizione non sono rimborsabili. Questo impegno è in aggiunta ai diritti legali dei consumatori e non pregiudica tali diritti in alcun modo.

INFORMAZIONI SULLO SMALTIMENTO: Smaltimento di vecchie apparecchiature elettroniche (applicabile in Unione Europea e in altri paesi Europei con sistemi di raccolta differenziata dei rifiuti). Il simbolo del bidone barrato sta ad indicare che questo apparecchio non deve essere trattato come rifiuto domestico, ma deve essere depositato nell'apposito punto di raccolta per il riciclaggio di apparecchiature elettriche ed elettroniche. Per istruzioni su come rimuovere le batterie, vedere il retro della confezione.

MANUTENZIONE DELLA BATTERIA: Si raccomanda di usare regolarmente il dispositivo per assicurare la migliore prestazione. ESPADA™ va ricaricato almeno ogni 3 mesi per mantenere l'efficienza della batteria.

SV KOMMA IGÅNG: Denna broschyr innehåller grundläggande instruktioner; för ytterligare produktbeskrivningar vänligen besök foreo.com.

⚠ VARNING: Inga modifieringar av den här produkten är tillåten.

LÄS IGENOM ALLA INSTRUKTIONER INNAN ANVÄNDNING. Använd enheten endast för dess avsedda bruk enligt beskrivningen i den här bruksanvisningen.

Avsedd användning: ESPADA™ har utvecklats för att användas i hemmet som behandling av mild till måttlig inflammatorisk akne på ansiktet. Enheten går att använda för alla hudtoner. ESPADA™ eliminerar snabbt, noninvasivt och effektivt akne-bakterier, samt rengör orenheter

och blemmor så att huden ser renare, slätare och friskare ut.

Lämplig för:

- Lindrig akne (vita och svarta pormaskar)
- Måttlig inflammatorisk akne (inflammierade, känsliga knölar fyllda med var)

ESPADA™ EGENSKAPER

- | | |
|----------------------------|--------------------|
| 1. Behandlingsyta | 4. Laddningsport |
| 2. Antibakteriellt silikon | 5. Indikationsljus |
| 3. ON/OFF knapp | |



- Blått LED-ljus – som dödar aknebakterier. Aktiveras när enheten är i kontakt med huden. Blinkar tre gånger för att indikera start av varje rutin. Varje gång ESPADA™ aktiveras utför enheten en självkontroll för att se till att det blå LED-ljuset är på en lämplig nivå. Om den flyttas från huden släcks ljuset automatiskt
- T-Sonic™ pulseringar – när enheten är påslagen, har dess pulseringar en lägre intensitet och när den kommer i kontakt med huden ökar intensiteten så mer blått ljus kan tränga in i porerna för ökad effektivitet. När enheten flyttas från huden återgår pulseringarna automatiskt till en lägre intensitet.
- Fokuserande ljus (rött korsformat ljus) – Fokuserar på det exakta området du vill behandla. Aktiv när enheten är borta från huden och släcks när enheten kommer i kontakt med huden.
- Inbyggd timer – Var 30:e sekund stoppar enheten pulseringarna och blinkar för att indikera att behandlingsrutinen har avslutats. Efter pausen känns, bör enheten flyttas till nästa behandlingsområde.
- Om enheten inte kommer i kontakt med huden när den är påslagen, kommer den automatiskt att stängas av efter 3 minuter.

ANVÄNDNING AV ESPADA™: Rengör och torka ansiktet innan du använder enheten. Tryck på mittknappen en gång för att aktivera enheten. Rikta enheten mot blemman du vill behandla med hjälp av riktljuset. Placera enheten försiktigt mot blemman och håll kvar den i 30 sekunder och vänta tills den inbyggda timern indikerar att behandlingen är färdig. Blemmorna kan behandlas med mer än en 30-sekundersbehandling, beroende på svårighetsgrad. För mild acne, applicera två 30-sekundersbehandlingar. För måttlig acne, tre till fyra behandlingar. Flytta enheten till nästa blemma du vill behandla och upprepa proceduren. Enheten behöver inte stängas av mellan behandlingarna. **NOTERA:** HUDVÄRME: Huden kan kännas varm under behandlingen vilket inte är någon anledning till oro eftersom det är normalt. **TILFÄLLIG HUDRODNAD:** Huden kan utveckla en lätt rodnad som försvinner inom 24 timmar. **TILFÄLLIG MISSFÄRGNING AV HUDEN:** Sluta. Utför ett enkelt kompatibilitetstest innan din första behandling. Testa enheten på ett mindre känsligt område såsom den inre armen innan du börjar behandlingen i ansiktet genom att följa de exakta instruktionerna för användning. Vänta 24 timmar och kontrollera det behandlade området. Om du inte märker någon skillnad (rodnad eller hudirritation) mellan den behandlade och obehandlade huden, kan du påbörja acnebehandlingen med blått ljus.

VARNINGAR:

- Rådgör med din hudläkare innan du använder ESPADA™ om du har medicinska problem.
- Använd INTE enheten vid svår, nodulär eller cystisk akne.
- Använd INTE enheten på skadad eller opererad hud.
- Använd INTE på skönhetsfläckar/leverfläckar.
- Använd INTE enheten på och runt ögat och läpparna.
- Använd INTE enheten om du är särskilt känslig för ljus.
- Använd INTE enheten om du har haft solbränna inom de senaste 2 veckorna.
- Använd INTE behandlingen på en plats mer än 3 gånger dagligen. Oftare än så kan leda till brännskador eller andra skador. Lämna minst 4 timmar mellan varje behandling.
- Använd INTE enheten längre än två minuter på varje blemma. Överanvändning kan orsaka skador på huden.
- Överdriven användning utöver rekommenderad behandlingstid kan göra att enheten blir varm. Enhetens temperatur kommer inte överstiga 40 °C vid rumstemperatur, men kan orsaka obehag eller rodnad.
- Om du efter att ha använt enheten upplever en försämring av huden (huden känns spänd, obehag, irriterad, röd, bränd, etc.), oönskade biverkningar eller långvarig rodnad, sluta använda enheten och kontakta din läkare. Däremot är en tillfällig, mild rodnad efter applicering normalt.
- Titta aldrig direkt på det blåa LED-ljuset då detta kan leda till ögonskador.
- Barn får INTE leka med ESPADA™-enheten. ESPADA™ har inte testats på barn och kan orsaka hudskada som tillfällig rodnad eller pigmentförändringar (hypo- och hyperpigmentering) eller påverka deras ögon.
- Ge tydliga instruktioner och var med och kontrollera att personer med nedsatta fysiska eller mentala förmågor använder enheten på ett säkert sätt.
- Dela INTE ESPADA™ med andra människor. Genom att dela enheten kan bakterier spridas mellan användare.
- Använd INTE enheten om den har synliga skador och försök aldrig öppna eller reparera enheten. Detta kan leda till skador eller fel på enheten, orsaka skador på ögon eller hud, brand eller livsfarlig elstötar.
- Använd inte enheten om du är gravid eller ammar.
- Använd inte enheten om du har haft migrän under de senaste två åren.
- Använd INTE över sköldkörteln eftersom detta kan orsaka celltillväxt.
- Om du använder smärtstillande eller antiinflammatoriska läkemedel mot smärta eller hudåkommor som orsakar ljuskänslighet, kan enheten orsaka ljuskänslighetsreaktioner.
- Använd inte över eller runt område som behandlats med injektion av antiinflammatoriska läkemedel under det senaste halvåret. Detta kan orsaka en ljuskänslighetsreaktion.

- Stäng genast av enheten om den börja överhettas för att undvika brand eller brännskador. Använd inte i närheten av sprejflaskor.

Kontraindikationer

- Använd inte om du lätt får anfall påverkade av ljus.
- Använd INTE enheten över en misstänkt eller elakartad förändring, eftersom detta kan fördröja medicinsk behandling.

Typiska kännetecken för tänkbara elakartade förändringar inkluderar:

- Asymmetri: hälften av det avvikande hudområdet är annorlunda än den andra halvan
- Linjer: oregelbundna linjer
- Färg: varierar från ett område till ett annat med nyanser av solbränt, brunt eller svart (ibland vitt, rött eller blått)
- Diameter: vanligen, men inte alltid, större än 6 mm i diameter
- Blödning: Hudtillväxt som blöder eller inte läker

LADDNING: Din FOREO-enhet kan laddas om med den medföljande USB-kabeln. Vi rekommenderar att du använder den IEC60950-märkta nätsladden för att ladda ESPADA™-enheten. Efter en och en halv timmes laddning är enheten fulladdad, vilket motsvarar upp till 50 30-sekunders behandlingar. När batteriet är fulladdat slutar indikatorlampan att blinka och lysar med ett stadigt sken. Vid låg batterinivå börjar lampan blinka upprepade gånger.

OBS: Före laddning, kontrollera att det inte finns vatten på laddningsuttaket eller laddaren. Använd INTE FOREO-enheten medan den laddas och låt den INTE laddas i mer än 24 timmar. Använd aldrig enheten eller laddaren om de är skadade och använd endast den medföljande laddaren. För att minska risken för elstötar, placera inte enheten där den kan ramla ner i vatten eller andra vätskor. Om enheten skulle ramla ner i vatten under laddning, dra omedelbart ut kontakten. Håll laddningskabeln borta från värmekällor. För aldrig in några föremål i enhetens öppningar. Använd aldrig enheten om sladden eller kontakten har skadats eller inte fungerar.

UNDERHÅLL OCH SÄKERHET: För att hålla din FOREO-enhet i bästa skick, rekommenderar vi att du rengör ESPADAs™ behandlingsyta efter varje användning. Rengör enheten med tvål, skölj sedan med varmt vatten och torka med en mjuk trasa som inte luddar. För bästa resultat, rekommenderar vi att du använder FOREO Silicone Cleaning Spray. Använd ALDRIG rengöringsprodukter som är silikonbaserade eller innehåller alkohol, bensin eller aceton eftersom de kan skada silikonet.

2-ÅRS GARANTI: FOREO utfärdar en garanti för den här apparaten som gäller i TVÅ (2) ÅR efter inköpsdatum och den omfattar tillverkningsfel eller materialfel som uppkommer under normalt bruk. Garantin täcker rörliga delar som påverkar apparatens funktioner. Den täcker INTE kosmetisk försämring till följd av normalt slitage eller skador som uppstått på grund av olyckshändelse, felaktig användning eller vårdslös hantering av produkten. Alla försök att öppna eller ta isär apparaten (eller dess tillbehör) gör att garantin blir ogiltig. Om du upptäcker ett fel och kontaktar FOREO inom ramen för garantiperioden, ersätter FOREO, efter att ha gjort en egen bedömning av ärendet, apparaten kostnadsfritt. Garantianspråk måste stödjas av någon form av inköpsbevis/kvitto som styrker att detta anspråk görs innan garantin har löpt ut. Av denna anledning bör du spara ditt kvitto under hela garantiperioden. Om du vill återropa garantin måste du först logga in på ditt konto på webbplatsen www.foreo.com. Kostnaden för returfrakten är inte återbetalningsbar. Detta åtagande gäller utöver dina rättigheter enligt lag som konsument och påverkar inte dessa rättigheter på något sätt.

INFORMATION OM ÅTERVINNING: Hantering av uttjänt elektronisk utrustning (gäller i EU och övriga europeiska länder med system för separering och återvinning av avfall). Symbolen med en överkorsad soptunna betyder att denna enhet inte ska behandlas som hushållsavfall utan föras till en avsedd uppsamlingsplats för återvinning av elektrisk och elektronisk utrustning. Vänligen se baksidan av manualen för instruktioner om hur du tar bort batteriet.

SKÖTSEL AV BATTERIET: Det rekommenderas att regelbundet använda enheten för att säkerställa att den fungerar korrekt. ESPADA™ bör vara fulladdad åtminstone var tredje månader för att batteriet ska hålla.

PT COMEÇANDO: Este folheto contém apenas instruções básicas; para instruções completas sobre como usar, visite foreo.com.

△ ADVERTÊNCIA: Não é permitida nenhuma modificação nesse equipamento.

Por favor, LEIA TODAS AS INSTRUÇÕES ANTES DE USAR. Utilize esse produto somente para o uso previsto e descrito nesse manual

USO PREVISTO: O ESPADA™ foi desenvolvido para ser usado em casa no tratamento de acne leve e acne inflamatória moderada na região do rosto. O dispositivo é seguro para uso em todas as tonalidades de pele. O ESPADA™ elimina as bactérias que provocam a acne de maneira rápida, não invasiva e eficaz, tratando imperfeições e lesões para uma pele mais lisa, suave e saudável.

Apropriado para:

- Acne leve (espinhas e cravos, pápula)
- Acne inflamatória moderada (erupções inflamadas e sensíveis, contendo pus)

CARACTERÍSTICAS DO ESPADA™

1. Superfície para tratamento
2. Silicone antibacteriano
3. Botão LIGA/DESLIGA (ON/OFF)
4. Porta de carregamento
5. Indicador luminoso



- Luz azul (LED) – destrói bactérias que causam a acne. É ativada quando o aparelho entra em contato com a pele. Acenderá 3 vezes para indicar o início de cada rotina. Cada vez que o ESPADA™ for ligado, irá realizar uma verificação automática para garantir que as emissões do LED azul permaneçam em um nível apropriado para uso. A luz desliga automaticamente assim que o aparelho é afastado da pele.

- **Pulsações T-Sonic™** – quando o aparelho é ligado, suas pulsações estão em baixa intensidade e ao encostar o aparelho na pele, a intensidade aumenta de modo que uma maior quantidade de luz azul penetre dentro dos poros para maior eficácia. Ao afastar o aparelho da pele, as pulsações retornam automaticamente para um modo de baixa intensidade.
- **Luz de mira (luz vermelha em formato de cruz)** – mira exatamente no ponto em que deseja aplicar o tratamento. É ativada ao afastar o aparelho da pele e desligada assim que o aparelho entra em contato com a pele.
- **Temporizador integrado** – pulsações pausam a cada 30 segundos para indicar o fim da rotina de tratamento. Após sentir a pausa, é hora de seguir para o próximo ponto a ser tratado.
- Se o aparelho não entrar em contato com a pele depois de ser ligado, ele desligará automaticamente após 3 minutos.

COMO USAR O ESPADA™: Limpe e seque o rosto antes de usar o aparelho. Pressione o botão central para ligar o aparelho. Direcione a luz sobre a mancha que você gostaria de tratar para uma maior precisão. Gentilmente coloque o aparelho sobre a mancha e segure por 30 segundos. Aguarde até o temporizador indicar quando o tratamento estiver finalizado.

Manchas podem estar sujeitas a mais de uma sessão de 30 segundos, dependendo da severidade da mesma. Para acnes mais leves, aplique duas rotinas de 30 segundos. Para acnes moderadas, 3 a 4 rotinas. Movimente o aparelho para outra mancha que gostaria de tratar, se houver, e repita o procedimento. Não há necessidade de desligar o aparelho entre tratamentos. **AVISO: PELE QUENTE:** A pele pode ficar quente durante o tratamento, o que não é motivo de preocupação pois é um efeito secundário normal. **VERMELHIDÃO TEMPORÁRIA DA PELE:** A pele poderá desenvolver uma leve vermelhidão, que desaparecerá após 24 horas. **DESCOLORAÇÃO TEMPORÁRIA DA PELE:** Se a pele desenvolver uma leve descoloração por mais de 24 horas, descontinue o uso do ESPADA™.

Antes do primeiro tratamento, efetue um simples teste de compatibilidade. Teste o aparelho numa área menos sensível, como a parte interna do braço, antes de começar o tratamento no rosto, seguindo exatamente as instruções do MODO DE USAR. Aguarde 24 horas e observe a área tratada. Se não notar nenhuma diferença (vermelhidão ou irritação da pele) entre a zona tratada e o resto da pele, você pode iniciar o Luz Azul de Tratamento para Acne.

ADVERTÊNCIAS

- Consulte seu dermatologista antes de usar o ESPADA™ se você tiver qualquer preocupação médica.
- **NÃO** utilize o aparelho no caso de acne severa, nodular ou cística.
- **NÃO** use o aparelho na, ou que venha a ter contacto, com a pele machucada ou que tenha passado por cirurgia recentemente.
- **NÃO** utilize o aparelho em pintas, verrugas, pelos encravados ou pele irritada.
- **NÃO** utilize o aparelho sobre ou próximo aos olhos e à região dos lábios.
- **NÃO** utilize o aparelho se você for especialmente sensível à luz.
- **NÃO** utilize o aparelho caso tenha sofrido queimaduras de sol nas últimas 2 semanas.
- **NÃO** aplique o tratamento num ponto específico mais do que 3 vezes por dia, pois pode levar a queimaduras ou lesões cutâneas. Dê um intervalo mínimo de 4 horas entre cada tratamento.
- **NÃO** utilize o aparelho por mais de 2 minutos em uma única mancha. O uso excessivo pode causar machucados na pele.
- O uso excessivo além do tratamento recomendado pode resultar em um super aquecimento do aparelho. A temperatura do aparelho não pode ultrapassar 40°C se utilizado em temperatura ambiente mas pode causar desconforto ou prolongar a vermelhidão.
- Caso observe que a pele piorou após usar o aparelho (pele parece tensa, desconfortável, irritada, avermelhada, etc), ou no caso de efeitos adversos ou vermelhidão prolongada, interrompa imediatamente o uso do aparelho e consulte um médico. No entanto, vale lembrar que uma leve vermelhidão temporária é normal após a aplicação.
- Nunca olhe diretamente para a luz azul, pois isso pode lesionar seus olhos.
- **NÃO** permita que crianças usem ou brinquem com o ESPADA™. O ESPADA™ não foi testado em crianças e pode causar lesões cutâneas como vermelhidão permanente, alterações na pigmentação da pele (hipo e hiperpigmentação) ou afetar seus olhos.
- Instruções e supervisão apropriadas para um uso seguro devem ser explicadas para aqueles que possuem algum tipo de capacidade mental ou física reduzida.
- **NÃO** compartilhe o ESPADA™ com outras pessoas. Dividir o aparelho pode transferir bactérias de uma pessoa para outra.
- **NÃO** utilize o aparelho se estiver visivelmente danificado e nunca tente abrir ou consertar o aparelho. Ao fazer isso, pode resultar em um mau funcionamento ou danificar o aparelho, machucados sérios na pele ou nos olhos, fogo ou a possibilidade de um choque elétrico fatal.
- Mulheres grávidas ou em período de amamentação não devem utilizar este aparelho.
- Aqueles que tiveram enxaqueca nos últimos dois anos, recomendamos não utilizar este aparelho.
- **NÃO** use sobre a glândula tireóide pois pode resultar em estímulo para crescimento.
- Se estiver a utilizar medicamentos ou esteróides para dor ou condições da pele que podem causar sensibilidade a luz, utilizar este aparelho pode causar uma reação fotossensível.
- **NÃO** use sobre ou perto injeções de esteróides recebidas nos últimos seis meses. Caso contrário, pode resultar em uma reação fotossensível.
- Em ordem para prevenir fogo ou sérias queimaduras, desligue imediatamente o aparelho se estiver começando a super aquecer. Mantenha distante de produtos de aerosol.

CONTRA-INDICAÇÕES

- **NÃO** utilize se você tiver histórico de epilepsia.
- **NÃO** use este aparelho sobre lesões cancerígenas ou suspeitas pois pode prolongar o tratamento medico apropriado.

Características típicas de lesões cancerígenas em potencial induzidas:

- **Assimetria:** metade da área anormal da pele é diferente da outra metade
- **Bordas:** bordas irregulares
- **Cor:** varia de uma área para outra com tons de bronzeado, marrom ou preto (às vezes branco, vermelho, azul)

• **Diámetro:** geralmente (mas não sempre) maior que 6 mm em tamanho (diámetro de um apagador de lápis)

• **Sangramento:** qualquer crescimento de pele que sangra ou que não vai curar

RECARGA: Seu aparelho FOREO é recarregável e acompanha um cabo USB. É recomendado que as baterias padrão IEC60950 sejam utilizadas para carregar o ESPADA™. 1h30m de carga realiza uma carga completa que permite que o aparelho tenha até 50 tratamentos de 30 segundos. O indicador luminoso piscará repetidamente enquanto o aparelho estiver recarregando. Quando a bateria estiver cheia, o indicador emitirá uma luz constante. Quando a bateria estiver acabando, o indicador começará a piscar repetidamente.

CUIDADO: Antes de recarregar, certifique-se que a porta de carregamento e o carregador estão secos. NÃO use o seu aparelho FOREO enquanto estiver recarregando e NÃO deixe recarregar por mais de 24 horas. Nunca use o aparelho ou carregador se estiverem danificados e utilize unicamente o carregador fornecido pela FOREO com o aparelho. Para reduzir os riscos de choque elétrico, não coloque o aparelho onde possa cair água ou outro líquido. Se o aparelho acidentalmente cair na água enquanto carrega, retire imediatamente da tomada. O carregador deve ser mantido longe de superfícies que possam aquecer. Nunca insira nenhum objecto em nenhuma abertura do aparelho. Nunca utilize o aparelho se o carregador estiver danificado ou com mal funcionamento.

MANUTENÇÃO E SEGURANÇA: Para manter seu aparelho FOREO em boas condições, recomendamos que limpe a superfície de tratamento do ESPADA™ após cada uso. Lave o aparelho com sabão, enxágue com água morna e seque com um pano macio que não solte fiapos. Recomendamos o uso do Spray de Limpeza de Silicone da FOREO para melhores resultados. NUNCA utilize produtos de limpeza à base de silicone ou que contenham álcool ou acetona, pois poderão danificar o silicone.

GARANTIA LIMITADA DE 2 ANOS: A FOREO garante esse aparelho por um período de DOIS (2) ANOS a partir da data original de compra, contra defeitos causados pela mão-de-obra ou materiais, decorrentes do uso normal desse aparelho. A garantia cobre as peças que influenciam no funcionamento do aparelho. Ela NÃO cobre a deterioração cosmética causada pelo desgaste natural, ou danos causados por acidentes, uso incorreto e negligência. Qualquer tentativa de abrir ou desmontar esse aparelho (ou seus acessórios) anulará a garantia. Se encontrar algum defeito e notificar a FOREO durante o período de garantia, a FOREO irá, a seu critério, substituir o aparelho gratuitamente. É necessário fornecer provas razoáveis de que a garantia ainda está em vigor ao reivindicá-la. Por esse motivo, por favor guarde o recibo original de compra junto com as condições de garantia. Para reivindicar sua garantia, é necessário fazer o login na sua conta em www.foreo.com e selecionar em seguida a opção de reivindicação de garantia. Os custos de envio não são reembolsáveis. Essa ação é uma adição aos seus direitos legais como consumidor e não afeta esses direitos de forma alguma.

INFORMAÇÃO DE DESCARTE: Descarte de equipamentos eletrônicos usados (válido para a União Europeia e outros países europeus com sistema de reciclagem). O símbolo da lixeira riscada com um X indica que esse aparelho não deve ser tratado como lixo doméstico, e sim levado ao ponto de coleta apropriado para reciclagem de equipamentos elétricos e eletrônicos. Por favor conferir a página anterior para instruções sobre como remover a bateria.

CUIDADOS COM A BATERIA: É recomendável o uso regular do aparelho para garantir uma performance adequada e correta. ESPADA™ deve ser completamente carregado ao menos uma vez a cada 3 meses para manter o bom funcionamento da bateria.

PL ZANIM ROZPOCZNIESZ: Niniejsza broszura zawiera najważniejsze informacje. Dla uzyskania dodatkowych informacji o produkcie, prosimy o odwiedzenie strony internetowej foreo.com.

⚠ OSTRZEŻENIE: Nie należy modyfikować urządzenia.

Prosimy o ZAPOZNANIE SIĘ Z INSTRUKCJĄ PRZED ROZPOCZĘCIEM STOSOWANIA. Używaj produktu zgodnie z jego przeznaczeniem opisanym w niniejszej instrukcji.

Przeznaczenie: ESPADA™ została stworzona z myślą o leczeniu łagodnych do umiarkowanych stanów zapalnych trądziku, w zaciszu twojego domu. Urządzenie jest bezpieczne dla wszystkich odcieni skóry. ESPADA™ w szybki, bezinwazyjny i skuteczny sposób eliminuje bakterie, będące przyczyną trądziku, zapobiegając powstawaniu wyprysków i zaskórników, dzięki czemu twoja skóra staje się widocznie czystsza, gładka oraz zdrowsza.

Odpowiednia dla:

- łagodnego trądziku (zaskórnik białe, zaskórnik czarne, grudki)
- Umiarkowanego stanu zapalnego trądziku (wrażliwe na dotyk wypryski ropne w stanie zapalnym)

BUDOWA ESPADA™

1. Powierzchnia zabiegowa
2. Antybakteryjny silikon
3. Przycisk włączania/wyłączania
4. Port ładowania
5. Lampka kontrolna



- **Niebieskie (LED) światło** - eliminuje bakterie wywołujące trądzik. Na początku światło trzykrotnie zamiga, aby zainicjować zabieg. Za każdym razem gdy ESPADA™ jest włączona, automatycznie sprawdza czy poziom emisji światła jest na bezpiecznym poziomie dla użytkownika.
- **Urządzenie** tracąc bezpośredni kontakt ze skórą, automatycznie wyłączy światło.
- **Pulsacje T-Sonic™** - włączone urządzenie emituje pulsacje o niskiej częstotliwości. W kontakcie ze skórą, ich intensywność jest zwiększona, dzięki czemu niebieskie światło może dokładniej docierać do porów, dla osiągnięcia maksymalnej skuteczności. Po odsunięciu urządzenia od skóry, automatycznie przejdzie w ustawienia niższych pulsacji.
- **Wiązka celująca** (światło czerwone) - skupia się na konkretnym wyprysku, który chcemy zlikwidować. Włącza się gdy urządzenie znajduje się z dala od skóry, a wyłącza się gdy urządzenie dotyka skóry.

- Wbudowany timer – Co 30 sekund, urządzenie odda wyczuwalny impuls, aby poinformować o zakończonym zabiegu. Następnie należy przejść do następnej partii, która wymaga zabiegu.
- Jeśli włączone urządzenie nie ma kontaktu ze skórą przez 3 minuty, automatycznie wyłączy się samo.

ZASTOSOWANIE ESPADA™: Urządzenie stosuj wyłącznie na czystą i suchą twarz. Naciśnij środkowy przycisk, aby włączyć urządzenie. Precyzyjnie skieruj wiązkę światła na obszary skóry na której występują zmiany trądzikowe. Delikatnie przyłóż urządzenie i przytrzymaj przez 30 sekund. Po 30 sekundach, urządzenie odda wyczuwalny impuls, informujący o tym że należy przejść do kolejnej partii twarzy obejmującej zmiany trądzikowe i powtórzyc opisany proces lub zakończyć zabieg. Wyprysk może zostać poddany zabiegowi dłuższemu niż 30 sekund dziennie, w zależności od jego stanu. Dla łagodniejszych stanów trądzikowych zaaplikuj 30-sekundową rutynę 2x. Dla umiarkowanych stanów trądzikowych zaaplikuj 30-sekundową rutynę od 3-4x. Nie ma potrzeby wyłączania urządzenia pomiędzy sesjami. **WSKAZÓWKI:** CIEPŁO SKÓRY: Podczas wykonywania zabiegu temperatura skóry może być wyczuwalnie wyższa, jest to normalna reakcja. **TYMCZASOWE ZACZERWIENIENIE SKÓRY:** Skóra może być delikatnie zaczerwieniona przez kolejne 24 godziny. **TYMCZASOWO ZABURZONY KOLORYT SKÓRY:** Jeśli kolor skóry różni się od normalnego stanu, a minęło więcej od 24 h, zaprzestań stosowanie ESPADA™.

Przed pierwszym użyciem wykonaj prosty test tolerancji. Zanim zdecydujesz się na wykonanie zabiegu na twarzy, wypróbuj działanie urządzenia w miejscach na ciele mniej skłonnych do podrażnień, jak na przykład wewnętrzna część ramienia, kierując się dokładnymi wskazówkami dotyczącymi stosowania opisanymi w niniejszej instrukcji. Jeśli nie zauważysz żadnych zmian (zaczerwienienia lub podrażnienia) w miejscach, gdzie wykonywany był uprzednio zabieg, możesz rozpocząć zabieg na twarzy przy użyciu przeciwtądzikowego niebieskiego światła LED.

UWAGA

- Skonsultuj się ze swoim dermatologiem przed rozpoczęciem stosowania ESPADA™, jeśli posiadasz problemy skórne.
- NIE stosuj urządzenia w przypadku nasilonych form trądziku takich jak guzki i torbiele.
- NIE stosuj urządzenia na uszkodzonej skórze lub skórze poddanej zabiegom chirurgicznym.
- NIE stosuj urządzenia na znamionach, brodawkach, wrosniętych włosach lub podrażnionej skórze.
- NIE stosuj urządzenia w okolicach oczu i ust.
- NIE stosuj urządzenia jeśli jesteś zupełnie lub częściowo nadwrażliwy na światło.
- NIE stosuj urządzenia jeśli doświadczyłeś oparzenia słonecznego w ciągu ostatnich 2 tygodni.
- NIE stosuj urządzenia punktowo więcej niż 3 x dziennie. Częstsze stosowanie może doprowadzić do poparzeń lub uszkodzeń skóry. Przerwa między kolejnymi zabiegami powinna trwać minimum 4 godziny.
- NIE stosuj urządzenia przez czas dłuższy od 2 minut na jednym punkcie. Nadużycie może spowodować uszkodzenie skóry.
- Nadmierne używanie urządzenia może spowodować jego przegrzanie. Temperatura urządzenia nie przekroczy 40°C, jeśli jest używane w temperaturze pokojowej, ale może powodować dyskomfort skóry lub zaczerwienienie.
- Jeśli po użyciu zauważysz pogorszenie się stanu skóry (nieprzyjemne napięcie, dyskomfort, podrażnienie, zaczerwienienie, pieczenie skóry itd.), niepożądane skutki uboczne lub nieustające zaczerwienienie, natychmiast zaprzestań stosowania urządzenia i skontaktuj się z lekarzem. Jednakże tymczasowe, umiarkowane zaczerwienienie po użyciu jest normalną reakcją skóry.
- Unikaj bezpośredniego kontaktu wzrokowego z niebieskim światłem, ponieważ może spowodować uszkodzenia oka.
- NIE dopuszczaj dzieciom korzystanie lub zabawę urządzeniem. ESPADA™ nigdy nie była poddana testom w kierunku stosowania jej przez dzieci i może przyczynić się do powstania uszkodzeń w skórze, tymczasowych zaczerwienień lub zmian w pigmentacji skóry (hipo i hiperpigmentacji) lub uszkodzić wzrok.
- Należy zachować odpowiedni nadzór oraz instrukcje dotyczące bezpiecznego stosowania, gdy urządzenie jest używane przez lub w pobliżu dzieci, tak jak i tych o ograniczonych zdolnościach fizycznych i umysłowych.
- NIE korzystaj z urządzenia ESPADA™ wraz z innymi osobami. Dzielenie urządzenia może spowodować przenoszenie się bakterii.
- NIE korzystaj z urządzenia jeśli jest widocznie uszkodzone i nigdy nie próbuj otwierać lub naprawiać urządzenia. Może to spowodować zniszczenie lub uszkodzenie urządzenia, a także poważne uszkodzenia oczu, pożar oraz śmiertelne porażenie prądem.
- Urządzenia nie powinny używać kobiety w ciąży oraz karmiące piersią.
- Osoby cierpiące na migreny w ostatnich dwóch latach nie powinny stosować tego urządzenia.
- NIE stosuj urządzenia w okolicach gruczołu tarczycy, ponieważ może stymulować jego wzrost.
- Jeśli przyjmujesz leki przeciwbólowe lub sterydy, stosowanie urządzenia może spowodować nadwrażliwość na światło.
- NIE należy stosować jeśli w ciągu 6 miesięcy były przyjmowane zastrzyki sterydowe lub planuje się ich przyjmowanie
- W celu uniknięcia pożaru i poparzeń skóry, należy natychmiast wyłączyć urządzenie, które jest w stanie przegrzania. Trzymaj z dala od aerozoli.

Przeciwwskazania

- NIE stosuj urządzenia jeśli w przeszłości nastąpiły napady lub reakcje spowodowane światłem.
- NIE stosuj urządzenia na podejrzaną lub pokrytą potencjalnymi znamionami nowotworowymi powierzchnię skóry, ponieważ może to spowodować opóźnienie procesu leczenia tych zmian.

Charakterystyczne objawy zmian nowotworowych:

- Asymetria: zmiana kształtu znamienia z okrągłego na niesymetryczne
- Brzegi: nierówne lub postrzępione
- Kolor: różniący się odcieniem na jednym obszarze od drugiego: ściemnienie, rozjaśnienie

lub różne zabarwienie na jednym znamieniu (czasem białe, różowe, niebieskie)

- Rozmiar: zazwyczaj (ale nie zawsze) każde znamię większe od 6 mm (średnica gumki od ołówka)
- Krwawienie: każde krwawiące znamię skóry, które nie ulega zagojeniu

ŁADOWANIE: Twoje urządzenie FOREO ładuje się za pomocą dołączonego kabla USB. Zalecamy korzystanie z ładowarek typu IEC60950. Pełne ładowanie przez 1,5 godziny wystarcza na 50 30-sekundowych zabiegów. Podczas ładowania lampka kontrolna będzie nieprzerwanie migać. Gdy bateria jest w pełni naładowana, lampka będzie świecić światłem stałym. Gdy bateria jest w dużym stopniu rozładowana, lampka kontrolna nieprzerwanie miga.

UWAGA: Przed rozpoczęciem ładowania upewnij się, że port ładowania i ładowarka nie są wilgotne. NIE stosuj urządzenia FOREO podczas ładowania, i NIE ładuj go ponad 24 godziny. NIE stosuj urządzenia oraz załączonego do niego kabla, gdy są uszkodzone. Używaj kabla dostarczonego wyłącznie z tym urządzeniem. Aby zapobiec ryzyku porażenia prądem, nie zostawiaj urządzenia w miejscach, gdzie może wpaść do wody. Jeśli urządzenie wpadnie do wody podczas ładowania, należy natychmiast odłączyć je od ładowania. Kabel podczas ładowania powinien być trzymany z dala od nagrzaných powierzchni. Nie wprowadzaj żadnych przedmiotów w otwory urządzenia. Nie stosuj urządzenia jeśli kabel ładowania lub port ładowania jest uszkodzony.

KONSERWACJA I BEZPIECZEŃSTWO: Aby utrzymać urządzenie FOREO w optymalnym stanie, polecamy czyścić powierzchnię zabiegową ESPADA™ po każdym użyciu. Przemyj urządzenie mydłem, splucz ciepłą wodą i wysusz za pomocą ręcznika lub szmatki bezpyłowej. Dla uzyskania optymalnych rezultatów czyszczenia zalecamy użyć Spray do silikonu od FOREO. NIGDY nie stosuj do czyszczenia produktów zawierających alkohol, benzynę lub aceton, ponieważ mogą się przyczynić do uszkodzenia silikonu.

2-LETNIA OGRANICZONA GWARANCJA: FOREO udziela 2-letniej gwarancji na niniejsze urządzenie, licząc od daty pierwszego zakupu; gwarancja obejmuje wady wynikające z wadliwego wykonania lub materiałów, tak i jak części ruchome, które mają wpływ na działanie urządzenia. Gwarancja NIE obejmuje pogorszenia stanu kosmetycznego urządzenia spowodowanego zwykłym zużyciem, ani uszkodzeń powstałych wskutek wypadku, niewłaściwego użytkowania lub zaniedbania. Próba otwarcia lub rozłożenia urządzenia (lub jego akcesoriów) na części spowoduje utratę gwarancji. Jeśli w okresie gwarancyjnym użytkownik zauważy usterkę i powiadomi o niej firmę FOREO, FOREO według własnego uznania, bezpłatnie wymieni urządzenie. Roszczenia z tytułu gwarancji muszą być poparte wiarygodnym dowodem, że roszczenie powstało w czasie objętym gwarancją. Aby potwierdzić ważność gwarancji, należy zachować oryginalny dowód zakupu wraz z niniejszymi warunkami gwarancji przez cały czas trwania okresu gwarancyjnego. Aby skorzystać z gwarancji, należy się zarejestrować i zalogować na swoje konto na stronie www.foreo.com, a następnie wybrać opcję zgłoszenia roszczenia gwarancyjnego. Koszty przesyłki nie podlegają zwrotowi. Niniejsze zobowiązanie jest zobowiązaniem dodatkowym względem praw wynikających z odpowiednich przepisów, które przysługują użytkownikowi jako konsumentowi, oraz w żaden sposób nie wpływa na te prawa.

INFORMACJE DOTYCZĄCE UTYLIZACJI: Utylizacja zużytego sprzętu elektronicznego (dotyczy krajów Unii Europejskiej i innych krajów europejskich z wydzielonymi systemami zbierania odpadów). Symbol przekreślonego kosza na śmieci oznacza, że urządzenie nie powinno być traktowane jako odpad komunalny, lecz trzeba je oddać do właściwego punktu zbiórki zużytego sprzętu elektrycznego i elektronicznego. Na ostatniej stronie znajduje się instrukcja wyjmowania baterii.

BATERIA: Zalecamy systematyczne używanie urządzenia w celu prawidłowego działania baterii. W celu zachowania żywotności baterii, ESPADA™ powinna być ładowana co najmniej co 3 miesiące.

HR POČETAK KORIŠTENJA: Ova knjižica sadrži osnovne upute za korištenje; za ostale informacije posjetite foreo.com.

⚠ UPOZORENJE: Preinake ovog uređaja nisu dopuštene.

Molimo PROČITAJTE SVE UPUTE PRIJE KORIŠTENJA UREĐAJA. Koristite ovaj uređaj samo za upotrebu opisanu u ovom priručniku.

NAMJENA: ESPADA™ dizajnirana je za kućno liječenje blago do umjereno upaljenih akni na području lica, a prikladna je za sve tipove kože. ESPADA™ brzo, nježno i učinkovito uklanja bakterije koje uzrokuju nastanak akni i ublažava crvenilo ostavljajući kožu čistom, zdravom i glatkom na dodir.

Prikladno za:

- Blage akne (prištići, miteseri i papule)
- Umjerene upalne akne (upaljene i osjetljive nakupine gnoja)

ESPADA™ ZNAČAJKE:

1. Površina za tretiranje kože
2. Antibakterijski silikon
3. Dugme za uključivanje/isključivanje
4. Priključak za punjenje
5. Indikacijska svjetlost



- Plava (LED) svjetlost - Uništava bakterije koje uzrokuju akne. Aktivira se u kontaktu s kožom te zasvijetli 3 puta označavajući početak tretmana. Prilikom paljenja, ESPADA™ obavlja automatsku provjeru intenziteta plave (LED) svjetlosti osiguravajući primjerenu emisiju plavog (LED) svjetla. Kad se uređaj odmakne od kože, svjetlo se automatski ugasi.
- T-Sonic™ pulsacije - kada je uređaj upaljen, pulsacije su slabije jačine, no kada uređaj dođe u doticaj s kožom, intenzitet pulsacija se povećava kako bi više plavog svjetla prodrlo dublje u pore i kako bi se povećala učinkovitost djelovanja. Kada se uređaj odmakne od kože, intenzitet pulsacija će se automatski smanjiti.
- Precizno lasersko svjetlo (crveno svjetlo u obliku križa) - cilja područje koje želite tretirati. Uključuje se kada je uređaj udaljen od kože, a isključuje se kada ga prislonite uz kožu.

• Ugrađeni brojač – svakih 30 sekundi uređaj će se zaustaviti kako bi označio kraj pojedine rutine i prelazak na sljedeće mjesto koje želite tretirati.

• Ako uključeni uređaj ne prionite uz kožu, ugasit će se nakon 3 minute.

KORIŠTENJE ESPADA™ UREĐAJA: Prije korištenja uređaja, očistite i osušite lice. Pritisnite središnju tipku kako biste uključili uređaj. Pomoću preciznog laserskog svjetla, usmjerite uređaj prema prištiću koji želite tretirati. Nježno prionite uređaj na prištić i ostavite da djeluje 30 sekundi. Nakon 30 sekundi, osjetit ćete kratku stanku pulsacija koja označava kraj tretmana. Ovisno o stanju, prištić se može tretirati više od jednog puta. Za blage akne primijenite 2 tretmana po 30 sekundi, a za umjerene akne primijenite 3 do 4 tretmana. Premjestite uređaj na drugi prištić koji želite tretirati i ponovite postupak. Između tretmana nije potrebno gasiti uređaj. **VAŽNO: OSJEĆAJ TOPLINE NA KOŽI:** Za vrijeme tretiranja kože moguće je osjetiti toplinu. To je normalna pojava i ne predstavlja razlog za brigu. **TRENUTAČNO CRVENILO KOŽE:** Na koži se može javiti lagano crvenilo koje će izbledjeti tijekom 24 sata. **TRENUTAČNA PROMJENA PIGMENTA KOŽE:** Ako primijetite laganu promjenu pigmenta kože koja je prisutna dulje od 24 sata, prestanite s korištenjem ESPADA™ uređaja.

Prije prvog tretmana napravite jednostavni test kompatibilnosti. Prije tretiranja lica uređaj testirajte na manje osjetljivoj površini kože, kao što je unutrašnjost nadlaktice. Detaljne upute pronađite u odjeljku **KORIŠTENJE ESPADA™ UREĐAJA**. Pričekajte 24 sata i provjerite tretirano područje. Ako ne primijetite nikakvu razliku (crvenilo ili iritaciju kože) između tretirane i netretirane kože, možete početi s upotrebom tretmana plavom svjetlosti za uklanjanje akni.

UPOZORENJE

- U slučaju da imate bilo kakvih zdravstvenih problema, prije upotrebe ESPADA™ uređaja, savjetujte se s dermatologom
- **NEMOJTE** koristiti uređaj kod vrlo izraženih, cističnih i nodularnih akni.
- **NEMOJTE** koristiti uređaj na ozljeđenoj koži ili koži podvrgnutoj operaciji.
- **NEMOJTE** koristiti uređaj na madežima, bradavicama, uraslim dlačicama i iritiranoj koži.
- **NEMOJTE** koristiti uređaj na području usana i očiju.
- **NEMOJTE** koristiti uređaj ako ste posebno osjetljivi na svjetlost.
- **NEMOJTE** koristiti uređaj ako ste imali opekline od sunca u protekla 2 tjedna.
- **NEMOJTE** koristiti uređaj na istom području više od 3 puta dnevno. Češća upotreba može dovesti do opekline ili ozljeda. Između svakog tretmana potrebna je stanka od minimalno 4 sata.
- **NEMOJTE** koristiti uređaj dulje od 2 minute na jednom prištiću. Pretjerano korištenje može dovesti do oštećenja kože.
- Pretjerana uporaba izvan preporučenog vremena trajanja tretmana može zagrijati uređaj. Ako se koristi na sobnoj temperaturi, temperatura uređaja neće biti veća od 40°C, ali može izazvati nelagodu i dugotrajnije crvenilo.
- Ako nakon korištenja uređaja primjetite pogoršanje kože (koža je napeta, neugodna, iritirana, crvena, peče, itd.), neželjene nuspojave ili dulje crvenilo, prekinite upotrebu i savjetujte se s liječnikom. Međutim, privremeno blago crvenilo nakon korištenja je normalno.
- Nikada nemojte izravno gledati u plavo svjetlo jer ono može oštetiti oko.
- **NEMOJTE** dopustiti djeci korištenje ESPADA™ uređaja. ESPADA™ uređaj nije testiran na dječjoj koži i može izazvati njezino oštećenje, poput trenutačnog crvenila ili promjene pigmenta kože (hipo i hiperpigmentacija) kao i oštećenje očiju.
- Osobama sa smanjenim fizičkim i mentalnim sposobnostima treba biti osigurana supervizija kao i sigurnosne upute za korištenje uređaja.
- **NEMOJTE** dijeliti ESPADA™ uređaj s drugima. Dijeljenjem uređaja mogu se prenijeti bakterije s jedne osobe na drugu.
- **NEMOJTE** koristiti uređaj ako je vidno oštećen i nikada ga nemojte otvarati ili popravljati jer to može rezultirati ozbiljnim oštećenjima očiju pa čak i strujnim udarom.
- Trudnice ili dojilje ne bi smjele koristiti ovaj uređaj.
- Osobe koje su u zadnje dvije godine patile od migrene ne bi smjele koristiti ovaj uređaj.
- **NEMOJTE** koristiti preko štitnjače jer to može dovesti do stimulacije rasta.
- Ako uzimate lijekove ili steroide za bol ili kožne bolesti koje uzrokuju osjetljivost na svjetlost, korištenje ovog uređaja može dovesti do fotosenzibilnih reakcija.
- Nemojte koristiti uređaj na području na kojem ste u posljednjih šest mjeseci primili injekciju. Korištenje uređaja na tom području može dovesti do fotosenzibilnih reakcija.
- Ako dođe do pregrijavanja, kako bi se spriječio požar ili opekline, odmah isključite uređaj te držite podalje od aerosol proizvoda.

Kontraindikacije

- **NE KORISTITE** ako ste u prošlosti imali napade ili reakcije uzrokovane svjetlom.
- **NE KORISTITE** ovaj uređaj na područjima kože za koje sumnjate ili su zahvaćene ozbiljnijim bolestima jer može usporiti odgovarajući medicinski tretman.

Tipične karakteristike potencijalno kancerogenih kožnih lezija/mrlja/izraslina su:

- **Asimetričnost:** jedna polovica neuobičajene kožne površine je drukčija od druge
 - **Rubovi:** nepravilni rubovi
 - **Boja:** varira od slučaja do slučaja, boje se kreću od svijetlosmeđe, smeđe, pa sve do crne (ponekad i bijele, crvene, plave)
 - **Promjer:** obično (iako ne uvijek) veći od 6mm (promjer gumice na vrhu olovke)
 - **Krvarenje:** svaka izraslina koja krvari i neće zacijeliti
- PUNJENJE:** FOREO uređaj može se puniti USB kablom koji je uključen u pakiranju. Za punjenje ESPADA™ uređaja preporuča se korištenje IEC60950 standarda. Jedan i pol sat punjenja u potpunosti napuni bateriju koja omogućuje do 50 tretmana u trajanju od 30 sekundi. Tijekom punjenja indikator svjetlosti će bljeskati. Kada je baterija puna, indikator svjetlost će neprekidno svijetliti. Kada je baterija prazna, indikator svjetlosti će bljeskati.
- PAŽNJA:** Prije punjenja uređaja, obavezno provjerite jesu li utori za punjenje i punjač suhi. **NEMOJTE** koristiti FOREO uređaj tijekom punjenja i **NEMOJTE** ga puniti dulje od 24 sata. Nemojte koristiti uređaj ni punjač ako su oštećeni i koristite samo punjač koji ste dobili s FOREO uređajem. Kako bi se smanjila opasnost od električnog udara, ne stavljajte uređaj na mjesta na kojima bi mogao doći u doticaj s vodom. Ako uređaj tijekom punjenja slučajno

padne u vodu, odmah ga isključite. Kabel je potrebno držati podalje od svih zagrijanih površina. Nikada ne stavljajte predmete u otvore uređaja. Nemojte koristiti uređaj ako su punjač ili kabel oštećeni ili rade neispravno.

ODRŽAVANJE I SIGURNOST: Da biste što dulje očuvali svoj ESPADA™ uređaj, preporučujemo da površinu za tretman očistite nakon svakog korištenja. Operite uređaj sapunom, isperite toplom vodom i osušite mekanim ručnikom koji ne ostavlja dlačice. Preporučujemo da uređaj poprsate FOREO tekućinom za čišćenje silikona za najbolje rezultate. NIKADA nemojte koristiti proizvode za čišćenje na bazi silikona ili one koji sadržavaju alkohol, benzin ili aceton jer oni mogu oštetiti silikon.

OGRANIČENO 2-GODIŠNJE JAMSTVO: FOREO jamči za ovaj uređaj u razdoblju od DVIJE (2) GODINE od datuma kupnje, za sve nedostatke uzrokovane pogrešnom izradom ili materijalima, a koji se javljaju prilikom normalnog korištenja uređaja. Jamstvo obuhvaća sve dijelove uređaja koji utječu na funkciju njegovog ispravnog rada. Jamstvo NE POKRIVA estetska oštećenja uzrokovana trošenjem uređaja, kao ni štete nastale uslijed nezgode, pogrešnog rukovanja i nemara. Svaki pokušaj otvaranja ili rastavljanja uređaja (ili njegovih dodataka) poništiti će ovo jamstvo. Ako otkrijete kvar i obavijestite FOREO tijekom jamstvenog razdoblja, FOREO će Vam o svom trošku zamijeniti uređaj besplatno. Prigovori unutar jamstvenog razdoblja moraju biti potkrijepljeni utemeljenim dokazima koji ukazuju da je datum prigovora unutar jamstvenog razdoblja. Kako biste ostvarili jamstvo, molimo Vas da čuvate originalni račun zajedno s jamstvenim listom tijekom razdoblja jamstva. Da biste ostvarili pravo na reklamaciju, registrirajte se i prijavite na svoj račun na www.foreo.com, a zatim odaberite opciju za ostvarivanje jamstvenog prava. Troškovi dostave se ne refundiraju. Ova obveza je propisana zakonskim pravom potrošača i ne utječe na ta prava na bilo koji način.

INFORMACIJE ZA ODLAGANJE: Zbrinjavanje stare elektroničke opreme (prema propisima Europske unije i ostalih europskih zemalja sa sustavima odvojenog prikupljanja otpada). Precrtani simbol kante za otpad ukazuje da se ovaj uređaj ne smije odlagati zajedno s kućnim otpadom, već se mora odložiti na pripadajuće mjesto za recikliranje električne i elektroničke opreme. Za uputstvo o zamjeni baterije, molimo pogledati zadnju stranicu.

BATERIJE: Za najbolje rezultate i pravilan rad uređaja, preporuča se redovno korištenje. Radi održavanja baterije, ESPADA bi se trebala puniti bar svaka 3 mjeseca.

NL AAN DE SLAG: Dit boekje bevat alle basisinstructies; voor additionele product informatie, ga naar foreo.com.

WAARSCHUWING: Aanpassing van dit apparaat is niet toegestaan.

Gelieve ALLE INSTRUCTIES TE LEZEN VOOR GEBRUIK. Gebruik dit product alleen voor het beoogde gebruik zoals staat beschreven in deze handleiding.

Beoogd gebruik: De ESPADA™ is ontwikkeld om als een thuis apparaat te worden gebruikt voor de behandeling van milde tot matige ontsteking van acne op het gezicht. Het apparaat is veilig te gebruiken voor alle huidtinten. De ESPADA™ vermindert acne veroorzakende bacteriën snel, niet aggressief en effectief door vlekken en ophopingen te verwijderen, zodat een heldere, soepelere en gezondere huid zichtbaar wordt.

Geschikt voor:

- Milde acne (witte en zwarte kopjes, puistjes)
- Matige ontsteking van acne (ontstoken, gevoelige bultjes gevuld met pus)

ESPADA™ KENMERKEN:

1. Behandelingsoppervlak
2. Antibacteriële siliconen
3. AAN/UIT knop
4. Oplaadpoort
5. Indicatielampje



- Blauw (LED) licht – voor het doden van acne bacteriën. Knippert 3 keer om het begin van elke routine aan te geven. Ledere keer dat de ESPADA™ wordt aangezet, voert het een zelf-check uit om ervoor te zorgen dat de blauwe LED uitstoot op het juiste niveau blijft voor gebruik. Indien het van de huid wordt gehaald zal het licht automatisch worden uitgeschakeld.
- T-Sonic™ pulsaties – als het apparaat is ingeschakeld zijn de pulsaties op een lage snelheid en als het de huid raakt, zal de snelheid worden verhoogd waardoor meer blauw licht de poriën kan doordringen voor verhoogde effectiviteit. Als het apparaat van de huid wordt gehaald, zullen de pulsaties automatisch op een lagere snelheid komen.
- Doelgerichte licht (rood kruisvormig) – mikt de precieze plek waarop je de behandeling wilt toepassen. Actief wanneer het apparaat uit de buurt van de huid is en schakelt uit wanneer het apparaat de huid raakt.
- Elke 30 seconden zal het apparaat zijn pulsaties pauzeren en knippen om het einde van iedere routine aan te geven. Na de pauze dient het apparaat naar een volgend behandelingsgebied te worden verplaatst.
- Als het apparaat geen contact met de huid maakt wanneer deze is ingeschakeld, schakelt hij na 3 minuten automatisch uit.

GEBRUIK VAN JOUW ESPADA™: Reinig en droog je gezicht alvorens het apparaat te gebruiken. Druk eenmaal op de centrale knop om het apparaat te activeren. Richt het op het puistje dat je wilt behandelen met het targeting light dat zorgt voor ultieme precisie. Plaats het apparaat voorzichtig op het puistje en houd het daar gedurende 30 seconden en wacht tot de ingebouwde timer aangeeft dat de behandeling klaar is. Puistjes kunnen meerdere 30 seconden routines ondergaan, afhankelijk van de ernst. Bij lichte acne, gebruik twee 30 seconden routines. Bij matige acne, 3 tot 4 routines. Verplaats het apparaat naar een ander puistje dat je wilt behandelen, indien aanwezig, en herhaal de procedure. Het apparaat hoeft niet uitgeschakeld te worden tussen behandelingen. **LET OP: HUID WARMTE:** De huid kan warm aanvoelen tijdens de behandeling, dit is geen reden tot bezorgdheid gezien dit normaal is. **TIJDELIJKE ROODHEID VAN DE HUID:** De huid kan een lichte roodheid ontwikkelen die binnen 24 uur verdwijnt. **TIJDELIJKE VERKLEURING VAN DE HUID:** Als de huid een lichte verkleuring

ontwikkelt die meer dan 24 uur duurt, stop dan met het gebruik van de ESPADA™.

Voor je 1e behandeling doe je een eenvoudige compatibiliteitstest. Test het apparaat op een minder kwetsbaar gebied, zoals de binnenste arm, alvorens met de behandeling op het gezicht te beginnen door de exacte HOW TO USE instructies te volgen. Wacht 24 uur en controleer het behandelde gebied. Als je geen enkel verschil (roodheid of irritatie van de huid) tussen de behandelde en onbehandelde huid opmerkt, kun je beginnen met de Blue Light Acne Behandeling.

WAARSCHUWINGEN

- Indien je medische klachten hebt, raadpleeg eerst je dermatoloog voordat je de ESPADA™ gaat gebruiken.
- Gebruik het apparaat NIET op ernstige, knobbelige of gezwollen acne.
- Gebruik het apparaat NIET op en laat het NIET in contact komen met wondjes op de huid of huid dat een operatie heeft ondergaan.
- Gebruik het apparaat NIET op wratten, ingegroeide haren of geïrriteerde huid.
- Gebruik het apparaat NIET in en rondom het gebied van de ogen en lippen.
- Gebruik het apparaat NIET als je overgevoelig bent voor licht.
- Gebruik het apparaat NIET als je in de afgelopen 2 weken bent verbrand door de zon.
- Pas de behandeling op een bepaalde plek NIET vaker dan 3 keer per dag toe. Vaker gebruik kan brandwonden of schade aan de huid veroorzaken. Houd een minimum van 4 uur tussen elke behandeling.
- Gebruik het apparaat niet langer dan 2 minuten op het puistje. Overmatig gebruik kan tot huidbeschadigingen leiden.
- Overmatig gebruik buiten de aanbevolen behandelingsduur kan ervoor zorgen dat het apparaat warm wordt. De temperatuur van het apparaat zal hoger worden dan 40°C bij gebruik bij kamertemperatuur, maar kan ongemak of langdurige roodheid veroorzaken.
- Als je na het gebruik van het apparaat een verergering van de huid (huid voelt gespannen, onaangenaam, geïrriteerd, rood, branden, etc.), ongewenste neveneffecten of langdurige roodheid ervaart, stop dan met het gebruik van het apparaat en raadpleeg je arts. Echter, een tijdelijke, milde roodheid na gebruik is normaal.
- Kijk nooit direct in het blauwe licht omdat dit tot oogletsel zou kunnen leiden.
- Laat kinderen de ESPADA™ NIET gebruiken. De ESPADA™ is niet getest op kinderen en kan huidbeschadigingen veroorzaken zoals tijdelijke roodheid of pigmentveranderingen (hypo- en hyperpigmentatie) of hun ogen aantasten.
- Voor veilig gebruik dient goed toezicht en instructies worden gegeven aan personen met verminderde fysieke en mentale vermogens.
- Deel de ESPADA™ NIET met andere mensen. Gezamenlijk gebruik van het apparaat kan bacteriën van de ene naar de andere persoon overdragen.
- Gebruik het apparaat NIET als deze zichtbaar is beschadigd, en probeer het apparaat nooit te openen of te repareren. Dit kan leiden tot schade of defecten aan het apparaat, ernstig oogletsel of huidletsel, brand, of mogelijk een fatale elektrische schok.
- Zwangere vrouwen of vrouwen die borstvoeding geven moeten dit apparaat niet gebruiken.
- Personen die in de afgelopen twee jaar migraine hebben gehad, moeten dit apparaat niet gebruiken.
- Gebruik niet over een schildklier, omdat dit kan resulteren in een groei stimulatie.
- Als u medicijnen of steroïden tegen pijn of huidaandoeningen gebruikt die lichtgevoeligheid veroorzaken, kan het gebruik van dit apparaat tot een lichtgevoelige reactie leiden.
- Gebruik niet op of in de buurt van een steroïde injectie van de afgelopen zes maanden. Dit kan resulteren in een lichtgevoelige reactie.
- Om brand of ernstige brandwonden te voorkomen, moet het apparaat onmiddellijk uitgezet worden wanneer het overhit begint te raken. Houd uit de buurt van spuitbussen.

Contra-indicaties

- Niet gebruiken als u een beroerte heeft gehad die door licht is veroorzaakt.
- Gebruik dit apparaat niet op een verdacht of kwaadaardig letsel aangezien dit de juiste medische behandeling kan vertragen.

Typische kenmerken van potentiële kankerletsels zijn onder meer:

- **Asymmetrie:** de ene helft van het abnormale huidgebied verschilt van de andere helft
- **Borders:** onregelmatige randen
- **Kleur:** varieert van het ene gebied naar het andere met verschillende tinten, bruin of zwart (soms wit, rood, blauw)
- **Diameter:** gewoonlijk (maar niet altijd) groter dan 6 mm (diameter van een potlood gum)
- **Bloeden:** Elke huidgroei die bloedt of niet zal genezen

OPLADEN: Je FOREO apparaat is oplaadbaar met de meegeleverde USB-kabel. Het wordt aanbevolen om IEC60950 standaard voedingen te gebruiken om de ESPADA™ op te laden. Volledig opgeladen in 1,5 uur biedt ongeveer 50-30 seconden behandelingen.

LET OP: Alvorens het opladen, zorg ervoor dat de oplaadpoort en oplader vrij zijn van water. Gebruik jouw FOREO apparaat NIET tijdens het opladen, en laad het NIET langer dan 24 uur op. Gebruik het apparaat of de oplader nooit als ze beschadigd zijn, en gebruik het apparaat alleen in combinatie met de door FOREO meegeleverde oplader. Om het risico van elektrische schokken te voorkomen, dient u het apparaat niet op plekken te plaatsen waar het in water of een andere vloeistof kan vallen. Als het apparaat per ongeluk in het water valt tijdens het opladen moet u het apparaat meteen ontkoppelen. Houdt het oplaadsnoer uit de buurt van alle verwarmde oppervlakken. Steek nooit een voorwerp in de openingen van het apparaat. Gebruik dit apparaat niet als het snoer of de stekker beschadigd is of als het niet goed werkt.

ONDERHOUD EN VEILIGHEID: Om jouw FOREO apparaat in optimale conditie te houden, raden wij je aan het behandeloppervlak van de ESPADA™ na elk gebruik te reinigen. Reinig het apparaat met zeep, spoel af met warm water en droog af met een zachte, pluisvrije doek of handdoek. Wij adviseren FOREO's Siliconen Schoonmaakspray te gebruiken voor optimaal resultaat. Gebruik om het apparaat schoon te maken NOOIT schoonmaakmiddelen die op siliconen gebaseerd zijn of alcohol, benzine of aceton bevatten.

2-JAAR FABRIEKSGARANTIE: FOREO verzekert dit apparaat voor een periode van TWEE (2)

JAAR vanaf de originele aanschafdatum tegen defecten als gevolg van een productie- of materiaalfout voortkomend uit normaal gebruik van het apparaat. De garantie dekt onderdelen die de werking van het apparaat beïnvloeden. Het dekt geen cosmetische schade veroorzaakt door normale slijtage of schade veroorzaakt door een ongeluk, verkeerd gebruik of verwaarlozing. Elke poging om het apparaat (of bijbehorende accessoires) te openen of uit elkaar te halen zal de garantie ongeldig verklaren. Als u een defect ontdekt en FOREO op de hoogte stelt gedurende de garantieperiode, zal FOREO, naar eigen inzicht, het apparaat kosteloos vervangen. Elke garantieclaim dient te worden ondersteund met gefundeerd bewijs dat de datum van de claim binnen de garantieperiode valt. Om uw garantie te valideren, bewaart u het originele aankoopbewijs samen met deze garantievoorwaarden gedurende de volledige garantieperiode. Om aanspraak te maken op uw garantie, dient u zich te registreren en in te loggen met uw account op www.foreo.com, en vervolgens de optie om een garantieclaim in te dienen te selecteren. Transportkosten worden niet vergoed. Deze verplichting is een toevoeging aan uw statutaire rechten als consument en heeft op geen enkele wijze invloed op uw rechten als consument.

INFORMATIE OVER HET WEGGOOIEN VAN DIT APPARAAT: Weggooien van oude elektronische apparatuur (toepasbaar in de EU en andere Europese landen met afzonderlijke afvalverzamelingsystemen). Het doorgestreepte symbool van de container geeft aan dat dit apparaat niet behandeld dient te worden als huishoudelijk afval, maar ingeleverd dient te worden bij verzamelpunten voor het recylen van elektrische en elektronische apparatuur. Zie achterkant pagina voor instructies om de batterij te verwijderen.

BATTERIJ ZORG: Het is raadzaam om het apparaat regelmatig te gebruiken om een goede prestatie te garanderen. De ESPADA™ moet ten minste elke 3 maanden volledig worden opgeladen om de batterij in goede staat te houden.

RU ВВЕДЕНИЕ: Данный буклет содержит все необходимые инструкции. Дополнительную информацию о продукте вы можете найти на сайте FOREO в разделе foreo.com.

ВНИМАНИЕ! Модификации данного прибора запрещены. Пожалуйста, внимательно ПРОЧТИТЕ ВСЕ ИНСТРУКЦИИ ПЕРЕД ИСПОЛЬЗОВАНИЕМ ПРИБОРА. Используйте прибор только по назначению, описанному в данной инструкции.

Предназначение: Откройте для себя все прелести профессионального лечения легкой и умеренной форм угревой сыпи и акне в домашних условиях вместе с ESPADA™. Прибор подходит для любого тона кожи. ESPADA™ быстро и эффективно избавит кожу от бактерий, провоцирующих воспаление, и очистит лицо от покраснений и акне. С ESPADA™ Ваша кожа станет заметно более чистой, гладкой и здоровой.

Рекомендован для:

- Лёгкая форма акне (белые и черные точки, узелки)
- Умеренная форма акне (воспалённые гнойные бугорки)

ЭЛЕМЕНТЫ ESPADA™:

1. Лечебная поверхность
2. Антибактериальный силикон
3. Кнопка ON/OFF (вкл/выкл)
4. Порт зарядки
5. Лампочка индикатора



- Синий (LED) свет. – Помогает уничтожить бактерии, вызывающие акне. Активируется при соприкосновении прибора с кожей. Лампочка индикатора мигает 3 раза, свидетельствуя о начале каждой новой процедуры. Включённый прибор ESPADA™ автоматически контролирует уровень излучения голубого света LED так, что он всегда остаётся безопасным для Вашего здоровья. При устранении прибора с кожи, свет автоматически отключается.
- T-Sonic™ пульсации. – Когда устройство включено, его пульсация будет находиться на низкой скорости, но при соприкосновении с кожей, интенсивность будет увеличиваться, таким образом больше синего света может проникать в поры для непревзойденной эффективности. Отстраняя прибор от кожи, пульсация вернется к изначальной настройке с более низкой интенсивностью автоматически.
- Прицельная подсветка (красного цвета в форме X) – Помогает Вам направить прибор именно в ту точку, которая нуждается в лечении. Активируется, когда прибор не касается кожи, и выключается при контакте с ней.
- Встроенный таймер – Каждые 30 секунд пульсации приостанавливаются, что означает окончание процедуры в данной точке. Как только Вы почувствуете паузу в работе прибора, переходите к новой точке кожи лица, нуждающейся в лечении.
- Включённый прибор, который не касается кожи, автоматически отключается через 3 минуты.

КАК ПОЛЬЗОВАТЬСЯ ESPADA™: Перед использованием прибора тщательно очистите и насухо вытрите лицо. Включите прибор нажатием на центральную кнопку. Наведите "прицел" ESPADA™ на воспаление кожи (акне), нуждающееся в лечении, приложите прибор к коже и держите в течение 30 секунд. Через 30 секунд встроенный таймер укажет на окончание процедуры. Вы можете продолжить процедуру по окончании 30 секунд, это зависит от формы акне. Для лёгкой формы акне достаточно 30-секундной процедуры, а для воздействия на умеренные формы акне понадобится 3-4 30-секундных сеанса. Переместите прибор на другое воспаление (акне), нуждающееся в терапии, и повторите процедуру. **ПРИМЕЧАНИЯ:** **ТЕМПЕРАТУРА КОЖИ:** На протяжении сеанса лечения Ваша кожа может казаться более тёплой – это нормально, и не должно являться признаком для беспокойства. **ВРЕМЕННОЕ ПОКРАСНЕНИЕ КОЖИ:** Процедура лечения может вызывать лёгкое покраснение кожи, которое должно исчезнуть в течение 24 часов. **ВРЕМЕННОЕ ИЗМЕНЕНИЕ ЦВЕТА КОЖИ:** Если сеанс лечения повлечёт за собой изменение цвета кожи, продолжающееся более 24 часов, прекратите пользование прибором ESPADA™. Проведите тест на совместимость

перед 1-м сеансом лечения. Перед использованием прибора на коже лица, протестируйте его на менее чувствительной части тела, например запястье, точно следуя пошаговой ИНСТРУКЦИИ ПО ЭКСПЛУАТАЦИИ. Через 24 часа проверьте тестируемый участок кожи. Если Вы не заметили никаких изменений (покраснений или раздражений), можете смело начинать лечение кожи от акне Синим Светом.

ВНИМАНИЕ!

- Если у Вас возникли дополнительные медицинские вопросы, пожалуйста, проконсультируйтесь с дерматологом перед использованием ESPADA™.
- НЕ используйте прибор для лечения тяжелой формы акне, а также узловой и кистозной форм акне.
- ИЗБЕГАЙТЕ контакта прибора с поврежденной или подвергшейся операционному вмешательству кожей.
- НЕ допускайте контакта прибора с родинками, бородавками, вросшими волосами или раздраженной кожей.
- НЕ допускайте контакта прибора с кожей вокруг глаз и губ.
- НЕ используйте прибор, если Вы особенно чувствительны к свету.
- НЕ используйте прибор при солнечных ожогах в течение 2-х недель.
- НЕ применяйте прибор на одном и том же участке кожи более 3-х раз в день. Более частые процедуры могут привести к ожогам кожи или другим повреждениям. Время между процедурами лечения не должно быть менее 4-х часов.
- Время обработки одного проявления акне НЕ ДОЛЖНО превышать 2х минут. Чрезмерное использование прибора может привести к травмам кожи.
- Чрезмерное использование прибора, превышающее рекомендованное время сеанса может привести к временному нагреванию прибора. Температура прибора не поднимется выше 40 градусов Цельсия при использовании при комнатной температуре, что в редких случаях может вызвать небольшой дискомфорт или покраснение кожи.
- Если после сеанса лечения Вы почувствуете ухудшение состояния кожи (длительное покраснение, раздражение, жжение, чувство стянутости кожи или дискомфорта), прекратите использование прибора и обратитесь к лечащему врачу. Однако, учтите, что временное покраснение после процедуры - естественно.
- Никогда не смотрите прямо на синий свет – это может привести к травме глаз.
- Прибор ESPADA™ НЕ предназначен для использования детьми. ESPADA™ не тестирована детьми и может привести к травмам чувствительно детской кожи, таким как временное покраснение или изменение пигмента (гипо- и гиперпигментация), а также травме глаз.
- Надлежащий контроль и инструктаж по безопасному использованию прибора необходим людям с ограниченными физическими или умственными возможностями.
- Прибор предназначен ТОЛЬКО для ЛИЧНОГО пользования. Совместное пользование прибором может привести к передаче бактерий от одного человека к другому.
- НЕ используйте прибор, если он поврежден. Никогда не пытайтесь открыть или отремонтировать прибор самостоятельно во избежание получения серьезных травм кожи и глаз, или фатального электрошока. Подобные действия могут привести к повреждению прибора, возгоранию, получению серьезных травм глаз и кожи, а также поражению электрическим током с возможным смертельным исходом.
- Прибор противопоказан к применению беременным и кормящим женщинам.
- Прибор противопоказан к применению лицам, страдающим от мигрени в течение последних двух лет.
- НЕ допускайте контакта прибора с щитовидной железой, так как это может привести к её увеличению.
- Если Вы принимаете обезболивающие препараты или стероиды для лечения болевых симптомов или несовершенств кожи, использование прибора в данном случае может привести к светочувствительной реакции кожи.
- Не применяйте прибор на участках кожи, подвергшихся стероидным инъекциям в последние 6 месяцев. Использование прибора может привести к светочувствительной реакции кожи.
- Во избежание возгорания или ожогов немедленно выключите прибор, если он перегрет. Не храните рядом с аэрозолями.

Противопоказания

- Не используйте, если у вас случались приступы фотосенситивной эпилепсии.
- НЕ используйте прибор на участках кожи с подозрительными или злокачественными воспалениями, так как это может отсрочить выздоровление.

Типичные признаки потенциальных злокачественных воспалений:

- Асимметрия: один участок зоны кожной аномалии отличен от другого
 - Границы: неровные границы воспаления
 - Цвет: оттенки смуглого, коричневого и черного (иногда белого, красного, синего) цветов варьируются от одного участка кожной аномалии к другому
 - Диаметр: обычно, но не всегда, превышает 6мм в диаметре (размер ластика на кончике карандаша)
 - Кровотечение: любые кровоточащие или незаживающие наросты на коже
- Для зарядки ESPADA™ мы рекомендуем использовать зарядные устройства стандарта IEC60950. Полтора часа зарядки обеспечивают проведение до 50 30-секундных процедур.

Для уменьшения риска получения электрошока не допускайте попадания прибора в воду или другие жидкости. Если прибор случайно упал в воду во время зарядки, немедленно отключите устройство от сети питания/розетки. Избегайте контакта кабеля зарядного устройства с горячими поверхностями. Никогда не вставляйте посторонние предметы в отверстия прибора. Не используйте прибор если кабель или вход зарядки были повреждены или возникли сбои в их работе.

ХРАНЕНИЕ И БЕЗОПАСНОСТЬ: Для того чтобы Ваш прибор FOREO всегда находился в идеальном состоянии, мы рекомендуем всегда тщательно очищать поверхность ESPADA™ после каждого использования. Промойте прибор водой с мылом и сполосните чистой водой. Для достижения наиболее оптимальных результатов мы рекомендуем использовать Очищающий Силикон Спрей от FOREO.

НИКОГДА не используйте очищающие средства, содержащие спирт, бензин или ацетон, так как они могут повредить силикон.

ГАРАНТИЙНОЕ ОБСЛУЖИВАНИЕ 2 ГОДА: Утилизация старого электронного оборудования (для стран Евросоюза и других европейских стран с системой отдельной утилизации мусора). Знак "перечеркнутый мусорный бак" означает, что данный прибор не может быть утилизирован как обычный бытовой отход, а должен быть сдан в пункт приема использованного электрического и электронного оборудования.

ИНФОРМАЦИЯ ОБ УТИЛИЗАЦИИ: Утилизация старого электронного оборудования (для стран Евросоюза и других европейских стран с системой отдельной утилизации мусора). Знак "перечеркнутый мусорный бак" означает, что данный прибор не может быть утилизирован как обычный бытовой отход, а должен быть сдан в пункт приема использованного электрического и электронного оборудования. Пожалуйста прочитайте инструкции по извлечению аккумулятора на обратной стороне листа.

УХОД ЗА АККУМУЛЯТОРОМ: Рекомендуется регулярно пользоваться прибором для обеспечения оптимальной работы до полного заряда каждые 3 месяца. Для поддержания аккумулятора необходимо заряжать ESPADA™ до полного заряда каждые 3 с/ца.

TR BAŞLANGIÇ: Bu kitapçık tüm temel talimatları içermektedir; ürünle ilgili ek kaynaklar için foreo.com sayfasını ziyaret edin.

⚠ UYARI. Bu cihazda hiçbir değişikliğe izin verilmemektedir.

Lütfen KULLANIMDAN ÖNCE TÜM TALİMATLARI OKUYUN. Bu ürünü, bu kılavuz, bu kılavuzda tarif edildiği gibi tasarlanan kullanımı için kullanın.

Tasarlanan kullanım: ESPADA™ yüz bölgesinde hafif ila orta derecede enflamatuvar akne tedavisi için evde kullanım cihazı olarak kullanılmak üzere geliştirilmiştir. Bu cihazı her cilt tonunda güvenle kullanabilirsiniz. ESPADA™ lekeleri ve sivilceleri temizlemek üzere hızlıca, müdahalesiz olarak ve etkili biçimde akneye yol açan bakterileri ortadan kaldırmaktadır, böylece daha temiz, daha pürüzsüz ve daha sağlıklı bir cilt görebilirsiniz.

Cihazın etkili olduğu alanlar:

- Hafif derece akne (beyaz başlar ve siyah başlar, papül)
- Orta derece enflamatuvar akne (iltihaplı, irinle dolu hassas yumrular)

ESPADA™ CİHAZININ ÖZELLİKLERİ

1. Tedavi yüzeyi
2. Antibakteriyel silikon
3. AÇIK/KAPALI düğmesi
4. Şarj etme yuvası
5. Gösterge ışığı



- Mavi (LED) ışık - akne bakterilerini öldürmek için. Cihaz cilde değdiğinde aktive olur. Cihaz, her seans başlangıcını belirtecek şekilde 3 kez yanıp söner. ESPADA™ her açıldığında, mavi LED emisyonlarının kullanım için uygun seviyelerde kalmasını sağlamak için kendi kendini kontrol eder. Deriden uzaklaştığında, ışık otomatik olarak kapanır.
- T-Sonic™ titreşimleri - cihaz açıldığında, titreşimleri düşük yoğunlukta olacaktır ve deriye dokunduğunda, yoğunluk artacak böylelikle etkililiği arttırmak için gözeneklere daha fazla mavi ışık penetre edecektir. Cihaz ciltten kaldırıldığında, titreşimler otomatik olarak daha düşük yoğunluk ayarına geri dönecektir.
- Hedef alma ışığı (kırmızı haç biçimli ışık) - Tedaviyi uygulamak istediğiniz tam noktaya hedef alır. Cihaz deriden uzak olduğunda etkindir ve cihaz cilde dokunduğunda kapanır.
- Dahili zamanlayıcı - Her 30 saniyede cihaz, titreşimlerini duraklatacak ve her seansın sonunu gösterecek şekilde yanıp sönecektir. Duraklama hissedildikten sonra, cihaz sonraki tedavi lekesine taşınmalıdır.
- Cihaz açıldığında ciltle tema etmiyorsa, 3 dakika sonra otomatik olarak kapanacaktır.

ESPADA™ NİZİ KULLANMA: Cihazı kullanmadan önce yüzünüzü temizleyin ve kurulaşın. Cihazı etkinleştirmek için orta düğmesine bir kez basın. Cihazı, net bir tedavi sağlayacak biçimde hedef alma ışığıyla tedavi etmek istediğiniz lekenin üzerine doğrultun. Cihazı nazikçe lekenin üzerine yerleştirin, 30 saniye boyunca orada tutun ve dahili zamanlayıcının bakımını bittiğine dair işaret vermesini bekleyin. Cildin ciddiyetine bağlı olarak lekeler birden fazla 30 saniyelik seansa tabi tutulabilir. Hafif sivilceler için iki 30 saniyelik seans uygulayın. Orta sivilceler için 3-4 seans uygulayın. Cihazı tedavi etmek istediğiniz bir başka lekeye taşıyın ve prosedürü tekrarlayın. Tedaviler arasında cihazı kapatmaya gerek yoktur. **NOT: CİLT SICAKLIĞI:** Cilt tedavi sırasında sıcak hissedilebilir, bu normal olduğu için endişe için herhangi bir neden değildir. **GEÇİCİ CİLT KIZARIKLIGI:** Ciltte, 24 saat içinde ortadan kaybolacak hafif bir kızarıklık gelişebilir. **GEÇİCİ CİLT SOLMASI:** Ciltte 24 saatten uzun süren hafif bir solma gelişirse, ESPADA™'yi kullanmayı durdurun. **1inci tedavinizden sonra basit bir uyumluluk testi gerçekleştirin.** Tam NASİL KULLANILIR talimatlarını izleyerek yüzde tedaviye başlamadan önce, cihazı kol için gibi daha az hassas bir bölgede test edin. 24 saat bekleyin ve tedavi edilen alanı kontrol edin. Tedavi edilen ve edilmeyen cilt arasında herhangi bir farklılık (kızarıklık veya deri tahrişi) farketmediyseniz, Akne Temizleyici Mavi Işık Sivilce Bakımı başlayabilirsiniz.

UYARILAR!

- Tıbbi endişeleriniz varsa ESPADA™'yi kullanmadan önce dermatologunuza danışın.
- Cihazı şiddetli, nodüler veya kistik akneler için KULLANMAYIN.
- Cihazı, yaralı cilt veya ameliyat geçirmiş cilt ile temas ettirmeyin ve cihazı bu gibi durumlarda kullanmayın.
- Cihazı, benler, siğiller, kıl dönmesi, veya tahriş olmuş ciltte KULLANMAYIN.
- Cihazı göz ve dudak bölgesi içinde ve etrafında KULLANMAYIN.
- Işığa karşı özel olarak hassasiyetiniz varsa cihazı KULLANMAYIN.
- Son 2 hafta içerisinde güneş yanıyınız varsa cihazı KULLANMAYIN.
- Günde 3 kezden fazla bir lekeye tedavi UYGULAMAYIN. Bundan daha sık kullanılması, cilt yanmaları veya yaralanmalara yol açabilir. Her tedavi arasında en az 4 saat süre bırakın.

- Cihazı bir leke üzerinde 2 dakikadan fazla kullanmayın. Aşırı kullanım, cilt yaralanmasına yol açabilir.
- Tavsiye edilen tedavi süresinin ötesinde aşırı kullanım, cihazın ısınmasına neden olabilir. Cihaz sıcaklığı, oda sıcaklığında kullanıldığında 40°C'nin üzerine çıkmaz, ancak bu rahatsızlık verebilir veya uzun süreli kızamığa yol açabilir.
- Cihazı kullandıktan sonra, cildin daha kötüleşmesini (deri gergin, rahatsız, tahriş olmuş, kızamık, yanıyor, vs. hissediyorsa), istenmeyen yan etkiler veya uzun süren kızamık deneyimliyorsanız, cihazı kullanmayı durdurun ve hekiminize danışın. Yine de, uygulama sonrasında geçici, hafif kızamık normaldir.
- Mavi ışığı asla doğrudan bakmayın çünkü bu göz yaralanmasına yol açabilir.
- Çocukların ESPADA™ cihazını kullanmalarına ya da cihazla oynamalarına izin vermeyin. ESPADA™ çocuklar üzerinde test edilmemiştir ve geçici kızamık veya pigment değişiklikleri (hipo ve hiperpigmentasyon) gibi cilt yaralanmasına yol açabilir veya gözlerini etkileyebilir.
- Doğru gözetim ve güvenli kullanım talimatları, azaltılmış fiziksel ve zihinsel yetenekleri olanlara verilmeli.
- ESPADA™'yı diğer insanlarla PAYLAŞMAYIN. Cihazı başka biriyle paylaşmak, bir kişiden diğerine bakteri taşıyabilir.
- Cihaz görünür biçimde hasar görmüşse KULLANMAYIN ve asla cihazı açmaya veya tamir etmeye kalkışmayın. Bu, cihaza zarar verip arızalı çalışmasına yol açabilir, ciddi göz veya cilt yaralanması, yangın veya muhtemelen ölümcül elektrik çarpmasına sebep olabilir.
- Hamile veya emziren kadınlar bu cihazı kullanmamalıdır.
- Son iki yıl içinde migren geçirenlerin bu cihazı kullanmalarına gerekiz.
- Büyümeye teşvik ile sonuçlanabileceği için tiroid bezi üzerinde KULLANMAYIN.
- Ağrı veya cilt hastalıklarının tedavisi için ışık duyarlılığına neden olan ilaç veya steroid kullanıyorsanız, bu cihazın kullanması ışık duyarlılığına neden olabilir.
- Son altı ay içinde alınan bir steroid enjeksiyonunu yapılan bölgenin üzerinde veya yakınında kullanmayın. Aksi takdirde ışık duyarlılığına neden olabilir.
- Yangın veya ciddi yanıkları önlemek için cihaz aşırı ısınmaya başladığında cihazı hemen kapatın. Aerosol ürünlerinden uzak tutun.

Tedaviye uygun olmayan durumlar

- Eşer daha önce ışıklar yüzünden tetiklenen herhangi bir nöbet yaşadysanız, bu cihazı kullanmayın.
- Şüpheli veya kanserli bir lezyon üzerinde bu cihazı KULLANMAYIN çünkü uygun tıbbi tedaviyi erteleyebilir.

Potansiyel olarak kanserli lezyonların tipik özellikleri şunlardır:

- Asimetri: anormal cilt bölgesinin bir yarısı, diğer yarısından farklıdır
- Sınırlar: düzensiz sınırlar
- Renk: bir bölgeden diğerine tonlar bronz, kahverengi veya siyah (bazen beyaz, kırmızı, mavi) arasında değişir
- Çap: genelde (fakat her zaman değil) boyut olarak 6 mm'den daha büyük (çapı bir kalem silgisi kadar)
- Kanama: Kanayan veya iyileşmeyen herhangi bir cilt büyümesi

ŞARJ ETME: FOREO cihazınız, içinde bulunan USB kablosuyla yeniden şarj edilebilir. ESPADA™ cihazını şarj etmek için IEC60950 standart güç tedarikçilerinin kullanılması önerilir. 1,5 saat şarj pili tamamen doldurur ve 50 kere 30 saniyelik kullanım sunar. Şarj ederken, gösterge tekrar ederek yanıp sönecektir. Batarya dolduğunda, gösterge sabit bir parlama yayacaktır. Batarya zayıf olduğunda, gösterge tekrar ederek yanıp sönmeye başlayacaktır.

İKAZ: Şarj etmeden önce, şarj etme yuvası ve şarj edicinin sudan uzak olduğundan emin olun. Şarj olurken FOREO cihazınızın KULLANMAYIN ve 24 saattten uzun süre boyunca ŞARJ ETMEYİN. Hasar görmüşse cihazı veya şarj ediciyi asla kullanmayın ve yalnızca FOREO tarafından cihazla birlikte tedarik edilen şarj ediciyi kullanın. Elektrik çarpması riskini azaltmak için cihazı suya veya başka bir sıvının içine düşebileceği bir yere koymayın. Cihaz şarj olurken yanlışlıkla suya düşerse, hemen fişini çekin. Şarj kablosu, ısıtılmış yüzeylerden uzak tutulmalıdır. Cihazın herhangi bir açıklığına hiçbir zaman hiçbir nesne takmayın. Kablosu veya fişi hasar görmüşse veya yanlış çalışıyorsa, bu cihazı hiçbir zaman çalıştırmayın.

BAKIM VE GÜVENLİK: FOREO cihazınızın optimum koşullarda tutmak için, her kullanımdan sonra ESPADA™ tedavi yüzeyini temizlemeyi önermekteyiz. Cihazı sabun ile temizleyin, ılık suyla silin ve yumuşak, tüy bırakmayan bir bezle kurulayın. Optimum sonuçlar için cihazı FOREO'nun Silikon Temizleme Spreyi ile spreylemenizi önermekteyiz. Silikon bazlı veya alkol, petrol veya aseton içeren temizlik ürünlerini ASLA kullanmayın, çünkü bunlar silikona hasar verebilir.

2-YILLIK SINIRLI GARANTİ: FOREO cihazın normal kullanımdan kaynaklanan hatalı işçilik veya malzeme nedeniyle oluşan kusurlara karşı asıl satın alma tarihinden sonra İKİ (2) YIL süre boyunca bu cihazı garanti eder. Garanti, cihazın işlevinden etkilenen çalışan parçaları kapsar. Bu, normal aşınma veya eskimeden kaynaklanan kozmetik bozulma veya kaza, yanlış kullanım veya ihmalden kaynaklanan hasarı kapsamaz. Cihazı (veya aksesuarlarını) herhangi bir açma ya da parçalarına ayırma girişimi garantiyi geçersiz kılar. Garanti süresi içinde bir kusur bulup FOREO'ya bildirmeniz halinde FOREO kendi takdirine bağlı olarak cihazı ücretsiz olarak değiştirir. Garanti kapsamındaki talepler, talep tarihinin garanti süresi içinde olduğunun makul kanıtlarıyla desteklenmelidir. Garantinizi geçerli hale getirmek için lütfen garanti süresi boyunca bu garanti koşullarıyla birlikte orijinal satın alma makbuzunu saklayınız. Bu Sınırlı Garanti sözlü ya da yazılı, açık ya da zımni tüm diğer garantilerden ayrıdır. Ürünün üretimi, satış veya kullanımıyla oluşturulan hiçbir zımni garanti bulunmamaktadır. Garantinizi talep etmek için www.foreo.com sitesindeki hesabınıza girmeli ve sonra bir garanti talebinde bulunma seçeneğini seçmelisiniz. Nakliye masrafları iade edilmez. Bu garanti bir tüketici olarak yasal haklarınıza ektir ve bu hakları hiçbir şekilde etkilemez. Pili çıkarmakla ilgili talimatlar için lütfen arka sayfaya bakın.

PİL BAKIMI: Düzenli performans sağlamak için cihazı düzenli olarak kullanmanız önerilir. Pili ömrünü korumak için ESPADA™ en az 3 ayda bir tamamen şarj edilmelidir.

开始使用: 本手册包含所有的基础说明;若需要更多有关产品的其他信息,请访问foreo.com。

警告: 请勿对产品进行任何改装。使用前请仔细阅读本使用指南和建议。仅以本手册所述的指定用途使用本产品。

指定用途: ESPADA™是一款改善面部轻度和中度痤疮的家用护理仪。本产品可在所有肌肤上安全使用。ESPADA™可以快速、有效地去除引起痘痘的细菌,温和清除致痘细菌以消除瑕疵与痘痘,而且不磨损肌肤,还您清透、健康、顺滑肌肤。

适合于:

• 轻度/中度痘痘

ESPADA™ 特点

- | | |
|---------|---------|
| 1. 护理表面 | 4. 充电插口 |
| 2. 抗菌硅胶 | 5. 指示灯 |
| 3. 开/关键 | |



- 蓝光(LED)灯—碰触肌肤即可激活产品。指示灯闪烁三次表明模式护理即将开始。产品离开肌肤后,指示灯将自动关闭。
- T-Sonic™ Pulsations 透肤声波脉动—产品打开后将产生低频脉动,接触肌肤后,强度增加,更多蓝光将深入毛孔,提升护理效力。产品离开肌肤后,脉动将自动降低为低频脉动。
- 定位灯光(红色交叉灯光)—精确定位痘痘的位置。产品离开肌肤后激活定位功能,接触肌肤后定位自动关闭。
- 内置计时器—每30秒脉动将暂停一次,表明1次痘痘护理过程结束。感受到暂停后,应将产品移至下一痘痘区域。
- 产品打开后若未接触肌肤将在3分钟后自动关闭。

使用ESPADA™: 使用产品前,请清洁并擦干面部。按一次中央键激活产品。将定位光线指向需要治疗的痤疮处,使治疗更准确。将产品轻轻置于痘痘处,维持30秒。30秒后,您将感觉到脉动暂停一次,表明使用结束。将产品移至其他需治疗的区域,重复上述过程。两个区域的使用之间无需关闭产品。

注意: 肌肤温度:护理过程中肌肤温度将升高,此为正常现象,无需担心。短暂性肌肤发红:肌肤将轻微发红,24小时内将褪去。如发红持续24小时以上,请立即停止使用ESPADA™,并请示皮肤科医生。

第一次使用前请进行简单的适应性测试。按照“如何使用”中的操作开始面部护理前,请先在较不敏感区域,如手臂内侧,测试本产品。等待24小时并观察测试区域,如果未发现任何异常(红肿或肌肤敏感),则您可以开始使用ESPADA™。

警告:

- 如果您有使用顾虑,使用前请首先咨询皮肤科医师。
- 请勿在严重的痘痘上使用本产品。
- 请勿在受伤的肌肤或者接受治疗的肌肤处使用本产品或接触本产品。
- 请勿在痣、疣、毛发内生处或受刺激肌肤处使用本产品。
- 请勿在眼周和唇周使用本产品。
- 对光过敏者请勿使用。
- 过去两周内若有太阳灼伤请勿使用本产品。
- 每天在同一区域请勿使用超过3次。过多使用将造成肌肤灼伤或其他伤害。两次治疗之间间隔最短为4小时。
- 在同一痘痘处请勿使用超过30秒。过度使用将造成肌肤损伤。
- 使用时间超过建议时间将造成产品变热。若在室温下使用,则产品温度不会超过40°C,但是会造成肌肤不适或长时间发红。
- 如果您使用本产品后感到任何肌肤不适(肌肤感到紧绷,不舒适,受刺激,发红,灼热等),发现意外的副作用或长期发红,请立即停止使用,并咨询医生。然而,暂时性的轻微发红属于正常现象。
- 请勿直视蓝光灯,这样可能会造成眼部伤害。
- 请勿让儿童将本产品当作玩具玩耍或使用本产品。ESPADA™未过儿童使用测试,可能会导致儿童肌肤损伤,比如短暂性发红,或色素改变(色素减退或色素沉着),或者伤害眼睛。
- 智力或身体有障碍的人士使用时,应当给予适当的监督和指导。
- 请勿与他人分享使用ESPADA™,这样可能导致细菌传染。
- 产品明显受损时请勿使用,请勿尝试拆开或维修本产品。这样可能会造成产品损坏或功能失常,以及严重的眼部或肌肤损伤,严重者可引起致命的电击。
- 孕妇和哺乳期妇女请勿使用本产品。
- 过去两年患有偏头痛的人士请勿使用本产品。
- 请勿在甲状腺上使用本产品,这样会刺激腺体增长。
- 如果您正在使用可能造成光过敏的疼痛或肌肤疾病的药物或类固醇,使用本产品可能造成光过敏反应。
- 请勿在过去6个月内的类固醇注射处或附近使用本产品,这样将造成光过敏反应。
- 为防止燃烧或严重的灼烧出现,当产品过热时请立即关闭产品。放置时请远离喷雾产品。

充电: FOREO产品可以通过内置USB插口充电。建议使用符合IEC60950标准的充电器。充电一个半小时,可使用50次,每次30秒护理。充电时,指示灯持续闪烁。电池充满后,指示灯发出稳定的光。电池电量低时,指示灯开始持续闪烁。

注意: 充电前,请确保充电插槽和充电器干燥无水。请勿在充电时使用FOREO产品,充电时间请勿超过24小时。请勿在产品或充电器损坏时充电,请仅使用产品配套的充电器。为降低电击风险,请勿将产品放置于可能落入水中或其他液体的地方。如果产品充电时不慎落入水中,立即断电。保证充电线远离任何发热表面。请勿在产品开口处插入任何物体。如果产品线或插头受损或非

正常，請勿使用本產品。

維護與安全：為保持FOREO產品的最佳狀態，我們建議每次使用ESPADA™後清潔護理其表面。使用肥皂清洗產品表面，并用溫水沖洗，最後用柔軟的無毛布擦乾。我們建議使用FOREO硅膠清潔噴霧以達到最佳效果。請勿使用硅溶性或含酒精、石油或丙酮的清潔產品，因為這些物質可能會損害硅膠。

2年質保：FOREO產品的質保時間為自購買之日起兩年，任何正常使用时因產品製造或材料缺陷引起的質量問題均屬於質保範圍。質保範圍包括影響產品功能的零部件質量問題，但不包括由於長期使用造成的外觀磨損或由於錯誤操作、疏忽或意外造成的磨損或損壞。任何嘗試打開或分解產品（或其附屬配件）造成的損壞也不在質保範圍。如果您發現任何缺陷並在質保期內通知FOREO，FOREO將免費為您更換產品。質保索賠需要您提供產品尚在質保期內的合理憑證。為了讓您的產品質保有效，請在質保期內妥善保存原始購買發票和相關質保證明。若需申請質保，請先登錄www.foreo.com網站上的賬戶，然後選擇質量索賠。運費需要您自行支付。這樣做是對消費者法律權利的補充，並不影響消費者任何權益。

廢棄處理方法：廢舊電子設備的廢棄處理方法（在歐盟或其他具有垃圾分類處理系統的歐洲國家適用）。垃圾桶上畫叉的圖案表示產品不能按照家庭垃圾處理，而應該送入合適的電氣和電子設備回收收集站處理。請參考封底關於如何取出電池的說明。

電池保養：為了產品性能完好，建議經常使用產品。

ESPADA™需要每三個月至少充滿電一次，以維持電池性能。

TCN 開始使用：本手冊包含所有的基礎說明；若需要更多有關產品的其他信息，請訪問foreo.com。△警告：請勿對產品進行任何改裝。使用前請仔細閱讀本使用指南和建議。

僅以本手冊所述的指定用途使用本產品。

指定用途：ESPADA™是一款改善面部輕度和中度痘痘的家用護理儀。本產品可在所有肌膚上安全使用。ESPADA™可以快速、有效地去除引起痘痘的細菌，溫和清除致痘細菌以消除瑕疵與痘痘，而且不磨損肌膚，還您清透、健康、順滑美肌。

適合於：

• 輕度/中度痘痘

ESPADA™ 特點

- | | |
|---------|---------|
| 1. 護理表面 | 4. 充電插口 |
| 2. 抗菌矽膠 | 5. 指示燈 |
| 3. 開/關鍵 | |



• 藍光（LED）燈——殺死痤瘡細菌。碰觸肌膚即可激活產品。指示燈閃爍三次表明模式護理即將開始。每次ESPADA開啟後，將執行自動檢測以保證LED藍光燈處於正常使用狀態。產品離開肌膚後，指示燈將自動關閉。

• T-Sonic™透膚聲波脈動——產品打開後將產生低頻脈動，接觸肌膚後，強度增加，更多藍光將深入毛孔，提升護理效力。產品離開肌膚後，脈動將自動降低為低頻脈動。

• 定位燈光（紅色交叉燈光）——精確定位痘痘的位置。產品離開肌膚後激活定位功能，接觸肌膚後定位自動關閉。

• 內置計時器——每30秒脈動將暫停一次，表明1次痘痘護理過程結束。感受到暫停後，應將產品移至下一痘痘區域。

• 產品打開後若未接觸肌膚將在3分鐘後自動關閉。

使用ESPADA™：使用產品前，請清潔並擦乾面部。按一次中央鍵激活產品。將定位光線指向需要治療的痤瘡處，使治療更準確。將產品輕輕置於痘痘處，維持30秒。30秒後，您將感覺到脈動暫停一次，表明使用結束。將產品移至其他需治療的區域，重複上述過程。兩個區域的使用之間無需關閉產品。

注意：肌膚溫度：護理過程中肌膚溫度將升高，此為正常現象，無需擔心。短暫性肌膚發紅：肌膚將輕微發紅，24小時內將褪去。如發紅持續24小時以上，請立即停止使用ESPADA™

第一次使用前請進行簡單的適應性測試。按照“如何使用”中的操作開始面部護理前，請先在較不敏感區域，如手臂內側，測試本產品。等待24小時並觀察測試區域，如果未發現任何異樣（紅腫或肌膚敏感），則您可以開始使用ESPADA™。

警告：

• 如果您有使用顧慮，使用前請首先諮詢皮膚科醫師。

• 請勿在嚴重的痘痘上使用本產品。

• 請勿在受傷的肌膚或者接受治療的肌膚處使用本產品或接觸本產品。

• 請勿在痣、疣、毛髮內生處或受刺激肌膚處使用本產品。

• 請勿在眼周和唇週使用本產品。

• 對光過敏者請勿使用

• 過去兩週內若有太陽灼傷請勿使用本產品。

• 每天在同一區域請勿使用超過3次。過多使用將造成肌膚灼傷或其他傷害。兩次治療之間間隔最短為4小時。

• 在同一痘痘處請勿使用超過30秒。過度使用將造成肌膚損傷。

• 使用時間超過建議時間將造成產品變熱。若在室溫下使用，則產品溫度不會超過40°C，但是會造成肌膚不適或長時間發紅。

• 如果您使用本產品後感到任何肌膚不適（肌膚感到緊繃、不舒適、受刺激、發紅、灼熱等），發現意外的副作用或長期發紅，請立即停止使用，並諮詢醫生。然而，暫時性的輕微發紅屬於正常現象。

• 請勿直視藍光燈，這樣可能會造成眼部傷害。

• 請勿讓兒童將本產品當作玩具玩耍或使用本產品。ESPADA™未經過兒童使用測試，可能會導致兒童肌膚損傷，比如短暫性發紅，或色素改變（色素減退或色素沉著），或者傷害眼睛。

- ・智力或身體有障礙的人士使用時，應當給予適當的監督和指導。
- ・請勿與他人分享使用ESPADA™，這樣可能導致細菌傳染，造成有害感染。
- ・產品明顯受損時請勿使用，請勿嘗試拆開或維修本產品。這樣可能會造成產品損壞或功能失常，以及嚴重的眼部或肌膚損傷，嚴重者可引起致命的電擊。
- ・孕婦和哺乳期婦女請勿使用本產品。
- ・過去兩年患有偏頭痛的人士請勿使用本產品。
- ・請勿在甲狀腺上使用本產品，這樣會刺激腺體增長。
- ・如果您正在使用可造成光過敏的疼痛或肌膚疾病的藥物或類固醇，使用本產品可能造成光敏反應。
- ・請勿在過去6個月內的類固醇注射處或附近使用本產品，這樣將造成光敏反應。
- ・為防止燃燒或嚴重的灼燒出現，當產品過熱時請立即關閉產品。放置時請遠離噴霧產品。

充電: FOREO產品可以通過內置USB插口充電。建議使用符合IEC60950標準的充電器。充電一個半小時，可使用50次，每次30秒護理。充電時，指示燈持續閃爍。電池充滿後，指示燈發出穩定的光。電池電量低時，指示燈開始持續閃爍。
注意: 充電前，請確保充電插槽和充電器乾燥無水。請勿在充電時使用FOREO產品，充電時間請勿超過24小時。請勿在產品或充電器損壞時充電，請僅使用產品配套的充電器。為降低電擊風險，請勿將產品放置於可能落入水中或其他液體的地方。如果產品充電時不慎落入水中，立即斷電。保證充電線遠離任何發熱表面。請勿在產品開口處插入任何物體。如果產品線或插頭受損或非正常，請勿使用本產品。

維護與安全: 為保持FOREO產品的最佳狀態，我們建議每次使用ESPADA™後清潔護理其表面。使用肥皂清洗產品表面，並用溫水沖洗，最後用柔軟的無毛布擦乾。我們建議使用FOREO矽膠清潔噴霧以達到最佳效果。請勿使用砂溶性或含酒精、石油或丙酮的清潔產品，因為這些物質可能會損害矽膠。

2年質保: FOREO產品的質保時間為自購買之日起兩年，任何正常使用時因產品製造或材料缺陷引起的質量問題均屬於質保範圍。質保範圍包括影響產品功能的零部件質量問題，但不包括由於長期使用造成的外觀磨損或由於錯誤操作、疏忽或意外造成的磨損或損壞。任何嘗試打開或分解產品（或其附屬配件）造成的損壞也不在質保範圍。如果您發現任何缺陷並在質保期內通知FOREO，FOREO將免費為您更換產品。質保索賠需要提供產品尚在質保期內的合理憑證。為了讓您的產品質保有效，請在質保期內妥善保存原始購買發票和相關質保證明。若需申請質保，請先登錄www.foreo.com網站上的賬戶，然後選擇質量索賠。運費需要您自行支付。這樣做是對消費者法律權利的補充，並不影響消費者任何權益。

廢棄處理方法: 廢舊電子設備的廢棄處理方法（在歐盟或其他具有垃圾分類處理系統的歐洲國家適用）。垃圾桶上畫叉的圖案表示產品不能按照家庭垃圾處理，而應該送入合適的電氣和電子設備回收收集站處理。請參考封底關於如何取出電池的說明。

電池保養：為了產品性能完好，建議經常使用產品。

ESPADA™需要每三個月至少充滿電一次，以維持電池性能。

はじめに: 本書では本製品使用に関する基本的な情報をご紹介します。その他製品に関する情報はforeo.comまでアクセスしてください。

△注意: 本体の改造は禁じられています。ご使用前に本書全体をご一読ください。本書に記載されている使用目的以外には本製品をご使用にならないでください。

使用目的: ESPADA™は顔面に出来た軽度から中度の炎症性ニキビを抑えるフェイスケアデバイス。ご家庭でも簡単にご使用いただけます。ESPADA™はどの肌タイプにも安心してお使いいただけます。生体を傷つけず、迅速かつ効果的にニキビを生み出すバクテリアを除去します。しみや吹き出物も抑制するので、お肌を滑らかで清潔、健康的にします。

以下の症状に有効的です:

- ・軽度なニキビ（白ニキビ、黒ニキビ、丘疹）
- ・中度の炎症性ニキビ（炎症を起こした、もしくは起こしやすい膿んだ腫物）

ESPADA™ 特徴

1. トリートメントサーフェス
2. 抗菌シリコーン
3. Start/Stopボタン
4. 充電ポート
5. インジケータランプ



- ・ブルー（LED）ライト - アクネ菌を殺菌。皮膚と接触すると作動します。3回の点滅で定期プログラムの開始をお知らせ。ESPADA™の電源が入る度、ブルーLEDの放射が適切なレベルで使用可能かどうかセルフチェックを開始します。また、皮膚から離すとライトは自動的に消えます。
- ・T-Sonic™ 振動 - 本体の電源を入れた際、低レベルの振動に設定されています。肌に触れると振動強度が上がりますので、より多くのブルーライトが肌内部の孔部に浸透し、殺菌効果が上がります。また本体を肌から離すと、自動的に振動設定が低くなります。
- ・ターゲティングライト（赤十字型ライト） - お望みのスポットに焦点をあて、光を照射します。デバイスが肌と離れている状態で作動し、肌と接触すると切れます。
- ・ビルトインタイマー - 30秒毎に振動が止まり、点滅とともにお手入れプログラムの終了をお知らせします。その後本体を次のお手入れスポットに移動させてください。

- ・本体の電源が入った状態で、肌との接触がない場合、3分後自動的に本体の電源が落ちます。

ESPADA™ご使用にあたって: 本体ご使用前にお顔を洗浄し、よく乾かしてください。中央ボタンを一度押し、本体を起動させてください。最適なトリートメントを行うためターゲットライトを照射したい箇所に合わせてください。やさしく本体を照射ポイントに当て、30秒間固定し、ビルトインタイマー機能で照射の終わりを確認してください。シミの程度に合わせて照射が30秒以上になる場合もあります。軽度のニキビには30秒照射を2回行ってください。中度のニキビには30秒照射を3~4回行ってください。その他気になる箇所がありましたら、本体を照射したい箇所に移動させ、上記のとおり照射を行ってください。なお、照射中は、本体の電源を切る必要はありません。

備考: ・肌のほてり:トリートメント中肌が温かく感じられることがありますが、自然な現象であり問題はありません。・一時的な肌の赤み:肌が少々赤くなる場合がありますが、24時間以内に消えます。・一時的な肌の変色:肌が少々変色し、24時間以上続いた場合、ESPADA™の使用を中止してください。

最初にご使用される前に、簡単な互換性テストを行ってください。 腕の内側部など、さほど敏感ではない箇所に本体を照射してください。その後使用方法に沿った形でお顔のお手入れを始めてください。24時間後お手入れ済箇所を確認してください。お手入れした箇所とそうでない箇所を比較し、変化がない場合(赤み、変色や皮膚炎など)に限り、ブルーライトアクネトリートメントをご使用ください。**注意:**

- ・ご使用上疑問がある場合は、ESPADA™使用前に皮膚科専門医にご相談ください。
- ・重篤な、結節性もしくは嚢腫性ニキビには本体を使用しないでください。
- ・けがをした皮膚や手術を受けた皮膚に本体を使用したり、接触させないでください。
- ・ほくろ、いぼ、内生毛もしくは炎症肌には本体を使用しないでください。
- ・目および口上もしくはその周囲には本体を使用しないでください。
- ・ライト照射に特に敏感な場合は本体を使用しないでください。
- ・2週間以内に炎症を伴う日焼けがあった場合本体を使用しないでください。
- ・日に3回以上一か所への照射は行わないでください。その回数以上頻繁に行うと皮膚のやけど及び怪我の原因になります。トリートメント間は最低4時間以上の間隔を置くようにしてください。
- ・一か所に2分以上照射しないでください。それ以上のご使用は肌を傷める原因となります。
- ・推奨時間以上ご利用されると本体が熱くなる場合があります。常温でお使いになる場合本体は40度を越えることはありませんが、不快感や長期にわたる赤みを起こす場合があります。
- ・本体使用后、肌の悪化(肌のつっぱり、違和感、炎症、赤み、やけどなど)、予期せぬ副作用及び長期にわたる赤みなどが見られた場合は、本体の使用を中止し、専門医に診てもらってください。一時的にかすかな赤みが見られることがありますが、これは異常ではありません。
- ・目にダメージを与える場合があるので、決してブルーライトを直視しないでください。
- ・子供に決してESPADA™を使用させないでください。ESPADA™は子供の使用に関する検証を行っておりませんので、一時的な赤み、色素変化(低・高色素沈着)などの皮膚へのダメージ、また目への悪影響などを起こす場合があります。
- ・身体障害および知的障害をお持ちの方々がご使用になる場合は、適切な指導および指示を行い正しくご使用ください。
- ・他人とESPADA™を共有しないでください。細菌を他人に移す場合があります。
- ・本体が明らかに破損していた場合は本体を使用しないでください。また決して本体を開けたり修繕したりしないでください。重篤な目や皮膚へのダメージ、また致命的な感電を引き起こす可能性があります。
- ・妊娠中、授乳中の女性は本器を使用しないでください。
- ・過去2年の内に片頭痛を患ったことがある人は本器を使用しないでください。
- ・増殖刺激を起こす可能性があるため甲状腺上で使用しないでください。
- ・光過敏症を引き起こす痛みおよび皮膚用の薬もしくはステロイドを服用している場合、本器使用により光過敏性反応を引き起こす可能性があります。
- ・6か月以内に受けたステロイド注射部位上および近くで本器を使用しないでください。本器使用により光過敏性反応を引き起こす可能性があります。
- ・火災および重度の火傷を防ぐため、本器が過熱し始めた場合は直ちに電源を切ってください。

絶対にしてはいけないこと:

- ・軽度な発作が発生したことがある場合は、本器を絶対に使用しないでください。
- ・適切な治療の遅延が生じる場合があるので、疑わしい病変もしくは癌性病変上に本器を絶対に使用しないでください。

潜在的な癌陰影の典型的な特徴は以下を含みます:

- ・非対称性:異常な皮膚領域の半分が一方の半分と異なる
- ・境界線:不規則な境界線
- ・色:褐色、茶もしくは黒(時には白、赤、青)の色調で箇所箇所みだらである
- ・直径:一般的に(常ではない)大きさが6mm以上の大きさ(消しゴムの直径ほど)
- ・出血:出血を伴うもしくは治癒しない肌の成長

スペクトル放射照度:0.5lm。光放射の最大出力:75mW

充電: 同梱のUSBケーブルで充電可能です。ESPADA™の充電にはIEC60950標準規格対応の電源装置を推奨します。1.5時間のフル充電で、最大50回の30秒トリートメントが可能です。

トメントをお楽しみいただけます。充電中は、インジケータが繰り返し点滅します。バッテリーが完了すると、インジケータは点滅から点灯に変わります。バッテリーが低下すると、インジケータが繰り返し点滅し始めます。

警告: 充電前に、充電用ポートおよび充電器が水にぬれていないことを確認してください。充電中は FOREO 本体を使用しないでください。また 24 時間以上充電しないでください。本体もしくは充電器が損傷している場合は決して使用しないでください。また FOREO 純正の充電器のみ使用してください。感電の危険を防ぐため、水や液体に落ちる可能性があるところに放置しないでください。充電中に誤って水に落ちてしまった場合は、直ちにプラグを抜いてください。加熱される面から電源コードを離してください。デバイスの開口部に何も挿入しないでください。コードまたはプラグが破損しているか、正しく動作していない場合は、本器のご使用はお避けください。

メンテナンスと安全性: FOREO 本体を最適な状態で使い続けていただくために、ご使用の度に ESPADA™ のトリートメントサーフェス(表面)を洗浄してください。石けんで洗浄し、ぬるま湯でよくすすぎ、最後に柔らかい布で水気を拭き取ってください。より効果的に洗浄をご希望の場合は、FOREO のシリコンクリーニングスプレー (Silicone Cleaning Spray) のご使用をお勧めします。シリコンにダメージを与える可能性があるため、シリコンベースもしくはアルコールや石油、アセトンが入った洗剤のご使用はお避けください。

2年間制限保証について: FOREO は、通常の使用上生じた欠陥製品及び原材料による不具合に対し、本製品の購入日から 2 年間本体の保証をいたします。保証は本体機能に影響を与える作動パーツ対象としております。公正通常の消耗により発生した表面上の劣化や事故、誤用及び過失により発生した損傷は対象外です。本体(またアクセサリ)のいかなる解体や分解を行った場合、本保証は無効となります。保証期間内に不具合が発生し、FOREO にご連絡いただいた場合、FOREO の自由裁量により、本体を無償で交換いたします。保証請求時には保証期間内であることを証明する合理的な証拠をご提示いただく必要があります。保証期間内であることを証明するために同期間内は本保証条件とともに本製品購入時の受領書を大事に保管してください。保証請求をする場合、最初に弊社ウェブサイト www.foreo.com にログインいただき請求の手続きを行ってください。なお返品時の送料は返金されません。ご了承ください。本保証はお客様の法的権利に追加されるものであり、こうしたいかなる権利にも影響するものではありません。バッテリーの取り外し方は取扱説明書の最終ページをご覧ください。**バッテリーの取扱いについて:** 本体の正常作動を確認するため、定期的なご使用をお勧めします。またバッテリーを長く維持するには、最低 3 ヶ月ごとに ESPADA™ 本体のフル充電が必要です。

KO 시작하기: 이 소책자는 모든 필수 지시 사항을 포함하고 있습니다. 추가적인 제품 리소스를 위해서는 foreo.com 에 방문해주세요.

경고: 장치에 임의적인 변경을 가하는 것을 금합니다. 장치를 사용하기 전에 반드시 사용 설명서 전체를 읽어 주세요. 또한 장치 사용 설명서에 명시한 본래 목적대로만 사용하셔야 합니다.

의도된 사용 목적: ESPADA™ 는 얼굴 부위에 난 경도에서 중도 사이의 염증성 여드름을 위한 가정용 장치로 사용되기 위해 만들어졌습니다. 이 장치는 다양한 피부톤에 사용되어도 안전합니다. ESPADA™ 는 빠르고, 비침습적이며, 효과적으로 여드름을 발생시키는 박테리아를 제거하여 잡티와 뾰루지 제거를 도우며, 더 깨끗하고 건강하며 부드러워 보이는 피부 연출을 돕습니다.

다음과 같은 피부에 적합:

- 가벼운 여드름(흰 뾰루지, 블랙헤드 그리고 좁쌀 여드름)
- 중도 염증성 여드름(염증이 생기고 고름이 찬 민감한 뾰루지)

ESPADA™ 구성

- | | |
|-------------|----------|
| 1. 트리트먼트 표면 | 4. 충전 포트 |
| 2. 향균 실리콘 | 5. 지시등 |
| 3. 시작/종료 버튼 | |



- 블루(LED) 라이트 - 여드름 박테리아를 죽이기 위한 것으로, 장치가 피부에 닿으면 실행됩니다. 불빛이 3번 반짝거림으로써 각 패턴의 시작을 알립니다. 매번 ESPADA™ 가 실행될 때, 푸른 LED가 사용하기 적합한 수준으로 유지될 수 있도록 자가 체크를 실행합니다. 만약 피부에서 옮겨지면 불빛이 자동으로 꺼집니다.
- T-Sonic™ 진동 - 장치의 전원이 켜져 있을 때, 낮은 강도의 진동이 작동되며 피부에 닿으면 진동 강도가 더 증가되어 푸른빛이 피부 모공에 침투되는 효과를 향상시킵니다. 장치를 피부 위에서 제거하시면 자동적으로 진동 설정이 다시 낮은 강도로 바뀝니다.
- 타겟 라이트(붉은 십자가 모양의 불빛) - 트리트먼트를 적용할 바로 그 부위를 목표하는 빛으로, 장치가 피부에서 멀어지면 실행되고 반면에 장치가 피부에 닿으면 꺼집니다.
- 장착된 타이머 - 30초 마다 장치는 각 루틴이 종료되었음을 알리기 위해 진동을 멈춥니다. 진동이 멈추는 것을 느껴셨다면 장치를 다음 트리트먼트 부위로 옮기셔야 합니다.
- 장치는 피부와의 접촉이 없을 경우에 3분 후 자동으로 전원이 꺼집니다.

ESPADA™ 사용하기: 장치 사용 전 피부를 깨끗하게 세척한 후 건조하세요. 다음, 중앙 버튼을 눌러 장치를 활성화시킵니다. 매우 정확한 트리트먼트를 전달하는 타겟 라이트로 관리하고 싶은 여드름 부위를 가리키며 부드럽게 여드름 위에 장치를 30초간 올려두고 장착된 타이머가 트리트먼트 세션의 종료를 알릴 때까지 기다립니다. 트리트먼트 중에는 장치의 전원을 따로 켜고 끄실 필요가 없습니다. 심각도에 따라 30초 세션이 한 번 이상 적용될 수도 있습니다. 중도 여드름의 경우 3-4번의 세션을 적용하세요. 장치를 다시 다른 여드름 부위에 옮기시고 위와 같은 과정을 반복해주세요. 트리트먼트 중에는 장치

의 전원을 따로 켜고 끄실 필요가 없습니다.

주의:

- 피부 열기: 트리트먼트 중 피부가 따뜻해짐을 느끼실 수 있으며, 이는 정상이나 걱정하실 필요가 없습니다.
 - 일시적인 피부 홍조: 피부에 열은 홍조 증상이 발생할 수 있으며, 이는 24시간 이내에 사라집니다.
 - 일시적인 피부 변색: 만약 24시간 이상 지속되는 피부 변색 증상이 나타났다면 ESPADA®의 사용을 중지하세요.
- 트리트먼트를 처음 본격적으로 사용하기 전, 간단한 테스트를 시행하세요. 정확한 사용법에 따라 피부 위에 직접 장치를 사용하기 전, 팔 안쪽과 같이 덜 민감한 부위에 장치를 테스트합니다. 24시간이 지난 후에 테스트했던 부위를 확인해보세요. 만약 장치 사용 부위와 비 사용 부위에 차이점(홍조 또는 피부 자극)을 발견하지 못하셨다면 BlueLight Acne Treatment를 사용하셔도 좋습니다.

경고:

- 의학적 우려가 있으시다면 ESPADA® 사용 전 피부 전문의와 상담해 주세요
- 심각하거나 소결결성 또는 낭포성 여드름에 이 장치를 사용하지 마세요.
- 상처난 피부 또는 수술을 받은 적이 있는 피부 위에서 장치를 사용하지 마세요.
- 반점/점, 사마귀, 내성모발 또는 염증 부위에 이 장치를 사용하지 마세요.
- 눈과 입 주변에 이 장치를 사용하지 마세요.
- 특히 빛에 민감하실 경우 이 장치를 사용하지 마세요.
- 지난 2주 이내에 햇볕으로 인한 화상을 입은 적이 있는 경우 이 장치를 사용하지 마세요.
- 한 부위에 하루에 3번 이상 트리트먼트를 적용하지 마세요. 이보다 잦은 트리트먼트 적용 시에는 피부 화상이나 부상을 입으실 수 있습니다. 각 트리트먼트 간에는 최소 4시간 이상의 텀을 두세요.
- 남용으로 인한 피부 부상을 방지하기 위하여 한 여드름 부위에서 장치를 2분 이상 사용하지 마세요. 남용은 피부 부상을 일으킬 수 있습니다.
- 실온에서 사용할 경우 기기의 온도는 40°C를 넘어가지 않지만 불편감 또는 장기간의 홍조 증상을 초래할 수 있습니다.
- 사용 후 피부의 악화(뺨뺨감, 불편감, 자극, 붉은기, 따가움 등), 원치 않은 부작용 또는 지속적인 홍조 증상이 나타났다면, 장치의 사용을 중지하시고 전문의와 상담해주세요. 사용 후 일시적이거나 가벼운 홍조는 정상적으로 나타나는 증상임을 참고하세요.
- 눈에 부상을 줄 염려가 있으므로 절대 푸른 불빛(LED)를 절대 정면으로 응시하지 마세요.
- 어린이들이 ESPADA®를 장난감으로 사용해서는 안됩니다. ESPADA®는 어린이들을 대상으로 테스트하지 않았기 때문에 일시적인 홍조 증상, 색소 침착(저색소 침착 또는 과다색소 침착)과 같은 피부 부상이나 눈 부상을 초래할 수 있습니다.
- 신체 또는 정신적 능력이 저하된 이들이 사용 시에는 적절한 감독과 안전에 관한 지시가 이루어져야 합니다.
- 타인과 ESPADA®를 공유하지 마세요. 장치의 공유는 박테리아를 전염시키고 유해한 감염을 발생시키는 원인이 될 수 있습니다.
- 확연히 손상된 장치의 사용을 금지합니다. 또한 장치를 직접 분해하거나 수리하지 마세요. 이는 심각한 눈 부상 또는 피부 부상, 화재 더 나아가 치명적인 감전을 초래할 수 있습니다.
- 임신부 또는 모유 수유 중인 여성들은 이 장치를 사용하지 않습니다.
- 지난 2년 간 편두통을 겪으신 분들은 이 장치를 사용하지 않습니다.
- 갑상선 주위에서 지나치게 사용하지 마세요. 이는 갑상선 성장을 자극할 수도 있습니다.
- 통증 또는 피부를 위해 광과민성을 초래할 수 있는 약물 또는 스테로이드를 복용 중이시라면, 이 장치가 감광성 반응을 초래할 수도 있습니다.
- 지난 6개월 간 스테로이드 주사를 받은 부위 위와 그 주변에서 장치를 사용하지 마세요. 이는 감광성 반응을 초래할 수도 있습니다.
- 화재 또는 심각한 화상을 예방하기 위해 과열 시 장치의 전원을 즉시 꺼주세요. 또한 분사 제품으로부터 멀리 하여주세요.

금지사항:

- 이 소책자는 모든 필수 지시 사항을 포함하고 있습니다. 추가적인 제품 리소스를 위해서는 foreo.com/support에 방문해주세요.
- 적절한 의학 치료를 지연시킬 수 있으니 의심이 가거나 암성 병변에 이 장치를 사용하지 마세요.

특유의 잠재적 임병변 증상은 다음을 포함합니다:

- 비대칭: 비정상인 피부의 한쪽 면이 다른 얼굴 한쪽 면과 다름
- 테두리: 비대칭적인 테두리
- 색상: 한 부분에서 다른 부분이 황갈색, 갈색 또는 검은색으로 다양함(가끔 흰색, 붉은색, 푸른색을 동반)
- 직경: 보통(항상은 아니지만) 사이즈가 6mm 이상(연필 지우개의 지름)
- 출혈: 출혈이 있거나 치유가 안되는 피부 생장

충전하기: FOREO 장치는 구매 시 제공된 충전기와 USB 케이블로 재충전이 가능합니다. ESPADA® 충전을 위해서는 IEC60950 기준 전원 장치를 사용하도록 권장합니다. 15시간 충전으로 최고 50회 30초의 트리트먼트를 제공할 수 있는 만충전이 가능합니다. 충전하시는 동안 지시등이 반복적으로 반짝거립니다. 배터리 충전이 완료되면 지시등에서 지속적인 불빛을 방출합니다. 배터리가 낮아지면 지시등이 반복적으로 반짝거리기 시작합니다.

경고: 충전을 시작하기 전, 충전 포트와 충전기에 물이 남지 않고 건조한 상태임을 확인해 주세요. FOREO 제품 충전 중 사용 및 24시간 이상 충전을 절대로 하지 마세요. 만약 장치나 충전기가 손상되었을 시에도 사용을 금하며, 충전기는 장치 구매 시 함께 제공된 것만을 사용해 주세요. 전기 감전의 위험을 줄이기 위해 물 또는 다른 액체 속으로 떨어질 가능성이 있는 곳에 보관하지 마세요. 충전 중 장치가 물 속으로 떨어졌을 경우에는 바로 코드를 뽑아주세요. 충전 코드는 모든 가열된 표면에서 최대한 멀리 보관

되어야 합니다. 만약 코드나 플러그가 손상되었을 경우 또는 제대로 작동하지 않을 경우 절대로 사용하지 마세요.

유지 및 안전 관리: FOREO 장치를 최적의 상태로 보관하시려면 매년 사용 후 ESPADA™ 트리트먼트 표면을 세척하시는 것을 권장합니다. 비누로 장치를 세척하고 따뜻한 물로 헹군 후 보푸라기가 없는 부드러운 천으로 건조시켜주세요. 최적의 세척 효과를 위해 FOREO 실리콘 클리닝 스프레이를 분사하여 장치를 세척하는 것을 추천드립니다. 실리콘 손상의 위험이 있으므로 실리콘 베이스 또는 알코올, 휘발유, 아세톤 등의 성분이 들어간 세척 제품으로 장치 세척을 절대 하지마세요.

품질 보증 조건 및 약관

품질 보증 등록하기: 2년 한정 품질 보증과 10년 보증을 활성화 시키시려면

www.foreo.com/support에서 FOREO 정품 카드에 제시된 번호를 등록해주세요.

2년 한정 품질 보증: FOREO는 생산과정의 결함 및 정상적 사용 중 발생하는 자재의 결함에 한하여 구입일로부터 2년 동안 제품의 품질 보증을 해드립니다. 보증은 제품 불량에 의한 기능 이상이 있을 시에만 해당합니다. 적정 소모에 의한 품질 저하 혹은 사고, 잘못된 사용법, 방치 등에 의한 손상에 대해서는 무상 보증이 불가능합니다. 제품을 분해하거나 부품 혹은 액세서리를 제거하시는 경우에도 보증이 무효화됩니다. 보증 기간 동안 결함을 발견하시고 FOREO에 통지하여주시면 재량에 따라 무료로 제품을 교환하여 드립니다. 보증 기간 내에 교환 반품을 원하실 경우 교환 반품신청일이 보증 기간 내라는 것을 증명하기 위한 증거가 반드시 필요합니다. 그러므로 구입 시 발생한 영수증 원본을 보증 약관과 함께 꼭 보관하여주세요. 교환 반품을 하시려면 www.foreo.com에서 개인 계정 등록 및 로그인을 하신후 교환 반품 옵션을 선택하여 주세요. 배송료는 FOREO가 부담하지 않습니다. 이 교환 반품은 소비자법적 권리에 대한 보증으로 로그 권리에 어떠한 영향도 미치지 않습니다. 배터리 제거 방법에 관한 지시사항은 페이지 뒷면을 참조하세요.

배터리 관리: 적절한 성능 보장을 위해 정기적으로 장치를 사용하실 것을 권장합니다. 배터리 유지를 위해 ESPADA™는 적어도 3개월 마다 완충되어야 합니다.

AR دليل "ESPADA المطبوع - العربية"

البداية يحتوي هذا الكتيب على جميع التعليمات الأساسية: للحصول على معلومات إضافية عن المنتج، قم بزيارة foreo.com لتحميل: غير مسموح بإجراء تعديلات على هذه التعليمات.

يرجى قراءة جميع التعليمات قبل الاستخدام. استخدم هذا المنتج فقط للغرض الموضح في هذا الدليل.

الغرض من الاستخدام: تم تطوير "ESPADA" لاستخدامه كجهاز منزلي لعلاج حب الشباب الاتهابي الخفيف إلى المتوسط في منطقة الوجه. الجهاز آمن للاستخدام على جميع أنواع ودرجات البشرة. يعمل "ESPADA" على إزالة البكتيريا المسببة لحب الشباب بشكل سريع، وفعال، وفعال.

وهو مناسب لكل من:

- حب الشباب الخفيف (الرؤوس البيضاء، والرؤوس السوداء، والبثور)
- حب الشباب الاتهابي المعتدل (نوءات متتهبة، وحساسية، وملية بالصدية)



ميزات "ESPADA"

1. سطح لمعالجة
2. سيليكون مضاد للبكتيريا
3. زر تشغيل / إيقاف
4. منفذ شحن
5. ضوء مؤشر

- ضوء (LED) أزرق - لقتل بكتيريا حب الشباب. يتم تفعيله عندما يلامس الجهاز البشرة. يومض 3 مرات للإشارة إلى بداية كل روتين. في كل مرة يتم فيها تشغيل "ESPADA"، يقوم بإجراء فحص ذاتي لضمان بقاء البطاريات ضوء LED الأزرق عند المستوى المناسب للاستخدام. إذا تم تحريكه بعيداً عن البشرة، فسيتم إيقاف تشغيل الضوء تلقائياً.
- نبضات "T-Sonic" - عند تشغيل الجهاز، ستكون نبضاته منخفضة الشدة، وعندما يلامس البشرة، ستزداد شدة النبضات بحيث يتمكن المزيد من الضوء الأزرق من اختراق المسام لزيادة الفعالية. بعد تحريك الجهاز بعيداً عن البشرة، تعود النبضات إلى إعداد الشدة المنخفضة تلقائياً.

• ضوء الاستهداف (ضوء أحمر على شكل صليب) - يستهدف المكان المحدد الذي ترغب في تطبيق العلاج عليه. يتم تفعيله عندما يكون الجهاز بعيداً عن البشرة، ويتم إيقاف تشغيله عندما يلامس الجهاز البشرة.

• المؤقت المدمج - يقوم الجهاز كل 30 ثانية بإيقاف نبضاته ووميضه مؤقتاً، للإشارة إلى نهاية كل روتين. بعد الإشارة، يجب تحريك الجهاز إلى نقطة العلاج التالية.

• إذا لم يلامس الجهاز البشرة عند تشغيله، فسيتم إيقاف تشغيله تلقائياً بعد مرور 3 دقائق.

استخدام "ESPADA" الخاص بك: نظفي وجهك وجففيه قبل استخدام الجهاز. اضغطي على الزر العلوي مرة واحدة للتفعيل. قومي بتوجيهه نحو العيب أو الخلل الذي ترغبين في معالجته باستخدام ضوء الاستهداف للحصول على دقة قصوى. ضعي الجهاز برفق على العيب، واتركيه لمدة 30 ثانية، وانتظري حتى يشعر المؤقت المدمج إلى انتهاء العلاج. يمكن أن تخضع العيوب لأكثر من روتين واحد لمدة 30 ثانية، وذلك اعتماداً على شدتها. بالنسبة لحب الشباب الخفيف، استخدمي 2 روتين لمدة 30 ثانية. بالنسبة لحب الشباب المعتدل، استخدمي من 3 إلى 4 روتين. حركي الجهاز إلى عيب آخر ترغبين في علاجه، إن وجد، وكرري الإجراء. ليست هناك حاجة لإغلاق الجهاز بين العلاجات. ملاحظة: دفع البشرة قد تشعرين بدفء البشرة أثناء العلاج، وهو أمر طبيعي ولا يسبب أي قلق. احمرار البشرة المؤقت: قد تصاب البشرة باحمرار طفيف، يتلاشى في غضون 24 ساعة. التغيير المؤقت في لون البشرة: إذا ظهر تغير طفيف في لون البشرة، واستمر لأكثر من 24 ساعة، فتوقفي عن استخدام "ESPADA". قبل إجراء العلاج الأول لك، قومي بإجراء اختبار توافقي بسيط. اختبري الجهاز على منطقة أقل حساسية من البشرة، مثل الجزء الداخلي من الذراع، قبل البدء في العلاج على الوجه. إتباع تعليمات الاستخدام بدقة. انتظري لمدة 24 ساعة، والفحص المنطقة التي تمت معالجتها، إذا لم تلاحظي أي اختلاف (احمرار، أو تغير في اللون، أو تهيج) بين البشرة لمعالجة والبشرة غير المعالجة، فيمكنك البدء في علاج حب الشباب باستخدام الضوء الأزرق.

تحذيرات:

- استشرجي طبيب الأمراض الجلدية الخاص بك قبل استخدام "ESPADA". إذا كانت لديك مخاوف طبية.
- لا تستخدمي الجهاز لعلاج حب الشباب الشديد، أو العجوي، أو الكيسي.
- لا تستخدمي الجهاز أو تدعيه يلامس البشرة المصابة أو البشرة التي خضعت لعملية جراحية.
- لا تستخدمي الجهاز على البقع / الشامات التجميلية، أو التآليل، أو الشعر الناشئ، أو البشرة المتتهيجة.
- لا تستخدمي الجهاز في منطقة العين والشفتين، أو حولها.
- لا تستخدمي الجهاز إذا كنت حساسة بشكل خاص للضوء.
- لا تستخدمي الجهاز إذا كنت قد تعرضت لحروق الشمس خلال الأسبوعين الماضيين.
- لا تقومي بإجراء العلاج على بقعة أكثر من 3 مرات يوميًا. أي استخدام أكثر من هذا يمكن أن يؤدي إلى حروق أو إصابات في

البشرة. انتظري لمدة لا تقل عن 4 ساعات بين كل علاج وما يليه.

- لا تستخدمي الجهاز لمدة تزيد عن دقيقتين على عيب واحد. يمكن أن يؤدي الإفراط في الاستخدام إلى إصابة البشرة. • قد يؤدي الاستخدام المفرط بعد وقت العلاج الموصى به إلى ارتفاع درجة حرارة الجهاز. لن تتجاوز درجة حرارة الجهاز 40 درجة مئوية إذا تم استخدامه في درجة حرارة الغرفة، ولكنها قد تسبب عدم الراحة أو احمرارًا طويل الأمد.
- إذا شعرت بعد استخدام الجهاز بتدهور في البشرة (تبدو البشرة متشنجة، وفتح مرياحة، ومتهيجة، وحمراء، ومحرقة، وما إلى ذلك)، أو بالآثار الجانبية غير مرغوب فيها، أو احمرار لفترة طويلة، فتوقفي عن استخدام الجهاز واستشري طبيبك. ومع ذلك، فإن الاحمرار المؤقت الخفيف بعد الاستخدام يعتبر أمرًا طبيعيًا.
- لا تنظري أبدًا إلى الضوء الأزرق مباشرة، لأن ذلك قد يؤدي إلى إصابة العين.
- لا تدعي الأطفال يستخدموا ESPADA أو يلعبوا به. لم يتم اختبار ESPADA على الأطفال.
- وقد يتسبب في إصابة البشرة، مثل الاحمرار المؤقت أو تغيرات في الصبغة (نقص التصبغ وفرط التصبغ) أو يؤثر على عيونهم.
- بالنسبة لمن يعانون من ضعف القدرات البدنية والعقلية، يجب تزويدهم بالإشراف المناسب والتعليمات الصحيحة للاستخدام الآمن.
- لا تشاركي ESPADA مع أشخاص آخرين. يمكن أن تؤدي مشاركة الجهاز إلى نقل البكتيريا من شخص إلى آخر.

- لا تستخدمي الجهاز إذا كان نالغًا بشكل واضح، ولا تحاولي أبدًا فتح الجهاز أو إصلاحه. قد يؤدي القيام بذلك إلى تلف أو تعطل الجهاز، أو إصابة خطيرة في العين أو البشرة، أو نشوب حريق، أو حدوث صدمة كهربائية مميتة.
- يحظر على النساء الحوامل أو المرضعات استخدام هذا الجهاز.
- يحظر على النساء اللاتي أصبن بالصداع النصفي في العامين الماضيين استخدام هذا الجهاز.
- لا تستخدميه فوق الغدة الدرقية، لأنه قد يؤدي إلى تحفيز نموها.
- إذا كنت تتناولين أدوية أو سترويدات للألم أو لحالات جلدية تسبب حساسية للضوء، فقد يؤدي استخدام هذا الجهاز إلى تفاعل حساس للضوء.
- لا تستخدمي الجهاز فوق أو بالقرب من مكان حقن الاسترويد التي تم تلقيها خلال الأشهر الستة الماضية. قد يؤدي القيام بذلك إلى تفاعل حساس للضوء.
- لمنع نشوب حريق أو الإصابة بحروق خطيرة، قومي بإيقاف تشغيل الجهاز فورًا إذا بدأت درجة حرارته في الارتفاع بشكل مفرط. احتفظيه بعيدًا عن منتجات الهباء الجوي.

موانع الاستخدام

- لا تستخدمي الجهاز إذا كان لديك تاريخ من التشنجات الحساسة للضوء.
- لا تستخدمي هذا الجهاز فوق الجرح المشكوك فيه أو السرطاني، حيث يمكن أن يؤخر العلاج الطبي المناسب.

تشمل الخصائص النموذجية للجروح التي يحتمل أن تكون سرطانية ما يلي:

- عدم التماثل: يختلف نصف منطقة البشرة غير الطبيعية عن النصف الآخر.
- الحدود: حدود غير منتظمة.
- اللون: يختلف من منطقة إلى أخرى بظلال من الأسمر، أو البني، أو الأسود (في بعض الأحيان أبيض، أو أحمر، أو أزرق).
- القطر: عادةً (ولكن ليس دائمًا) أكبر من 6 مم (قطر ممحاة القلم الرصاص).
- النزيف: أي نمو جلدي ينزف أو لا يلتئم.

الشحن: جهاز FOREO الخاص بك قابل لإعادة الشحن باستخدام كابل USB المرفق معه. يوصى باستخدام مزودات الطاقة القياسية IEC60950 لشحن جهاز 1.5 ESPADA ساعة من الشحن توفر شحنة كاملة توفر ما يصل إلى 50 معالجة لمدة 30 ثانية.

أثناء الشحن، سيومض المؤشر بشكل متكرر. عندما تصبح البطارية ممتلئة، سيومض المؤشر بتوهج ثابت. عندما تكون البطارية منخفضة، سيبدأ المؤشر في الوميض بشكل متكرر.

تنبيه: قبل الشحن، تأكد من خلو منفذ الشحن والشاحن من الماء. لا تستخدمي جهاز FOREO الخاص بك أثناء الشحن، ولا تركبه في الشحن لمدة تزيد عن 24 ساعة. لا تستخدمي الجهاز أو الشاحن مطلقًا في حالة تلفهما، واستخدمي فقط الشاحن المقدم من FOREO مع الجهاز. لتقليل خطر التعرض لصدمة كهربائية، لا تضعي الجهاز في مكان يمكن أن يسقط فيه في الماء أو أي سائل آخر. إذا وقع الجهاز في الماء عن طريق الخطأ أثناء الشحن، فتوقفي عن الفور بفصله عن مصدر الطاقة. يجب إبقاء سلك الشحن بعيدًا عن جميع الأسطح الساخنة. لا تقومي مطلقًا بإدخال أي جسم في أي فتحات موجودة بالجهاز. لا تقومي مطلقًا بتشغيل هذا الجهاز في حالة تلف سلكه أو قابسه، أو إذا كان يعمل بشكل غير صحيح.

الصيانة والأمان: للحفاظ على جهاز FOREO الخاص بك في حالة مثالية، فإننا نوصي بتنظيف سطح معالجة ESPADA بعد كل استخدام. نظفي الجهاز بالصابون، وانظفيه بالماء الدافئ، وجففيه بقطعة قماش ناعمة وخالية من الوبر. نوصي برش الجهاز ببخاخ تنظيف السيليكون من FOREO للحصول على أفضل النتائج. لا تستخدمي أبدًا منتجات التنظيف السيليكونية، أو التي تحتوي على الكحول، أو البنزين، أو الأسيتون؛ لأنها قد تلحق الضرر بالسيليكون.

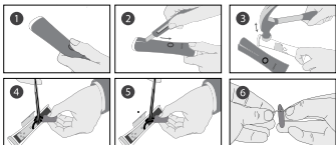
شروط وأحكام الضمان

تسجيل الضمان: لتفعيل الضمان المحدود لمدة عامين، قومي بتسجيل الرقم الموجود على بطاقة FOREO المغناطيسية على www.foreo.com

ضمان محدود لمدة عامين: تضمن FOREO هذا الجهاز لمدة عامين (2) من تاريخ الشراء الأصلي، ضد العيوب الناتجة عن خلل في التصنيع أو المواد، والتي تنشأ عن الاستخدام العادي للجهاز. يغطي الضمان أجزاء التشغيل التي تؤثر على وظيفة الجهاز. لا يغطي الضمان التدهور التجميلي الناتج عن البلى العادي، أو التلف الناتج عن الحوادث، أو سوء الاستخدام، أو الإهمال. أي محاولة لفتح أو تفكيك الجهاز (أو ملحقاته) سبطل الضمان. إذا اكتشفت عيبًا وأخطرت FOREO به خلال فترة الضمان، فستقوم FOREO، وفقًا لتقديرها، باستبدال الجهاز مجانًا. يجب دعم المطالبات بموجب الضمان بأدلة معقولة على أن تاريخ المطالبة يقع ضمن فترة الضمان. للتحقق من صحة الضمان الخاص بك، يرجى الاحتفاظ بإيصال الشراء الأصلي مع شروط الضمان هذه طوال فترة الضمان. للحصول على الضمان الخاص بك، يجب عليك تسجيل الدخول إلى حسابك على www.foreo.com. لم تحديد الخيار لتقديم مطالبة الضمان. تكاليف الشحن غير قابلة للاسترداد. هذا التعهد يضاف إلى حقوقك القانونية كمستهلك، ولا يؤثر على تلك الحقوق بأي شكل من الأشكال.

معلومات التصريف: يجب إعادة تدوير البطارية أو التخلص منها بشكل صحيح. التخلص من المعدات الإلكترونية القديمة (المعقول بها في الاتحاد الأوروبي والدول الأوروبية الأخرى ذات أنظمة تجميع النفايات المنفصلة)، يضر رمز سلة المهملات المطلوب إلى أنه لا ينبغي معالجة هذا الجهاز كثفايات منزلية، بل يجب إخطاره إلى نقطة التجميع المناسبة لإعادة تدوير المعدات الكهربائية والإلكترونية. يرجى الإطلاع على الصفحة الخلفية، للحصول على إرشادات حول كيفية إزالة البطارية.

العناية بالبطارية: يوصى باستخدام الجهاز بصورة منتظمة لضمان الأداء المناسب. يجب شحن جهاز ESPADA بشكل كامل كل 3 أشهر على الأقل، للحفاظ على البطارية.



ESPADA™ complies with regulatory requirements of the following European Directive 93/42/EEC concerning medical devices and all the latest standards listed below.

EN60601-1/IEC60601-1, EN60601-1-2/IEC60601-1-2, IEC60601-1-11, EN60601-2-57/IEC60601-2-57, EN62471/IEC62471, EN ISO10993-5, EN ISO10993-10



Suzhou Sventech Co., Ltd.

Address: No.71, Xinqing Road, Suzhou Industrial Park, Jiangsu, China 215123,
Foreo AB, Karlavägen 41, 114 31, Stockholm, Sweden
customercare@foreo.com



MANUFACTURER



RESTRICTION OF HAZARDOUS SUBSTANCES COMPLIANT



AUTHORIZED REPRESENTATIVE IN THE EUROPEAN COMMUNITY



GARBAGE WASTE ELECTRICAL AND ELECTRONIC EQUIPMENT DIRECTIVE



TYPE BF APPLIED PART



IPX7 WATERPROOF



EUROPEAN CONFORMITY



CONSULT INSTRUCTIONS FOR USE



PACKAGING IS MADE OF RECYCLABLE MATERIAL



LS EQUIPMENT EMITS OPTICAL RADIATION WARNING



DC SOCKET POSITIVE AND NEGATIVE POLARITY /1.5VDC, 1.55W



SERIAL NUMBER

BLUE LIGHT WAVELENGTH: 415±5nm
WEIGHT: 88g
DOSE RATE: 44mW/cm²

RATED VOLTAGE: 5V
RATED POWER: 1.55W

See FOREO.com/ip for information pertaining to this product's patent and trademark rights.

©2022 FOREO AB. ALL RIGHTS RESERVED / TOUS DROITS RÉSERVÉS

EU DISTR.: FOREO AB, KARLAVÄGEN 41, 114 31 STOCKHOLM, SWEDEN.

US DISTR.: FOREO INC., 1525 E PAMA LANE, LAS VEGAS, NV 89119, USA.

AUS DISTR.: 6 PROHASKY STREET, PORT MELBOURNE, VIC, 3207 AUSTRALIA.

UK: FOREO LTD., LAWFORD HOUSE, ALBERT PLACE, N3 1QA LONDON.

MANUFACTURED BY / FABRIQUÉ PAR : VIS (SHANGHAI) TECHNOLOGY CO., LTD.

NO.58 LINSHENG ROAD, TINGLUN TOWN, JINSHAN DISTRICT, SHANGHAI, CHINA.

DESIGNED AND DEVELOPED BY / CONÇU ET DÉVELOPPÉ PAR FOREO SWEDEN.

MANUFACTURED FOR / FABRIQUÉ POUR FOREO AB.

WWW.FOREO.COM

FOREO.COM

ML-P1-20211215