

# FAO™

  
SWISS  
DEVELOPED

## FAO™ 102

PROFESSIONELL  
ANSIKTSFÖRYNGRING

ONLINE MANUAL



### KOMMA IGÅNG

Grattis till att du har tagit det första steget in i en ny era av anti-aging genom att skaffa FAQ™ 102. Innan du börjar njuta av alla fördelar med professionell hudvårdsteknik i ditt hem, ta dig tid att läsa igenom instruktionerna i denna bruksanvisning.

**LÄS SAMTLIGA INSTRUKTIONER FÖRE ANVÄNDNING** och använd endast denna produkt i dess avsedda syfte och i enlighet med instruktionerna i denna bruksanvisning. **AVSEDD ANVÄNDNING:** FAQ™ 102 är en receptfri apparat för hemmabruk som är avsedd för icke-invasiv, kosmetisk ansiktsföryngring. **VARNING:** INGEN MODIFIERING AV DENNA UTRUSTNING ÄR TILLÅTEN.

### FAQ™ 102 ÖVERSIKT

Förvandla åldrande hud genom att låsa upp kraften i en tonad och strålande V-skulpterad hy med FAQ™ 102 – en föryngrande EMS-Pro, Power-RF och LED-Pulse Swiss ansiktsapparat med koncentrerad kraft, professionell utbildning och personlig behandling. Med ett brett utbud av innovativa teknologier för ansiktsföryngring inklusive kraftiga, uppvärmda radiofrekvensvågor som påskyndar kollagenproduktionen för att minska uppkomsten av fina linjer, smala strålar av pulserande fullspektrum-LED-ljus som tränger djupt in i huden för att främja dess naturliga helande förmågor och avslappnande T-Sonic™-pulsering som försiktigt masserar ansiktet för att ta bort stress och öka hudens utstrålning och vårt unika Anti-Shock System™ för optimal komfort, FAQ™ 102 ger fullständig ansiktsföryngring med ett knapptryck.

### LÄR KÄNNA FAQ™ 102

#### EMS-PRO

Koncentrerade elektriska impulser stimulerar ansiktsmusklerna att tona och strama åt huden.

#### LED-PULSLJUS

Smala strålar av pulserande LED-ljus med fullspektrum föryngrar huden synligt för en förfinad hy.

#### +/- KONTROLLER

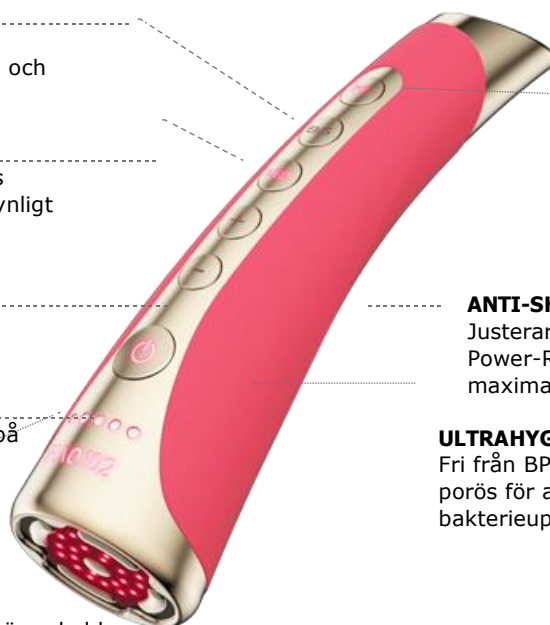
Öka/minska intensiteten på EMS-PRO och Power-RF.

#### UNIVERSALKNAPP

Slår på/av apparaten med ett tryck på 3 sekunder.

#### INDIKATORLJUS

Tänds för att indikera intensitetsinställningen för EMS-Pro och Power-RF, Bluetooth-parningsläge och när apparaten behöver laddas.



#### POWER-RF

Kraftfulla uppvärmda våglängder ökar kollagen och slätar ut fina linjer.

#### ANTI-SHOCK SYSTEM™

Justerar EMS-Pro och Power-RF till din hud för maximal komfort.

#### ULTRAHYGIENISKT SILIKON

Fri från BPA och ftalater, och icke-porös för att förhindra bakterieuppsamling.

#### T-SONIC™-PULSERINGAR

Massera försiktigt för att öka hudens utstrålning och förbättra produktabsorption.



**2 ml VARUPROV  
FAQ™ P1**

Använd med FAQ™  
100 Range-  
apparater för säkra  
och effektiva  
resultat.



**USB-KABEL**

Ladda när som helst,  
var du än befinner dig.



**STATIV**

Skyddar och  
visar upp din  
FAQ™-apparat.



**FÖRVARINGS  
PÅSE**

Förvarar bekvämt  
apparaten för  
hudvård när du är på  
språng.



**RENGÖRINGS  
UK**

Håller din FAQ™-  
apparat ren och  
torr.



**INTERAKTIV  
APP**

Kontrollerar  
apparatsinställni  
ngar och  
synkroniserar  
dina  
inställningar.

## VARNINGAR FÖR OPTIMAL SÄKERHET:

- Föryngrande behandlingar med FAQ™ 102 bör vara bekväma – om du upplever obehag eller irritation, sluta använda omedelbart och kontakta en läkare.
- Använd inte på bröstområdet, ögonområdet (cirkulär muskel inom orbitalbågen), mittlinjen (ben) i nacken eller nära könsorgan /ljumsken.
- Använd inte på röd hud, upphöjda leverfläckar, huvudartärer (t.ex. halspulsåder), förstörade kapillärer, metallimplantat, infekterade områden eller områden utan känsla i dem.
- Använd inte apparaten för att behandla rosacea, leverfläckar, vårtor, öppna sår, cancer lesioner eller hudsjukdomar.
- Använd inte om du har några befintliga medicinska tillstånd som epilepsi, en hemorragisk sjukdom, cancer, tumörer eller perceptuell störning.
- Använd inte om du har genomgått laserbehandling, kemisk peeling eller har någon annan form av skadad eller förstörd hud.
- Använd inte om du gjort någon kosmetisk operation i ansiktet.
- Använd inte om du har någon implanterad medicinsk utrustning eller något annat elektroniskt instrument eller kroppshjälpmiddel.
- Elektronisk övervakningsutrustning, som EKG-monitorer och EKG-larm, kanske inte fungerar som de ska när apparaten används.
- FAQ™ 102 ska inte användas på, i närheten av eller av barn eller personer med nedsatt fysisk och mental förmåga. Noggrann övervakning är nödvändig när denna apparat används, rengörs eller förvaras nära barn eller personer med nedsatt fysisk eller mental förmåga.
- De långsiktiga effekterna av elektrisk muskelstimulering är okända.
- Säkerheten för användning av apparaten under graviditet har inte fastställts. Om du är gravid, kontakta din läkare innan du använder den här apparaten.
- Om du har ett hudproblem eller några medicinska problem, kontakta då en hudläkare före användning.
- Om du har misstänkt eller diagnostiserad hjärtsjukdom, följ försiktighetsåtgärder som rekommenderas av din läkare.
- Var extra försiktig när du behandlar området under ögonen och låt inte apparaten komma i kontakt med ögonlocken eller själva ögonen.
- Det kan finnas en uppfattning om blinkande lampor under användning av din apparat, vilket beror på stimulering av din optiska nerv. Om du märker detta tillstånd hela tiden utan att använda din apparat, kontakta din läkare.
- En lätt stickande känsla kan uppstå när du använder apparaten, vilket är normalt och inte orsak till någon oro. Att sänka intensiteten kan minska eller eliminera denna känsla.
- Med tanke på effektiviteten hos FAQ™ 102-teknologierna, rekommenderar vi att du inte använder FAQ™ 102 i mer än 10 minuter åt gången.
- Av hygienskal rekommenderar vi inte att du delar din FAQ™ 102 med någon annan.
- Använd inte när du kör eller använder tunga maskiner.
- Använd inte apparaten när den är inkopplad.
- För inte in något föremål i någon öppning på apparaten.
- Använd inte apparaten om den är överhettad eller om du misstänker att den inte fungerar.
- Undvik att lämna din FAQ™ 102 i direkt solljus och utsätt den aldrig för extrem värme eller kokande vatten.
- FAQ™ 102 bör vara helt torr innan användning. Använd inte apparaten om den har varit nedsänkt i vatten och använd den inte med våta händer.
- Enheten ska endast användas med en 5V SELV-nätadapter.
- Det rekommenderas att standardströmsleverantörer IEC60335-2-29 eller IEC61558-2-16 används för att ladda apparaten.
- Innan du laddar, se till att både kontakt och uttag är helt torra. Om du inte gör det kan det leda till elektriska stötar, kortslutning eller brand.
- Använd inte apparaten när den är på laddning. Sluta använda denna produkt om den verkar vara skadad på något sätt. Använd endast den medföljande strömsladden.
- Denna apparat innehåller batterier som inte kan bytas ut.
- Batteriet måste tas ur apparaten innan den kastas. Apparaten måste kopplas bort från elnätet när du tar ut batteriet och batteriet ska kasseras på ett säkert sätt.
- Denna produkt innehåller inga utbytbara delar.
- Enheten är avsedd för kosmetisk användning i ansikte och på hals. Eventuella skadliga konsekvenser till

följd av missbruk, applicering på andra kroppsområden, anslutning till felaktiga spänningskällor, smutsig ledande lösning eller sfärer eller andra felaktiga applikationer är inte FAQ™ 102 ansvarig.

- Använd bara apparaten i dess avsedda syfte i enlighet med instruktionerna i denna bruksanvisning. Om du inte hittar svaret på en viss fråga eller om du har andra frågor angående apparatens drift ber vi dig besöka **[faqswiss.com/support](https://faqswiss.com/support)**

## HUR MAN ANVÄNDER FAQ™ 102

**VARNING:** FAQ™ 100 RANGE-ENHETER MÅSTE VARA HELT TORR INNAN DU PÅBÖRJAR DIN BEHANDLING. DESSA APPARATER FÅR ALDRIG ANVÄNDAS PÅ TYROIDOMRÅDE, ÖGONGLOBEN ELLER OMRÅDEN DIREKT OVANFÖR ELLER NEDANFÖR ÖGAT INOM ORBITALBENET. SLUTA INTE ATT RÖRA APPARATEN ÖVER DIN HUD NÅGON GÅNG UNDER ANVÄNDNING AV POWER-RF.

För att låsa upp och registrera din apparat vid första användningen, ladda ned FAQ™ Swiss-appen. Anslut till appen via Bluetooth på din smartphone och tryck på universalknappen på din FAQ™-apparat för att synkronisera apparaten och ställa in dina preferenser.

1. Rengör och torka ansiktet och halsen noggrant så att det inte finns några kvarvarande rester av något slag. Applicera sedan FAQ™ P1-primer och fördela den jämnt över alla områden du vill behandla. Var noga med att lämna ett tunt lager FAQ P1 på hudens yta för att hjälpa apparaten att glida smidigt
  - a) Tryck och håll universalknappen intryckt i 3 sekunder för att slå på apparaten. Indikatorlamporna under universalknappen visar intensitetsinställningen för din EMS-Pro/Power-RF-apparat.
  - b) För att slå på/av EMS-Pro, tryck på EMS-knappen. För att slå på/av Power-RF, tryck på RF-knappen. Varje gång du trycker på LED-knappen ändras LED-puls ljuset till en annan färg. När du trycker på knappen en gång till stängs LED-ljuset av. *(Du kan anpassa din apparat genom att avmarkera LED-ljusfärger via Enhetsinställningar i appen, så att din apparat endast har de LED-ljusfärger du är intresserad av att använda).*
  - c) Du kan justera intensiteten för EMS-Pro/Power-RF efter önskemål med + och - knapparna. Denna intensitetsnivå kommer sedan att ställas in för båda teknikerna. *(Observera att när du tar emot din apparat kommer den att vara inställd i "Basic"-läge – vilket innebär att du bara kommer att kunna komma åt de 5 lägsta intensitetsnivåerna för EMS-Pro/Power-RF. För att låsa upp "Pro" -läget och komma åt de högre kliniska nivåerna på din apparat måste du först gå igenom fackutbildningen via appen).*
2. Tryck lätt på apparatens bas mot ditt ansikte så att alla fem guldplattorna alltid är i kontakt med din hud. För långsamt apparaten i snäva cirkulära rörelser och/eller raka linjer över varje del av ansiktet, som visas i den omfattande "Hur man använder"-videon i appen.
3. Tryck och håll universalknappen intryckt i 3 sekunder för att stänga av apparaten. Massera sedan in eventuell kvarvarande primer i huden, eller skölj av enligt vad du föredrar.

## RENGÖRING AV DIN FAQ™

Rengör alltid din FAQ™-apparat ordentligt efter användning. Tvätta hela apparatens yta med vatten och tvål, skölj sedan med varmt vatten. Badda torr med en luddfri och icke-slipande trasa eller handduk. Efteråt rekommenderar vi att du spejar apparaten med använder FAQ™:s silikonrengöringssprej och sköljer med varmt vatten för bästa resultat.

**OBS!** Använd aldrig rengöringsprodukter som innehåller alkohol, bensen eller aceton, eftersom de kan irritera huden och skada silikonet.

## FELSÖKNING

Försiktighetsåtgärder att vidta i händelse av ändringar i prestanda hos FAQ™:

FAQ™ 102 aktiveras inte när du trycker på universalknappen:

- Batteriet är tomt. Ladda med hjälp av USB-laddningskabeln i 2 timmar tills batteriet är fulladdat och starta om apparaten genom att hålla ned universalknappen.

FAQ™ 102 kan inte stängas av och/eller universalknappen svarar inte:

- Tillfälligt fel i mikroprocessorn. Tryck och håll ned universalknappen för att starta om apparaten.

Om FAQ™ 102 inte synkar till FAQ™ Swiss-appen:

- Stäng av Bluetooth och sätt på den igen för att försöka återansluta.
- Stäng FAQ™ Swiss-appen och öppna den igen för att starta om processen.
- Kolla om appen behöver uppdateras i din mobiltelefons app-butik.

## GARANTI – ALLMÄNNA VILLKOR:

### REGISTRERA GARANTI

För att aktivera din 2-åriga begränsade garanti, registrera dig via FAQ™-appen, eller besök [faqswiss.com/product-registration](http://faqswiss.com/product-registration) för mer information.

### 2 ÅRS BEGRÄNSAD GARANTI

FAQ™ utfärdar en garanti för den här apparaten som gäller i TVÅ (2) ÅR efter inköpsdatum. Garantin omfattar tillverkningsfel eller materialfel vid normal användning av apparaten. Garantin täcker rörliga delar som påverkar produktens funktioner. Den täcker INTE kosmetisk försämring till följd av normalt slitage eller skador som uppstått på grund av olyckshändelse, felaktig användning eller vårdslös hantering av produkten. Alla försök att öppna eller ta isär produkten (eller dess tillbehör) gör att garantin blir ogiltig.

Om du upptäcker ett fel och kontaktar FAQ™ inom ramen för garantiperioden, ersätter FAQ™, efter att ha gjort en egen bedömning av ärendet, apparaten kostnadsfritt. Garantianspråk måste stödjas av någon form av bevis på att detta anspråk har gjorts innan garantin har löpt ut. För att kunna validera din garanti vänligen spara originalkvitto från inköpet tillsammans med dessa garantivillkor under hela garantiperioden.

Om du vill åberopa garantin måste du först logga in på ditt konto på [www.faqswiss.com](http://www.faqswiss.com) och välja att göra ett garantianspråk. Fraktkostnader betalas inte tillbaka. Detta åtagande gäller utöver dina rättigheter enligt lag som konsument och påverkar inte på något sätt dessa rättigheter.

## HANTERINGSGENOMGÅENHET

Hantering av gammal elektronisk utrustning (gäller i EU och övriga europeiska länder med separata system för återvinning av avfall).



FÖRPACKNINGEN  
ÄR GJORD AV  
ÅTERVUNNET  
MATERIAL



DIREKTIV FÖR ELEKTRISKT  
OCH ELEKTRONISKT  
SOPAVFALL



EUROPEISK  
ÖVERENSSTÄMMELSE



BEGRÄNSNING AV FARLIGA  
ÄMNER  
ÖVERENSSTÄMMANDE

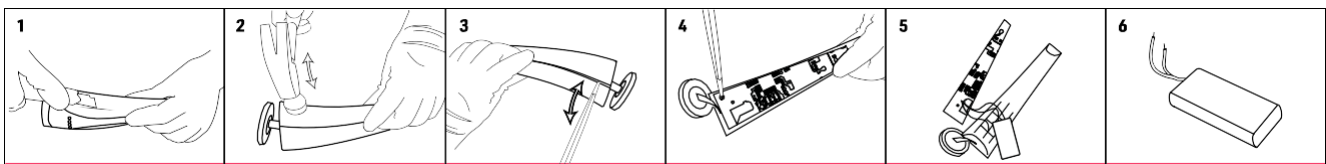
Denna apparat ska inte behandlas som hushållsavfall utan föras till en uppsamlingsplats för återvinning av elektrisk och elektronisk utrustning. Genom att försäkra sig om att apparaten återvinns korrekt, hjälper du till att förebygga potentiella negativa konsekvenser för miljön och människors välmående som kan komma av olämplig avfallshantering av apparaten. Återvinning av material kommer också hjälpa till att bevara naturliga resurser.

För mer information om återvinning av din apparat, kontakta din lokala hushållsservice eller inköpsställe.

## BORTTAGNING AV BATTERI

**OBS!** Denna process är inte reversibel. Om apparaten öppnas upphör garantin. Denna åtgärd ska endast vidtas när apparaten ska kasseras.

Denna apparat innehåller ett litiumjonbatteri som måste tas bort före kassering och får inte kastas bort med hushållsavfall. Ta bort batteriet genom att skära av och ta bort silikonets yttre lager och skär av plastskalet längs sprickan. Böj sedan så skalet öppnas och separera batteriet med hjälp av en dispergator. Klipp sedan av batterikabeln, ta ut batteriet och kassera det i enlighet med lokala miljöbestämmelser. Använd handskar för din säkerhet under denna process. Detaljerade visuella instruktioner ges nedan:





## SPECIFIKATIONER

<b>MATERIAL:</b>	Kroppssäkert silikon, ABS, PC, zinklegering
<b>FÄRG:</b>	Rubin-rosa/Topas
<b>STORLEK:</b>	157 x 41 x 55 mm
<b>VIKT:</b>	132 g
<b>BATTERI:</b>	Li-ion 1 000 mAh 3,7 V
<b>ANVÄNDNING:</b>	Upp till 30 min användning per laddning
<b>STANDBY:</b>	90 dagar
<b>HÖGSTA LJUDNIVÅ:</b>	<50 dB
<b>GRÄNSSNITT:</b>	RF-knapp, EMS-knapp, LED-knapp, plusknapp, minusknapp och universalknapp.

## FRISKRIVNINGSKLAUSUL

All användning av denna apparat sker på egen risk. Varken FAQ™ eller dess återförsäljare åtar sig något ansvar för fysiska eller materiella skador som direkt eller indirekt kommer av användningen av denna apparat. Vidare förbehåller sig FAQ™ rätten att revidera innehållet i denna publikation och att göra ändringar över tid i dess innehåll, utan skyldighet att meddela att sådana revideringar eller ändringar har gjorts.

Den här apparaten uppfyller avsnitt 15 i FCC-reglerna. För drift gäller följande två villkor: (1) Enheten får inte orsaka skadlig störning och (2) den här apparaten måste acceptera alla mottagna störningar, inklusive störningar som kan orsaka oönskad drift.

**WARNING:** Ändringar eller modifieringar som inte uttryckligen godkänts av den som ansvarar för verksamheten kan upphäva användarens behörighet att använda utrustningen.

**OBS!** Denna utrustning har testats och funnits uppfylla gränserna för en digital B-apparat i enlighet med del 15 i FCC-reglerna. Dessa gränser är utformade för att ge rimligt skydd mot skadliga störningar i en bostadsinstallation. Denna utrustning genererar, använder och kan utstråla radiofrekvensenergi och kan, om den inte installeras och används i enlighet med bruksanvisningen, orsaka skadliga störningar i radiokommunikation. Det finns dock ingen garanti för att störningar inte kommer att uppstå i en viss installation. Om denna utrustning orsakar skadliga störningar på radio- eller tv-mottagning, som kan bestämmas genom att stänga av och slå på utrustningen, uppmanas användaren att försöka korrigera störningen med en eller flera av följande åtgärder:

- Omorientera eller flytta den mottagande antennen.
- Öka avståndet mellan utrustningen och mottagaren.
- Anslut utrustningen till ett uttag på en annan krets än den som mottagaren är ansluten till.
- Kontakta återförsäljaren eller en erfaren radio-/TV-tekniker för hjälp.

Modellen kan ändras för förbättringar utan föregående meddelande.

## VANLIGA FRÅGOR GRUNDERNA

### 1. VAD FÖLJER MED MIN FAQ™ ENHET?

1x FAQ™ 102-apparat, 1x 2 ml FAQ™ P1-primerprov, 1x USB-laddningskabel, 1x stativ, 1x förvaringspåse, 1x rengöringsduk, 1x snabbstartsguide och 1x grundläggande handbok.

### 2. VAD BÖR JAG GÖRA EFTER ATT JAG FÅTT MIN FAQ™-APPARAT?

Grattis till att du har tagit det första steget in i en ny era av anti-aging. Ladda ner FAQ™-appen gratis innan du börjar för att låsa upp och registrera din apparat för första gången. (För mer information, se avsnittet "APPEN" nedan).

### 3. HUR SLÅR JAG PÅ FAQ™-APPARATEN?

---

Tryck och universalknappen intryckt i 3 sekunder för att slå på din FAQ™-apparat.  
Indikatorlamporna under universalknappen kommer att blinka för att meddela dig när  
apparaten är i Bluetooth-parningsläge.

#### **4. HUR SLÅR JAG AV FAQ™-APPARATEN?**

Tryck och universalknappen intryckt i 3 sekunder för att stänga av din FAQ™-apparat. Observera att efter att ha varit på i 10 minuter stängs apparaten av automatiskt för att spara batteri.

#### **5. HUR PÅBÖRJAR JAG MIN FÖRSTA BEHANDLING?**

Först och främst, rengör och torka ansiktet och halsen noggrant så att det inte finns några kvarvarande rester av något slag. Applicera sedan FAQ™ P1 Manuka Honey Primer på din hud och fördela den jämnt över alla områden du vill behandla. Slå sedan på apparaten genom att trycka på universalknappen i 3 sekunder och tryck basen på apparaten lätt mot ditt ansikte så att alla fem metallplattorna alltid är i kontakt med huden. För långsamt apparaten i snäva cirkulära rörelser och/eller raka linjer över varje del av ansiktet, som visas i den omfattande "Hur man använder"-videon i appen.

### **FAQ™-APPARATEN**

#### **6. HUR OFTA KAN JAG ANVÄNDA MIN FAQ™-APPARAT?**

Om du väljer att hålla din FAQ™ 100 Range-apparat inställd på "Basic"-läge, rekommenderar vi att du använder apparaten 2–3 gånger per vecka under de första 8 veckorna och sedan 2–4 gånger per månad för att behålla ditt resultat för ansiktsforyngring. Men om din apparat är inställd på "Pro"-läge, rekommenderar vi inte att du använder apparaten mer än en gång i veckan under de första åtta veckorna. För att behålla dina kliniska foryngringsresultat efter det, använd 1–2 gånger per månad efter behov. (Mer information om "Basic"- jämfört med "Pro"-läge, se avsnittet "APPEN" nedan).

#### **7. HUR LÅNG BÖR VARJE BEHANDLING VARA?**

I slutändan beror det på vilka områden/hur många områden du behandlar. Vi rekommenderar inte att du behandlar något enskilt område i ditt ansikte/på din hals längre än 1 minut. Totalt bör det inte ta mer än 10 minuter att behandla hela ansiktet och halsen.

#### **8. VAD ÄR EMS-PRO OCH ÄR DET SÄKERT?**

Ja, FAQ™:s EMS-Pro (professionell elektrisk muskelstimulering) är en smärtfri, icke-invasiv åtstramningsteknik som speglar kroppens egna elektriska strömmar på cellnivå och är enbart säker när den används med den primer som krävs (FAQ™ P1) för optimalt skydd. FAQ™ 100 Range-apparater får ALDRIG startas i närheten av vatten eller någon typ av våta ytor den måste vara helt torr innan du påbörjar din behandling. Dessa apparater får aldrig användas i sköldkörtelområdet, ögongloben eller områdena direkt ovanför eller under ögat i orbitalbenet.

#### **9. VAD ÄR POWER-RF OCH ÄR DET SÄKERT?**

Ja, FAQ™:s Power-RF (kraftfull radiofrekvens) är en smärtfri, icke-invasiv åtstramningsteknik som värmer din hud för att påskynda produktionen av kollagen och elastin och är säker enbart när den används med den primer som krävs (FAQ™ P1) för optimalt skydd. FAQ™ 100 Range-apparater får ALDRIG startas i närheten av vatten eller någon typ av våta ytor, de måste vara helt torra innan du påbörjar din behandling. Dessa apparater får aldrig användas i sköldkörtelområdet, ögongloben eller områdena direkt ovanför eller under ögat i orbitalbenet. När du använder Power-RF på din FAQ™-apparat får du aldrig sluta flytta runt apparaten på huden.

#### **10. ÄR DET MER EFFEKTIVT ATT ANVÄNDA EN HÖGRE INTENSITETSNIVÅ PÅ EMS-PRO/POWER-RF?**

Ja, en högre EMS-Pro/Power-RF intensitetsnivå motsvarar mer kraft, vilket resulterar i mer energi in i huden och djupare penetration, vilket gör den mer effektiv. Emellertid är allas hud annorlunda – det är därför vi starkt rekommenderar att testa den på nivå 1 i "Basic"-läget först (alltid med FAQ™ P1) och arbeta dig upp för att se vilken intensitetsnivå som passar dig bäst.

#### **11. KAN JAG JUSTERA INTENSITETSNIVÅN FÖR EMS-PRO/POWER-RF?**

Ja, du kan justera EMS-Pro/Power-RF-intensitetsnivån manuellt på din apparat genom att trycka på plus-/minus-knapparna efter dina önskemål. Observera att när du tar emot din apparat kommer den att vara inställd i "Basic"-läge – vilket innebär att du bara kommer att

kunna komma åt de 5 lägsta intensitetsnivåerna för EMS-Pro/Power-RF. För att låsa upp "Pro"-läget och komma åt de högre kliniska intensitetsnivåerna på din apparat måste du först gå igenom fackutbildningen via appen.

## **12. KAN JAG JUSTERA T-SONIC™-PULSERINGSFUNKTIONER?**

Ja, du kan ställa in dina inställningar för T-Sonic™-pulseringar via appen under "Enhetsinställningar".

### **13. VARFÖR ÄR FAQ™-ENHETER SÅ DYRA?**

FAQ™-apparater är en livstidsinvestering i skönhet. Du kanske spenderar lite mer på våra apparater, men du får en mycket högre kvalitet i gengäld. Våra produkter är utformade för att utgöra grunden för din hudhälsa – vilket gör att du ser fortsatt ung ut och att du känner dig självsäker. Vi behöver inga reservdelar, någonsin. Du investerar en gång istället för alla professionella behandlingar på spa/klinik som du annars skulle behöva spendera mycket pengar på. Och viktigast av allt är att FAQ™-apparater är gjorda för att hålla hela livet.

### **14. VILKEN ÄR SKILLNADEN MELLAN DE TRE FAQ™ 100 RANGE-ENHETERNA?**

Alla FAQ™ 100 Range-apparater har Power-RF, LED-pulsbelysning och T-Sonic™-pulseringar. Men FAQ™ 102 och FAQ™ 103 Diamond har också EMS-Pro och Anti-Shock System™. Dessutom har både FAQ™ 102 och FAQ™ 103 Diamond-fullspektrums LED-puls (8 färger) där FAQ™ 101 endast har röd, grön och blå LED-puls.

Slutligen är FAQ™ 103 Diamond utsmyckad med 0,25 karat diamanter och kommer i en uppsättning med FAQ™ P1 Manuka Honey Primer och FAQ™ Silikonrengöringsprej.

## **APPEN**

### **15. VARFÖR BEHÖVER JAG LADDA NED FAQ™ SWISS-APPEN INNAN JAG ANVÄNDER MIN APPARAT?**

Alla FAQ™ 100 Range-apparater måste aktiveras och låsas upp via FAQ™ Swiss-appen första gången de slås på. Detta skyddar mot falska/kopierade FAQ™-produkter och gör det enklare att registrera garantin och skydda din investering.

### **16. HUR PARKOPPLAR JAG MIN FAQ™-APPARAT MED FAQ™ SWISS-APPEN?**

Ladda ned FAQ™ Swiss-appen till din smartphone eller läsplatta och slå på Bluetooth. Tryck och håll universalknappen intryckt i 3 sekunder för att slå på den. Indikatorlamporna under universalknappen kommer att blinka för att meddela dig när apparaten är i parningsläge. Följ anvisningarna i appen för att registrera och parkoppla din FAQ™-apparat.

### **17. FUNGERAR MIN FAQ™-APPARAT UTAN APPEN?**

Ja, du kan använda alla FAQ™ 100 Range-apparater manuellt och de behöver inte använda FAQ™ Swiss-appen. För att låsa upp din apparat vid första användningen måste du dock registrera din apparat via FAQ™ Swiss-appen. Observera att du bara kommer att kunna använda de 5 lägsta intensitetsnivåerna för EMS-Pro och Power-RF i "Basic"-läget tills du har gått igenom fackutbildningen via appen. När fackutbildningen är klar låses "Pro"-läget upp och de återstående högre kliniska nivåerna på din apparat kommer att finnas tillgängliga på din apparat.

### **18. VAD ÄR DET FÖR SKILLNAD PÅ "BASIC" OCH "PRO"-LÄGE?**

I "Basic"-läget ställs din apparat in på de 5 lägsta intensitetsnivåerna för EMS-Pro/Power-RF. Detta läge kan vara mer lämpligt för användare som har känslig hud eller som inte är van vid att använda EMS/RF-teknik. Din apparat kommer att vara inställd i "Basic"-läge. Eftersom FAQ™-apparater använder sådana kraftfulla tekniker på klinisk nivå rekommenderar vi att alla användare börjar på "Basic" -läge nivå 1 och arbetar sig upp till sin komfortnivå. I "Pro"-läget ställs din apparat till de högre kliniska nivåerna av EMS-Pro/Power-RF. Varje läge har 5 nivåer som indikeras av de 5 indikatorlamporna på apparaten. Observera att "Pro"-läget förblir låst tills du har slutfört fackutbildningen via appen.

### **19. HUR KAN JAG ÄNDRA INSTÄLLNINGEN AV MIN ENHET TILL "BASIC"-/"PRO"-LÄGE?**

Gå helt enkelt till "Enhetsinställningar" i appen och välj önskat läge. När du väl har valt klickar du på "Spara" så synkroniseras dina önskade inställningar till din apparat för all framtida användning. Om du någonsin ändrar dig kan du alltid gå tillbaka till "Enhetsinställningar" i appen och uppdatera dina inställningar.

## **FELSÖKNING OCH UNDERHÅLL**

### **20. VAD BETYDER DET NÄR MIN APPARAT BLINKAR KONSTANT?**

Om indikatorlampan på apparaten blinkar konstant kan det innebära att din FAQ™-apparat är i Bluetooth-parkopplingsläget, eller att den måste laddas. Följ anvisningarna i appen för att

synkronisera din apparat.

## **21. HUR LADDAR JAG MIN FAQ™-APPARAT?**

FAQ™-apparater är USB-laddningsbara med en laddningstid på två timmar, vilket ger upp till 30 minuters användningstid. Indikatorlamporna under universalknappen kommer att blinka under tiden att apparaten laddas för att indikera hur mycket batteri som finns kvar. När alla indikatorlamporna tänds betyder det att din apparat är fulladdad.

## **22. HUR RENGÖR JAG MIN FAQ™-APPARAT?**

Se till att apparaten är avstängd, tvätta den sedan med tvål och vatten, skölj med varmt vatten och torka med en luddfri trasa, icke-slipande duk eller handduk. Vi rekommenderar att du sprejar apparaten med FAQ™ silikonrengöringsprej och sköljer med varmt vatten efteråt för bästa resultat. Använd aldrig rengöringsprodukter som innehåller alkohol, bensin eller aceton, eftersom de kan irritera huden och skada silikonet.

## **PRIMERN**

### **23. MÅSTE JAG ANVÄNDA FAQ™ P1 MED MIN FAQ™-APPARAT?**

Ja, det är viktigt att du använder FAQ™ P1 med din FAQ™ 100 Range-apparat, eftersom primern skapar en ledande barriär för att säkert och effektivt överföra EMS-Pro och Power-RF från apparaten till din hud – så att apparaten fungerar smidigt, samtidigt som den glider lätt över huden. FAQ™ P1 var utformades specifikt för användning med FAQ™ 100 Range-apparater, vi rekommenderar inte att du använder någon annan kosmetika än FAQ™ P1 med FAQ™ 100 Range-apparater.

### **24. ÄR FAQ™ P1 TESTAT PÅ DJUR?**

FAQ™ P1 cruelty-free, vilket betyder att den inte är testad på djur.

### **25. HUR OFTA KAN JAG ANVÄNDA FAQ™ P1?**

Vi rekommenderar att du använder FAQ™ P1 före någon FAQ™ 100 Range föryngringsbehandling för ansikte, eller när som helst din hud behöver extra lyster.

### **26. INNEHÅLLER FAQ™ P1 NÅGRA HORMONSTÖRANDE ÄMNEN?**

Nej, vår rena formel har utvecklats utan hormonstörande ämnen.

### **27. ÄR DET MÖJLIGT ATT ÅTERVINNA FAQ™ P1-FLASKAN EFTER ANVÄNDNING?**

Ja, FAQ™ P1-flaskan kan återvinnas.

©2021 FAQ GmbH. SAMTLIGA RÄTTIGHETER FÖRBEHÅLLES.

TILLVERKAD FÖR FAQ GmbH.

DISTRIBUTÖR I EU: FOREO AB, KARLAVÄGEN 41, 114 31  
STOCKHOLM, SVERIGE. DISTRIBUTÖR I USA: FOREO INC.,  
1525 E PAMA LANE, LAS VEGAS, NV 89119, USA.

DISTRIBUTÖR I AUSTRALIEN: 6 PROHASKY STREET, PORT MELBOURNE, VIC,  
3207 AUSTRALIEN. TILLVERKAD AV: VIS (SHANGHAI) TECHNOLOGY CO., LTD.  
NO.58 LINSHEG ROAD, TINGLIN TOWN, JINSHAN DISTRICT, SHANGHAI, CHINA.

DESIGNAD OCH UTVECKLAD AV FAQ GmbH.

**WWW.FAQSWISS.COM**