

FAO™


SWISS
DEVELOPED

FAO™ 102
RAJEUNISSEMENT
VISAGE
PROFESSIONNEL



MANUEL D'UTILISATION COMPLET

POUR COMMENCER

Félicitations pour avoir fait le premier pas vers une nouvelle ère de soins anti-âge en acquérant FAQ™ 102. Avant de commencer à profiter de tous les avantages de la technologie de soin professionnelle depuis chez vous, veuillez prendre quelques instants pour lire attentivement les instructions de ce manuel.

Veuillez **LIRE TOUTES LES INSTRUCTIONS AVANT UTILISATION** et n'utiliser ce produit que pour l'usage auquel il est destiné, tel que décrit dans ce manuel.

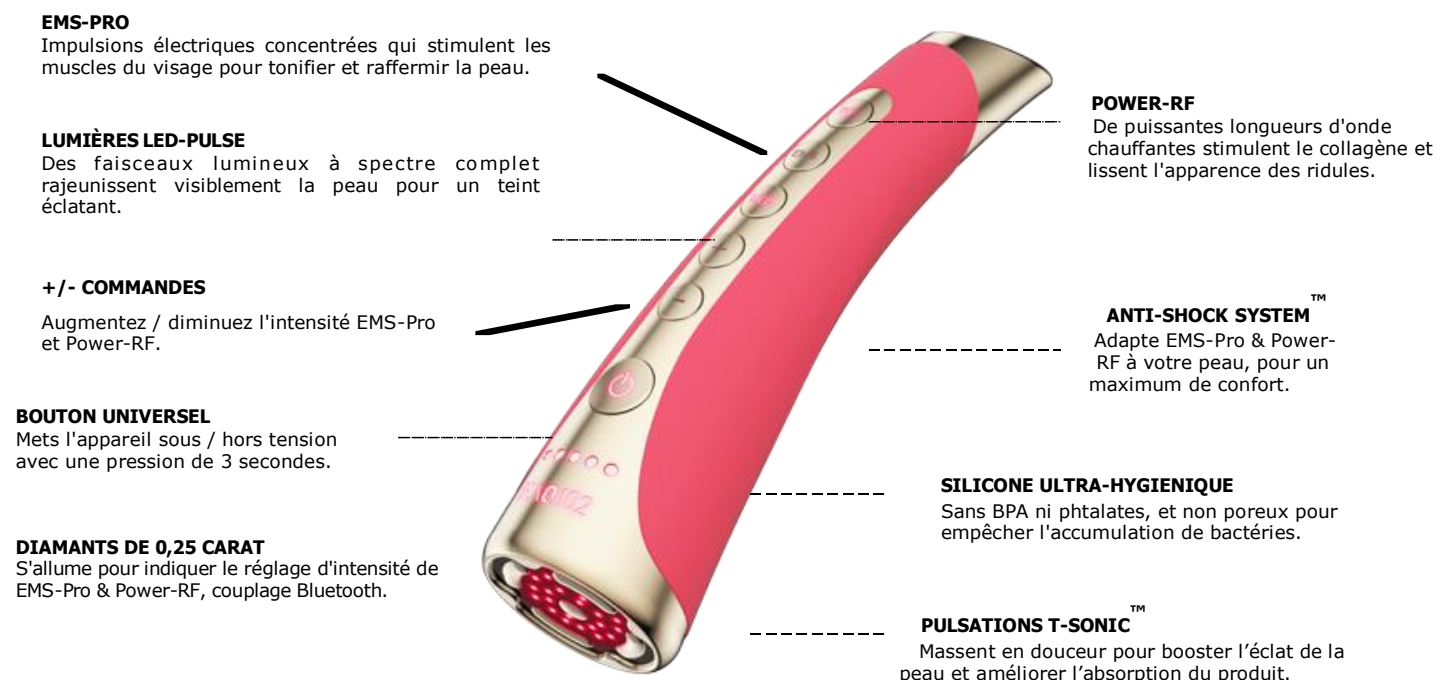
UTILISATION PRÉVUE : FAQ™ 102 est un appareil à usage domestique en vente libre destiné au rajeunissement cosmétique non invasif du visage.

AVERTISSEMENT : AUCUNE MODIFICATION DE CET ÉQUIPEMENT N'EST AUTORISÉE.

FAQ™ 102 APERÇU

Effacez les signes de l'âge et rajeunissez votre peau grâce à FAQ™ 102 : un appareil visage rajeunissant qui combine les puissantes technologies EMS-Pro, Power-RF et des lumières LED pulsées pour un soin professionnel et un traitement personnalisé. L'appareil délivre des impulsions électriques concentrées à des endroits stratégiques du visage et du cou pour tonifier les muscles, ainsi que des ondes radiofréquences chauffées qui accélèrent la production de collagène pour réduire l'apparence des ridules. Les lumières LED pulsées à spectre complet pénètrent quant à elles en profondeur dans la peau pour booster ses défenses naturelles, alors que les pulsations relaxantes T-Sonic™ massent le visage en douceur pour éliminer les signes de stress et augmenter l'éclat de la peau. Enfin, notre unique Anti-Shock System™ a été créé pour offrir un confort optimal. Avec FAQ™ 102 bénéficiez d'un rajeunissement complet du visage en appuyant simplement sur un bouton.

DÉCOUVREZ FAQ™ 102





**2 ml ÉCHANTILLON
FAQ™ P1**

À utiliser avec les appareils de la gamme FAQ™ 100 pour des résultats sûrs et efficaces.



CABLE USB
Chargez à tout moment, n'importe où..



SUPPORT
Protège votre appareil FAQ™.



POCHETTE DE VOYAGE
Rangez facilement votre appareil pour les soins de la peau en déplacement.



LINGETTE DE NETTOYAGE
Garde votre appareil FAQ™ propre et sec.



APP INTERACTIVE
Contrôle les paramètres de l'appareil et synchronise vos préférences.

MISES EN GARDE POUR UNE SÉCURITÉ MAXIMALE :

- Les traitements rajeunissants avec FAQ™ 102 doivent être confortables : si vous ressentez une gêne ou une irritation, arrêtez immédiatement l'utilisation et consultez un médecin.
- Ne pas utiliser sur la poitrine, le contour des yeux (muscle circulaire dans le bord orbitaire), la ligne médiane (os) du cou ou les organes génitaux (région de l'aîne).
- Ne pas utiliser sur une peau rouge, des grains de beauté bombés, des artères majeures (par exemple : les carotides), des capillaires dilatés, des implants métalliques, des zones infectées ou des zones sans sensation.
- N'utilisez pas l'appareil pour traiter la rosacée, les grains de beauté, les verrues, les plaies ouvertes, les lésions cancéreuses ou toute affection cutanée.
- Ne pas utiliser si vous avez des conditions médicales existantes telles que l'épilepsie, une maladie hémorragique, un cancer, des tumeurs ou des troubles de la perception.
- Ne pas utiliser si vous avez subi un traitement au laser, un peeling chimique ou si vous avez toute autre forme de peau blessée ou endommagée.
- Ne pas utiliser si vous avez subi une chirurgie esthétique du visage.
- Ne pas utiliser si vous avez un dispositif médical implanté ou tout autre instrument électronique ou aide corporelle.
- FAQ™ 102 ne doit pas être utilisé sur, près ou par des enfants ou des personnes ayant des capacités physiques et mentales réduites. Une surveillance étroite est nécessaire lorsque cet appareil est utilisé, nettoyé ou stocké à proximité d'enfants ou de personnes ayant des capacités physiques ou mentales réduites.
- Les effets à long terme de la stimulation électrique musculaire sont inconnus.
- La sécurité d'utilisation de l'appareil pendant la grossesse n'a pas été établie. Si vous êtes enceinte, consultez votre médecin avant d'utiliser cet appareil.
- Si vous avez une affection cutanée ou des problèmes médicaux, veuillez consulter un médecin avant utilisation.
- Si vous avez une maladie cardiaque suspectée ou diagnostiquée, suivez les précautions recommandées par votre médecin.
- Faites particulièrement attention lors du traitement des régions sous les yeux et ne mettez pas l'appareil en contact avec les paupières ou les yeux eux-mêmes.
- Il peut y avoir une perception de lumières clignotantes lors de l'utilisation de votre appareil, résultant de la stimulation de votre nerf optique. Si vous remarquez constamment cette condition sans utiliser votre appareil, consultez votre médecin.
- Une légère sensation de picotement peut survenir lors de l'utilisation de l'appareil, ce qui est normal et ne pose aucun problème. Baisser l'intensité peut réduire ou éliminer cette sensation.
- Compte tenu de l'efficacité des technologies FAQ™ 102, nous vous recommandons de ne pas utiliser FAQ™ 102 pendant plus de 10 minutes à la fois.
- Pour des raisons d'hygiène, nous vous déconseillons de partager votre FAQ™ 102 avec qui que ce soit.
- Ne pas utiliser pendant la conduite ou l'utilisation de machines lourdes.
- N'utilisez pas l'appareil lorsqu'il est branché.
- N'insérez aucun objet dans les ouvertures de l'appareil.
- N'utilisez pas l'appareil s'il surchauffe ou si vous pensez qu'il fonctionne mal.
- Évitez de laisser votre FAQ™ 102 à la lumière directe du soleil et ne l'exposez jamais à une chaleur extrême ou à de l'eau bouillante.
- FAQ™ 102 doit être complètement sec avant d'être activé. N'utilisez pas l'appareil s'il a été immergé dans l'eau et ne l'utilisez pas avec les mains mouillées.
- Cet appareil ne doit être utilisé qu'avec un adaptateur secteur 5V SELV.
- Il est recommandé d'utiliser des alimentations standard IEC60335-2-29 ou IEC61558-2-16 pour charger l'appareil.
- Avant de charger, assurez-vous que la fiche et la prise sont complètement sèches. Le non-respect de cette consigne peut entraîner un choc électrique, un court-circuit ou un incendie.
- N'utilisez pas l'appareil pendant la charge. Cessez l'utilisation si cet appareil ou chargeur ne fonctionne pas correctement ou semble endommagé de quelque manière que ce soit. Utilisez uniquement le cordon d'alimentation fourni avec votre appareil.
- Cet appareil contient des piles qui ne sont pas remplaçables.
- La batterie doit être retirée de l'appareil avant d'être jeté. L'appareil doit être débranché du secteur lors du retrait de la batterie et la batterie doit être mise au rebut en toute sécurité.
- Ce produit ne contient aucune pièce réparable.
- Cet appareil est destiné à un usage cosmétique sur le visage et le cou. Toutes les conséquences néfastes résultant d'une mauvaise utilisation, d'une application sur d'autres zones du corps, d'une connexion à des

sources de tension inappropriées, d'une solution conductrice ou de sphères sales ou de toute autre application incorrecte ne sont pas de la responsabilité de FAQ™ 102.

- N'utilisez cet appareil que pour l'usage auquel il est destiné, tel que décrit dans ce manuel. Si vous ne trouvez pas la réponse à votre question spécifique, ou si vous avez d'autres questions concernant le fonctionnement de l'appareil, veuillez visiter faqswiss.com/support

COMMENT UTILISER FAQ™ 102

ATTENTION : LES APPAREILS DE LA GAMME FAQ™ 100 DOIVENT ÊTRE COMPLÈTEMENT SECS AVANT DE COMMENCER VOTRE TRAITEMENT. CES APPAREILS NE DOIVENT JAMAIS ÊTRE UTILISÉS SUR LA ZONE DE LA THYROÏDE, LES PAUPIÈRES OU LES ZONES DIRECTEMENT AU-DESSUS OU AU-DESSOUS DE L'ŒIL DANS L'OS ORBITAL. N'ARRÊTEZ PAS DE DÉPLACER L'APPAREIL SUR VOTRE PEAU LORS L'UTILISATION DE POWER-RF.

Pour déverrouiller et enregistrer votre appareil lors de la première utilisation, téléchargez l'application FAQ™ Swiss. Connectez-vous à l'application via le Bluetooth sur votre smartphone et appuyez sur le bouton universel de votre appareil FAQ™ pour synchroniser l'appareil avec l'application et configurer vos préférences.

1. Nettoyez et séchez soigneusement votre visage et votre cou afin qu'il ne reste aucun résidu d'aucune sorte. Ensuite, appliquez l'apprêt FAQ™ P1 sur votre peau, en le répartissant uniformément sur toutes les zones que vous souhaitez traiter.
 - a) Appuyez sur le bouton universel et maintenez-le enfoncé pendant 3 secondes pour allumer votre appareil. Les voyants sous le bouton universel indiquent le réglage d'intensité EMS-Pro / Power-RF de votre appareil.
 - b) Pour activer / désactiver EMS-Pro, appuyez sur le bouton EMS. Pour activer / désactiver Power-RF, appuyez sur le bouton RF. Chaque fois que vous appuyez sur le bouton LED, le voyant LED-Pulse changera de couleur. Appuyez à nouveau sur le bouton LED pour éteindre la lumière LED. *(Vous pouvez personnaliser votre appareil en sélectionnant les couleurs de lumière LED que vous souhaitez utiliser via « Paramètres de l'appareil » dans l'application.)*
 - c) Vous pouvez régler l'intensité de EMS-Pro / Power-RF comme vous le souhaitez à l'aide des boutons + et -. Ce niveau d'intensité sera alors défini pour les deux technologies. *(Veuillez noter que lorsque vous recevez votre appareil, il sera réglé en mode « Basique », ce qui signifie que vous aurez accès uniquement aux 5 niveaux d'intensité les plus bas d'EMS-Pro / Power-RF. Pour déverrouiller le mode « Pro » et accéder aux intensités de niveau clinique plus élevées de votre appareil, vous devrez d'abord suivre la formation professionnelle via l'application.)*
2. Appuyez légèrement la base de votre appareil sur votre visage, de sorte que les cinq plaques d'or soient en contact permanent avec votre peau. Faites glisser lentement l'appareil en mouvements circulaires serrés et/ou en lignes droites sur chaque zone du visage, comme indiqué dans les vidéos complètes sur l'utilisation de l'application.
3. Appuyez sur le bouton universel et maintenez-le enfoncé pendant 3 secondes pour éteindre votre appareil. Puis massez doucement tout apprêt restant sur votre peau ou rincez, comme vous préférez.

NETTOYER FAQ™

Nettoyez toujours soigneusement votre appareil FAQ™ après utilisation. Lavez l'ensemble de l'appareil à l'eau tiède et au savon, puis rincez à l'eau tiède. Séchez avec un chiffon ou une serviette non pelucheux et non abrasif. Ensuite, nous vous recommandons de vaporiser l'appareil avec le spray nettoyant silicone de FAQ™ et de le rincer à l'eau tiède pour des résultats optimaux.

REMARQUE : n'utilisez jamais de produits de nettoyage contenant de l'alcool, de l'essence ou de l'acétone, car ils peuvent irriter la peau et endommager le silicone.

RÉSOLUTION DES PROBLÈMES

Précautions à prendre en cas de modification des performances de FAQ™ 102 :

Si FAQ™ 102 n'est pas activé lorsque vous appuyez sur le bouton universel :

- La batterie est vide. Rechargez à l'aide du câble de chargement USB pendant 2 heures jusqu'à ce qu'il soit complètement chargé, puis redémarrez votre appareil en maintenant le bouton universel enfoncé.

Si FAQ™ 102 ne peut pas être désactivé et/ou le bouton universel ne répond pas :

- Le microprocesseur fonctionne temporairement mal. Appuyez sur le bouton universel et maintenez-le enfoncé pour redémarrer l'appareil.

Si FAQ™ 102 ne se synchronise pas avec l'appli FAQ™ Swiss :

- Éteignez puis rallumez votre Bluetooth pour essayer de vous reconnecter.
- Fermez l'appli FAQ™ Swiss, puis rouvrez-la pour recommencer le processus.
- Vérifiez si l'application doit être mise à jour dans l'App Store de votre appareil mobile.

TERMES ET CONDITIONS DE LA GARANTIE

ENREGISTRER LA GARANTIE

Pour activer votre garantie limitée de 2 ans, enregistrez-vous via l'application FAQ™ ou visitez faqswiss.com/product-registration pour plus d'informations.

GARANTIE LIMITÉE DE 2 ANS

FAQ™ garantit cet appareil pour une période de DEUX (2) ANS après la date d'achat initiale contre les défauts dus à une fabrication ou à des matériaux défectueux résultant de l'utilisation normale de l'appareil. La garantie couvre les pièces de travail qui affectent le fonctionnement de l'appareil. Il ne couvre PAS la détérioration esthétique causée par une usure normale ou les dommages causés par un accident, une mauvaise utilisation ou une négligence. Toute tentative d'ouvrir ou de démonter l'appareil (ou ses accessoires) annulera la garantie.

Si vous découvrez un défaut et notifiez FAQ™ pendant la période de garantie, FAQ™ remplacera, à sa discrétion, l'appareil gratuitement. Les réclamations sous garantie doivent être étayées par des preuves raisonnables que la date de la réclamation est comprise dans la période de garantie. Pour valider votre garantie, veuillez conserver votre reçu d'achat original avec ces conditions de garantie pendant toute la durée de la période de garantie.

Pour réclamer votre garantie, vous devez vous connecter à votre compte sur www.faqswiss.com, puis sélectionner l'option permettant de faire une réclamation au titre de la garantie. Les frais de livraison ne sont pas remboursables. Cet engagement s'ajoute à vos droits statutaires en tant que consommateur et n'affecte en aucun cas ces droits.

INFORMATIONS SUR L'ÉLIMINATION DES DÉCHETS

L'élimination des produits électroniques usagés (applicable à l'Union Européenne et à d'autres pays européens disposant de différents systèmes de collecte des déchets):



L' E M B A L L A G E E S T
E N M A T É R I A U
R E C Y C L A B L E



D I R E C T I V E
R E L A T I V E A U X
É Q U I P E M E N T S
É L E C T R I Q U E S E T
É L E C T R O N I Q U E S



C O N F O R M I T É
E U R O P É E N N E



R E S T R I C T I O N D E
S U B S T A N C E S
D A N G E R E U S E S

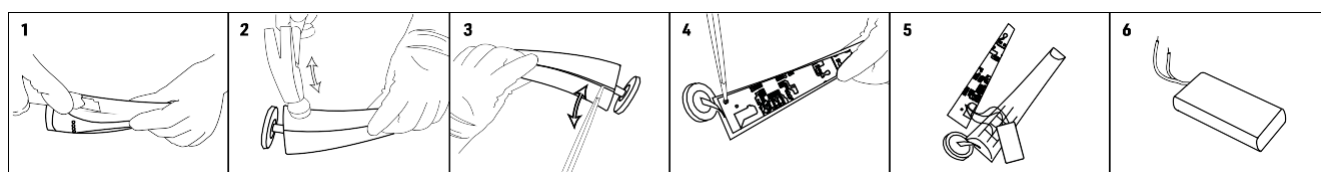
Cet appareil ne doit pas être traité comme un déchet ménager, mais plutôt être amené au point de collecte approprié pour le recyclage des équipements électriques et électroniques. En vous assurant que cet appareil est mis au rebut correctement, vous contribuerez à éviter les conséquences négatives potentielles pour l'environnement et la santé humaine qui pourraient être causées par une manipulation inappropriée des déchets de l'appareil. Le recyclage des matériaux contribuera également à préserver les ressources naturelles.

Pour plus d'informations sur le recyclage de votre appareil, veuillez contacter votre service local d'élimination des déchets ménagers ou votre lieu d'achat.

RETRAIT DE LA BATTERIE

REMARQUE : ce processus est irréversible. L'ouverture de l'appareil annulera sa garantie. Cette action ne doit être entreprise que lorsque l'appareil est prêt à être éliminé.

Étant donné que cet appareil contient une batterie lithium-ion, la batterie doit être retirée avant de jeter l'appareil et ne doit pas être jetée avec les ordures ménagères. Pour retirer la batterie, coupez et retirez la couche extérieure en silicone et coupez la coque en plastique le long de la fissure. Ensuite, faites levier sur la coque et séparez la batterie à l'aide d'un rotor dispersateur. Ensuite, coupez le câble de la batterie, retirez la batterie et mettez-la au déchet conformément aux réglementations environnementales locales. Portez des gants pendant ce processus pour votre sécurité. Des instructions visuelles détaillées sont fournies ci-dessous :



CARACTÉRISTIQUES

MATÉRIAUX :	Silicone sans danger pour le corps, ABS, PC, alliage de zinc.
COULEUR :	Pink Ruby / Topaz
TAILLE :	157 x 41 x 55 mm
POIDS :	132 g
BATTERIE :	Li-ion 1000 mAh 3.7 V
UTILISATION :	Jusqu'à 30 minutes d'utilisation par charge
DURÉE :	90 jours
NIVEAU DE BRUIT :	<50 dB
INTERFACE :	RF Button, EMS Button, LED Button, Bouton Plus, Bouton Moins & Bouton Universel.

AVERTISSEMENTS

Les utilisateurs de cet appareil le font à leurs propres risques. Ni FAQ™, ni ses revendeurs n'assument en aucun cas de responsabilité pour toute blessure ou tout dommage, physique ou autre, résultant, directement ou indirectement, de l'utilisation de cet appareil. En outre, FAQ™ se réserve le droit de réviser cette publication et d'apporter des modifications de temps à autre à son contenu sans obligation de notifier à qui que ce soit de telles révisions ou changements.

Cet appareil est conforme à la partie 15 des règles FCC. Son fonctionnement est soumis aux deux conditions suivantes : (1) Cet appareil ne doit pas provoquer d'interférences nuisibles, et (2) cet appareil doit accepter toute interférence reçue, y compris les interférences susceptibles de provoquer un fonctionnement indésirable.

ATTENTION : Les changements ou modifications de cet appareil non expressément approuvés par la partie responsable de la conformité peuvent annuler le droit de l'utilisateur de faire fonctionner l'équipement.

REMARQUE : Cet équipement a été testé et déclaré conforme aux limites d'un appareil numérique de classe B, conformément à la partie 15 des règles FCC. Ces limites sont conçues pour fournir une protection raisonnable contre les interférences nuisibles dans une installation résidentielle. Cet équipement génère, utilise et peut émettre de l'énergie radiofréquence et, s'il n'est pas installé et utilisé conformément aux instructions, peut provoquer des interférences nuisibles aux communications radio. Cependant, il n'y a aucune garantie que des interférences ne se produiront pas dans une installation particulière. Si cet équipement cause des interférences nuisibles à la réception de la radio ou de la télévision, ce qui peut être déterminé en éteignant et en rallumant l'équipement, l'utilisateur est encouragé à essayer de corriger l'interférence par une ou plusieurs des mesures suivantes :

- Réorientez ou déplacez l'antenne de réception.
- Augmentez la séparation entre l'équipement et le récepteur.
- Connectez l'équipement à une prise sur un circuit différent de celui sur lequel le récepteur est connecté.
- Consultez le revendeur ou un technicien radio / TV expérimenté pour obtenir de l'aide.

Le modèle peut être modifié pour des améliorations sans préavis.

QUESTIONS FRÉQUEMMENT POSÉES

LES BASES

1. QU'EST-CE QUI EST LIVRÉ AVEC MON APPAREIL FAQ™ ?

1x FAQ™ 102, 1x 30ml FAQ™ P1 Primer, 1x 60ml FAQ™ Spray nettoyant silicone, 1x câble de chargement USB, 1x support, 1x pochette de voyage, 1x lingette de nettoyage, 1x guide de démarrage rapide et 1x manuel de base, 1x brochure de la gamme FAQ™ 100.

2. QUE DOIS-JE FAIRE APRÈS AVOIR REÇU MON APPAREIL FAQ™ ?

Félicitations pour avoir découvert une nouvelle ère anti-âge. Avant de commencer, téléchargez gratuitement l'application FAQ™ Swiss pour déverrouiller et enregistrer votre appareil pour la première utilisation. (Pour plus d'informations, veuillez vous référer à la section ci-dessous intitulée « L'APPLICATION ».)

3. COMMENT ALLUMER MON APPAREIL FAQ™ ?

Pour allumer votre appareil FAQ™, appuyez sur le bouton universel et maintenez-le enfoncé pendant 3 secondes. Les voyants situés sous le bouton universel clignotent pour vous indiquer que votre appareil est en mode de couplage Bluetooth.

4. COMMENT ÉTEINDRE MON APPAREIL FAQ™ ?

Pour éteindre votre appareil FAQ™, appuyez sur le bouton universel et maintenez-le enfoncé pendant 3 secondes. Veuillez noter qu'après 10 minutes d'allumage, l'appareil s'éteint automatiquement pour économiser la batterie.

5. COMMENT COMMENCER MON PREMIER TRAITEMENT ?

Tout d'abord, nettoyez et séchez soigneusement votre visage et votre cou afin qu'il ne reste aucun résidu d'aucune sorte. Ensuite, appliquez une fine couche de FAQ™ P1 Manuka Honey Primer sur votre peau, en la répartissant uniformément sur toutes les zones que vous souhaitez traiter. Allumez ensuite votre appareil en appuyant sur le bouton universel pendant 3 secondes et appuyez légèrement la base de l'appareil contre votre visage, de sorte que les cinq plaques métalliques soient en contact avec votre peau en permanence. Faites glisser lentement l'appareil en mouvements circulaires serrés et/ou en lignes droites sur chaque zone du visage, comme indiqué dans la vidéo complète sur l'utilisation de l'application.

L'APPAREIL FAQ™

6. À QUELLE FRÉQUENCE PUIS-JE UTILISER MON APPAREIL FAQ™ ?

Si vous choisissez de garder votre appareil FAQ™ 100 réglé sur le mode « Basique », nous vous recommandons de l'utiliser 2 à 3 fois par semaine pendant les 8 premières semaines, puis 2 à 4 fois par mois selon vos besoins pour maintenir vos résultats anti-âge. Cependant, si votre appareil est réglé sur le mode « Pro », nous vous déconseillons de l'utiliser plus d'une fois par semaine pendant les 8 premières semaines. Pour maintenir vos résultats de rajeunissement clinique après cela, utilisez-le 1 à 2 fois par mois, au besoin. (Apprenez-en davantage sur les différences entre le mode « Basique » et le mode « Pro » dans la section ci-dessous intitulée « L'APPLICATION »).

7. COMBIEN DE TEMPS DOIT DURER CHAQUE TRAITEMENT ?

En fin de compte, cela dépend des zones et du nombre de zones que vous traitez. Nous ne recommandons pas de traiter une zone individuelle de votre visage / cou pendant plus d'une minute. Au total, cela ne devrait pas prendre plus de 10 minutes pour traiter l'ensemble de votre visage et de votre cou.

8. QU'EST-CE QUE EMS-PRO et EST-CE SÛR ?

EMS-Pro (stimulation musculaire électrique professionnelle) de FAQ™ est une technologie de tonification indolore et non invasive qui reflète les courants électriques de votre corps au niveau cellulaire. Elle est sûre uniquement lorsqu'elle est utilisée avec l'appareil requis (FAQ™ P1) pour une conductivité optimale. Les appareils de la gamme FAQ™ 100 ne doivent JAMAIS être activés à proximité de l'eau ou tous types de surfaces humides, et doivent être complètement secs avant de commencer votre traitement. Ces

dispositifs ne doivent jamais être utilisés sur la région thyroïdienne, le globe oculaire ou les zones situées directement au-dessus ou en dessous de l'œil dans l'os orbitaire.

9. QU'EST-CE QUE POWER-RF et EST-CE SÛR ?

Power-RF (radiofréquence puissante) de FAQ™ est une technologie de raffermissement indolore et non invasive qui chauffe votre peau pour accélérer la production de collagène et d'élastine. Elle est sûre uniquement lorsqu'elle est utilisée avec l'apprêt requis (FAQ™ P1) pour une protection optimale. Les appareils de la gamme FAQ™ 100 ne doivent JAMAIS être activés à proximité d'eau ou tous types de surfaces humides, et doivent être complètement secs avant de commencer votre traitement. Ces dispositifs ne doivent jamais être utilisés sur la région thyroïdienne, le globe oculaire ou les zones situées directement au-dessus ou en dessous de l'œil dans l'os orbitaire. Lorsque vous utilisez Power-RF sur votre appareil FAQ™, vous ne devez jamais arrêter de déplacer l'appareil sur votre peau.

10. L'UTILISATION D'UN NIVEAU D'INTENSITÉ EMS-PRO / POWER-RF PLUS ÉLEVÉ EST-ELLE PLUS EFFICACE ?

Oui, un niveau d'intensité EMS-Pro / Power-RF plus élevé équivaut à plus de puissance, ce qui entraîne plus d'énergie dans votre peau et une pénétration plus profonde, ce qui la rend plus efficace. Cependant, la peau de chacun est différente. C'est pourquoi nous vous recommandons vivement de tester chaque technologie au niveau 1 du mode « Basique » en premier (toujours avec FAQ™ P1), et de progresser pour voir quel niveau d'intensité vous convient le mieux.

11. PUIS-JE RÉGLER LE NIVEAU D'INTENSITÉ D'EMS-PRO / POWER-RF ?

Oui, vous pouvez régler manuellement le niveau d'intensité EMS-Pro / Power-RF sur votre appareil en appuyant sur les boutons +/- selon vos préférences. Veuillez noter que lorsque vous recevez votre appareil, il sera réglé en mode « Basique », ce qui signifie que vous ne pourrez accéder qu'aux 5 niveaux d'intensité les plus bas de EMS-Pro et Power-RF. Pour déverrouiller le mode « Pro » et accéder aux intensités de niveau

10 clinique plus élevées de votre appareil, vous devrez d'abord suivre la formation professionnelle via l'application.

12. PUIS-JE RÉGLER LA FONCTION PULSATIONS T-SONIC™ ?

Oui, vous pouvez définir vos préférences pour les pulsations T-Sonic™ via l'application, sous « Paramètres de l'appareil ».

13. POURQUOI LES APPAREILS FAQ™ SONT-ILS SI CHERS ?

Les appareils FAQ™ sont un investissement pour la vie. Ils sont certes onéreux, mais ils vous offriront bien plus en retour. Nos produits sont conçus pour améliorer de façon saine et efficace votre peau et augmenter votre confiance en vous. Par ailleurs, avec nos produits vous n'aurez jamais besoin d'acheter des pièces de rechange. Vous investissez une fois pour obtenir les mêmes traitements de niveau professionnels que ceux délivrés dans les spas et instituts. Et surtout, les appareils FAQ™ sont conçus pour durer toute votre vie.

14. QUELLE EST LA DIFFÉRENCE ENTRE LES TROIS APPAREILS DE LA GAMME FAQ™ 100 ?

Tous les appareils de la gamme FAQ™ 100 disposent de Power-RF, de lumière LED-Pulse et des pulsations T-Sonic™. Cependant, FAQ™ 102 et FAQ™ 103 Diamond comportent également EMS-Pro et Anti-Shock System™. De plus, là où FAQ™ 101 ne contient que des LED-Pulse rouge, verte et bleue, les FAQ™ 102 et FAQ™ 103 Diamond disposent toutes deux des LED-Pulse à spectre complet (8 couleurs). Enfin, FAQ™ 103 Diamond est orné de diamants 0,25 carat et est livré dans un ensemble avec FAQ™ P1 Manuka Honey Primer et FAQ™ Silicone Cleaning Spray.

L'APPLICATION

15. POURQUOI DOIS-JE TÉLÉCHARGER L'APPLI SWISS FAQ™ AVANT D'UTILISER MON APPAREIL ?

Tous les appareils FAQ™ 100 Range doivent être activés et déverrouillés via l'appli FAQ™ Swiss lors de leur première mise sous tension. Cela aide à protéger contre les produits FAQ™ contrefaits ou copiés, facilite l'enregistrement de la garantie et protège votre investissement.

16. COMMENT ASSOCIER MON APPAREIL FAQ™ À L'APPLICATION FAQ™ SWISS ?

Téléchargez l'appli FAQ™ Swiss sur votre smartphone ou tablette et activez le Bluetooth. Appuyez sur le bouton universel de votre appareil pendant 3 secondes pour l'allumer. Les voyants sous le bouton universel clignotent pour indiquer que votre appareil est en connexion. Suivez les instructions de l'application pour vous inscrire et associer votre appareil FAQ™.

17. MON APPAREIL FAQ™ FONCTIONNE-T-IL SANS L'APPLICATION ?

Oui, vous pouvez utiliser manuellement tous les appareils FAQ™ 100 Range sans avoir recours à l'appli FAQ™ Swiss. Cependant, pour déverrouiller votre appareil lors de la première utilisation, vous devez enregistrer l'appareil via l'appli FAQ™ Swiss. Veuillez noter que vous ne pourrez utiliser les 5 niveaux d'intensité les plus bas d'EMS-Pro et Power-RF qu'en mode « Basique », jusqu'à ce que vous ayez suivi la formation professionnelle via l'application. Une fois la formation professionnelle terminée, le mode « Pro » sera déverrouillé et les intensités de niveau clinique supérieures restantes de votre appareil seront disponibles sur votre appareil.

18. QUELLE EST LA DIFFÉRENCE ENTRE LE MODE « BASIQUE » ET LE MODE « PRO » ?

Le mode « Basique » règle votre appareil sur les 5 niveaux d'intensité les plus bas de EMS-Pro / Power-RF. Ce mode peut être plus adapté aux utilisateurs qui ont la peau sensible ou qui ne sont pas familiarisés avec les technologies EMS / RF. Votre appareil sera configuré en mode « Basique ». Étant donné que les appareils FAQ™ utilisent des technologies de niveau clinique aussi puissantes, nous recommandons à tous les utilisateurs de commencer au niveau 1 du mode « Basique » et de progresser jusqu'à leur niveau de confort. Le mode « Pro » règle votre appareil sur les intensités de niveau clinique les plus élevées d'EMS-Pro / Power-RF. Chaque mode a 5 niveaux - indiqués par les 5 voyants lumineux sur l'appareil. Veuillez noter que le mode « Pro » restera verrouillé jusqu'à ce que vous terminiez la formation professionnelle via l'application.

19. COMMENT PUIS-JE CHANGER LE RÉGLAGE DE MON APPAREIL EN MODE « BASIQUE » / « PRO » ?

Accédez simplement à « Paramètres de l'appareil » dans l'application et sélectionnez votre mode préféré. Une fois sélectionné, cliquez sur « Enregistrer » et vos paramètres préférés seront synchronisés avec votre appareil pour toutes vos futures utilisations. Si jamais vous changez d'avis, vous pouvez toujours revenir aux « Paramètres de l'appareil » dans l'application et mettre à jour vos préférences.

DÉPANNAGE ET MAINTENANCE

20. QU'EST-CE QUE CELA SIGNIFIE LORSQUE MON APPAREIL CLIGNOTE EN CONTINU ?

Si les voyants lumineux de votre appareil clignotent en permanence, cela peut signifier que votre appareil FAQ™ est en mode de connexion Bluetooth ou que l'appareil doit être chargé. Suivez les instructions de l'application pour synchroniser votre appareil.

21. COMMENT CHARGER MON APPAREIL FAQ™ ?

Les appareils FAQ™ sont rechargeables par USB, avec une charge de 2 heures offrant jusqu'à 30 minutes d'utilisation. Les voyants d'intensité sous le bouton d'alimentation universel clignotent lorsque l'appareil est en charge, pour indiquer le niveau de batterie de votre appareil. Lorsque tous les voyants sont allumés, cela signifie que votre appareil est complètement chargé.

22. COMMENT NETTOYER MON APPAREIL FAQ™ ?

Assurez-vous que l'appareil est éteint, puis lavez l'appareil avec du savon et de l'eau, rincez-le à l'eau tiède et séchez-le avec un chiffon ou une serviette non pelucheux et non abrasifs. Nous vous recommandons de vaporiser l'appareil avec le spray nettoyant silicone FAQ™, puis de le rincer à l'eau tiède pour des résultats optimaux. N'utilisez jamais de produits de nettoyage contenant de l'alcool, de l'essence ou de l'acétone, car ils peuvent irriter la peau et endommager le silicone.

LE PRIMER

23. DOIS-JE UTILISER FAQ™ P1 AVEC MON APPAREIL FAQ™ ?

Oui, il est essentiel d'utiliser le primer FAQ™ P1 avec votre appareil de la gamme FAQ™ 100, car le primer crée une barrière conductrice pour transférer en toute sécurité et efficacement EMS-Pro et PowerRF de l'appareil à votre peau. Il permet également à l'appareil de fonctionner sans effort en glissant facilement sur la peau. FAQ™ P1 a été spécialement conçu pour être utilisé avec les appareils de la gamme FAQ™ 100, et nous vous déconseillons d'utiliser des produits cosmétiques autres que FAQ™ P1 avec les appareils de la gamme FAQ™ 100.

24. FAQ P1 EST-IL CRUELTY-FREE ?

Yes, FAQ™ P1 is cruelty-free, meaning it was not tested on animals.

25. À QUELLE FRÉQUENCE PUIS-JE UTILISER FAQ™ P1 ?

Nous vous recommandons d'appliquer FAQ™ P1 avant tout traitement de rajeunissement du visage de la gamme FAQ™ 100, ou à chaque fois que votre peau a besoin d'un coup d'éclat supplémentaire.

26. EST-CE QUE FAQ™ P1 CONTIENT DES PERTURBATEURS ENDOCRINIENS ?

Non, notre formule propre a été développée sans perturbateurs endocriniens.

27. EST-IL POSSIBLE DE RECYCLER LA BOUTEILLE FAQ™ P1 APRÈS L'UTILISATION?

Oui, la bouteille FAQ™ P1 est recyclable.

©2021 FAQ GmbH. ALL RIGHTS RESERVED / TOUS DROITS
RÉSERVÉS. MANUFACTURED FOR / FABRIQUÉ POUR FAQ
GmbH.

EU DISTR.: FOREO AB, KARLAVÄGEN 41, 114 31 STOCKHOLM,
SWEDEN. US DISTR.: FOREO INC., 1525 E PAMA LANE, LAS
VEGAS, NV 89119, USA.

AUS DISTR.: 6 PROHASKY STREET, PORT MELBOURNE, VIC, 3207 AUSTRALIA.
MANUFACTURED BY / FABRIQUÉ PAR : VIS (SHANGHAI) TECHNOLOGY CO.,
LTD.

NO.58 LINSHENG ROAD, TINGLIN TOWN, JINSHAN DISTRICT, SHANGHAI, CHINA.
DESIGNED AND DEVELOPED BY / CONÇU ET DÉVELOPPÉ PAR FAQ GmbH.

WWW.FAQSWISS.COM