



# REJUVENESCIMENTO FACIAL PROFISSIONAL

## MANUAL COMPLETO DO USUÁRIO

### INTRODUÇÃO

Parabéns por ter tomado esse primeiro passo rumo a uma nova era no cuidado antienvhecimento ao adquirir o FAQ™ 102. Antes de começar a aproveitar todos os benefícios dessa tecnologia de cuidado da pele profissional no conforto do seu lar, leia atentamente as instruções contidas neste manual.

Por favor, **LEIA TODAS AS INSTRUÇÕES ANTES DE USAR** e utilize o produto somente conforme previsto e descrito neste manual. **USO PREVISTO:** O FAQ™ 102 é um aparelho sem prescrição médica de uso caseiro, concebido para o rejuvenescimento cosmético facial não invasivo. **ADVERTÊNCIA:** NÃO É PERMITIDA NENHUMA MODIFICAÇÃO NESTE EQUIPAMENTO.

### INTRODUÇÃO AO FAQ™ 102

Transforme peles envelhecidas e redescubra um rosto de contorno definido graças às potentes tecnologias tonificantes do FAQ™ 102: um aparelho facial suíço rejuvenescedor que conta com as tecnologias EMS-Pro, Power-RF e LED-Pulse para um tratamento personalizado, potente e profissional. Impulsos elétricos concentrados são aplicados a pontos estratégicos do rosto e do pescoço para tonificar os músculos, enquanto ondas de radiofrequência aquecidas aceleram a produção de colágeno para reduzir a aparência de linhas finas, e feixes estreitos de LED de espectro completo pulsam para penetrar profundamente na pele, promovendo sua capacidade natural de cicatrização. Além disso, graças às nossas relaxantes pulsações T-Sonic™, que massagem delicadamente a pele para eliminar o estresse e deixar a pele mais radiante, e nosso exclusivo Anti-Shock System™ para mais conforto, o FAQ™ 102 proporciona um tratamento facial rejuvenescedor completo com o toque de um botão.

### CONHEÇA MELHOR O FAQ™ 102

#### EMS-PRO

Impulsos elétricos concentrados estimulam os músculos faciais e tonificam a pele.

#### LED-PULSE

Feixes de luz LED pulsante de todo o espectro revitalizam e rejuvenescem a pele.

#### BOTÕES +/-

Aumentam / diminuem a intensidade de EMS-Pro e Power-RF.

#### BOTÃO UNIVERSAL

Liga e desliga o aparelho ao pressionar por 3 segundos.

#### INDICADORES LUMINOSOS

Indicam a intensidade de EMS-Pro e Power-RF, a ativação do modo de pareamento por Bluetooth e quando o aparelho precisa ser carregado.



#### POWER-RF

Ondas potentes aquecidas reforçam a produção de colágeno e atenuam a aparência de linhas finas.

#### ANTI-SHOCK SYSTEM™

Ajusta a EMS-Pro e a Power-RF à pele para maior conforto.

#### SILICONE ULTRA-HIGIÊNICO

Livre de BPA e ftalatos e não poroso para evitar o acúmulo de bactérias.

#### PULSAÇÕES T-SONIC™

Massageiam delicadamente a pele para deixá-la mais radiante e melhorar a absorção dos produtos.



**AMOSTRA FAQ™ P1  
2 ml**

Use com os aparelhos da linha FAQ™ 100 para um resultado seguro e eficiente.



**CARREGADOR USB**

Recarregue a qualquer hora, em qualquer lugar.



**SUPORTE**

Protege e exibe o seu aparelho FAQ™.



**BOLSA DE  
TRANSPORTE**

Prático para guardar o aparelho ao transportá-lo.



**PANO DE LIMPEZA**

Mantém o seu FAQ™ limpo e seco.



**APLICATIVO  
INTERATIVO**

Configura o aparelho e sincroniza suas preferências.

# ADVERTÊNCIAS

## PARA MAIOR SEGURANÇA:

- Os tratamentos rejuvenescedores com o FAQ™ 102 devem ser confortáveis - se sentir qualquer desconforto ou irritação, interrompa imediatamente o uso e consulte um médico.
- Não use na região do peito, nos olhos (músculo circular da cavidade orbital), parte óssea do pescoço ou genitais/virilha.
- Não use em peles vermelhas, sinais com relevo, artérias principais (por ex, carótida), capilares dilatados, implantes metálicos, áreas infectadas ou áreas em que não há sensação.
- Não use o aparelho para tratar rosácea, sinais, verrugas, feridas abertas, lesões cancerosas ou qualquer outro problema de pele.
- Não use se sofrer de uma doença preexistente como epilepsia, doenças hemorrágicas, câncer, tumores ou transtornos de percepção.
- Não use caso tenha passado por um tratamento a laser, peeling químico ou qualquer outra forma de lesão ou dano à pele.
- Não use caso tenha realizado uma cirurgia plástica no rosto.
- Não use caso possua um dispositivo médico implantado ou qualquer outro instrumento eletrônico ou aparelho auxiliar.
- Equipamentos de monitoramento eletrônico, como um monitor de ECG ou alarme de ECG, podem não operar corretamente quando o aparelho estiver em uso.
- O FAQ™ 102 não deve ser usado em, perto de ou por crianças ou pessoas com capacidades físicas e mentais reduzidas. É necessário supervisão cuidadosa sempre que esse aparelho for usado, limpo ou guardado perto de crianças ou pessoas com capacidades físicas ou mentais reduzidas.
- Os efeitos de longo prazo da estimulação elétrica muscular são desconhecidos.
- Ainda não se sabe se é seguro usar o aparelho durante a gravidez. Se estiver grávida, consulte o seu médico antes de usar o aparelho.
- Se você possui um problema de pele ou qualquer preocupação médica, consulte um médico antes de usar.
- Se você possui uma doença cardíaca diagnosticada ou suspeita, siga as recomendações do seu médico.
- Tenha muito cuidado ao tratar as regiões sob os olhos e não aplique o aparelho nas pálpebras ou nos próprios olhos.
- Você talvez perceba luzes piscando ao usar o aparelho - isso é resultado de um estímulo ao nervo óptico. Se essa condição ocorrer constantemente sem usar o aparelho, consulte um médico.
- Uma leve sensação de formigamento pode ocorrer ao usar o aparelho, o que é normal e nenhum motivo de preocupação. Reduzir a intensidade pode amenizar ou eliminar essa sensação.
- Devido à eficiência das tecnologias do FAQ™ 102, recomendamos não usar o aparelho FAQ™ 102 por mais de 10 minutos de cada vez.
- Por questões de higiene, não recomendamos dividir seu aparelho FAQ™ 102 com outra pessoa.
- Não use enquanto estiver dirigindo ou operando maquinário pesado.
- Não use o aparelho enquanto ele estiver ligado na tomada.
- Não insira nenhum objeto em qualquer abertura do aparelho.
- Não use o aparelho se estiver superaquecido ou se suspeitar que não está funcionando corretamente.
- Evite deixar o FAQ™ 102 diretamente sob a luz do sol e nunca a exponha a calor extremo ou água fervente.
- O FAQ™ 102 deve estar totalmente seco antes de ser usado. Não use o aparelho se ele esteve submerso em água ou se suas mãos estiverem molhadas.
- Esse aparelho só deve ser usado com um adaptador de tomada SELV (segurança extra para baixas voltagens) de 5V.
- Recomendamos usar uma fonte de energia em conformidade com as normas IEC60335-2-29 ou IEC61558-2-16 para recarregar o aparelho.
- Antes de recarregar o aparelho, certifique-se que o plugue e a tomada estão totalmente secos. Caso não estejam, pode haver um choque elétrico, curto-circuito ou incêndio.

- Não use o aparelho enquanto estiver recarregando. Interrompa o uso se o aparelho ou carregador não estiver funcionando corretamente ou se parecer danificado de alguma forma. Use unicamente o cabo de força fornecido com o aparelho.
- Este produto possui baterias que não são substituíveis.
- A bateria precisa ser removida do aparelho antes do descarte. O aparelho deve ser desconectado da tomada ao remover a bateria e a bateria deve ser descartada de forma segura.
- Este produto não possui peças reparáveis.
- Este aparelho foi concebido para uso cosmético no rosto e no pescoço. Qualquer consequência negativa que resulte do uso incorreto, aplicação em outras áreas do corpo, conexão a uma fonte de energia de voltagem inadequada, uso com uma solução condutora ou esferas sujas, ou qualquer outra aplicação inadequada não são de responsabilidade da FAQ™ 102.
- Use este aparelho unicamente para o uso previsto conforme descrito neste manual. Se não encontrar a resposta à sua pergunta, ou se tiver qualquer outra dúvida sobre o funcionamento do aparelho, acesse **faqswiss.com/support**

## COMO USAR O FAQ™ 102

**ATENÇÃO:** OS APARELHOS DA LINHA FAQ™ 100 DEVEM ESTAR TOTALMENTE SECOS ANTES DE INICIAR UM TRATAMENTO. OS APARELHOS NÃO PODEM NUNCA SER USADOS NA REGIÃO DA TIREÓIDE, GLOBO OCULAR OU A REGIÃO SITUADA DIRETAMENTE ACIMA OU ABAIXO DO OLHO, DENTRO DO OSSO ORBITAL. NUNCA PARE DE MOVIMENTAR O APARELHO PELA PELE ENQUANTO ESTIVER USANDO A POWER-RF.

Para desbloquear e registrar seu aparelho antes do primeiro uso, baixe o aplicativo FAQ™. Conecte-se ao aplicativo através do Bluetooth no seu smartphone e pressione o botão universal do FAQ™ para sincronizar o aparelho ao aplicativo e configurar suas preferências.

1. Limpe e seque bem o rosto e pescoço de modo a não deixar nenhum tipo de resíduo. Em seguida, aplique o primer FAQ™ P1 sobre a pele, espalhando de maneira uniforme por todas as áreas que deseja tratar. Lembre-se de deixar uma camada fina de FAQ P1 na superfície da pele, para ajudar o aparelho a deslizar suavemente.
  - a) Pressione o botão universal e mantenha por 3 segundos para ligar o aparelho. Os indicadores luminosos situados abaixo do botão universal indicam a intensidade de EMS-Pro / Power-RF configurada no aparelho.
  - b) Para ligar ou desligar a EMS-Pro, pressione o botão EMS-Pro. Para ligar e desligar a Power-RF, pressione o botão Power-RF. Sempre que pressionar o botão LED, a luz LED-Pulse mudará de cor. Pressione o botão LED mais uma vez para desligar o LED. *(Você pode personalizar o seu aparelho em 'Configurações do aparelho' dentro do aplicativo, removendo as cores de luz LED que você não deseja usar e mantendo apenas as cores de luz LED que interessam).*
  - c) Para ajustar a intensidade de EMS-Pro / Power-RF conforme desejado, use os botões + e -. A intensidade selecionada será aplicada às duas tecnologias. *(Vale notar que ao receber o aparelho, este encontra-se configurado no modo 'Básico', que permite acessar unicamente as 5 intensidades mais baixas de EMS-Pro / Power-RF. Para desbloquear o modo 'Pro' e acessar as intensidades mais altas do aparelho, é necessário realizar o treinamento profissional através do aplicativo).*
2. Pressione suavemente a base do aparelho contra o rosto, de modo a deixar as cinco placas de ouro sempre em contato com a pele. Deslize delicadamente o aparelho usando movimentos circulares curtos e/ou em linhas retas por cada região do rosto, conforme demonstrado no vídeo 'Como Usar' no aplicativo.
3. Pressione o botão universal e mantenha por 3 segundos para desligar o aparelho. Em seguida, massageie o primer que sobrar para espalhá-lo na pele, ou enxágue conforme preferir.

## COMO LIMPAR O FAQ™

Sempre limpe bem o seu aparelho FAQ™ após usar. Lave o aparelho todo com água morna e sabão e enxágue com água morna. Seque com um pano ou toalha não abrasivos e que não soltem fiapos. Para melhores resultados, recomendamos usar o Spray de Limpeza de Silicone do FAQ™ e enxaguar com água morna.

**OBSERVAÇÃO:** Nunca limpe com produtos que contenham álcool, gasolina ou acetona, pois podem irritar a pele e danificar o silicone.

## RESOLUÇÃO DE PROBLEMAS

Precauções a serem tomadas no caso de mudanças no desempenho do FAQ™:

Se o FAQ™ 102 não liga ao pressionar o botão universal:

- A bateria está vazia. Recarregue com o carregador USB por até 2 horas até estar totalmente recarregado e em seguida mantenha o botão universal pressionado para reiniciar o aparelho.

Se o FAQ™ 102 não desliga e/ou o botão universal não responde:

- O microprocessador está temporariamente com defeito. Mantenha o botão universal pressionado para reiniciar o aparelho.

Se o FAQ™ 102 não sincroniza com o aplicativo FAQ™ Swiss:

- Desligue e ligue o Bluetooth para tentar reconectar.
- Feche o aplicativo FAQ™ Swiss e abra-o novamente para reiniciar o processo.
- Verifique se o aplicativo precisa ser atualizado na app store do seu celular.

# TERMOS E CONDIÇÕES DE GARANTIA

## REGISTRO DE GARANTIA

Para ativar a Garantia Limitada de 2 anos, registre o aparelho através do aplicativo FAQ™ ou acesse [faqswiss.com/product-registration](https://faqswiss.com/product-registration) para mais informações.

## GARANTIA LIMITADA DE 2 ANOS

FAQ™ garante esse aparelho por um período de DOIS (2) ANOS a partir da data original de compra, contra defeitos causados pela mão de obra ou materiais, decorrentes do uso normal deste produto. A garantia cobre as peças que afetam o funcionamento do aparelho. Ela NÃO cobre a deterioração cosmética causada pelo desgaste natural, ou danos causados por acidentes, uso incorreto e negligência. Qualquer tentativa de abrir ou desmontar esse aparelho (ou seus acessórios) anulará a garantia.

Se encontrar algum defeito e notificar a FAQ™ durante o período de garantia, a FAQ™ irá, a seu critério, substituir o aparelho gratuitamente. É necessário fornecer provas razoáveis de que a garantia ainda está em vigor ao reivindicá-la. Por esse motivo, por favor guarde o recibo original de compra junto com essas condições de garantia durante o período de garantia.

Para reivindicar sua garantia, é necessário fazer o login na sua conta em [www.faqswiss.com](https://www.faqswiss.com) e selecionar em seguida a opção de reivindicação de garantia. Os custos de envio não são reembolsáveis. Essa ação é uma adição aos seus direitos legais como consumidor e não afeta esses direitos de forma alguma.

## INFORMAÇÃO DE DESCARTE

Descarte com equipamentos eletrônicos usados (válido para a União Europeia e outros países europeus com sistema de coleta seletiva).



EMBALAGEM FABRICADA  
COM MATERIAL  
RECICLÁVEL



DIRETIVA DE DESCARTE



DE EQUIPAMENTOS  
ELÉTRICOS E  
ELETRÔNICOS



CONFORMIDADE  
EUROPEIA

CONFORMIDADE COM A DIRETIVA  
DE RESTRIÇÃO DE SUBSTÂNCIAS PERIGOSAS

Este aparelho não deve ser tratado como lixo doméstico, mas levado ao ponto de coleta apropriado para reciclagem de equipamentos elétricos e eletrônicos. Você ajudará a prevenir possíveis consequências negativas ao meio ambiente e à saúde humana descartando os aparelhos corretamente. A reciclagem de materiais também ajuda na conservação de recursos naturais.

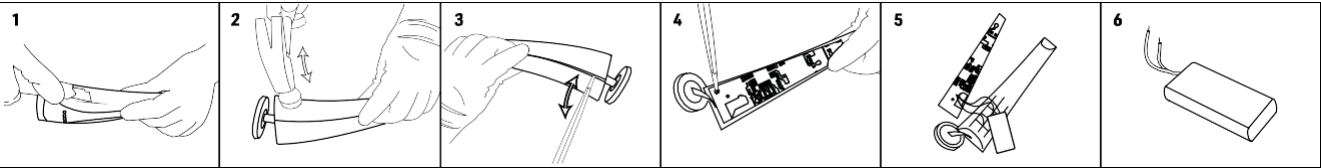
Para mais informações sobre como reciclar seu aparelho, entre em contato com serviços de coleta de resíduos na sua vizinhança ou no local de compra.

## REMOÇÃO DA BATERIA

**OBSERVAÇÃO:** Esse processo é irreversível. A abertura deste aparelho anulará a garantia. Essa ação só deve ser executada se desejar descartar o aparelho.

A bateria deste aparelho é composta de íons de lítio e por esse motivo, deverá ser removida antes do descarte e não deve ser descartada junto com o lixo doméstico. Para remover a bateria, corte e retire a camada externa em silicone e depois corte a carcaça plástica seguindo o sentido da rachadura. Em seguida, abra a carcaça e

separe a bateria usando um dispersante. Corte o cabo da bateria, remova a bateria e descarte-a conforme a regulamentação ambiental local. Para sua segurança, use luvas durante esse processo. Instruções visuais detalhadas são fornecidas abaixo:





## ESPECIFICAÇÕES

<b>MATERIAIS:</b>	Silicone biocompatível, ABS, PC, Liga de zinco
<b>COR:</b>	Pink Ruby / Topaz
<b>DIMENSÕES:</b>	157 x 41 x 55 mm
<b>PESO:</b>	132g
<b>BATERIA:</b>	Li-ion 1000 mAh 3.7 V
<b>USO:</b>	Até 30 mins de uso por recarga
<b>MODO DE ESPERA:</b>	90 dias
<b>NÍVEL MAX RUÍDO:</b>	<50 dB
<b>INTERFACE:</b>	Botão RF, Botão EMS, Botão LED, Botão Mais, Botão Menos e Botão Universal

## RENÚNCIA

Os usuários deste aparelho o fazem por seus próprios riscos. Nem a FAQ™, nem os seus varejistas assumem responsabilidade ou sujeição por quaisquer danos, físicos ou não, que resultem, direta ou indiretamente, do uso desse aparelho. A FAQ™ reserva-se o direito de revisar esta publicação e fazer alterações periódicas no seu conteúdo, sem obrigação de notificar qualquer pessoa dessas revisões ou mudanças.

Este equipamento está em conformidade com a parte 15 das regras da FCC. Sua operação está sujeita às duas condições seguintes: (1) Este aparelho não pode causar interferências nocivas, e (2) este aparelho deve aceitar qualquer interferência recebida, inclusive interferências que podem causar uma operação indesejada.

**ATENÇÃO:** Quaisquer alterações ou modificações não expressamente aprovadas pela parte responsável pela conformidade podem anular a autoridade do usuário para operar o equipamento.

**OBSERVAÇÃO:** Este equipamento foi testado e está em conformidade com os limites para aparelhos digitais de Classe B, de acordo com a parte 15 das Regras da FCC. Esses limites foram concebidos para oferecer uma proteção razoável contra interferências nocivas em uma instalação residencial. Este equipamento gera, usa e pode emitir energia de radiofrequência e, caso não seja instalado e usado de acordo com as instruções, pode causar interferências nocivas na radiocomunicação. No entanto, não temos como garantir que não haverá interferências em uma instalação específica. Se de fato o equipamento estiver causando interferências negativas na recepção de rádio ou televisão, o que poderá ser determinado ligando e desligando o aparelho, o usuário deve tentar corrigir a interferência através de uma ou mais das medidas seguintes:

- Reorientar ou reposicionar a antena.
- Afastar o equipamento do receptor de sinal.
- Conectar o equipamento a uma tomada de um circuito diferente do receptor.
- Consultar o provedor ou um técnico de rádio/TV experiente para mais assistência.

O modelo poderá ser modificado para melhorias sem aviso prévio.

## PERGUNTAS FREQUENTES

### O BÁSICO

#### 1. O QUE ESTÁ INCLUSO COM MEU APARELHO FAQ™?

1 aparelho FAQ™ 102, 1 amostra de 2 ml do Primer FAQ™ P1, 1 carregador USB, 1 suporte, 1 bolsa de transporte, 1 pano de limpeza, 1 Guia de Iniciação Rápida e 1 Manual Básico.

#### 2. O QUE DEVO FAZER APÓS RECEBER MEU APARELHO FAQ™?

Parabéns! Você está prestes a conhecer a nova era do cuidado antienvelhecimento. Antes de mais nada, baixe o aplicativo FAQ™ gratuitamente para desbloquear e registrar o seu aparelho. (Para mais informações consulte a seção abaixo intitulada 'O APLICATIVO').

### **3. COMO FAÇO PARA LIGAR MEU APARELHO FAQ™?**

Para ligar o FAQ™, pressione o botão universal e mantenha por 3 segundos. O indicador luminoso situado abaixo do botão universal pisca para avisar que o aparelho está no modo de pareamento por Bluetooth.

### **4. COMO FAÇO PARA DESLIGAR MEU APARELHO FAQ™?**

Pressione o botão universal e mantenha por 3 segundos para desligar o aparelho. Vale ressaltar que após ficar ligado por 10 minutos, o aparelho desliga automaticamente para economizar bateria.

### **5. COMO FAÇO PARA COMEÇAR MEU PRIMEIRO TRATAMENTO?**

Primeiro, limpe e seque bem seu rosto e pescoço e verifique que não há mais nenhum resíduo na pele. Aplique então uma camada fina do primer FAQ™ P1 com mel de Manuka e espalhe de maneira uniforme por todas as áreas que deseja tratar. Em seguida, ligue o aparelho pressionando o botão universal por 3 segundos e pressione levemente a base do aparelho sobre o rosto, de modo a deixar as cinco placas metálicas sempre em contato com a pele. Deslize delicadamente o aparelho usando movimentos circulares curtos ou em linhas retas por cada região do rosto, conforme ilustrado pelo vídeo 'Como Usar' no aplicativo.

## **O APARELHO FAQ™**

### **6. COM QUE FREQUÊNCIA POSSO USAR MEU APARELHO FAQ™?**

Se você quiser manter o seu aparelho da linha FAQ™ 100 no modo 'Básico', recomendamos usá-lo de 2 a 3 vezes por semana durante as primeiras 8 semanas, e em seguida de 2 a 4 vezes por mês conforme necessário para manter os resultados de rejuvenescimento facial. Se o seu aparelho estiver no modo 'Pro', não recomendamos usar o aparelho mais do que uma vez por semana durante as primeiras 8 semanas. Para manter os resultados de rejuvenescimento clínico após esse período, use-o de 1 a 2 vezes por mês, conforme necessário. (Saiba mais sobre os modos 'Básico' e 'Pro' na seção abaixo intitulada 'O APLICATIVO').

### **7. QUANTO TEMPO UM TRATAMENTO DEVE DURAR?**

Tudo depende das regiões tratadas e de quantas regiões está tratando por vez. Não recomendamos tratar nenhuma região do rosto ou pescoço por mais de 1 minuto. No total, não deverá levar mais do que 10 minutos para tratar seu rosto e pescoço inteiro.

### **8. O QUE É EMS-PRO? É SEGURO?**

Sim, a tecnologia EMS-Pro (estimulação elétrica muscular profissional) do FAQ™ é uma tecnologia tonificante indolor e não invasiva que reproduz as correntes elétricas do seu próprio corpo a nível celular e é segura unicamente quando usada com o primer (FAQ™ P1), necessário para melhor condutividade. Os aparelhos da linha FAQ™ 100 NUNCA devem ser ligados perto de água ou em superfícies molhadas e devem estar totalmente secos antes de iniciar um tratamento. Esses aparelhos não devem nunca ser usados na região da tireóide, no globo ocular, ou em áreas diretamente acima ou abaixo do osso orbital

### **9. O QUE É POWER-RF? É SEGURO?**

Sim, a radiofrequência potente do FAQ™ (que chamamos de Power-RF) é uma tecnologia firmadora indolor e não invasiva, que aquece a pele para acelerar a produção de colágeno e elastina e é segura unicamente quando usada com o primer (FAQ™ P1), necessário para proteger a pele. Os aparelhos da linha FAQ™ 100 NUNCA devem ser ligados perto de água ou em superfícies molhadas e devem estar totalmente secos antes de iniciar um tratamento. Esses aparelhos não devem nunca ser usados na região da tireóide, no globo ocular, ou em áreas diretamente acima ou abaixo do osso orbital. Nunca pare de movimentar o aparelho pela pele enquanto estiver usando a Power-RF do seu aparelho FAQ™.

### **10. É MAIS EFICAZ USAR A EMS-PRO / POWER-RF NUMA INTENSIDADE MAIS ALTA?**

Sim, um nível de intensidade mais alto de EMS-Pro / Power-RF significa uma potência maior, o que resulta em mais energia penetrando mais profundamente na pele e, portanto, um tratamento mais eficaz. No entanto, cada pele é diferente - é por isso que recomendamos

fortemente que o aparelho seja testado primeiro com o nível 1 do modo 'Básico' (e sempre com o FAQ™ P1), aumentando gradualmente para ver qual intensidade é melhor para você.

**11. POSSO AJUSTAR O NÍVEL DE INTENSIDADE DA EMS-PRO / POWER-RF?**

Sim, você pode ajustar manualmente a intensidade de EMS-Pro / Power-RF pressionando os botões de mais ou menos até o nível desejado. Vale notar que ao receber o aparelho, ele estará configurado no modo 'Básico', que permite acessar unicamente as 5 intensidades mais baixas de Power-RF. Para desbloquear o modo 'Pro' e acessar as intensidades mais altas do aparelho, é necessário realizar o treinamento profissional através do aplicativo.

**12. POSSO AJUSTAR AS PULSAÇÕES T-SONIC™?**

Sim, você pode configurar suas preferências para as pulsações T-Sonic™ através do aplicativo, em 'Configurações do aparelho'.

**13. POR QUE OS APARELHOS FAQ™ SÃO TÃO CAROS?**

Os aparelhos FAQ™ são um investimento único que proporciona cuidados cosméticos para a vida toda. Pode ser que você tenha que pagar um pouco mais para comprar um de nossos aparelhos, mas em troca você recebe um aparelho de qualidade muito superior. Nossos produtos foram projetados para criar a base de uma pele saudável, deixando você com uma aparência mais jovem e mais confiante. Nossos aparelhos não precisam de nenhuma peça de reposição. Você investe uma única vez e obtém os tratamentos profissionais que só encontraria num spa ou numa clínica, onde acabaria gastando muito mais. E tem mais: os aparelhos FAQ™ são fabricados para durar a vida inteira.

**14. QUAL É A DIFERENÇA ENTRE OS TRÊS APARELHOS DA LINHA FAQ™ 100?**

Todos os aparelhos da linha FAQ™ 100 possuem as tecnologias de Power-RF, luz LED-Pulse e pulsações T-Sonic™. No entanto, os aparelhos FAQ™ 102 e FAQ™ 103 Diamond também possuem EMS-Pro e nosso Anti-Shock System™. Além disso, enquanto o FAQ™ 101 possui a luz LED-Pulse unicamente nas cores vermelha, verde e azul, tanto o FAQ™ 102 quanto o FAQ™ 103 Diamond possuem LED-Pulse no espectro completo (8 cores). Por último, o FAQ™ 103 Diamond é ornamentado com um diamante de 0,25 quilate e seu kit inclui o Primer FAQ™ P1 de mel de Manuka e um Spray de Limpeza de Silicone FAQ™.

## O APLICATIVO

**15. POR QUE PRECISO BAIXAR O APLICATIVO FAQ™ SWISS ANTES DE USAR O APARELHO?**

Todos os aparelhos da linha FAQ™ 100 precisam ser ativados e desbloqueados através do aplicativo FAQ™ Swiss antes do primeiro uso. Isso ajuda a protegê-lo de produtos FAQ™ falsificados ou copiados e torna o processo de registro de garantia mais fácil, protegendo assim o seu investimento.

**16. COMO FAÇO PARA PAREAR MEU APARELHO FAQ™ COM O APLICATIVO FAQ™ SWISS?**

Baixe o aplicativo FAQ™ Swiss no seu smartphone ou tablet e ligue o Bluetooth. Pressione o botão universal do aparelho por 3 segundos para ligá-lo. O indicador abaixo do botão universal pisca para avisar que o aparelho está em modo de pareamento. Siga as instruções do aplicativo para registrar e parear o seu aparelho FAQ™.

**17. O MEU APARELHO FAQ™ FUNCIONA SEM O APLICATIVO?**

Sim, você pode usar todos os aparelhos da linha FAQ™ 100 sem o aplicativo FAQ™ Swiss. No entanto, para desbloquear o aparelho antes do primeiro uso, você deve registrá-lo através do aplicativo FAQ™ Swiss. Vale notar que você só poderá acessar as 5 intensidades mais baixas de radiofrequência no modo 'Básico' enquanto não tiver concluído o treinamento profissional no aplicativo. Uma vez que tiver realizado o treinamento, o modo 'Pro' é desbloqueado e as intensidades mais altas para tratamentos de nível clínico ficam disponíveis no aparelho.

## **18. QUAL É A DIFERENÇA ENTRE OS MODOS 'BÁSICO' E 'PRO'?**

O modo 'Básico' permite usar as 5 intensidades mais baixas de EMS-Pro / Power-RF. Esse modo pode ser mais apropriado para pessoas com peles sensíveis ou que não estão familiarizadas com tecnologias de estimulação elétrica muscular / radiofrequência. Seu aparelho chegará configurado no modo 'Básico'. Devido à potência das tecnologias dos aparelhos FAQ™, recomendamos que todos os usuários comecem usando o nível 1 do modo 'Básico' e aumentem progressivamente até o nível mais confortável. O modo 'Pro' permite usar as intensidades mais altas de EMS-Pro / Power-RF, para um tratamento de nível clínico. Cada modo possui 5 níveis - indicados pelos 5 indicadores luminosos no aparelho. Vale ressaltar que o modo 'Pro' só fica disponível uma vez que tiver concluído o treinamento profissional através do aplicativo.

## **19. COMO FAÇO PARA ALTERNAR ENTRE OS MODOS 'BÁSICO' E 'PRO' DO APARELHO?**

Basta acessar as 'Configurações do aparelho' no aplicativo e selecionar o modo desejado. Uma vez que tiver escolhido o modo, clique em 'Salvar' e suas preferências ficarão sincronizadas no aparelho sempre que for usá-lo. Se quiser mudar, basta voltar para as 'Configurações do aparelho' no aplicativo e atualizar suas preferências.

## **RESOLUÇÃO DE PROBLEMAS E MANUTENÇÃO**

### **20. O QUE SIGNIFICA QUANDO O APARELHO NÃO PARA DE PISCAR?**

Se os indicadores luminosos do aparelho não param de piscar, pode ser porque o FAQ™ está no modo de pareamento por Bluetooth, ou então o aparelho precisa ser recarregado. Siga as instruções no aplicativo para sincronizar o aparelho.

### **21. COMO FAÇO PARA RECARREGAR MEU APARELHO FAQ™?**

Os aparelhos da linha FAQ™ são recarregáveis via USB, sendo que 2 horas de recarga proporcionam até 30 minutos de uso. Os indicadores luminosos abaixo do botão universal piscam enquanto o aparelho está recarregando, indicando o nível da bateria. Quando todas as luzes ficam acesas, o seu aparelho já está totalmente carregado.

### **22. COMO FAÇO PARA LIMPAR MEU APARELHO FAQ™?**

Verifique que o aparelho está desligado e lave-o com sabão e água, enxágue com água morna e seque sem esfregar com um pano ou toalha não abrasivos e que não soltem fiapos. Recomendamos usar o Spray de Limpeza de Silicone do FAQ™ e em seguida enxaguar com água morna para melhores resultados. Nunca use produtos de limpeza que contenham álcool, petróleo ou acetona, pois podem irritar a pele e danificar o silicone.

## **O PRIMER**

### **23. DEVO USAR O FAQ™ P1 COM MEU APARELHO FAQ™?**

Sim, é essencial usar o FAQ™ P1 com seu aparelho da linha FAQ™ 100, pois o primer cria uma barreira condutora que permite transferir de maneira segura e eficaz as tecnologias de EMS-Pro (estimulação elétrica muscular) e de Power-RF (radiofrequência potente) na pele. Dessa forma, o aparelho funciona perfeitamente e desliza com facilidade pela pele. O FAQ™ P1 foi concebido especialmente para ser usado com os aparelhos da linha FAQ™ 100, e não recomendamos usar nenhum outro cosmético além do FAQ™ P1 com os aparelhos da linha FAQ™ 100.

### **24. O FAQ™ P1 É CRUELTY-FREE?**

Sim, o FAQ™ P1 é um produto cruelty-free, o que significa que não foi testado em animais.

### **25. COM QUE FREQUÊNCIA EU POSSO USAR O FAQ™ P1?**

Recomendamos aplicar o FAQ™ P1 antes de qualquer tratamento de rejuvenescimento facial com os aparelhos da linha FAQ™ 100, ou sempre que quiser deixar a sua pele um pouco mais radiante.

### **26. O FAQ™ P1 CONTÉM ALGUM DESREGULADOR HORMONAL?**

Não, nossa fórmula limpa foi desenvolvida sem nenhum desregulador hormonal.

## 27. POSSO RECICLAR O FRASCO DO FAQ™ P1 APÓS O USO?

Sim, o frasco do FAQ™ P1 é reciclável.

©2021 FAQ GmbH. ALL RIGHTS RESERVED / TOUS DROITS  
RÉSERVÉS. MANUFACTURED FOR / FABRIQUÉ POUR FAQ  
GmbH.

EU DISTR.: FOREO AB, KARLAVÄGEN 41, 114 31 STOCKHOLM,  
SWEDEN. US DISTR.: FOREO INC., 1525 E PAMA LANE, LAS  
VEGAS, NV 89119, USA.

AUS DISTR.: 6 PROHASKY STREET, PORT MELBOURNE, VIC, 3207 AUSTRALIA.

MANUFACTURED BY / FABRIQUÉ PAR : VIS (SHANGHAI) TECHNOLOGY CO.,

LTD.

Nº.58 LINSHENG ROAD, TINGLIN TOWN, JINSHAN DISTRICT, SHANGHAI, CHINA.

DESIGNED AND DEVELOPED BY / CONÇU ET DÉVELOPPÉ PAR FAQ GmbH.

**WWW.FAQSWISS.COM**