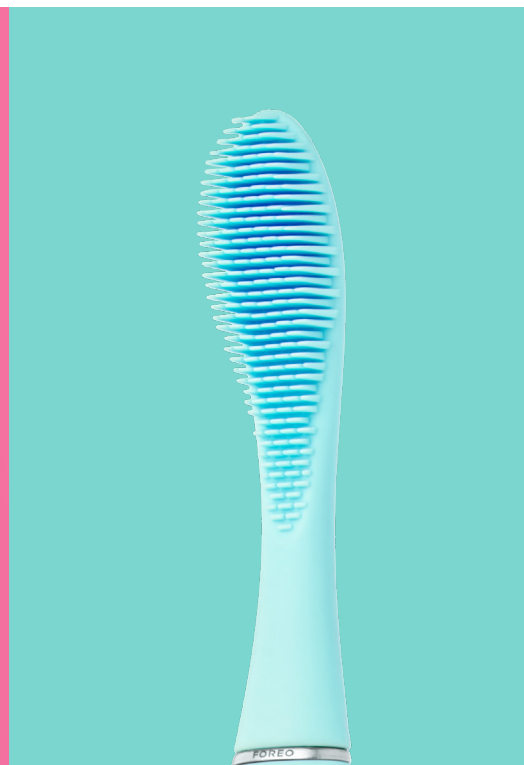


FOREO



ISSA™ 2 *sensitive set*

EL PRIMER CEPILLO
DE DIENTES SÓNICO DE SILICONA
DEL MUNDO



MANUAL DE USUARIO



ANTES DE EMPEZAR

Te felicitamos por dar el primer paso hacia una sonrisa más blanca y brillante al adquirir este set ISSA 2 *sensitive*. Antes de empezar a disfrutar de todas las ventajas de una sofisticada tecnología de cuidado dental en la comodidad de tu casa, dedica unos breves instantes a ojear este manual.

USO PREVISTO: Solo para uso doméstico, para promover una higiene oral general mediante limpieza de dientes y encías.

Por favor, **LEE TODAS LAS INSTRUCCIONES** antes de usar este producto para el fin previsto tal y como se explica en este manual.

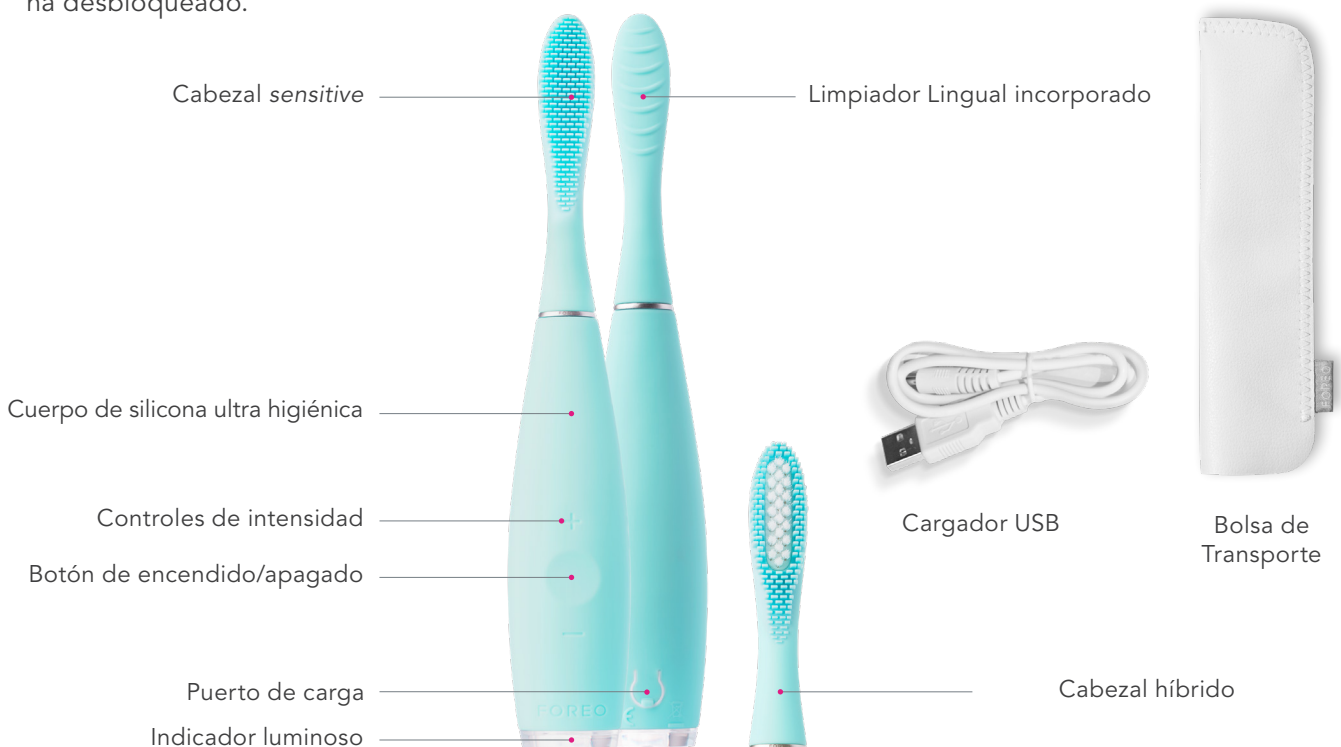
⚠ **ADVERTENCIA:** No se permite hacer modificaciones en este aparato.

ISSA 2 *sensitive* set PRESENTACIÓN

Ahora tienes la oportunidad de probar la gama completa ISSA 2, en un exclusivo set que incluye el cabezal sensible 100% de silicona para una experiencia de cepillado extraordinariamente suave, y un cabezal ISSA 2 de repuesto para una opción de limpieza más vigorosa. Las Pulsaciones T-Sonic se unen para eliminar la placa mientras masajean suavemente las encías, con 16 intensidades ajustables y potencia duplicada. Gracias a su batería de gran vida útil, una hora de carga a través de puerto USB proporciona autonomía para 365 días de uso, garantizando una limpieza bucal completa cada día del año.

CONOCIENDO TU SET ISSA 2 *sensitive* set

NOTA: Puede que tu ISSA 2 *sensitive* esté bloqueado cuando lo saques de la caja: desbloquéalo pulsando a la vez los controles de intensidad (botones + y -). El indicador luminoso parpadeará para indicarte que se ha desbloqueado.



CARACTERÍSTICAS TÉCNICAS

Botón ENCENDIDO/APAGADO:

- Pulsa una vez para encender y otra vez para apagar
- Después de tres minutos, tu ISSA 2 sensitive se apaga automáticamente para evitar un uso excesivo

Controles de intensidad:

- Mantén presionados los botones + y - al mismo tiempo para bloquear y desbloquear el dispositivo
- 16 niveles de intensidad para el máximo confort: aumenta o disminuye la intensidad con los botones + y -
- El dispositivo recordará tus preferencias la próxima vez que lo enciendas

Cabezal Sensitive- Suaves filamentos de silicona para una experiencia de cepillado excepcionalmente sensible

Cabezal Híbrido - Filamentos de silicona y polímero PBT para tratar con dureza la placa y con suavidad las encías

Cuerpo de silicona ultra higiénica y no porosa - Para evitar la acumulación de bacterias y no porosa para evitar la acumulación de bacterias

Indicador luminoso - Avisa del cambio de zona durante la limpieza y del estado de la batería

Puerto de carga - El sello vuelve al dispositivo 100% sumergible y apto para la ducha

Cargador USB - Carga en cualquier momento y lugar con el cable USB

Bolsa de transporte - Funda protectora para mantener tu ISSA 2 intacto durante los viajes

COMO USAR TU ISSA 2 sensitive set

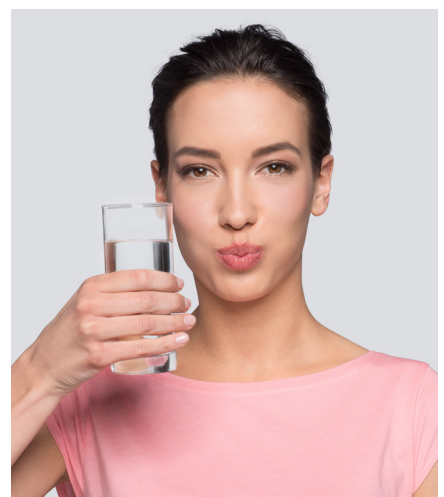
¡No cambies tu rutina de cepillado, sólo tu cepillo!



1. Aplica la pasta de dientes - Usa la cantidad sugerida de tu pasta de dientes favorita. Para mejores resultados, recomendamos la pasta de dientes FOREO naturals Smile-Perfecting



2. Cepilla - Pulsa el botón central para encender tu ISSA 2 sensitive y ajusta la intensidad con los botones + y -. Cepilla los dientes haciendo movimientos circulares y ejerciendo una ligera presión durante dos minutos. ISSA 2 te avisará cada 30 segundos para cambiar de cuadrante.



3. Enjuaga - Apaga el dispositivo pulsando el botón central. Enjuágate la boca y aclara tu ISSA 2 sensitive bajo el agua corriente. ¡Repite dos veces al día para una sonrisa más fresca y brillante!

4. Cabezal Híbrido (accesorio incluido)- Para una experiencia de cepillado más vigorosa, cambia el cabezal sensitive por el cabezal híbrido y repite los pasos 1 a 3.

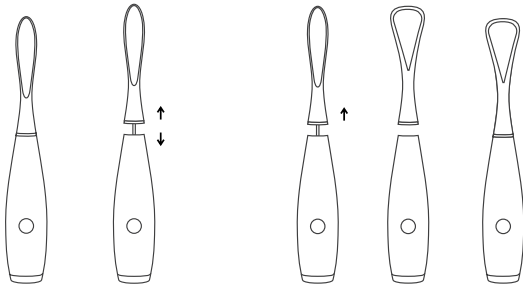
PRECAUCIÓN: : Si notas alguna molestia durante el cepillado, interrumpe su uso inmediatamente y consulta con un especialista. Si observas restos de sangre sobre la superficie del cepillo, límpialo en profundidad con agua y jabón.

LIMPIEZA DEL ISSA 2 *sensitive set*

Limpia el dispositivo después de cada uso aclarando el cepillo con agua templada pasando los dedos a través de los filamentos. Recomendamos usar el Limpiador de Silicona de FOREO en el cuerpo de tu ISSA 2 *sensitive* y a continuación enjuagar con agua tibia para resultados óptimos. Deja el cepillo secar al aire. No recomendamos el uso de higienizadores por luz ultravioleta.

NOTA: Nunca uses productos de limpieza que contengan alcohol, petrolato o acetona. Evita también usar pastas de dientes blanqueadoras con tu set ISSA 2 *sensitive*.

CAMBIO DE CABEZAL ISSA 2 *sensitive* TIRAR Y ENCAJAR



Todos los cabezales ISSA son compatibles con la gama ISSA 2.

Para cambiar un cabezal, asegúrate de que el dispositivo esté apagado, y tira con firmeza hacia arriba para desacoplarlo. Coloca el cabezal de reemplazo con los filamentos hacia delante, y centra la espiga con el agujero central. Presiona hacia abajo para acoplarlo con seguridad.

Para máxima eficacia, recomendamos sustituir el cabezal *sensitive* al cabo de un año. Cada cabezal híbrido dura 6 meses, y el Limpiador Lingual hasta un año.

Puedes encargar cabezales de recambio en www.foreo.com/es o en tu punto de venta autorizado FOREO más cercano.

RECARGA ISSA 2 *sensitive*

Cuando la potencia de las pulsaciones disminuye o el indicador luminoso empieza a parpadear, es el momento de cargar el dispositivo. Conéctalo a una toma USB con el cable incluido durante una hora. Cuando el indicador luminoso deje de parpadear, tu ISSA 2 *sensitive* estará totalmente cargado. Utiliza únicamente el cable de carga USB suministrado por FOREO.

ADVERTENCIA: Antes de cargar, comprueba que tanto el puerto de carga como el cargador están limpios y no tienen agua ni restos de pasta de dientes. NO uses tu dispositivo FOREO cuando se esté cargando y NO lo cargues durante más de 24 horas.

IMPORTANTE

PARA MAYOR SEGURIDAD:

- Consulta con tu especialista antes de usar tu cepillo ISSA 2 *sensitive* si tienes alguna preocupación de índole médica o afección bucal.
- Si estás bajo tratamiento médico relacionado con la boca, consulta con tu especialista dental antes de utilizar el dispositivo.
- Si sufres alguna molestia usando tu dispositivo FOREO, interrumpe el uso inmediatamente y consulta con tu especialista médico.
- No dejes el dispositivo al sol y no lo expongas a temperaturas extremas ni a agua hirviendo.
- Este dispositivo no está recomendado para niños menores de 5 años de edad. Recomendamos extremar la supervisión cuando el dispositivo vaya a ser usado por niños, en niños o cerca de ellos. Los niños deben recibir instrucciones claras para un uso seguro así como ser supervisados en todo momento, al igual que sucede con las personas con facultades físicas o mentales reducidas.
- Los niños no deben jugar nunca con el dispositivo.
- Interrumpir el uso si el producto parece dañado de alguna manera (cabezal, empuñadura o cargador). Este producto no tiene piezas recambiables.
- Para evitar el riesgo de descargas eléctricas, el equipo debe conectarse únicamente a enchufes con toma de tierra.
- No utilizar nunca el dispositivo si parece dañado.

DETECCIÓN DE PROBLEMAS

Si se detectan cambios en el funcionamiento del set ISSA 2 *sensitive* hay que tomar una serie de precauciones.

El ISSA 2 sensitive no se activa al pulsar el botón central.

- La batería se ha agotado. Carga tu ISSA 2 *sensitive*.

El ISSA 2 sensitive no se puede apagar, o los botones de la interfaz no responden.

- El microprocesador funciona mal temporalmente. Conecta el cable de carga para restaurar la función al estado normal.

La luz de ISSA 2 sensitive no parpadea cuando se conecta el cargador.

- La batería está cargada del todo y con potencia suficiente para hasta 365 rutinas completas de limpieza.
- La batería está completamente agotada y necesitará varios minutos antes de poder reconocer el cable de carga.

El ISSA 2 sensitive se ha caído al agua y el puerto de carga está mojado.

- Secar y seguir utilizando normalmente. ISSA 2 *sensitive* es completamente resistente al agua y el puerto de carga está completamente sellado.

Si no encuentras la respuesta que necesitas a tu consulta específica o si tienes alguna otra pregunta sobre el funcionamiento del dispositivo, visita la sección de Atención al Cliente en www.foreo.com/es y rellena el formulario de Ayuda.

TÉRMINOS Y CONDICIONES DE LA GARANTÍA

REGISTRO DE LA GARANTÍA

Para activar la garantía limitada de 2 años, registra el número que aparece en la tarjeta de autenticidad de FOREO en www.foreo.com/es, en la sección de Garantía y Devoluciones de Atención al Cliente.

GARANTÍA LIMITADA DE DOS AÑOS

FOREO garantiza este dispositivo por un período de DOS (2) AÑOS a partir de la fecha original de compra, por defectos de fabricación o del material que se originen del uso adecuado del dispositivo. La garantía cubre las piezas que afecten al funcionamiento del dispositivo. NO cubre el deterioro estético debido al desgaste por uso o el causado por accidentes, uso incorrecto o negligencia. Cualquier intento de abrir o desarmar el dispositivo (o sus accesorios) anulará la garantía.

De encontrarse un defecto y ser notificado a FOREO durante el periodo de garantía, FOREO reemplazará, si procede, el dispositivo sin coste alguno. Las reclamaciones de garantía que se realicen han de estar respaldadas por evidencias razonables de que la fecha de reclamación está dentro del periodo de garantía. Para validar tu garantía, por favor guarda el recibo original de compra junto con estas condiciones de garantía durante el periodo completo de cobertura.

Para hacer valer tu garantía, debes iniciar sesión en tu cuenta de www.foreo.com/es y luego seleccionar la opción para realizar una reclamación de garantía. No se reembolsarán los costes de envío. El presente compromiso es adicional a los derechos del consumidor establecidos por ley y no afecta a tales derechos en ningún sentido.

*La Garantía Limitada de 2 años y la Garantía de Calidad de 10 años no aplica a los Cabezales de Recambio.

INFORMACIÓN DE ELIMINACIÓN Y DESHECHO

Eliminación y desecho de equipos electrónicos viejos (de aplicación en la Unión Europea y en otros países europeos con sistemas de recolección de residuos específicos).

El símbolo del cubo de basura tachado indica que este dispositivo no debe considerarse como basura doméstica, sino que debe ser llevado a un punto de recogida y reciclado apropiado para equipamiento electrónico o eléctrico. Al asegurarte de que este dispositivo se deshecha correctamente, estarás contribuyendo a prevenir las potenciales consecuencias negativas para el medio ambiente y la salud derivadas del manejo inadecuado de residuos. El reciclado de materiales ayuda a conservar los recursos naturales.

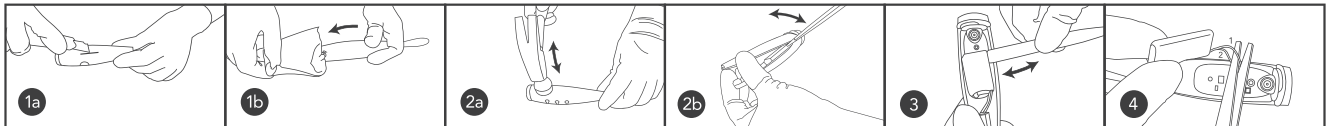
Para más información sobre el reciclado de tu dispositivo, puedes contactar con tu servicio local de gestión de residuos o directamente en el punto de compra.



EXTRACCIÓN DE LA BATERÍA:

NOTA: Este proceso es irreversible. Abrir el dispositivo invalidará la garantía. Esta acción solamente debe realizarse cuando vaya a desechar el dispositivo.

Dado que el dispositivo contiene una batería de iones de litio, la batería deberá retirarse del aparato antes de proceder a su reciclado y nunca debe ser procesado con la basura doméstica. Para extraer la batería, tira del cabezal del cepillo y retira la cubierta de silicona. Abre la cubierta de plástico y retira la batería para poder tirarla en un punto limpio de acuerdo con las normativas medioambientales locales. Usa guantes durante este proceso para mayor seguridad. Instrucciones detalladas en imagen para más información:



ESPECIFICACIONES

MATERIALES:	Silicona de grado médico + polímero PBT
COLORES:	Pear Pink / Mint
TAMAÑO:	195 x 32.4 x 115 mm
PESO :	77g
BATERÍA:	Li-Ion 1000mA 3.7V
AUTONOMÍA:	Hasta 365 días
EN ESPERA:	180 días
FRECUENCIA:	166 Hz
INTERFAZ:	3 botones
PULSACIONES/MIN:	Hasta 11.000

CONDICIONES AMBIENTALES DE USO:

Temperatura:	5° a 40° Celsius
Humedad:	40% a 80%
Presión Atmosférica:	800 a 1,060 hPa

CONDICIONES AMBIENTALES DE TRANSPORTE Y ALMACENAMIENTO

Temperatura:	-10° a 50° Celsius
Humedad:	30% a 80%
Presión Atmosférica:	500 a 1,060 hPa

EXENCIÓN DE RESPONSABILIDAD:

Los usuarios hacen uso de este dispositivo bajo su propio riesgo. Ni FOREO ni sus distribuidores asumirán responsabilidad ninguna por lesiones o daños, físicos o de otro tipo, que pudieran surgir directa o indirectamente por el uso de este dispositivo. FOREO se reserva además el derecho a revisar esta publicación y a hacer los cambios que considere ocasionalmente y sin obligación de notificar a nadie sobre esta revisión o modificación.

Este modelo podrá ser modificado para su mejora sin comunicado previo.

©2017/2018 FOREO AB. TODOS LOS DERECHOS RESERVADOS.

DISTRIBUIDOR EUROPA:
FOREO AB, KARLAVÄGEN 41, 114 31 STOCKHOLM, SWEDEN.

DISTRIBUIDOR EEUU:
FOREO INC., 1525 E PAMA LANE, LAS VEGAS, NV 89119, USA.

DISTRIBUIDOR AUSTRALIA:
6 PROHASKY STREET, PORT MELBOURNE, VIC, 3207 AUSTRALIA.
DISEÑADO Y DISTRIBUIDO POR FOREO SWEDEN.

FABRICADO PARA FOREO AB.

WWW.FOREO.COM