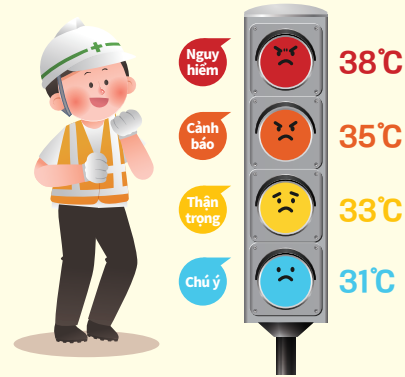


dành cho người làm việc ngoài trời

Dự báo sóng nhiệt dựa trên tác động cho ngành công nghiệp



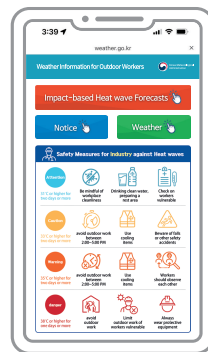
Vì một mùa hè an toàn Kiểm tra cấp độ rủi ro của sóng nhiệt



Dự báo về sóng nhiệt dựa trên tác động được đưa ra lúc 11:30 sáng, trong khi tác động dự kiến của các sóng nhiệt ở cấp độ chú ý hoặc cao hơn trong lĩnh vực y tế đưa ra vào ngày hôm sau.

Thông tin thời tiết dành cho người làm việc ngoài trời

Hãy truy cập trang web Thông tin thời tiết dành cho người làm việc ngoài trời để kiểm tra dự báo về sóng nhiệt dựa trên tác động và các thông tin thời tiết khác



Mã QR về thông tin thời tiết dành cho người làm việc ngoài trời



Ứng dụng Thời tiết KMA

Ứng dụng Thời tiết KMA gửi các dự báo về sóng nhiệt dựa trên tác động. Tải xuống Ứng dụng Thời tiết KMA ngay bây giờ!



Android



iOS



“Dự báo Sóng nhiệt dựa trên Tác động” là gì?

Cơ quan Khí tượng Hàn Quốc (KMA) cung cấp các dự báo về sóng nhiệt dựa trên tác động để ngăn chặn thiệt hại do chúng gây ra. Dự báo sóng nhiệt dựa trên tác động dự đoán tác động dự kiến do các sóng nhiệt gây ra ở các lĩnh vực khác nhau, cũng như những cách ứng phó tùy thuộc vào tác động và lĩnh vực.

Các lĩnh vực

KMA cung cấp dự báo về sóng nhiệt dựa trên tác động đối với sáu lĩnh vực chính chịu ảnh hưởng.

Y tế (Công chúng, các nhóm dễ bị tổn thương)	Công nghiệp	Gia súc
Nông nghiệp	Ngư nghiệp	Các ngành khác (Giao thông, hòa loạn, mất điện)

Các mức độ nguy hiểm

Mức độ nguy hiểm của những sóng nhiệt được phân chia thành bốn-cấp độ-màu.

Cấp độ rủi ro	Tiêu chí
Chú ý	Cuộc sống hàng ngày có thể bị ảnh hưởng nhưng một số tác động có thể xảy ra đối với các nhóm dễ bị tổn thương.
Thận trọng	Dự kiến sẽ xảy ra thiệt hại ở mức độ thấp ở một số nơi của khu vực bị ảnh hưởng.
Cảnh báo	Dự kiến sẽ xảy ra thiệt hại đáng chú ý ở nhiều nơi trong khu vực bị ảnh hưởng. Các tác động dự kiến sẽ diễn ra trong một thời gian ngắn.
Nguy hiểm	Dự kiến sẽ xảy ra thiệt hại ở hầu hết các bộ phận của khu vực bị ảnh hưởng và thiệt hại nghiêm trọng có thể xảy ra ở một số bộ phận. Các tác động dự kiến sẽ diễn ra trong một thời gian dài.

Cách ứng phó với sóng nhiệt!

☞ Kiểm tra thông tin thời tiết như các dự báo sóng nhiệt dựa trên tác động.

Các dự báo sóng nhiệt dựa trên tác động (dành cho ngành công nghiệp) cung cấp các thông tin như cấp độ rủi ro và biện pháp đối phó, cho các công nhân dễ bị tổn thương bởi các bệnh liên quan đến nhiệt.

Kiểm tra thông tin thời tiết như các dự báo sóng nhiệt dựa trên tác động.

Cấp độ rủi ro

Tiêu chí (nhiệt độ bề ngoài cao nhất)

Chú ý

31°C trở lên trong 2 ngày trở lên

Thận trọng
(Tư vấn về sóng nhiệt)

33°C trở lên trong 2 ngày trở lên

Cảnh báo
(Cảnh báo về sóng nhiệt)

35°C trở lên trong 2 ngày trở lên

Nguy hiểm
(Cảnh báo về sóng nhiệt)

38°C trở lên trong 1 ngày trở lên

※ Nhiệt độ bề ngoài: Nhiệt độ tương đương mà con người cảm nhận được, gây ra do tác động kết hợp của nhiệt độ không khí, độ ẩm tương đối và tốc độ gió.

Ghi nhớ ba điều để tránh các bệnh liên quan đến nhiệt: nước, bóng râm và nghỉ ngơi!



Cung cấp **nước** mát và sạch



Chuẩn bị **bóng râm** (khu vực nghỉ ngơi) gần khu vực làm việc



Khi có thông báo đặc biệt về sóng nhiệt, hãy **nghỉ ngơi** ít nhất 10-15 phút/giờ, và tránh làm việc ngoài trời vào những khoảng thời gian nóng nhất trong ngày từ 14h00 đến 17h00.

Các biện pháp an toàn cho ngành công nghiệp để đối phó với sóng nhiệt theo cấp độ rủi ro

Cẩn thận với các bệnh liên quan đến nhiệt

Chú ý



Đăng các mẹo an toàn và cung cấp đào tạo về an toàn để tránh các bệnh liên quan đến nhiệt.



Cung cấp đủ nước mát và sạch, và bóng râm để nghỉ ngơi.



Kiểm tra các công nhân dễ bị tổn thương bởi các bệnh liên quan đến nhiệt, xác định và phân chia các hoạt động công việc nặng trước.

Thận trọng



Cung cấp nước mát và sạch cho công nhân, và cho phép họ nghỉ ngơi trong bóng râm 10 phút mỗi giờ.



Cho các công nhân dễ bị tổn thương bởi các bệnh liên quan đến nhiệt hoặc những người làm các hoạt động công việc nặng thời gian nghỉ ngơi dài hơn.



Giảm hoặc điều chỉnh thời gian làm việc ngoài trời trong khoảng 14h00 đến 17h00.



Dùng các vật phẩm làm mát như áo làm mát hoặc túi giữ lạnh khi làm việc ngoài trời.



Luôn đội mũ bảo hiểm, đai an toàn và các thiết bị bảo hộ cá nhân khác ngay cả trong trời nóng.



Chú ý các vật rơi hoặc các tai nạn về an toàn khác do khó tập trung.



Công nhân phải quan sát lẫn nhau để biết các dấu hiệu về bệnh liên quan đến nhiệt và thực hiện biện pháp khẩn cấp nếu cần.

Cảnh báo



Cung cấp nước mát và sạch cho công nhân, và cho phép họ nghỉ ngơi trong bóng râm 15 phút mỗi giờ.



Cho các công nhân dễ bị tổn thương bởi các bệnh liên quan đến nhiệt hoặc những người làm các hoạt động công việc nặng thời gian nghỉ ngơi dài hơn.



Tránh làm việc ngoài trời trong khoảng 14h00 đến 17h00, nếu bắt buộc thì phải nghỉ ngơi đủ để hạ nhiệt.



Dùng các vật phẩm làm mát như áo làm mát hoặc túi giữ lạnh khi làm việc ngoài trời.



Hạn chế làm việc ngoài trời đối với các công nhân dễ bị tổn thương do các bệnh liên quan đến nhiệt như sốt nhiệt.



Luôn đội mũ bảo hiểm, đai an toàn và các thiết bị bảo hộ cá nhân khác ngay cả trong trời nóng.



Chú ý các vật rơi hoặc các tai nạn về an toàn khác do khó tập trung.



Công nhân phải quan sát lẫn nhau để biết các dấu hiệu về bệnh liên quan đến nhiệt và thực hiện biện pháp khẩn cấp nếu cần.

Nguy hiểm



Cung cấp nước mát và sạch cho công nhân, và cho phép họ nghỉ ngơi trong bóng râm 15 phút mỗi giờ.



Cho các công nhân dễ bị tổn thương bởi các bệnh liên quan đến nhiệt hoặc những người làm các hoạt động công việc nặng thời gian nghỉ ngơi dài hơn.



Dừng làm việc ngoài trời trong khoảng 14h00 đến 17h00 ngoại trừ biện pháp khẩn cấp đối với thiên tai hoặc tai nạn an toàn. Nếu bắt buộc phải làm việc ngoài trời thì phải nghỉ ngơi đủ.



Dùng các vật phẩm làm mát như áo làm mát hoặc túi giữ lạnh khi làm việc ngoài trời.



Hạn chế làm việc ngoài trời đối với các công nhân dễ bị tổn thương do các bệnh liên quan đến nhiệt như sốt nhiệt.



Luôn đội mũ bảo hiểm, đai an toàn và các thiết bị bảo hộ cá nhân khác ngay cả trong trời nóng.



Chú ý các vật rơi hoặc các tai nạn về an toàn khác do khó tập trung.



Công nhân phải quan sát lẫn nhau để biết các dấu hiệu về bệnh liên quan đến nhiệt và thực hiện biện pháp khẩn cấp nếu cần.

※ Thông tin trên dựa trên các biện pháp được thực hiện trong giai đoạn sóng nhiệt trong 「Hướng dẫn về ba nguyên tắc cơ bản để ngăn sốt nhiệt trong thời gian sóng nhiệt」 do Bộ Việc làm và Lao động xuất bản.