

តើការព្យាករណ៍ផលប៉ះពាល់ពីរលកកម្ដៅគឺជាអ្វី?

រដ្ឋបាលឧត្តនិយមប្រទេសកូរ៉េ (KMA) ផ្តល់ការព្យាករណ៍កំដៅផ្នែកលើផលប៉ះពាល់ ដើម្បីការពារការខូចខាតដែលបណ្តាលមកពីរលកកំដៅនេះ។ ការព្យាករណ៍កំដៅផ្នែកលើផលប៉ះពាល់បានព្យាករណ៍ពីផលប៉ះពាល់ដែលរំពឹងថាមានពីរលកកំដៅក្នុងវិស័យផ្សេងៗគ្នា ក៏ដូចជាការឆ្លើយតបអាស្រ័យលើផលប៉ះពាល់និងលើវិស័យនោះផងដែរ។

វិស័យ

KMA ផ្តល់ព័ត៌មានអំពីការព្យាករណ៍កំដៅផ្នែកលើផលប៉ះពាល់សម្រាប់វិស័យសំខាន់ៗចំនួនប្រាំមួយដែលផលប៉ះពាល់ដោយសាររលកកំដៅ។

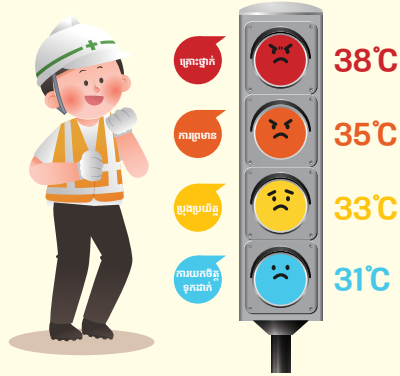
 ឧស្សាហកម្ម (សាធារណជនទូទៅ ដែលជាក្រុមគ្រួសារ និងគ្រោះ)	 ឧស្សាហកម្ម	 បសុសត្វ
 កសិកម្ម	 វារីវប្បកម្ម	 ផ្សេងទៀត (ចរាចរណ៍ អគ្គិភ័យ ខ្យល់គល់)

កម្រិតហានិភ័យ

ហានិភ័យនៃរលកកំដៅត្រូវបានចាត់ថ្នាក់ជាដំណាក់កាលចំនួនបួន។

កម្រិតហានិភ័យ	លក្ខណៈវិនិច្ឆ័យ
 ការយកចិត្តទុកដាក់	ជីវិតប្រចាំថ្ងៃអាចផលប៉ះពាល់ ប៉ុន្តែផលប៉ះពាល់មួយចំនួនទំនងជាមានលើក្រុមដែលងាយរងគ្រោះ។
 ប្រុងប្រយ័ត្ន	វិវាទមានការខូចខាតកម្រិតទាបនៅក្នុងផ្នែកខ្លះនៃតំបន់ដែលផលប៉ះពាល់។
 ការព្រមាន	វិវាទមានការខូចខាតដែលគួរឱ្យកត់សម្គាល់នៅក្នុងផ្នែកខ្លះនៃតំបន់ដែលផលប៉ះពាល់។ វិវាទមានផលប៉ះពាល់យូរពេលវែង។
 គ្រោះថ្នាក់	វិវាទមានការខូចខាតនៅផ្នែកភាគច្រើននៃតំបន់ដែលផលប៉ះពាល់ ហើយការខូចខាតធ្ងន់ធ្ងរអាចនឹងកើតមាននៅផ្នែកមួយចំនួន។ វិវាទមានផលប៉ះពាល់យូរពេលវែង។

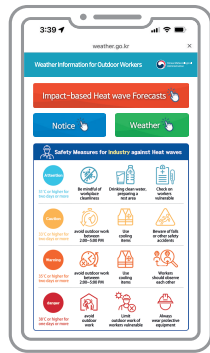
សម្រាប់រដូវក្ដៅដែលមានសុវត្ថិភាពជាងមុន ពិនិត្យមើល កម្រិត ហានិភ័យ នៃ រលកកម្ដៅ!



ការព្យាករណ៍កំដៅផ្នែកលើផលប៉ះពាល់នឹងចេញផ្សាយនៅម៉ោង 11:30 ព្រឹក នៅពេលដែលរំពឹងថានឹងមានផលប៉ះពាល់នៃរលកកំដៅនៅកម្រិតគួរយកចិត្តទុកដាក់ ឬខ្ពស់ជាងនេះនៅក្នុងវិស័យសុខាភិបាលនៅថ្ងៃបន្ទាប់។

ព័ត៌មានអាកាសធាតុសម្រាប់អ្នកធ្វើការនៅខាងក្រៅ

ចូលមើលគេហទំព័រព័ត៌មានអាកាសធាតុសម្រាប់អ្នកធ្វើការនៅខាងក្រៅ ដើម្បីពិនិត្យមើលការព្យាករណ៍កំដៅផ្នែកលើផលប៉ះពាល់ និងព័ត៌មានអាកាសធាតុផ្សេងទៀត។



កូដ QR ដើម្បីទទួលបានព័ត៌មានអាកាសធាតុសម្រាប់អ្នកធ្វើការនៅខាងក្រៅ



កម្មវិធីអាកាសធាតុ KMA

កម្មវិធីអាកាសធាតុ KMA ផ្តល់ជូនអ្នកនូវការជូនដំណឹងអំពីការព្យាករណ៍កំដៅផ្នែកលើផលប៉ះពាល់។ ទាញយកកម្មវិធីអាកាសធាតុ KMA ឥឡូវនេះ!



Android



iOS



ត្រូវបានព្យាករណ៍សម្រាប់អ្នកធ្វើការនៅខាងក្រៅ

ការព្យាករណ៍ រលកកម្ដៅ ផ្នែកលើផលប៉ះពាល់ សម្រាប់ឧស្សាហកម្ម



វិធីដោះស្រាយជាមួយរលកកម្ដៅ!

« ពិនិត្យមើលព័ត៌មានអាកាសធាតុ ដូចជាការព្យាករណ៍រលកកម្ដៅផ្អែកលើផលប៉ះពាល់។

ការព្យាករណ៍រលកកម្ដៅផ្អែកលើផលប៉ះពាល់ (សម្រាប់វិស័យឧស្សាហកម្ម) ផ្តល់ជូនព័ត៌មានដូចជា កម្រិតហានិភ័យ និងវិធានការទប់ទល់ចំពោះ កម្មករដែលងាយរងគ្រោះដោយសារជំងឺពាក់ព័ន្ធនឹងកម្ដៅ។

លក្ខណៈវិនិច្ឆ័យសម្រាប់ការព្យាករណ៍រលកកម្ដៅផ្អែកលើផលប៉ះពាល់សម្រាប់វិស័យឧស្សាហកម្ម

កម្រិតហានិភ័យ	លក្ខណៈវិនិច្ឆ័យ (សីតុណ្ហភាពជាក់ស្តែងខ្ពស់បំផុត)
ការយកចិត្តទុកដាក់	31 អង្សាសេ ឬខ្ពស់ជាងនេះសម្រាប់ពីរថ្ងៃ ឬច្រើនថ្ងៃ
ប្រុងប្រយ័ត្ន (ការសង្កេតមើលរលកកំដៅ)	33 អង្សាសេ ឬខ្ពស់ជាងនេះសម្រាប់ពីរថ្ងៃ ឬច្រើនថ្ងៃ
ការព្រមាន (ការព្រមានអំពីរលកកំដៅ)	35 អង្សាសេ ឬខ្ពស់ជាងនេះសម្រាប់ពីរថ្ងៃ ឬច្រើនថ្ងៃ
គ្រោះថ្នាក់ (ការព្រមានអំពីរលកកំដៅ)	38 អង្សាសេ ឬខ្ពស់ជាងនេះសម្រាប់មួយថ្ងៃ ឬច្រើនថ្ងៃ

※ សីតុណ្ហភាពជាក់ស្តែង៖ សីតុណ្ហភាពជើងគ្នាដែលមនុស្សយល់ឃើញ បណ្តាលមកពីតន្ត្រីលបបញ្ចូលគ្នានៃសីតុណ្ហភាពខ្យល់ សំដៅមដែលពាក់ព័ន្ធ និងល្បឿនខ្យល់។

ចូរចងចាំរឿងបីយ៉ាងដើម្បីជៀសវាងពីជំងឺពាក់ព័ន្ធនឹងកម្ដៅ៖ ទឹក ម្ហូប និងការសម្រាក!

- ផ្តល់ជូនទឹកត្រជាក់ និងស្អាត
- រៀបចំឱ្យមានម្ហូប (កន្លែងសម្រាក) នៅក្បែរកន្លែងធ្វើការ
- នៅពេលដែលមានការចេញផ្សាយរបាយការណ៍ស្តីអំពីរលកកម្ដៅពិសេស ចូរសម្រាកយ៉ាងហោចណាស់រយៈពេល 10-15 នាទីរៀងរាល់ម៉ោង ហើយជៀសវាងការធ្វើការងារខាងក្រៅអំឡុងពេលក្តៅបំផុតនៃថ្ងៃ ចាប់ពីម៉ោង 2 រសៀល ដល់ម៉ោង 5 ល្ងាច។

វិធានការសុវត្ថិភាពសម្រាប់ឧស្សាហកម្មប្រឆាំងនឹងរលកកម្ដៅតាមកម្រិតហានិភ័យ



ត្រូវយល់ដឹងអំពីជំងឺពាក់ព័ន្ធនឹងកម្ដៅ!

ការយកចិត្តទុកដាក់	បង្ហាញព័ត៌មានជំនួយស្តីអំពីសុវត្ថិភាព និងផ្តល់ការអប់រំអំពីសុវត្ថិភាព ដើម្បីបង្ការជំងឺពាក់ព័ន្ធនឹងកម្ដៅ។
	ផ្តល់ជូនទឹកត្រជាក់ និងស្អាតក្នុងបរិមាណគ្រប់គ្រាន់ ក៏ដូចជាការចូលសម្រាកក្នុងម្ហូប។
	ពិនិត្យលើកម្មករដែលងាយរងគ្រោះដោយសារជំងឺពាក់ព័ន្ធនឹងកម្ដៅ ហើយកំណត់អត្តសញ្ញាណ និងបែងចែកសកម្មភាពការងារឆ្លងៗជាមុន។
	ផ្តល់ជូនទឹកត្រជាក់ និងទឹកស្អាតដល់កម្មករ ហើយអនុញ្ញាតឱ្យពួកគេសម្រាកក្នុងម្ហូប រយៈពេល 15 នាទីរៀងរាល់ម៉ោង។
	ផ្តល់ពេលវេលាសម្រាកយូរជាងមុនដល់កម្មករដែលងាយរងគ្រោះដោយជំងឺពាក់ព័ន្ធនឹងកម្ដៅ ឬកម្មករដែលធ្វើសកម្មភាពការងារឆ្លងៗ។
	កាត់បន្ថយ ឬកែសម្រួលម៉ោងធ្វើការនៅខាងក្រៅចន្លោះពីម៉ោង 2 រសៀល ដល់ម៉ោង 5 ល្ងាច។
	ប្រើរបស់ត្រជាក់ដូចជាអាវកាំរក្សាភាពត្រជាក់ ឬកញ្ចប់ទឹកកកសម្រាប់ស្តុំនៅពេលធ្វើការនៅខាងក្រៅ។
	ត្រូវពាក់មួកសុវត្ថិភាព ខ្សែក្រវ៉ាត់សុវត្ថិភាព និងឧបករណ៍ការពារផ្ទាល់ខ្លួនផ្សេងទៀត ជាប់ជានិច្ច ទោះបីស្ថិតក្នុងអាកាសធាតុក្តៅក៏ដោយ។
	ត្រូវយល់ដឹងអំពីការធ្លាក់ ឬឧប្បត្តិហេតុសុវត្ថិភាពផ្សេងទៀតដោយសារតែការពិបាកធ្លោតអារម្មណ៍។
	កម្មករគួរតែសង្កេតមើលគ្នាទៅវិញទៅមកសម្រាប់សញ្ញានៃជំងឺដែលពាក់ព័ន្ធនឹងកម្ដៅ និងចាត់វិធានការសង្គ្រោះបន្ទាន់ប្រសិនបើចាំបាច់។

ការព្រមាន	ផ្តល់ជូនទឹកត្រជាក់ និងទឹកស្អាតដល់កម្មករ ហើយអនុញ្ញាតឱ្យពួកគេសម្រាកក្នុងម្ហូប រយៈពេល 15 នាទីរៀងរាល់ម៉ោង។
	ផ្តល់ពេលវេលាសម្រាកយូរជាងមុនដល់កម្មករដែលងាយរងគ្រោះដោយជំងឺពាក់ព័ន្ធនឹងកម្ដៅ ឬកម្មករដែលធ្វើសកម្មភាពការងារឆ្លងៗ។
	ជៀសវាងការងារនៅខាងក្រៅចន្លោះពីម៉ោង 2 រសៀល ដល់ម៉ោង 5 ល្ងាច ហើយ បើមិនអាចជៀសវាងបានទេ ចូរសម្រាកឱ្យបានគ្រប់គ្រាន់ដើម្បីបន្ថយភាពក្តៅ។
	ប្រើរបស់ត្រជាក់ដូចជាអាវកាំរក្សាភាពត្រជាក់ ឬកញ្ចប់ទឹកកកសម្រាប់ស្តុំនៅពេលធ្វើការនៅខាងក្រៅ។
	កំណត់ការងារខាងក្រៅ របស់កម្មករដែលងាយរងគ្រោះដោយសារជំងឺពាក់ព័ន្ធនឹងកម្ដៅ ដូចជាអាកាសធាតុដោយសារកម្ដៅ។
	ត្រូវពាក់មួកសុវត្ថិភាព ខ្សែក្រវ៉ាត់សុវត្ថិភាព និងឧបករណ៍ការពារផ្ទាល់ខ្លួនផ្សេងទៀត ជាប់ជានិច្ច ទោះបីស្ថិតក្នុងអាកាសធាតុក្តៅក៏ដោយ។
	ត្រូវយល់ដឹងអំពីការធ្លាក់ ឬឧប្បត្តិហេតុសុវត្ថិភាពផ្សេងទៀតដោយសារតែការពិបាកធ្លោតអារម្មណ៍។
	កម្មករគួរតែសង្កេតមើលគ្នាទៅវិញទៅមកសម្រាប់សញ្ញានៃជំងឺដែលពាក់ព័ន្ធនឹងកម្ដៅ និងចាត់វិធានការសង្គ្រោះបន្ទាន់ប្រសិនបើចាំបាច់។
គ្រោះថ្នាក់	ផ្តល់ជូនទឹកត្រជាក់ និងទឹកស្អាតដល់កម្មករ ហើយអនុញ្ញាតឱ្យពួកគេសម្រាកក្នុងម្ហូប រយៈពេល 15 នាទីរៀងរាល់ម៉ោង។
	ផ្តល់ពេលវេលាសម្រាកយូរជាងមុនដល់កម្មករដែលងាយរងគ្រោះដោយជំងឺពាក់ព័ន្ធនឹងកម្ដៅ ឬកម្មករដែលធ្វើសកម្មភាពការងារឆ្លងៗ។
	បញ្ឈប់រាល់ការងារនៅខាងក្រៅទាំងអស់នៅចន្លោះពីម៉ោង 2 រសៀល ដល់ម៉ោង 5 ល្ងាច លើកលែងតែវិធានការសង្គ្រោះបន្ទាន់សម្រាប់ គ្រោះមហន្តរាយ ឬឧប្បត្តិហេតុសុវត្ថិភាព។ ប្រសិនបើការងារខាងក្រៅ មិនអាចជៀសវាងបាន ចូរសម្រាកឱ្យបានគ្រប់គ្រាន់។
	ប្រើរបស់ត្រជាក់ដូចជាអាវកាំរក្សាភាពត្រជាក់ ឬកញ្ចប់ទឹកកកសម្រាប់ស្តុំនៅពេលធ្វើការនៅខាងក្រៅ។
	កំណត់ការងារខាងក្រៅ របស់កម្មករដែលងាយរងគ្រោះដោយសារជំងឺពាក់ព័ន្ធនឹងកម្ដៅ ដូចជាអាកាសធាតុដោយសារកម្ដៅ។
	ត្រូវពាក់មួកសុវត្ថិភាព ខ្សែក្រវ៉ាត់សុវត្ថិភាព និងឧបករណ៍ការពារផ្ទាល់ខ្លួនផ្សេងទៀត ជាប់ជានិច្ច ទោះបីស្ថិតក្នុងអាកាសធាតុក្តៅក៏ដោយ។
	ត្រូវយល់ដឹងអំពីការធ្លាក់ ឬឧប្បត្តិហេតុសុវត្ថិភាពផ្សេងទៀតដោយសារតែការពិបាកធ្លោតអារម្មណ៍។
	កម្មករគួរតែសង្កេតមើលគ្នាទៅវិញទៅមកសម្រាប់សញ្ញានៃជំងឺដែលពាក់ព័ន្ធនឹងកម្ដៅ និងចាត់វិធានការសង្គ្រោះបន្ទាន់ប្រសិនបើចាំបាច់។

※ ព័ត៌មានខាងលើផ្អែកលើវិធានការដែលបានចាត់ក្នុងដំណាក់កាលនៃរលកកម្ដៅនៅក្នុង "ការណែនាំអំពីការប្រុងប្រយ័ត្នដ្ឋានចំនួនបី ដើម្បីបង្ការ អាកាសធាតុដោយសារកម្ដៅក្នុងអំឡុងពេល" នៃរលកកម្ដៅដែលចេញផ្សាយ ដោយក្រសួងការងារ និងពលកម្ម។